



SUCHOLESKI

MAGAZYN MIESZKAŃCÓW GMINY

Nr 6 (150)
CZERWIEC
2024

Nakład
6500 egz.

LAUREAT NAGRODY
STOWARZYSZENIA
DZIENNIKARZY RP
DZIENNIKARSKIE
KOZIOŁKI 2016



Syrop z hyćki w nagrodę za otwarte serca s.20



ZGK SUCHY LAS –
PROMOCJA PODCZAS
DNI GMINY s. 29

Poszukujemy pracowników:
Drukarz/Młodszy drukarz
Konfeksjoner wyrobów

Więcej na stronie: 3



MAGIC WORLD
PRESCHOOL

world-school.pl 515 789 269

visionoptyk.pl
visionoptyk[®]
Blony Coko



NAJWIĘKSZY SALON OPTYCZNY



**BEZPŁATNE
BADANIE WZROKU**

Tysiące najnowszych modeli okularów
**1+1, -50% na oprawki
rabat na okulary
progressywne**

**RABAT
-50%
NA OPRAWKI***

696 696 280

NOWY RYNEK 5, 62-002 SUCHY LAS

MIO DENT
STOMATOLOGIA



LECZENIE IMPLANTOLOGICZNE



Zadbaj o zdrowy i piękny uśmiech
w Nowym Roku!
Zapraszamy
na konsultacje

www.mio-dent.pl
MioDentStomatologia
+48 612 787 877
ul. Młodzieżowa 11
62-002 Suchy Las



Poszukujemy pracowników na stanowiska:
Drukarz/Młodszy drukarz
Konfeksjoner wyrobów

PAW
Decor Collection

Miejsce pracy: ul. Nektarowa 9, Suchy Las / ul. Krzemowa 1, Złotniki

Oferujemy m.in.: stabilne warunki zatrudnienia, atrakcyjne wynagrodzenie i system premiowy, program wdrożeniowy dla pracowników bez doświadczenia

Dowiedz się więcej na
www.paw.net.pl/kariera

Czekamy na Twoje zgłoszenie!
CV prosimy wysłać na adres:
rekrutacja@paw.net.pl
tel. 537 083 513



NOWA JAKOŚĆ FRYZJERSTWA!



PROFESJONALIZM
BEZPIECZEŃSTWO
NAJWYŻSZA JAKOŚĆ
NASZYCH USŁUG
Sterylizacja narzędzi
w autoklawie medycznym

- ◆ KOSMETYKA
- ◆ KOSMETOLOGIA ESTETYCZNA
- ◆ FRYZJERSTWO
- ◆ MAKIJAŻ PERMANENTNY
- ◆ MEZOTERAPIA
- ◆ KOSMETYCZNE WYBIELANIE ZĘBÓW
- ◆ MANICURE, PEDICURE
- ◆ ŻEL, HYBRYDA
- ◆ STYLIZACJA RZĘS
- ◆ HENNA PUDROWA
- ◆ LAMINACJA BRWI
- ◆ MASAŻE
- ◆ ZABIEGI NA TWARZ
- ◆ MAKIJAŻE ŚLUBNE I WIECZOROWE
- ◆ DEPIŁACJA
- ◆ SOLARIUM
- ◆ ROLLETIC

Suchy Las, ul. Jeżynowa 19
fb/Salon Urody Sisel
Instagram: siselsalonurody

TEL. 667 924 543, 667 859 640
GODZINY OTWARCIA
pon.-pt 10-19, sob. 10-14

Dla kogo jest zabieg Accent Prime?

Zabieg wyszczuplający Accent Prime jest skierowany do osób, które chcą w bezinwazyjny sposób zredukować tkankę tłuszczową na wybranych obszarach ciała, a także ujędrnić skórę, redukując cellulit. Z zabiegu mogą korzystać zarówno kobiety, jak i mężczyźni, bez względu na wiek.

Na czym polega zabieg Accent Prime?

Accent Prime to platforma zabiegowa, która do modelowania sylwetki wykorzystuje fale ultradźwiękowe i fale radiowe unipolarne o wysokiej częstotliwości. W ten sposób niszczone są komórki tłuszczowe, przy jednoczesnym ujędrnieniu skóry. Celem zabiegu jest redukcja tkanki tłuszczowej, ujędrnianie, poprawa elastyczności skóry oraz zmniejszenie widoczności cellulitu. Za skuteczność zabiegu odpowiada połączenie kilku technologii, a także możliwość pracy na różnych głębokościach tkanki.

Zabieg nie wymaga rekonwalescencji. Zabiegi są bezpieczne i skuteczne nawet dla tak delikatnych obszarów jak szyja, dekolt, czy okolice piersi.



[/jemynietyjemy](https://www.instagram.com/jemynietyjemy)

[/healthesthetics](https://www.instagram.com/healthesthetics)

www.jemynietyjemy.pl
www.healthesthetics.pl

tel. 790 400 637, 887 400 637
ul. Obornicka 104, Suchy Las



AKADEMOS
PRZEDSZKOLE PUBLICZNE
NIEPUBLICZNY ŻŁOBEK

Zapraszamy!

**PRZEDSZKOLE I ŻŁOBEK
W JEDNYM MIEJSCU!**

ROZPOCZYNAJĄC SWOJĄ PRZYGODĘ Z AKADEMOS JUŻ W ŻŁOBKU, DZIECKO PRZECHODZI PROCES ADAPTACYJNY TYLKO RAZ I BEZSTRESOWO POZOSTAJE W PRZEDSZKOLU, W TEJ SAMEJ PLACÓWCE AŻ DO 6 ROKU ŻYCIA!

+48 515 169 083 www.akademosprzedszkole.pl

W konkursie fotograficznym nagrody otrzymują:

- **Michał Jasiński** - młotowiertarkę 18V 2,0J GBH 180-Li Bosch / 1 x 4,0Ah o wartości 1 049 zł ufundowaną przez firmę **Bricoman**, ul. Wojciechowskiego 7/17 w Poznaniu
- **Katarzyna Sioma, Maja Osypiuk, Weronika Cebulska-Brodowski** - vouchery na KOBIDO o wartości 200 zł każdy ufundowane przez **Salon Urody Sisel - Agnieszka Czańska**, ul. Jeżynowa 19 w Suchym Lesie - tel. 667 924 543, 667 859 640
- **Małgorzata Archaniolowicz, Grzegorz Pająk** - dwa vouchery, każdy po 150 zł na wybrane usługi, ufundowane przez **Studio Urody Natalia z Chludowa**, ul. Obornicka 4, tel. 888 405 885

- **Anna Stachowiak, Artur Kosin, Marta Tomkiewicz** - vouchery po 10 porcji lodów ufundowała **Lodziarnia „Pastelowy Rowerek”**, ul. Obornicka 88, Suchy Las, tel. 697 204 936
- **Piotr Kałężny, Zofia Wojtas, Marcin Zduniewicz** - bony na zestawy ufundowane przez **KFC**, ul. Obornicka 134 w Suchym Lesie

Nagrody **prosimy odebrać w ciągu 21 dni** od daty wydania Magazynu. W przeciwnym wypadku przepadają. Nagrodzonych prosimy o kontakt z redakcją, numer telefonu: 669 690 036.



Z ogromnym smutkiem
dowiedzieliśmy się o śmierci

Stanisława Pytlaka

właściciela Gościńca Sucholeskiego,
byłego piłkarza Lecha Poznań i innych
klubów piłki nożnej, oddanego kibica
Kolejorza, miłośnika i znawcy futbolu.

Stanisław Pytlak zmarł w wieku 66 lat,
po długiej i ciężkiej chorobie.

Zostawił żonę Beatę
oraz córki Patrycję i Kornelię.

Rodzinie i Bliskim Zmarłego przekazujemy
wyrazy naszego najgłębszego współczucia.

Redakcja „Sucholeskiego Magazynu
Mieszkańców Gminy”



Z wielkim smutkiem i żalem
przyjąłem wiadomość o śmierci

PANA STANISŁAWA PYTLAKA

sucholeskiego przedsiębiorcy,
człowieka z wizją i pasją.

Rodzinie, Bliskim i Przyjaciolom
szczerze wyrazy współczucia

składa

Wójt Gminy Suchy Las
Grzegorz Wojtera
ze współpracownikami

METAMORFOZY Z SALONEM URODY NATALIA

FRYZJERSTWO

- pielęgnacja włosów (sauna, botox, olejowanie)
- keratynowe prostowanie włosów
- nanoplastia
- koloryzacje (backcombing, twilighting hair, Hollywood Look)

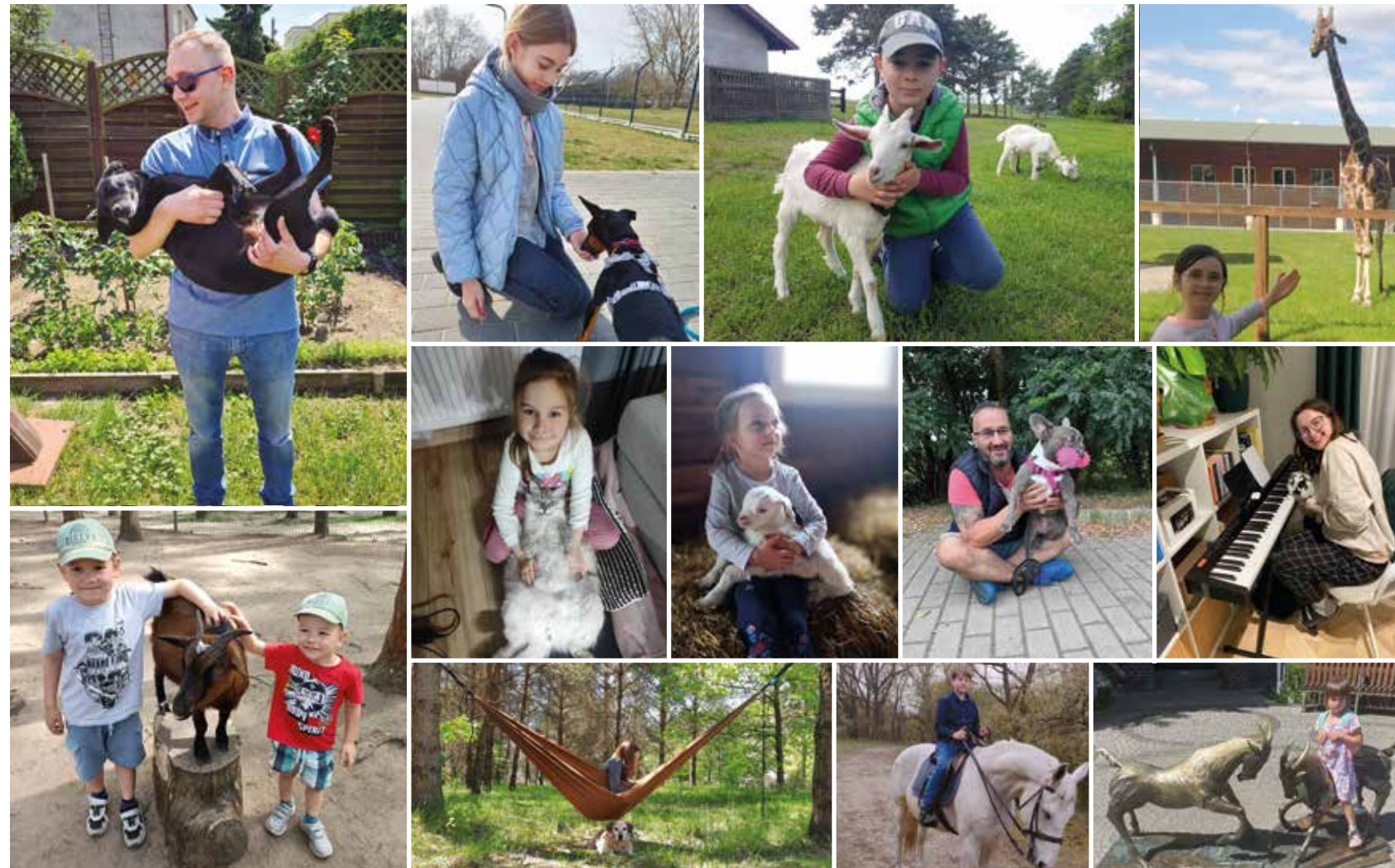
KOSMETYKA

- manicure
- pedicure
- stylizacja paznokci żelem i hybrydą
- henna pudrowa
- lifting laminacja i botox rzęs
- laminacja brwi
- depilacja
- zagęszczanie rzęs od 1:1 do mega volume
- zabiegi na twarz
- kosmetologia estetyczna (botox, usuwanie zmarszczek, powiększanie ust)
- makijaż permanentny
- zabiegi z leczniczej borowiny
- oczyszczanie wodorowe

Narzędzia sterylizowane
w autoklawie medycznym.



Studio Urody Natalia Chludowo
ul. Obornicka 4,
tel. 888 405 885
f / StudioFryzurChludowo



BRICOMAN



Sesje
ślubne

www.fotoadamix.pl
tel. 506 067 167



FAMILY OPTIC

SUMMER SALE

-50%*

WSZYSTKIE OKULARY**
PRZECIWSŁONECZNE*Od cen regularnych **Nie dotyczy marki Chanel.
Szczegóły u sprzedawcy.Suchy Las, Galeria Sucholeska ul. Obornicka 85, tel: 61 652 13 14
Poznań, CH Spar, ul. Druskienicka 12a, tel: 61 842 55 55
Poznań, Galeria Podolany, ul. Strzeszyńska 63, tel: 61 670 03 75
Tarnowo Podgórne, Auchan Swadzim, Sw. Antoniego 2, tel. 61 677 06 00PRIMAFLOOR
DOBRE PODŁOGIPrimaFloor Dobre Podłogi
Obornicka 7 Jelonek k.Poznań
tel. 518 509 800
email biuro@primafloor.pl
www.primafloor.pl
godziny otwarcia
pon. - pt. 9-17
sob. 10-14CYKLINOWANIE I RENOWACJA
DRZWI - PODŁOGI - TARASY
SCHODY - AKCESORIASMAK DOMU
NA TWOIM
TALERZU!

Zapraszamy

Nasze dania są przygotowywane z najświeższych składników, według tradycyjnych receptur przekazywanych z pokolenia na pokolenie. Każdy kęs to podróż do rodzinnego stołu.

ZAMÓW Z DOSTAWĄ

ZNAJDZIESZ NAS



693 900 282

Obornicka 229
Galeria Arkada
(przy rondzie Obornickim)

pn - pt 11 - 18



Oferujemy

Bogaty wybór

Autentyczne domowe obiady, zawsze z różnorodnym daniem dnia, możliwością wyboru dań wegetariańskich oraz specjalty kuchni ukraińskiej.

Tradycyjne smaki

Nasza kuchnia to domowe przepisy przechodzące z pokolenia na pokolenie, gotowane z miłością i starannością. W naszych potrawach nie znajdziesz konserwantów.

Wyrabiane przez nas produkty

Nasze pierogi, pyzy, czebureki, pielmieni, szare kluski, placki ziemniaczane są wytwarzane wyłącznie ręcznie, bez wykorzystania maszyn do formowania.

Smaczny Zakątek
@smacnyzakatek

ODWIEDŹ NAS JUŻ DZIŚ!

Szanowni Państwo!

Nasz starosta Jan Grabkowski ma powody do zadowolenia. Włodarz otrzymał od Rady Powiatu absolutorium za wykonanie budżetu, został przewodniczącym Konwentu Powiatów Województwa Wielkopolskiego, delegatem Komisji Wspólnej Rządu i Samorządu Terytorialnego, rekomendowano go też do zarządu Związku Powiatów Polskich. Gratulujemy!

Sporo się też dzieje w naszym samorządzie gminnym. Podczas majowej sesji nowej Rady Gminy gorąco dyskutowano na temat skrzyżowania w Złotkowie, samochodu dla Straży Gminnej oraz dalszych losów spółki LARG. W pierwszej z tych kwestii wójt Grzegorz Wojtera ocenił, że chodzi tu o konflikt dwóch wartości: bezpieczeństwa uczestników ruchu i woli społeczności Złotkowa. Przypomnił też, że zebranie wiejskie nie może podważyć decyzji ani wójta, ani Rady Gminy.

Gminne wydarzenia to oczywiście nie tylko sesje rady, bo w naszej gminie prężnie działa też biznes. Akurat w połowie czerwca w Jelonce odbyło się otwarcie ogrodu wystawowego Bruk-Bet, którego aranżacją, wykonaniem i prowadzeniem zajmuje się Agbud Adama Gładczaka. Takie wydarzenia zawsze cieszą! Poczytacie o tym na stronie 22.

Ale skoro mówimy o samorządzie, nie możemy zapominać o samorządzie pomocniczym, tym bardziej że właśnie we wszystkich jednostkach pomocniczych poza wschodnią częścią Suchego Lasu i Jelonce odbyły się wybory na sołtysów i do zarządów osiedli. Pojawiło się kilku nowych gospodarzy jednostek pomocniczych: Michał Przybylski w Złotnikach Osiedlu, Łukasz Kaczmarek w Zielątkowie, Marek Piechowiak w Chłudowie i Mariusz Naworski w Biedrusku. Sołtyskami i przewodniczącymi zarządów ponownie zostali Ewa Korek, Sylwia Sawińska, Katarzyna Kachel, Jarosław Dudkiewicz i Sylwia Szenk. Wszystkim wybranym gratulujemy.

Czy samorząd pomocniczy jest potrzebny? Ależ oczywiście, że tak. Sołtysi i zarządy osiedli są najbliżej mieszkańców, najbliżej zwykłych ludzi. Dbają o komfort codziennego życia tych ludzi, zabiegając chociażby o drogi rowerowe czy świetlice wiejskie. A od święta dbają

także o dobrą rozrywkę dla mieszkańców. Piękny festyn z okazji Dnia Dziecka wspólnie zorganizował Zarząd Osiedla Grzybowego i sołectwo Jelonek. Brawo, w jedności siła!

Cieszy też, kiedy w festynach uczestniczą spółki komunalne. ZGK Suchy Las wykorzystał Dni Gminy, by pokazać mieszkańcom swoje nowoczesne maszyny. Jak podkreślił sam prezes Mikołaj Świerkowski, był to bardzo miły i owocny czas.

Sołtscy samorządowcy potrafią świetnie organizować imprezy dla lokalnej społeczności, udane imprezy organizują także prywatnie. Dobrym przykładem jest tu Henryk Kmiecik z Rady Sołectwa Jelonek i zorganizowany przezeń zjazd absolwentów. I my tam byliśmy, wina wprowadzić nie piliśmy, odbyliśmy za to kilka ciekawych rozmów z uczestnikami.

Szanowni Państwo, nadeszło właśnie lato, życzę więc Państwu wspaniałych zabaw podczas wakacyjnych wyjazdów. Oraz oczywiście milej lektury naszego „Magazynu”.

Dobrego wypoczynku!

SUCHOLESKI
MAGAZYN MIESZKAŃCÓW GMINY

Wydawca

Media Consulting
Turkusowa 25/1
62-002 Złotniki
NIP: 514-010-57-01

Redakcja

Sucholeski Magazyn
Mieszkańców Gminy
www.sucholeski.eu

Redaktor naczelna

Agnieszka Łęcka
agnieszka.lecka@sucholeski.eu
tel. 669 69 00 36

Redagują

Krzysztof Ulanowski
Bartosz Kabaciński

Fotografia

Maciej Luczkowski
Tomasz Owczarek, AS-GRAF
Adam Wawrzyniak,
fotoadamix.com

Okładka

Projekt: Marcin Cieslak,
fot. Adam Wawrzyniak,
www.fotoadamix.com

Reklama

reklama@sucholeski.eu
Koordynator marketingu i reklamy
Agnieszka Łęcka, 669 69 00 36
agnieszka.lecka@sucholeski.eu
Maciej Luczkowski, 501 063 672
maciej@sucholeski.eu

Skład

Gamma Aleksander Urbański
ul. Jawornicka 8/224, 60-161 Poznań

Druk

DRUKMA
ISSN 2084-8048

Nakład 6500 egz.

ZA TREŚĆ NADEŚLANYCH ARTYKUŁÓW SPONSOROWANYCH,
OGŁOSZEŃ I REKLAM REDAKCJA NIE ODPOWIADA

W numerze polecamy:

8 Firma z Suchego Lasu
z wyróżnieniemDlaczego w Złotkowie
wylądował śmigłowiec? 10Wybory tam, gdzie
najbliżej ludzi 1312 Ewa Korek ponownie
wybrana na sołtyskę

Najwięcej na edukację i drogi

Starosta poznański z Zarządzeniem Powiatu w Poznaniu otrzymał absolutorium z wykonania budżetu za rok 2023.

Podczas minionej sesji radni poparli zarząd bez głosu sprzeciwu. Wszyscy samorządowcy byli za udzieleniem mu wotum zaufania.

Patrzmy z optymizmem

– Po raz pierwszy od dłuższego czasu dyskusja była merytoryczna i, co ważne, prowadzona w spokojnej atmosferze.



Firma z Suchego Lasu z wyróżnieniem

Spółka PAW-DRUK z Suchego Lasu znalazła się w gronie wyróżnionych w prestiżowym konkursie o tytuł „Poznańskiego Lidera Przedsiębiorczości” w kategorii średni przedsiębiorca.

Zwycięzcami tegorocznej edycji są natomiast Exactus, prężnie działające biuro rachunkowe z szeroką ofertą

usług (mały przedsiębiorca) oraz APS Nova, niezwykła firma ze świata ekspozytorów (mikroprzedsiębiorca).



To dobrze wróży na następne lata – podkreślał starosta Jan Grabkowski. – Trudny budżet ubiegłego roku pokazuje, że nie należy się zniechęcać, ale realizować zadania dla naszej społeczności lokalnej. Patrzmy na nie z optymizmem – dodał starosta.

Radni przyznali, że ze względu na tzw. Polski Ład rok 2023 był najtrudniejszy w historii samorządów. Dochody samorządu wyniosły 458,3 mln zł, wydatki 520,2 mln zł. Deficyt w wysokości 61,9 mln zł sfinansowany został przychodami z zaciągniętych kredytów. Budżet zasilono też środkami z lokat bankowych. 38,8 mln zł powiat zapłacił z tytułu tzw. podatku janosikowego.

Pod względem wydatków pierwsze miejsce zajmuje edukacja. Samorząd przeznaczył na nią prawie 135 mln zł przy subwencji oświatowej na poziomie 80,6 mln zł. Poza bieżącym utrzymaniem szkół zagospodarowano m.in. teren ZS w Rokietnicy, czy rozwinęto infrastrukturę Centrum Kształcenia Zawodowego w Swarzędzu. Najlepsi uczniowie otrzymali stypendia i nagrody.

Na drugim miejscu znalazły się wydatki na drogi (113 mln zł). 83,5 mln zł kosztowały inwestycje, remonty prawie 8,6 mln zł i blisko 4,4 mln zł wykupu gruntów. Największym wyzwaniem była budowa tunelu pod torami kolejowymi w Kobylnicy sfinansowana z budżetów powiatu poznańskiego, gminy Swarzędz oraz PKP. Dwa ronda

powstały na ulicy Szamotulskiej w Rokietnicy, jedno w Siekierkach Wielkich. Zbudowano m.in. chodniki, zjazdy i oświetlenie. Pojawiły się kolejne ścieżki rowerowe, w tym kilometrowy odcinek w Długiej Goślinie i 3,6-kilometrowy z Sapowic do Strykowa.

Bezpieczeństwo ważne

Na politykę społeczną i ochronę zdrowia wydano 57,5 mln zł. Środki przeznaczono na DPS w Lisówkach, PUP w Poznaniu, prowadzenie domu dla samotnych matek i kobiet w ciąży, ośrodki wsparcia i interwencji kryzysowej, domy dziecka czy pieczę zastępczą. Kontynuowano program profilaktyki zakażeń wirusem HPV oraz program profilaktyki i wczesnego wykrywania osteoporozy.

Bezpieczeństwo w 2023 r. kosztowało blisko 3 mln zł. Prawie 1,1 mln zł przeznaczono na komendy powiatowe Państwowej Straży Pożarnej. Kolejny 1 mln zł zasilił budowę laboratorium kryminalistycznego Komendy Wojewódzkiej w Poznaniu. W budżecie znalazły się też pieniądze na nagrody dla policjantów Komendy Miejskiej w Poznaniu oraz na liczne szkolenia i wyposażenie jednostek w specjalistyczny sprzęt.

Kolejny rok wsparcie otrzymały zażytki, na które powiat przeznaczył blisko 2,4 mln zł. Podobną kwotą zasilono ochronę środowiska.

KG

Ludzie sukcesu

– Idea konkursu jest wyróżnianie najlepszych w regionie firm, otwartych na innowacje, zarządzanych przez ludzi dążących do osiągnięcia sukcesu w biznesie – podkreśla Jan Grabkowski, starosta poznański i przewodniczący kapituły.

Mimo że dla przedsiębiorców nie był to łatwy rok, wielu mogło pochwalić się sukcesami. Statuetki Lidera trafiły do biura rachunkowego EXACTUS oraz do spółki APS Nova, producenta nośników reklamowych. Wyróżnienia otrzymali: PAW-DRUK Sp. z o.o. (średni przedsiębiorca); Verseo Sp. z o.o., SENSE consulting Sp. z o.o., summ-it S.A., PFMS Sp. z o.o. (mały przedsiębiorca); CUBE SYSTEMS Sp. z o.o., Vnet Sp. z o.o., 3Mindset Sp. z o.o., MISERWIS Michał Sergot (mikroprzedsiębiorca).

Nacisk na środowisko

Startujących w 21. edycji konkursu, którego organizatorem jest powiat poznański, ocenił wieloletni partner merytoryczny, Grant Thornton Polska. O przyznaniu tytułów zdecydowała kapituła złożona z przed-

stawicieleń świata biznesu, nauki i bankowości. Przy ocenie liczyły się osiągnięcia na rynku, kondycja finansowa, innowacyjność ze szczególnym naciskiem na ochronę środowiska.

– Jestem przekonany, że te wyróżnienia motywują wszystkich, którzy odebrali dyplomy i statuetki do dalszej wyężonej pracy. Wierzę, że wręczone tytuły przyczynią się do promocji samych firm, ich produktów i usług z naszego regionu, lidera polskiej gospodarki – powiedział przewodniczący kapituły Jan Grabkowski.

Zwycięzcy, poza tytułem, statuetką oraz dyplomem, otrzymali atrakcyjne nagrody ufundowane przez Uniwersytet Ekonomiczny, Międzynarodowe Targi Poznańskie, Poznański Bank Spółdzielczy oraz Politechnikę Poznańską.

Galę finałową konkursu uświetnił występ Aleksandry Idkowskiej, znakomitej wokalistki, wyróżnionej nagrodą powiatu poznańskiego za osiągnięcia w dziedzinie twórczości artystycznej, upowszechniania i ochrony kultury za rok 2023.

KK

Jesteśmy silnym regionem

Jan Grabkowski, starosta poznański, został nowym przewodniczącym Konwentu Powiatów Województwa Wielkopolskiego.

Starostę wybrano również na delegata Komisji Wspólnej Rządu i Samorządu Terytorialnego, a także rekomendowano do Zarządu Związku Powiatów Polskich.

Bądźmy jednością

– Bardzo serdecznie dziękuję. To dla mnie ogromny zaszczyt – powiedział nowy przewodniczą-

cy. – Mając duże doświadczenie we współpracy ze stroną rządową, będę reprezentował interesy wielkopolskich starostów najlepiej jak potrafię.

J. Grabkowski dodał, że Wielkopolska jest silnym regionem.

– Stanowimy zgrane samorządowe grono. Mówiąc jednym głosem, możemy wywalczyć korzystniejsze

zmiany w ustawach – podkreślił.

Jan Grabkowski serdecznie podziękował także Lechowi Janickiemu, byłemu staroście ostrzeszowskiemu, który przez wiele lat przewodniczył konwentowi.

Z całej Wielkopolski

W trakcie posiedzenia w starostwie powiatowym w Poznaniu zastępcą przewodniczącego KPWW jednogłośnie wybrano Pawła Rajskiego, starostę ostrowskiego.

Przedstawicielem Związku Powiatów Polskich w Komitecie Monitorującym Fundusze Europejskie

dla Wielkopolski 2021-2027 został Jacek Skrobisz, starosta wolsztyński, zastępcą natomiast Robert Marcinkowski, starosta gostyński.

Konwent Powiatów Województwa Wielkopolskiego w Zespole Roboczym ds. Transplantologii reprezentował będzie Marek Dąbrowski, starosta słupecki, a w Radzie Wielkopolskiego Ośrodka Kształcenia i Studiów Samorządowych zasiądzie Lech Janicki, wicestarosta ostrzeszowski. W skład konwentu wchodzi 31 powiatów, w tym 4 miasta na prawach powiatu.

KK



Za lęk przed dentystą płacimy podwójnie

Zawód dentysty nie kojarzy się z niczym przyjemnym. Utało się negatywne przekonanie, że wizyta zawsze wiąże się z bólem oraz ze znacznym uszczerpkiem portfela. Jednak czy tak jest naprawdę?

Skrajny strach przed wizytą u dentysty powodujący zarówno ataki paniki, jak i objawy takie jak drżenie rąk czy pocenie się, nazywany jest dentofobią.

Powody strachu

Na najczęstsze przyczyny składają się: ból będący przyczyną wizyty i ten odczuwany w jej trakcie, a co za tym idzie strach przed nieskutecznym znieczuleniem; zła postawa lekarza; strach przed nieudanym leczeniem; koszty.

Jeśli wizyta u specjalisty kojarzy się negatywnie, często jest odkładana, aż stanie się koniecznością. Należy pamiętać, że większość schorzeń można wykryć wcześniej i im zaradzić w początkowym stadium, co znacznie zwiększa przewidywalność leczenia i późniejsze rokowania.

Dlatego też podkreśla się ważność wizyt kontrolnych co sześć miesięcy. Co więcej, koszty kontroli, profilaktyki i leczenia wcześniej odkrytych

zmian są zauważalnie niższe niż późno wykryte problemy dodatkowo spotęgowane bólem.

Zwraca się także uwagę na skuteczność znieczulenia w sytuacji wizyty interwencyjnej. Działanie środka znieczulającego może być zaburzone przez toczący się stan zapalny, jak również przez znaczny wyrzut adrenaliny wynikający ze stresu.

Lęk może paraliżować

Niestety dla wielu osób zawód dentysty wciąż kojarzy się negatywnie. Nie należy zapominać, że tak jak każdy, i stomatolog ma swój charakter czy sposób pracy. Warto znaleźć specjalistę godnego zaufania, zanim będzie konieczna jakkolwiek stresująca interwencja.

Podsumowując, lęk przed wizytą u dentysty może paraliżować, ale przede wszystkim działa na niekorzyść całego procesu leczenia. Lepiej



zapobiegać niż leczyć, pozwalając wykręcić problem w załążku.

Jeśli minęło już sześć miesięcy od Twojego ostatniego badania ogólnostomatologicznego, to zapraszamy do

Mio-Dent Stomatologia, gdzie nasi specjaliści odpowiedzą na wszelkie pytania i zaproponują właściwy kierunek profilaktyki i leczenia.

Lek. dent. Agnieszka Falicka

ul. Młodzieżowa 11
62-002 Suchy Las
www.mio-dent.pl, tel.
+48 612 787 877

facebook:
MioDentStomatologia



Dlaczego w Złotkowie wylądował śmigłowiec?

Druga już w tej kadencji sesja Rady Gminy Suchy Las okazała się dość burzliwa. Żywo dyskutowano o skrzyżowaniu w Złotkowie, samochodzie dla Straży Gminnej, rozmawiano też o sytuacji w spółce LARG.

Na samym początku sesji przewodnicząca Rady Gminy Joanna Pągowska szczególnie serdecznie powitała nowych soltysów i przewodniczących zarządów osiedli: Marka Piechowiaka z Chłudowa, Łukasza Kaczmarka z Zielątkowa i Mariusza Naworskiego z Biedruska. Mówczynie pogratulowała też soltysom i przewodniczącym zarządów osiedli wybranym ponownie: Ewie Korek ze Złotnik Wsi, Sylwii Szeńk z osiedla Suchy Las, Sylwii Sawińskiej ze Złotkowa i Jarosławowi Dudkiewiczowi z osiedla Grzybowego. Zgromadzeni powitali wymienionych brawami.

Spór o budżet

Następnie wójt Grzegorz Wojtera zgłosił do porządku sesji dodatkowy projekt uchwały – w sprawie ustanowienia przedstawiciela gminy Suchy

Las w Stowarzyszeniu Gmin i Powiatów Wielkopolski. Tu nie było wątpliwości i radni zagłosowali jednogłośnie.

Wkrótce potem nadszedł czas na punkt dotyczący miejscowego planu zagospodarowania przestrzennego w południowo-wschodniej części obrębu Biedrusko wraz z terenem zamkniętym i jego strefą ochronną.

– Jak najbardziej rekomenduję przyjęcie planu – powstał ze swego miejsca radny Radosław Banaszak, mieszkaniec Biedruska.

– Dodam tyle, że dla terenów zamkniętych nie proceduje się planów, chyba że w grę wchodzi strefa ochronna – dodał radny Krzysztof Łączkowski. – W naszym przypadku chodzi o magazyny środków bojowych.

Uchwałę przyjęto jednogłośnie i zaraz potem zajęto się zmianami w uchwale budżetowej na rok 2024. W tym przypadku dyskusja była długa i dość burzliwa.

– Budżetu nie opiniowaliśmy, bo jest tam kilka wydatków, co do których mieliśmy wątpliwości – oznajmiła przewodnicząca komisji budżetowej Sylwia Sawińska. – Mam tu na myśli m.in. budowę skrzyżowania w Złotkowie – dodała.

Mówczynie dodała, że spotkała się z przedstawicielem OSP Gołęczewo, z którym się umówiła, że straż przekaże, jaki konkretnie wóz chciałaby kupić.

– A wtedy my zdecydujemy, na co pieniądze chcemy dać – zakończyła radna.

– Przypomnę, że to nie my dajemy

pieniądze, tylko ministerstwo, a to oznacza, że istnieje ryzyko, że jeśli będziemy czekać, to pieniądze przepadną – zwrócił uwagę wójt Grzegorz Wojtera.

– Wielkiego zagrożenia raczej jednak nie ma – skwitowała przewodnicząca Joanna Pągowska.

– To może zagłosujemy za, a podczas posiedzenia komisji ustalimy dokładnie na co te pieniądze prześlemy – zaproponowała radna Wiesława Prycińska.

– Poproszę o pięć minut przerwy, skontaktuję się z panią wicewójt – powstała ze swego miejsca skarbniczka gminy Monika Wojtaszewska. – Chciałabym się upewnić.

Po przerwie radna Joanna Radzięda poprosiła o okazanie dokumentu z MSWiA.

– Bo w tym dokumencie na pewno jest określony termin, w którym rada gminy musi zabezpieczyć środki – wyraziła przekonanie.

– Zawsze w razie potrzeby możemy zwołać sesję nadzwyczajną, natomiast otrzyaliśmy wrzutkę dwie minuty przed sesją – zwrócił uwagę wiceprzewodniczący rady Radosław Banaszak.

Zaufanie do służb

Ostatecznie za przyjęciem poprawki zagłosowało pięć osób (Andrzej Bartkowiak, Michał Dziedzic, Leszek Gralak, Wiesława Prycińska i Małgorzata Weymann), dziewięciu natomiast zagłosowało przeciwko. Autopoprawka nie została wprowadzona.

– Wracamy zatem do projektu uchwały budżetowej przedstawionej w dokumentach – podsumowała przewodnicząca Joanna Pągowska.

– Składam wniosek formalny o zdjęcie zadania w postaci budowy skrzyżowania i łącznika w Złotkowie – zabrała znów głos radna Sylwia Sawińska.

– Chciałabym zwrócić się do państwa o przyjęcie tych zadań – zaopiniował wójt Wojtera. – Sygnalizacja to bardzo ważny element zapewniający bezpieczeństwo – przekonywał. – Tak samo ważna jest droga serwisowa – dodał.

– A ja natomiast wnioskuję o zdjęcie z budżetu zadania w postaci zakupu samochodu dla Straży Gminnej za 130 tys. zł – powstała tymczasem z miejsca radna Radzięda. – Najpierw należy spotkać się z komendantem straży, dowiedzieć się jaką ma wizję i z jakiego powodu strażnicy mieliby się poruszać nieoznakowanym samochodem – przedstawiła argumenty.

– Wnioskuję o zdjęcie kwoty 38 tys. zł na reklamy i publikacje w mediach – dodał radny Grzegorz Słowiński.

– Jako użytkownik skrzyżowania w Złotkowie i człowiek, który ma zaufanie do służb starosty, nie wyobrażam sobie tego skrzyżowania bez sygnalizacji – oświadczył radny Michał Dziedzic. – Według mojej wiedzy nowe auto jest też Straży Gminnej niezbędne, bo dotychczasowe jest już wiekowe.

– Nie kwestionujemy, że samochód trzeba kupić, ale nasze wątpliwości budzi to, że komendant chce mieć auto nieoznakowane – pokręciła głową radna Radzięda. – Komendant argumentuje, że strażnicy mieliby się zaciąć na mieszkańców niesprzątających po psach. To śmieszne, bo o wiele skuteczniejsze byłoby tu patrolo piesze lub rowerowe – wyraziła ocenę. – Jeśli komendant nas w tej kwestii nie przekona, część radnych złoży wniosek o zakup tańszego samochodu.

– Wydaje mi się, że nie jest rolą radnych tłumaczenie profesjonalście, jakim autem mają jeździć jego podwładni – nie zgodził się radny Dziedzic.

– W poprzedniej kadencji kierowaliśmy komisją porządku, która zajmowała się dość poważnie problemami Straży Gminnej – przypomniał radny Jarosław Dudkiewicz. – Jestem zaskoczony, że w takim trybie chcemy podjąć tak ważną decyzję finansową. Proszę o zdjęcie tej kwestii z porządku.

– To teraz musimy przegłosować poszczególne wnioski – podsumowała przewodnicząca Joanna Pągowska.

Źródło finansowania?

I tak osiem osób zagłosowało za zdjęciem zadania zgodnie z wnioskiem radnej Sylwii Sawińskiej. Przeciw głosowały cztery osoby (Andrzej Bartkowiak, Michał Dziedzic, Leszek Gralak, Wiesława Prycińska), a wstrzymały się dwie (Małgorzata Weymann i Michał Wojtyna). Zaraz potem głosowano w sprawie świateł w Złotkowie, z identycznym wynikiem. Nieco inaczej rozłożyły się głosy w sprawie zdjęcia zadania w postaci zakupu auta dla Straży Gminnej. Tu 12 osób zagłosowało za, Michał Dziedzic był przeciw, a Michał Wojtyna się wstrzymał. Na koniec przegłosowano wniosek radnego Słowińskiego. Tu osiem osób zagłosowało za, przeciw cztery (radni Andrzej Bartkowiak, Michał Dziedzic, Leszek Gralak i Wiesława Prycińska), a wstrzymały się Małgorzata Weymann i Michał Wojtyna.

Radna Radzięda złożyła dodatkowo wniosek o dofinansowanie OSP Zielątkowo (20 tys. zł) i Chłudowo (25 tys. zł).

– To ja chciałabym zapytać o źródło finansowania tych nowych wydatków – zareagował wójt Wojtera. – Bo nie ma

tak, że pieniądze z nieprzegłosowanych zadań stają się źródłem finansowania nowych propozycji – dodał.

Pomimo tych zastrzeżeń gospodarka gminy Wysoka Rada jednogłośnie zdecydowała o dofinansowaniu OSP w obu wyżej wspomnianych miejscowościach.

Natomiast cały projekt uchwały budżetowej przyjęto dziewięcioma głosami. Wstrzymali się radni Andrzej Bartkowiak, Leszek Gralak, Wiesława Prycińska, Małgorzata Weymann i Michał Wojtyna.

Z uchwałą w sprawie zmian w Wieloletniej Prognozie Finansowej na lata 2024-2042 rozprawiono się już szybko – zgromadzeni jednogłośnie zagłosowali za.

Nadszedł czas na wybór przedstawiciela do Stowarzyszenia Gmin i Powiatów Wielkopolski, tudzież zastępcy przedstawiciela. Tu radny Radosław Banaszak zgłosił kandydaturę radnej Joanny Pągowskiej, a ta – radnego Krzysztofa Łączkowskiego (jako zastępcy). Głosowano niemal jednogłośnie, bo od głosu wstrzymał się tylko wspomniany radny Łączkowski.

Testowanie ronda

Wkrótce potem wójt Grzegorz Wojtera przedstawił informacje. Gospodarz gminy wspominał m.in. o kontrolach i pracach konserwatorskich na boiskach i placach zabaw.

– Ponadto przy ulicy Szkółkarskiej w Suchym Lesie zgodnie z planem trwa budowa skateparku – dodał wójt. – Z kolei w czerwcu rozpocznie się testowanie ronda na skrzyżowaniu ulic Sucholeskiej i Szkolnej – zapowiedział. – To będzie oczywiście małe rondo – sprecyzował.

W ramach informacji przewodniczących poszczególnych komisji głos jako pierwsza zabrała radna Joanna Radzięda, szefowa komisji oświaty.

– Komisja dokonała wyboru wiceprzewodniczącej, którą została radna Wiesława Prycińska – rozpoczęła J. Radzięda. – Spotkał się też z dyr. Sylwią Malendowską z Ośrodka Pomocy Społecznej.

Z kolei radna Sylwia Sawińska, szefowa komisji budżetu, poinformowała krótko, że komisja opiniowała projekt uchwał na najbliższą sesję.

– Zajmowaliśmy się też kwestią samochodu dla Straży Gminnej i skrzyżowaniem w Złotkowie – dodała pani przewodnicząca.

Radna powiatowa Anna Ankiewicz wspominała, że radny gminny Jarosław Dudkiewicz zwrócił się do niej w sprawie koszenia poboczy dróg.

– Tu musimy się jednak ubroić

w cierpliwość, jako że dopiero wybrano wykonawcę – zastrzegła radna Ankiewicz.

W ramach wolnych głosów i wniosków głos zabrała m.in. radna Radzięda, która zwróciła uwagę, że spółka LARG nie ma obecnie prezesa.

– Chciałabym wiedzieć, kto zostanie nowym prezesem? – dociekała radna.

– O tym oczywiście decyduje Rada Nadzorcza tej spółki – rozłożył ręce wójt Wojtera. – A z poprzednim prezesem rozstajemy się, ponieważ on sam wystąpił o skrócenie swojej kadencji – dodał.

– W takim razie, czy informacja o konkursie na stanowisko prezesa zostanie upubliczniona? – nie ustępowała J. Radzięda. – Może dzięki temu zgłosi się ktoś z odpowiednimi kompetencjami... – zawiesiła głos.

– Jak mówię, jest to kompetencja Rady Nadzorczej – uciął gospodarz gminy.

Radny Dudkiewicz wyraził z kolei nadzieję, że skoro mamy nową, prężną radną powiatową, to sprawa koszenia poboczy ruszy z kopyta. Zaprosił też wszystkich na festyn Grzybonalia.

Do czarnego worka

Chwilę potem doszło do krótkiej dysputy na temat bezpieczeństwa drogowego w Złotkowie pomiędzy radną Sylwią Sawińską a wójtem Grzegorzem Wojterą.

– Często się mówi, że gdzieś jest bezpiecznie. Do pierwszego czarnego worka – obrazowo przedstawił rzecz wójt. – Pani kolega, który już nie jest radnym, Michał Przybylski, zarzekał się, że wypadki się tam nie zdarzają. Trzy dni później lądował helikopter – zawiesił głos wójt. – Inwestycja może oczywiście istnieć bez sygnalizacji, a także bez bypassa, czyli drogi serwisowej – dodał. – Natomiast nie może być tak, że jest Rada Gminy, wójt, a potem na końcu Zebranie Wiejskie w Złotkowie! Opinia wyrażona przez mieszkańców Złotkowa nie wiąże radnych – przypomniał.

– A dlaczego ten helikopter tam lądował? – dociekał radny Grzegorz Słowiński.

– Na wycieczkę pewnie nie przyleciał – ironizował wójt. – Głupie pytanie, głupia odpowiedź. Wypadek się pewnie stał.

– Ale czy wypadek związany z tym skrzyżowaniem? – nie ustępował radny Słowiński.

– Nie wiem, sprawdzę, mam datę, mam zdjęcie – odpowiedział G. Wojtera.

– Na samym początku, kiedy tylko

**ROWERY
ELEKTRYCZNE**
MOJTRANSPORTOSOBISTY.pl
Bolechowo-Osiedle
tel. 796 044 009

**PUNKT APTECZNY
W GOŁĘCZEWIE**
zatrudni
TECHNIKA FARMACJI
na atrakcyjnych warunkach
również na godziny czy zastępstwo
tel. 601 061 359

**NAPRAWA
EKSPRESÓW**

jura KRUPS Saeco
DeLonghi NIVONA
BOSCH SIEMENS

P.H.U. DOM
ul. Kubackiego 37, 62-002 Suchy Las
biuro@domuran.pl tel. 601 730 764

wspomniał pan o tym skrzyżowaniu, wiedział pan, że mieszkańcy się temu sprzeciwiają – westchnęła radna Sylwia Sawińska. – A pomimo to złożył pan wniosek do Polskiego Ładu.

– To nie jest żadna ścieżka, to przebudowa ulicy Poziomkowej, z przebudową osi jezdni, stąd ta wysoka kwota – zachnął się wójt. – Niebawem będziemy uruchamiać procedurę na przeprojektowanie zgodnie z państwem oczekiwaniemi. Chciałabym też przypomnieć, że przebudowa miała związek z chęcią ocalenia 18 lip – zaznaczył.

– Lip, które są naprawdę bardzo ładne i zdrowe – przyznał.

– Na sesji absolutoryjnej, mam nadzieję, będę informował o tej inwestycji – odparł Grzegorz Wojtera.

– A co ze ścieżką rowerową wzdłuż ulicy Poziomkowej, bo tam mieliśmy zmieniać projekt? – przypomniała radna Wiesława Prycińska.

– To nie jest żadna ścieżka, to przebudowa ulicy Poziomkowej, z przebudową osi jezdni, stąd ta wysoka kwota – zachnął się wójt. – Niebawem będziemy uruchamiać procedurę na przeprojektowanie zgodnie z państwem oczekiwaniemi. Chciałabym też przypomnieć, że przebudowa miała związek z chęcią ocalenia 18 lip – zaznaczył.

– Lip, które są naprawdę bardzo ładne i zdrowe – przyznał.

– Na sesji absolutoryjnej, mam nadzieję, będę informował o tej inwestycji – odparł Grzegorz Wojtera.

Krzysztof Ulanowski



Radna Joanna Pągowska uznała, że nie ma dużego zagrożenia, że pieniądze przepadną



Radna Wiesława Prycińska pytała o drogę rowerową wzdłuż Poziomkowej, a radny Michał Dziedzic deklarował zaufanie do służb starosty

Ewa Korek ponownie wybrana na sołtyskę

Wybory, także te sołeckie, są okazją do ważnych podsumowań i podziękowań. Przez kilka lat swojego sołtysowania zaprzyjaźniona z naszą redakcją Ewa Korek zrobiła dla Złotnik Wsi wyjątkowo dużo. I lokalna społeczność to doceniła.

Ewa Korek została wybrana na sołtyskę Złotnik Wsi na kolejną kadencję. A wcześniej złożyła sprawozdanie za lata 2019-2024.

Wyjątkowo trudny czas

Przypomnę jak trudna dla nas wszystkich była miniona kadencja, kiedy pandemia COVID-19 i wojna w Ukrainie skutecznie nam utrudniały działalność i życie – rozpoczęła. – Chciałabym podziękować wszystkim tym osobom, z którymi współpracowałam podczas tych trudnych pięciu lat. Dziękuję członkom mojej Rady Sołeckiej – Anicie, Monice, Mai, Michalinie, Przemysławowi – zawsze mogłam na was liczyć. Dziękuję władzom gminy, pracownikom Urzędu Gminy oraz moim drogim mieszkańcom za wszelką pomoc, zaangażowanie, wsparcie w trudnych chwilach, wspólną pracę na rzecz naszej miejscowości i naszej gminy – nie kryła wzruszenia.

Mówczynie przypominała też, że podczas tych lat regularnie spotykała się z Radą Sołecką i mieszkańcami w czasie zebrań.

Na zebraniach ustaliliśmy najważniejsze zadania do zrealizowania w naszym sołectwie – kontynuowała. – Zdaję sobie sprawę z tego, że nie wszystkim udało się zrobić, że pewnie gdzieś

popelniliśmy błędy, ale zawsze naszym celem było polepszenie, choć w jakiejś części życia mieszkańców, sprawienie, by czuli się w naszej miejscowości jak najlepiej – podkreślała.

Co się udało zrobić?

Sołtyska zapewniła też, że obok żadnej prośby nie przeszła obojętnie i w miarę sił starała się pomóc.

Najbardziej wymiernym i widocznym efektem działalności sołtysy, jak i Rady Sołeckiej są działania i inwestycje realizowane z zadań lokalnych, ale również z budżetu centralnego gminy – zaznaczyła.

W okresie sprawozdawczym zostały zrealizowane takie np. zadania lokalne: pięcioletnia dzierżawa pomieszczenia garażowego od Uniwersytetu Przyrodniczego w Poznaniu na potrzeby magazynowe sołectwa, zakup i montaż pięciu ławek parkowych, siedmiu ulicznych koszy na śmieci, trzech koszy na psie nieczystości, drewnianego domku dla kaczek na stawie, tabliczek na słupku z apelem „Posprzątaj po swoim psie”, stacji do naprawy rowerów, zakup karmników dla kaczek i ptaków.

To nie koniec tego wyliczenia, bo był jeszcze zakup i montaż dwóch budek legowych dla ptaków, aeratora fontannowego, stojaka na rowery, dro-

gowskazu rowerowego, tablicy edukacyjnej poświęconej zasadom prawidłowego dokarmiania ptaków.

Ponadto samorząd pomocniczy zapewnił finansowe wsparcie dla Ochotniczej Straży Pożarnej w Suchym Lesie w organizacji uroczystości 100-lecia powstania jednostki.

Świetlica, ścieżka i wycieczki

Przez cztery lata gromadziliśmy środki na doposażenie świetlicy wiejskiej i za te środki kupiliśmy m.in. 14 stołów i 84 krzesła – wyliczała dalej Ewa Korek. – Obecnie sadzimy zieleni na terenie naszej świetlicy wiejskiej.

Mówczynie dodała następnie, że w okresie sprawozdawczym odbyło się wiele akcji, tematycznych warsztatów, wycieczek edukacyjnych oraz integracji mieszkańców finansowanych z zadań lokalnych, a w tym m.in. Sprzątanie Świata, Dzień Kobiet, Dzień Dziecka, Akcja Impregnacja, Integracja Młodzieży Trzeciego Wieku, Mikolajki, warsztaty florystyczne.

Zorganizowaliśmy również całonocne wycieczki edukacyjne do Szczecina, Torunia, Gdańska, Wrocławia i Warszawy – przypominała sołtyska. – Zorganizowaliśmy uroczyste otwarcie nowej świetlicy, braliśmy udział w gminnych dożynkach, organizowaliśmy stoisko sołeckie w czasie Dni Gminy Suchy Las, uczestniczyliśmy w rajdach rowerowych – wyliczyła tytułem przykładu.

Ponadto z budżetu centralnego gminy wraz z dotacjami zrealizowano m.in. remont tymczasowego budynku świetlicy wiejskiej, budowę ścieżki rowerowej wzdłuż ulicy Łagiewnickiej,

zakup działki pod budowę świetlicy wiejskiej, budowę wyniesionego przejścia dla pieszych w ciągu ulicy Słonecznej, budowę progów zwalniających w pobliżu pętli autobusowej, remont boiska do piłki koszykowej, budowę oświetlenia ścieżki rowerowej wzdłuż Łagiewnickiej.

Z budżetu centralnego gminy wybudowano też świetlicę wiejską, wyposażono ją i oddano do użytku.

Czas na podziękowania

Właśnie teraz jest ten czas, byście mogli państwo ocenić, czy nasza praca na rzecz naszej małej ojczyzny jest dla państwa zadowalająca – podsumowała skromnie Ewa Korek. – A na koniec chciałabym szczególnie, z serca podziękować mamie i mężowi, którzy są zawsze najbliżej mnie. To oni wysłuchiwali na co dzień mojego zarządzenia dotyczącego problemów i walki, jaką toczyłam przez te pięć, w sumie dziewięć długich lat. To oni wiedzą najlepiej jak wiele czasu trzeba poświęcić, by dopilnować wszystkich tematów i spraw związanych z funkcjonowaniem sołectwa. Mamo, mężu! Za to wsparcie i pomoc serdecznie dziękuję!

Sołtyska otrzymała też od jednej z mieszkanki piękny list z podziękowaniami za dotychczasową pracę. List ten pozwolimy sobie zacytować:

„W imieniu mieszkańców Złotnik chciałabym podziękować za dziewięć lat godnego reprezentowania nas w gminie Suchy Las. Dziękuję za starania podjęte w celu podniesienia komfortu życia wszystkich mieszkańców. Dziękuję za wybudowaną świetlicę, za ścieżkę pieszo-rowerową, staw, wycieczki, akcje sprzątania wsi, imprezy integracyjne.

Twój entuzjazm i poczucie humoru sprawiają, że każde spotkanie, każdy wyjazd stają się wyjątkowe. Dziękujemy, prosimy o więcej!”

Taki list jest chyba najpiękniejszą nagrodą za lata ciężkiej pracy dla lokalnej społeczności.

Krzysztof Ulanowski

Wybory tam, gdzie najbliżej ludzi

W maju br. odbyły się wybory do samorządu pomocniczego w dziewięciu jednostkach na terenie gminy. W dwóch jednostkach wybory nie odbyły się, gdyż tam kadencje nie zakończyły się. I tak przewodniczącą Zarządu Osiedla Suchy Las-Wschód nadal jest Anna Ankiewicz, a sołtysiem Jelonka nadal jest Andrzej Bartkowiak. Niemniej zmian jest sporo.

Cykl wyborczy rozpoczął się 9 maja w Zielątkowie, dzień później wybory trwały w Chłudowie, 13 maja odbyły się na osiedlu Grzybowym, 15 maja w Złotnikach Wsi, kolejnego dnia w Złotkowiu, 20 maja na osiedlu Suchy Las (czyli w zachodniej części miejscowości), dzień później w Biedrusku, a 27 maja w Gołęczewie. Ostatnie wyborcze zebranie mieszkańców w tym cyklu miało miejsce 28 maja w Złotnikach Osiedlu.

Trudny okręg

O wyborach w Złotnikach Wsi piszemy obok. W tym miejscu zaznaczmy tylko, że sołtyską ponownie została Ewa Korek. A jak było po sąsiedzku, w Złotnikach Osiedlu? Michał Przybylski był tam jedynym kandydatem na przewodniczącego Zarządu Osiedla.

– Dlaczego startowałem? – zastanawia się w rozmowie z nami. – Nie dostałem się tym razem do Rady Gminy, przegrałem 25 głosami. Mieszkam w bardzo trudnym okręgu, Złotkowo głosuje tu na swojego kandydata i zawsze bardzo się mobilizuje. Może i lepiej, że skoro okręg tworzą dwie różne miejscowości, wygrywają na zmianę kandydaci raz z jednej, raz z drugiej? Zresztą niedługo gmina będzie miała ponad 20 tys. mieszkańców i będą wybory proporcjonalne. Pewnie Jelonek, Złotniki i Złotkowo tworzyć będą jeden duży okręg i będziemy wybierać 6-7 radnych. Tak czy inaczej, mam teraz więcej czasu, otrzymywałem sporo sugestii od mieszkańców, żeby startować. Zdecydowałem się, tym bardziej, że kiedyś już piastowałem to stanowisko, nie jest to dla mnie nowość.

Na zebraniu pojawiło się 52 mieszkańców, z czego 49 osób głosowało na Michała Przybylskiego, dwie były przeciwne, a jeden głos okazał się nieważny.

Jeżeli chodzi o Zarząd Osiedla, to na cztery miejsca kandydowało siedem osób. Przeszły trzy osoby z poprzedniego zarządu i jedna nowa.

– Ale złożyłem już wniosek o powiększenie zarządu do ośmiu osób, bo do niedawna Złotniki Osiedle zamieszkiwało 1300-1400 osób, a teraz

2100-2200 – zapowiada nasz rozmówca. – To dlatego, że powstało osiedle Złotniki Park i domy w rejonie Pigwoj – wyjaśnia.

A jak się właściwie powiększa zarząd? – Wójt powinien przeprowadzić konsultacje, a potem, stosownie do ich wyników, Rada Gminy może zmienić statut – odpowiada Michał Przybylski. – Ostatni punkt to wybory uzupełniające.

Ze wspomnianego osiedla Złotniki Park startowały jak dotąd dwie osoby.

– Zebrały sporo głosów, ale się nie dostały – mówi M. Przybylski. – Zaproponowałem im na razie luźną, nieformalną współpracę.

Czym nowy zarząd powinien zająć się w pierwszej kolejności?

– Jest wiele tematów do dokończenia, ale moim zdaniem najważniejsza dla większości mieszkańców jest szkoła – odpowiada przewodniczący. – Mamy już miejscowy plan zagospodarowania przestrzennego, mamy kupiony grunt, a nawet projekt zagospodarowania działki. Inwestycja została wpisana do WPF. Mam nadzieję, że w tym roku ruszy budowa boiska i zostanie sporządzona koncepcja szkoły wraz z jej kosztorysem.

To idzie młodość

W sąsiednim Złotkowiu ponownie wybrano dotychczasową sołtyską Sylwię Sawińską. Była jedyną kandydatką.

– Na Zebraniu Wiejskim pojawiło się ponad 40 osób, nie było głosów przeciwnych – mówi nam Sylwia Sawińska. – To było miłe, bo jeszcze przed wyborami ludzie mówili mi, że nie ma nikogo innego, na kogo by mogli głosować.

W wyniku wyborów w Złotkowiu doszło też do niewielkich zmian w Radzie Sołeckiej.

– Rada została troszkę odmłodzona – uściśla nasz rozmówczyni.

Również w Gołęczewie nie doszło do zmiany i sołtyską została ponownie Katarzyna Kachel, na którą zagłosowało 110 mieszkanki i mieszkańców. Wybrano też ośmioosobową Radę Sołecką, a Katarzyna Kachel >>>



Nowy Zarząd Osiedla Suchy Las. Z przodu, w zielonym kostiumie, przewodnicząca Sylwia Szek. Z tyłu wójt Grzegorz Wojtera



Wybory w Złotnikach Osiedlu. Siedzą od lewej: szefowa biura Rady Gminy Dorota Majchrzak, sekretarz gminy Marcin Kołodziejczak i wójt Grzegorz Wojtera



Nowy Zarząd Osiedla Złotniki Osiedle



Wybory w Złotnikach Osiedlu



Wybory w Zielątkowie



Szefowa biura Rady Gminy Dorota Majchrzak, sekretarz gminy Marcin Kołodziejczak, sołtyska Ewa Korek i nowy radny z okręgu Andrzej Bartkowiak



Danuta Kaczmarek wręcza sołtysce Ewie Korek bukiet kwiatów - w podziękowanie za dziewięć lat ciężkiej pracy



Komisja wyborcza



Nowa Rada Sołecka



Nowy soltyś Chłudowa Marek Piechowiak

podziękowała ustępującej radzie za jej dotychczasową pracę. Soltyśka podsumowała też wybory na portalu społecznościowym: „Mamy fantastyczny zespół do pracy, liczę na owocną współpracę”.

Także na osiedlu Grzybowym funkcję przewodniczącego Zarządu Osiedla pełnić będzie nadal ta sama osoba. Na przewodniczącego ponownie bowiem wybrano Jarosława Dudkiewicza.

W Zielątkowie było o tyle inaczej, że tam zmieniła się osoba pełniąca funkcję soltyśki. Nowym gospodarzem Zielątkowa został Łukasz Kaczmarek, który był jedynym kandydatem.

– Moja poprzedniczka Wiesława

Rodowska już nie chciała kandydować – mówi nam nowy soltyś. – Na zebraniu pojawiło się 115 osób, 114 głosów oddano prawidłowo, w tym na mnie zagłosowało 110 osób – informuje.

Zmiana nastąpiła też w Radzie Sołeckiej, w której nie ma już dziesięciu, lecz dziewięć osób.

– Statut wymagał bowiem, żeby kandydaci przekroczyli 50-procentowy próg – wyjaśnia nasz rozmówca. – W nowej radzie są cztery osoby z poprzedniego rozdania i pięć nowych, jednak tylko trzy zupełnie nowe, bo w radzie jest była pani soltyś i nasz były radny Tomasz Sztolcman – uściśla.

Również w Chłudowie nastąpiła zmiana. Swoją 19-letnią służbę w charakterze soltyśki zakończyła Halina Gramsch. W czasie Zebrania Wiejskiego w Starym Barze nowym soltysem wybrano Marka Piechowiaka. Jednocześnie wybrano też 13-osobową Radę Sołecką.

– Moim kontrkandydatem był Sławomir Bielawowski – mówi nam Marek Piechowiak. – Na zebranie przyszło 145 osób, na mnie oddano 105 głosów, a na drugiego kandydata 40 – dodaje.

Po wyborach inny jest też skład Rady Sołeckiej.

– Skład zmienił się w ok. 50 proc. – szacuje nasz rozmówca. – Pojawił się młodzi ludzie, dzięki czemu rada jest teraz bardziej zróżnicowana. Mamy radnych w wieku od lat 20 do 60 – informuje.

Świetna atmosfera

Przenieśmy się na wschód naszej gminy. W Biedrusku mieszkanki i mieszkańcy spotkali się w Domu Osiedlowym przy ulicy Zjednoczenia. Nowym przewodniczącym Zarządu Osiedla wybrano Mariusza Naworskiego. Wybrano też pozostałe dziewięć osób tworzące nowy zarząd.

Ustępujący przewodniczący Radosław Banaszak zwrócił się na portalu społecznościowym do osób ze starego zarządu: „Dziękuję wam za współpracę, za świetną atmosferę, którą stworzyliście na co dzień, za ciekawe wyzwania, z jakimi miałem okazję mierzyć się w działalności samorządowej. Będę dobrze wspominać każdego z Was i czerpać z doświadczeń, które dzięki Wam zdobyłem. Serdecznie i z głębi serca pragnę podziękować aktywnym mieszkańcom Biedruska za te pięć lat wspólnej pracy na rzecz naszej miejscowości. W szczególności pragnę podziękować Emilii Gensler, Wiesławie Mastalerz, Grażynie Kobyłka i Mirosławowi Gensler za pomoc i przydatne podpowiedzi, za poświęcony czas i tą część siebie oddaną dla dobra Biedruska”.

Radosław Banaszak zwrócił się też do nowych władz Biedruska: „Nowemu Zarządowi życzę, by zawsze ich praca, zaangażowanie i poświęcony czas były doceniane”.

Nie zapominajmy o stolicy naszej gminy. Przewodniczącą Zarządu Osiedla Suchy Las ponownie została Sylwia Szenk.

– Byłam zresztą jedyną kandydatką – mówi nam sama zainteresowana. – Na zebranie przyszły 52 osoby, na mnie oddało głos 51 osób, a jeden głos wstrzymujący to chyba wiadomo, czyj był – uśmiecha się i puszcza oko.

Wybrano też ośmioosobowy Zarząd Osiedla, z czego trzy osoby są zupełnie nowe. A jakie plany na nadchodzącą kadencję?

– Kontynuacja – mówi krótko Sylwia Szenk. – Będziemy kontynuować rozpoczęte zadania lokalne. Chcemy też bardziej zaktywizować sucholeską społeczność, żeby na zebraniach pojawiała się więcej osób. No i zamierzamy też zacieśnić współpracę z naszymi radnymi w Radzie Gminy – kończy.

Krzysztof Ulanowski

są przez nich karmione. Jeśli taki ptak nie jest zagrożony (koty, ulica, jest ranny), nie zabieraj go do domu, bo to uniemożliwia im zdobycie umiejętności, dzięki którym ptaki są w stanie poradzić sobie w naturalnym środowisku.

Rodzice piskląt i podlotów muszą się sporo napracować, aby je wyżywić. Np. drozdy według badań wykonują dziennie około 200 lotów do gniazda. U mniejszych ptaków liczba ta wzrasta do 2000 lotów w ciągu dnia. U szpaków liczba doniesień pokarmu wynosi ponad 300. Jedno piskle zjadało dziennie średnio 58 stoniek ziemniaczanych i 472 chrabąszcze. Młode obserwowanej pary szpaków przez trzy tygodnie spędzone w gnieździe zjadły razem 7808 chrabąszczy(1).

Skąd się wziął żółtodziób?

Bociany oprócz dostarczania do gniazd pożywienia mają też zadanie poić młode, które narażone są na bezpośrednie działanie słońca. Dorosłe ptaki przynoszą pokarm w wolu. W ten sam sposób transportują wodę, którą wtryskują wprost do dziobów młodych, a w przypadku dużych upalów polewają nią swoje pisklęta (zdjęcie).

A skąd rodzice wiedzą, że nie karmią ciągle tego samego pisklaka? Młode sygnalizując rodzicom, że oczekują nakarmienia szeroko otwierają dzióbki, które zazwyczaj zewnątrz są żółte (znany przecież określenie „żółtodziób”), a wewnątrz intensywnie czerwone, gdy piskle jest głodne. Gdy młode zostanie nakarmione, większość krwi spływa do żołądka i jelita, aby zabrać składniki i wtedy barwa jest mniej intensywna. Rodzice karmią więc te z intensywniejszym kolorem(2). Ptaki (z wyjątkiem gołębi) dbają o czystość gniazda. Wynoszą otoczone elastyczną błonką odchody piskląt.

Bogdan Grabowski

Bibliografia

Dariusz Góraszka-Petrykowski: Ptaki w twoim ogrodzie: przegląd gatunków, dobór roślin, karmniki, pojniki, skrzynki lęgowe, kąpieliska: praktyczny przewodnik. Warszawa: Klub dla Ciebie, 2008. ISBN 978-83-7404-813-2.

Dariusz Góraszka-Petrykowski: Ptaki: profesjonalny przewodnik dla początkujących obserwatorów. Warszawa: Klub dla Ciebie, 2005. ISBN 83-7404-128-5.

Czas karmienia młodych ptaków

Od paru już tygodni możemy obserwować wzmożony ruch ptaków. Jest to związane z dokarmianiem przez nich swojego potomstwa. Nie wolno zaglądać do budek lęgowych czy gniazd, aby zaobserwować karmienie piskląt czy podlotów przez ptaki. Można to zaobserwować np. ze ścieżki spacerowej w lesie i parku, nad brzegiem jeziora czy z ulicy obserwując budkę lęgową.

Ptaki budują gniazda na ziemi, w szuwarach, wśród drzew i krzewów, w dziuplach, ale i w dostępnych otworach budynków. Często ma to miejsce wtedy, gdy budynki zajmują miejsce wyciętych drzew.

Nie zabieraj podlota

Dorosłe ptaki zajęte donoszeniem pokarmu swojemu potomstwu są mniej ostrożne, a często też pisklęta w gniazdach czy podloty na drzewach zdradzają swoją obecność domagając się głośno jedzenia. Podlot to ptak, który opuścił gniazdo, ale nie potrafi jeszcze dobrze latać i jest karmiony przez rodziców poza gniazdem.

Choć młode ptaki mogą wydawać się nieporadne, nadal pozostają pod opieką rodziców i najczęściej



Rada Gminy Suchy Las kadencji 2024 - 2029



Joanna Pągowska
PRZEWODNICZĄCA
RADY GMINY

Kontakt:
e-mail: joanna.pagowska@suchylas.pl



Radosław Banaszak
WICEPRZEWODNICZĄCY
RADY GMINY

Kontakt: tel. 534 444 584,
e-mail: radoslaw.banaszak@suchylas.pl



Andrzej Bartkowiak

Kontakt: tel. 602 295 859,
e-mail: andrzej.bartkowiak@suchylas.pl



Kacper Czaczyk

Kontakt: tel. 509 642 098
e-mail: kacper.czaczyk@suchylas.pl



Jarosław Dudkiewicz

Kontakt: tel. 666 845 466,
e-mail: jaroslaw.dudkiewicz@suchylas.pl



Michał Dziędzic

Kontakt: tel. 607 106 636,
e-mail: michal.dziedzic@suchylas.pl



Leszek Gralak

Kontakt: tel. 609 510 557,
e-mail: leszek.gralak@suchylas.pl



Krzysztof Łączkowski

Kontakt: tel. 600 695 093,
e-mail: krzysztof.laczkowski@suchylas.pl



Wiesława Prycińska

Kontakt: tel. 600 048 223,
e-mail: wieslawa.prycinska@suchylas.pl



Joanna Radzięda

Kontakt: tel. 796 102 281,
e-mail: joanna.radzieda@suchylas.pl



Robert Rozwadowski

Kontakt: tel. 608 591 990,
e-mail: robert.rozwadowski@suchylas.pl



Sylwia Sawińska

Kontakt: sylwia.sawinska@suchylas.pl



Grzegorz Słowiński

Kontakt: tel. 537 333 131,
e-mail: grzegorz.slowinski@suchylas.pl



Małgorzata Weymann

Kontakt: tel. 608 063 530,
e-mail: malgorzata.weymann@suchylas.pl



Michał Wojtyna

Kontakt: tel. 509 460 015,
e-mail: michal.wojtyna@suchylas.pl

1 **MIEJSCE NA TWOJĄ REKLAMĘ**

2 **MEDYCYNA ESTETYCZNA**
lek. stom.
Magdalena Osypiuk
Os. Poziomkowe 10a / 1b
tel. 61 652 16 60, 609 450 410

3 **SPECJALISTYCZNY GABINET STOMATOLOGICZNY**
lek. stom.
Magdalena Osypiuk
Os. Poziomkowe 10a / 1b
tel. 61 652 16 60, 609 450 410

4 **VARIANT**
Wielkopolska Fabryka Okien
www.variant-okna.pl
ul. Diamentowa 1, 62-002 Suchy Las
61 8400 200 • variant@variant-okna.pl

5 **SOMA MEDICA**
Sucholeskie Centrum Fizjoterapii
Os. Szafrów 2a, Suchy Las
tel. 505 988 502

6 **eumedita+**
Przychodnia Specjalistyczna
www.przychodniaeumedita.pl
tel: 883 111 112

7 **KWIACIARNIA Cattleya**
Galeria Sucholeska
509 473 120

8 **FAMILY OPTIC**
SALON OPTYCZNY, SUCHY LAS
GALERIA SUCHOLESKA
TEL: 61 652 13 14
WWW.FAMILYOPTIC.PL

9 **FOTOGRAF STUDIO NEO**
tel. 889 239 239
biuro@studioneo.pl
www.studioneo.pl

11 **BRICOMAN**
ZAWSZE GDY BUDUJESZ I REMONTUJESZ
Wojciechowskiego 7/17
60-685 Poznań
tel. 502 688 343, 61 821 21 21

13 **GABINET OKULISTYCZNY**
Krystyna Olejniczak
tel. 604 096 161

15 **JÓŹWIAK S.C. SERWIS SKODY**
tel. 61 892 60 60
tel. 508 095 176

17 **Zakłady mięsne Mielczarek**
Suchy Las, Nowy Rynek 7
Jelonek, Obornicka 12

19 **visionoptyk.pl**
NOWY RYNEK 5, 62-002 SUCHY LAS
696 696 280

10 **SMACZNY ZAKĄTEK**
tel. 693 900 282

12 **SUCHY LAS UL. OBORNICKA 127**

14 **CHIROMED**
CENTRUM TERAPII KIEGOSŁUPA I MASAŻU
ul. Obornicka 8a, Jelonek
tel. 530 530 883

16 **Netto**
UL. OBORNICKA 12, JELONEK

18 **Gajowa¹² bistro&cafe**
Gajowa 12 Bistro&Cafe
Ul. Szkolna 16, 62-002 Suchy Las
Telefon 533 327 347

20 **moja Stomatologia[®] clinic+**
tel. +48 61 881 93 42
+48 571 345 323
www.mojaStomatologia.pl/poznan

UKŁADANIE, CYKLINOWANIE PODŁÓG I RENOWACJA SCHODÓW
TEL 501 063 672

MAŻ NA TELEFON

23 **MIEJSCE NA TWOJĄ REKLAMĘ**

24 **Jemy nie tyjemy**
www.jemynietyjemy.pl
tel. 790 400 637

25 **EFEKTywka**
GABINET TERAPII I ROZWOJU DZIECKA
TEL.517 391 819, ul.Szkolna 11

28 **LEROY MERLIN SUCHY LAS**

29 **Health Esthetics**
Modelowanie sylwetki / Dietetyki
www.healthesthetics.pl
tel. 887 400 637

30 **XITNS**
Poznań, ul. Strzeszyńska 269A
tel. +48 61 652 70 16
www.itns.pl

Księgowość. Kompleksowo, bezpiecznie, prosto.

Biuro Rachunkowe Complex
biurokx.com.pl

Biuro Suchy Las:
ul. Obornicka 126
62-002 Suchy Las
T. +48 693 009 080

Biuro Poznań:
os. Lecha 43
61-280 Poznań
T. +48 609 186 800

E. info@biurokx.com.pl

Zmiana zmianie nierówna

W życiu ludzkim więcej jest raczej niestałości niż stałych elementów. Wedle Benjamina Franklina pewne są tylko śmierć i podatki. Można też powiedzieć, że jedyną stałą w życiu jest zmiana, która była tematem spotkania zorganizowanego w Showroomie Komandor w poznańskiej Galerii Meble Polskie.

Spotkanie „Jedyna stała w życiu to zmiana”, które odbyło się pod koniec maja, było interesującą okazją, aby dowiedzieć się więcej o zmianach i wielu jej obliczach. Spotkanie poruszało chociażby wątek zmian w biznesie, ale także naszych życiach. W spotkaniu wzięły udział trzy kobiety biznesu: prezes Showroomu Komandor Hanna Szumińska, doradca marketingu Agnieszka Jaworska-Goździewska

oraz właścicielka agencji KRAMM Nieruchomości Dominika Sadowska-Nowak. Spotkanie przybrało formę panelu dyskusyjnego z każdą z pań, natomiast rolę rozmówcy przyjął red. Alicja Kulbicka.

Filozofia i sprawy obecne

Jako pierwsza wystąpiła Hanna Szumińska. Rozmowa rozpoczęła się od wątków filozoficznych, które sku-

piały się na zmianie. Ciekawe było porównanie stanowisk różnych nurtów, takich jak stoicyzm, epikureizm czy pragmatyzm i ewolucjonizm. Jak się okazało, najbliższą filozofią dla Hanny Szumińskiej był ewolucjonizm.

– Każda z nich ma jakieś swoje uzasadnienie w życiu i każda gdzieś rezonuje z tym, czego doświadczyliśmy w tym kontekście życia osobistego. Ale ważne jest pogodzenie się, że zmiana jest czymś zwyczajnym, kiedy pojawia się np. spadek energetyczny. I jak tak idziemy, to oddalamy się od rozwiązań, które czekają – wyjaśniała swój wybór pani prezes.

Rozmowa nie odnosiła się jednak tylko do filozofii, ale także zmian współczesnych. Zwracano chociażby uwagę na to, że nawet pewne ludzkie reakcje na zmianę są podobne lub niemal takie same, jak chociażby w przypadku wciąż budzącej duże emocje elektryfikacji motoryzacji, na którą reakcje są w dużym stopniu zbliżone do obaw o przyszłość transportu konnego, gdy samochody dopiero debiutowały. Kolejnym tematem był wątek emigracji. Zahaczano chociażby o obawy przed migrantami oraz wątek prac przez nich wykonywanych.

– Ogólnie jako pracodawca, powiem że bałabym się tylko jednej sytuacji. Zatrudniając Polaka lub Polkę, mam dużo większe obciążenia związane z podatkami, ZUS-em i innymi rzeczami. Jeżeli zatrudnię kogoś z Ukrainy, to mam dofinansowanie, mam jakieś ulgi. I teraz nie mam złych doświadczeń, ale patrzę na przepisy, które coś preferują, a jeśli coś preferują to jest to kosztem na przykład Polaków zatrudnionych na tych samym stanowisku – takie obserwacje z perspektywy swojej profesji miała Hanna Szumińska.

Poruszono też wątek feminatywów, czyli żeńskich odmian niektórych słów. Zwracano przy tym uwagę na żywy charakter języka oraz pewien powrót do przeszłości, ponieważ dawniej stosowano żeńskie rodzaje zawodów częściej. Zwracano przy tym uwagę na to, jak język może być przy tym narzucony.

– W feminatywach powinno zostać się pewną wolność wyboru. Ja bardziej skupiam się na opisach, nie na formie – podkreślała swój stosunek do tego zjawiska prezes Showroomu Komandor.

Padło także pytanie o to, jak przygotować się na zmianę. Zdaniem Hanny Szumińskiej należy po pierwsze zdefiniować zmianę, po drugie osiąść pewne umiejętności lub zwrócić się do autorytetu, po trzecie sprawdzić, co nas blokuje w działaniu, a następnie podjąć działania, dzięki którym dokonamy zmiany.

Reklama też się zmienia

O tym, jak wszystko może się łatwo zmienić, przekonaliśmy się w ciągu czterech ostatnich lat. Pandemia, wojna na Ukrainie czy sezon wyborczy pokazały, jak bardzo nasze życie się zmienia. Zwłaszcza okres covidowy, gdy nagle z dnia na dzień trzeba było przenieść życie do internetu oraz pozostać w domach. Druga z występujących Agnieszka Jaworska-Goździewska w swoim wystąpieniu mówiła chociażby o tym, jak w pewien sposób pandemia zmieniła postrzeganie pracy.

– Zmienia się nasze otoczenie biznesowe. Zaczęło się od pandemii, potem wojna, wszystko się posypało. Teraz jestem ciekawa, w którą stronę to pójdzie, bo na początku praca w domu była koniecznością, później niejako naturalnie stworzył się system hybrydowy i teraz zadajemy sobie pytanie, jak my tak naprawdę będziemy pracować? Bo pokolenie Z nie chce pracować z biura, oni się na to nie godzą. Przed pracodawcami więc spore wyzwanie, którzy w pierwszym odruchu ucieszyli się z pracy zdalnej, a teraz jest na odwrót – oczekują, że wszyscy będą siedzieli na miejscu, bo można ich poddawać większej kontroli – zaznaczała w swojej wypowiedzi specjalistka od marketingu.

Dodatkowo miała też okazję podzielić się swoimi doświadczeniami z marketingiem politycznym

oraz szybko zmieniającą się sytuacją w branży reklamowej.

– Fascynująca przygoda! To jest kompletnie inny świat, nie ma to nic wspólnego z marketingiem biznesowym i typowymi mediami społecznościowymi. To były dwa miesiące, kiedy się nie spało, nie jadło, trzeba było reagować natychmiast na zmiany, ponieważ nikt tam niczego wcześniej nie planuje, tylko jest hasło, że za pięć minut przyjeżdża ten i ten polityk, więc trzeba od razu reagować i zrobić z tego relację lub komunikat prasowy do mediów. Coś niebywałego, naprawdę! – mówiła o swoim epizodzie w reklamie politycznej Agnieszka Jaworska-Goździewska.

– Teraz być specjalistą od mediów społecznościowych to ogromne wyzwanie. Mam takich klientów, którym przygotowałam strategię komunikacyjną i powiedziałam, że nie jestem w stanie poprowadzić jej i dlatego mają dwie osoby – jedną do prowadzenia Facebooka, drugą do Instagrama, bo mają świadomość, że jest to ogrom pracy. Drugim obszarem w nowych technologiach, który galopuje niesamowicie, to jest cały system reklamowy. Tam to wygląda mniej więcej tak, że jak już się wyedukujemy i wiemy, jak to robić dobrze, to następuje zmia-

na. Więc ekspert z kwietnia jest już laikiem z maja, to wszystko trzeba na bieżąco sprawdzać. Muszę edukować klienta, że osoba wyznaczona do innej pracy w firmie, nie jest w stanie tego na bieżąco śledzić, bo musiałaby po prostu chodzić na szkolenie – tak przez drugą rozmówczynię zostały opisane zmiany w całej branży marketingowej.

Zmiany w nieruchomościach

Zmiany dotyczą także branży nieruchomości i deweloperskiej. O tym, jaki jest ich charakter, opowiedziała właścicielka agencji KRAMM Nieruchomości Dominika Sadowska-Nowak.

– Klienci częściej proszą, żeby ta lokalizacja była podobna do obecnej. Gdy mówimy o zmianie domu na inny, to również, podobnie jak ze zmianą mieszkania na coś większego – takie zachowania klientów zauważała właścicielka agencji nieruchomości.

Zwracano także uwagę na to, jak zmieniły się relacje międzyludzkie mieszkańców nowych osiedli, które stały się bardziej anonimowe w porównaniu do bloków z wielkiej płyty, czemu nie pomaga jeszcze chociażby wynajem krótkoterminowy czy tempo codziennego życia.

Właścicielka KRAMM Nieruchomości poruszyła też temat zmiany men-



Współprowadzącym spotkanie w Showroom Komandor był Piotr Chabzda

foto: archiwum Polskie Meble

talnej w kupowaniu mieszkań.

– Myślę też, że to kwestia tego że żyjemy w dużym mieście, myślę że inaczej by było w mniejszych miejscowościach. Już kiedy wyjeżdżamy za granice miasta, w tych małych enklawach osiedli czy domów szeregowych, dwurodzinnych, tam to już wygląda inaczej. Wiem też, że właśnie dlatego klienci nie wybierają – tam mam ochotę spotkać się z sąsiadem, porozmawiać z nim po południu. Nie jest tak, że każdy pędzi, pędzi przez to miasto, próbuje się wy dostać z korków. Myślę, że to jest specyfika dużego miasta.

– Jeżeli już masz swoje lokum, to pytanie, czy chcesz zainwestować dla swoich dzieci, czy tylko dla sie-

bie, czy będziesz z tego korzystał, czy nie? W kontekście nieruchomości sugeruję myśleć długofalowo. To się może zawsze zmienić, zawsze można sprzedać lub wynająć, jeśli jest jakiś inny pomysł na życie, ale długofalowo uważam że nieruchomość może być naprawdę dobrą inwestycją.

Spotkanie w Meblach Polskich było więc dobrą okazją, by zobaczyć jak szeroki zakres obejmują zmiany. Dotyczą one nie tylko życia nas samych, ale też nieruchomości, filozofii czy języka, którym się posługujemy. Kolejne interesujące spotkania w Meblach Polskich będą dopiero we wrześniu.

Bartosz Kabaciński



Hanna Szumińska



Agnieszka Jaworska-Goździewska



Dominika Sadowska-Nowak



NA SPRZEDAŻ wolnostojący dom w Suchym Lesie

Dom o powierzchni
219 m², działka - 1283 m²,
6 pokoi, 2 łazienki, garaż.

tel. 660 858 203
www.kramm.pl

KRAMM
NIERUCHOMOŚCI



KWIACIARNIA

Cattleya

Galeria Sucholeska
Suchy Las, ul. Obornicka 85

tel. 509 473 120

DOWOZY NA TERENIE
SUCHEGO LASU I OKOLIC



Oferujemy pełen
zakres usług
florystycznych.
Serdecznie zapraszamy

Syrop z hyčki w nagrodę za otwarte serca

Festyn rodzinny „Grzybonalia”, zorganizowany z okazji Dnia Dziecka na boisku przy ulicy Sosnowej wspólnie przez sołectwo Jelonek i osiedle Grzybowe, obfitował w różnorakie atrakcje, nie tylko dla najmłodszych.

Przyjechała straż pożarna, która prezentowała swój wóz bojowy i inne urządzenia. Policja znakowała rowery, ale też pozwalała dzieciom oglądać wnętrze radiowozu. Sklep Leroy Merlin powrócił z akcją Dzieciaki-Sadzeniaki. Zielarze prezentowali warsztaty zielarskie. Sucholeskie Stowarzyszenie Sportowe Fighter zaprezentowało pokaz karate i samoobrony, a Akademia Reissa – treningi i zabawy z piłką. Byli kopacze złota ze Złotoryi i koniki

ze stadniny Fiord Złotniki. Była zbiórka na rehabilitację Jarka Stachowiaka.

Sadzonki się rozeszły

Zabrakło tylko tańca w wykonaniu zespołu Chłudowianie, gdyż w tym przypadku szyki artystom i organizatorom pokrzyżowało nagle zalamanie pogody.

Nie zawiedli sami mieszkańcy. Czy impreza im się podobała?

– Mnie się bardzo podobało, syno-

wi też – podkreśla pani Sara. – Regularnie uczestniczę w wydarzeniach osiedlowych i w ten sposób dowiedziałam się o Dniu Dziecka. Wzięłam udział w akcji Dzieciaki-Sadzeniaki, wzięłam doniczkę z sadzonką dla siebie i dla córki koleżanki.

Warto zaznaczyć, że akcja Dzieciaki-Sadzeniaki organizowana jest w naszej gminie nie po raz pierwszy.

– Jesteśmy na tego typu imprezach cyklicznie i zawsze wychodzi fajnie – podkreślają Piotr i Aneta ze stoiska Leroy Merlin. – Tym razem wzięliśmy 200 sadzonek, a w tej chwili zostało już tylko kilka sztuk, które też się za chwilę rozejdą. Mieszkańcy chętnie z nami rozmawiają, chwalą sąsiedztwo Leroy Merlin, pytają też, czy dziś sklep jest otwarty. Oczywiście, jest! Jesteśmy tu rozpoznawalni, zwłaszcza Aneta, która jest już prawdziwą weteranką tych imprez – śmieją się. – Cieszymy się, że mamy takich fajnych, osiedlowych sąsiadów – podsumowują.

Dobrze też wyszła akcja znakowania rowerów, o co zadbał policjanci z Komisariatu Policji w Suchym Lesie.

– No pewnie, że akcja się udała. Oznakowaliśmy ponad 200 rowerów – informuje Marta Drzewicka z policji. – To dość dużo. Nie porównam tu z innymi tego typu festynami osiedlowymi, bo w tym roku po raz pierwszy znakowaliśmy właśnie na boisku przy Sosnowej. W planach mamy jeszcze znakowanie jednośladów podczas te-

gorocznych Dni Gminy – zapowiada.

Na rowerze na Sosnową przyjechał m.in. pan Kamil.

– Fajna akcja, bo przecież nigdy nie wiadomo, co się stanie – kiwa głową. – Oznakowałem swój pojazd i zadzwoniłem też po dzieci. Niech przyjadą i zadbają o bezpieczeństwo własnych rowerów – zaznacza.

Papier i róża

W czasie festynu można było też podziwiać taniec z szarfą w wykonaniu dziewczynek z KS Akro Fly. Tańczyły m.in. Klara i Laura, córki mecenasa Przemysława Maciaka z kancelarii prawnej SMM Legal.

– Ja tańczyłam do piosenki „My Life Is Going On” z serialu „La casa de papel” – mówi nam 13-letnia Klara Maciak. – Z występu jestem zadowolona, choć wiatr trochę przeszkadzał, podwiewał szarfę i utrudniał wykonanie niektórych figur. Pomimo to nie zawiesiłam się, wykonałam wszystkie figury – zapewnia dziewczynka.

Z kolei 11-letnia Laura Maciak wcieliła się podczas tańca w Różę z „Małego Księcia”.

– Laura była po występie bardzo zadowolona i szczęśliwa – nie kryje radości mecenas Przemysław Maciak. – Ja z kolei jestem zadowolony z tego, że córki trenują w tym akurat klubie. Mają świetną trenerkę z Ukrainy. Dzięki konkretnemu reżimowi treningowemu dzieci wymiatają, zajmują

dużo pierwszych miejsc na zawodach, w tym także na międzynarodowych zawodach, które odbyły się w Pniwach – zaznacza.

Laura rozpoczęła treningi kilka miesięcy wcześniej, ale Klara już ją dogania i w przyszłym roku obie dziewczynki przejdą do zaawansowanej grupy.

Była pani wicewójt

Na wydarzeniu obecna była również zastępczyni wójta Ilona Ciok, której festyn bardzo się podobał. A co podobało się najbardziej?

– Boisko przy Sosnowej wyglądało niczym wielki plac zabaw – każde dziecko znalazło coś dla siebie, a i rodzice mogli podziwiać swoje pociechy. Miło było spotkać lokalne firmy i znajomych mieszkańców z całej gminy – dzieli się swoimi wrażeniami Ilona Ciok.

A skoro o firmach mowa, to na festynie faktycznie nie brakowało stoisk różnych firm. Jednym z nich było stoisko „Nutri zdrowie i energia z natury” firmy Wellu. Stoisko budziło zainteresowanie, podchodziło doń sporo uczestników imprezy, których z miłym uśmiechem witali dyrektor Daniel Buchholz, Małgorzata Turzyńska i Łukasz Romański.

– Promowaliśmy tam zdrowy tryb życia, częstując zainteresowane osoby płynnymi produktami na oczyszczenie organizmu – DetoxUp, na odbudowę kolagenu – Holistic, a także produktami zapewniającymi energię, z guaraną, magnezem i witaminami z grupy B – informuje nas dyr. Daniel Buchholz.

Nasz rozmówca dodaje, że jest też certyfikowanym diagnostą oraz pasjonatem zdrowego stylu życia.

– Jestem również mobilnym doradcą badającym stan jakości wody w domu. Przyjmuję również w Poznaniu na ulicy Guliwera 18, udzielam konsultacji, doradztwa w gabinecie, mobilnie podczas wizyty u państwa w domu oraz online – wymienia.

Uczestnicy festynu po rozmowie z osobami obsługującymi stoisko często zostawiali do siebie kontakty i umawiali się na diagnostykę. Zainteresowani byli sprawdzeniem ewentualnych niedoborów witamin i minerałów w swoich organizmach, ale też jakości wody w kranach w swoich domach.

Dodajmy na koniec, że nasz rozmówca często bywa na różnego rodzaju wydarzeniach na osiedlu Grzybowym.

Deszcz pieniędzy

O zbiórce pieniędzy na rehabilitację Jarka Stachowiaka, brata gminnej urzędniczki Barbary Stachowiak,

pisaliśmy już wielokrotnie. W tym miejscu przypomnijmy więc tylko, że 47-letni mężczyzna walczył o życie, a teraz dzielnie walczy o możliwość samodzielnego oddychania i poruszania się. A nasi mieszkańcy go w tej walce wspierają. Także uczestnicy czerwonego festynu otworzyli swoje serca i portfele.

– Do puszek trafiło prawie 1400 zł, poza tym ludzie wpłacali też drogą elektroniczną – informuje nas sołtys Jelonka Andrzej Bartkowiak.

Innymi słowy, zebrana suma może okazać się sporo większa. A jak nasz rozmówca ocenia całe wydarzenie?

– Do współorganizowania festynu nasze sołectwo zostało zaproszone przez Zarząd Osiedla Grzybowego. Impreza tradycyjnie odbyła się na boisku przy ulicy Sosnowej. Przez ostatnie trzy lata wydarzenie miało formułę podobną do tegorocznej: duży festyn, pokaz straży pożarnej, obecność policji z radiowozem i strażników gminnych, którzy zabezpieczyli teren – wymienia. – Moim zdaniem impreza okazała się bardzo udana, to samo zresztą mówili mieszkańcy, którzy nie szczędzili w internecie podziękowań. Udało się właściwie wszystko, poza występem Chłudowian, których występ uniemożliwiła ulewa.

No cóż, na pogodę wpływu nie mamy, a na imprezach plenerowych zawsze trzeba się liczyć z niespodziankami w postaci gwałtownych opadów.

Znak firmowy

– Ogromne podziękowania dla wszystkich organizatorów oraz licznej grupie wolontariuszek, bez których nie udało by się tak sprawnie zadbać o dobrą atmosferę w czasie festynu – kontynuuje tymczasem Andrzej Bartkowiak. – To one w sołeckich, zielonych koszulkach obsługiwały jelonkowe stoisko z lemoniadą, której skład – syrop z hyčki – wymyślił i wyprodukował pan Jakub Sobczak z żoną Anią. Ten przysmak to znak firmowy Jelonka na wielu gminnych imprezach – zaznacza.

W tym roku każdy mieszkaniec, który wrzucił do puszek więcej niż grosik dla Jarka Stachowiaka, dostawał w nagrodę słoiczek tego syropu.

– Swoją niemałą udział w organizacji imprezy mieli Henryk i Elżbieta Kmiecik z Rady Sołeckiej Jelonka, którzy m.in. udostępnił swój ogród i częstowali zaproszonych gości grillowaną kiełbasą i napojami – wymienia dalej Andrzej Bartkowiak.

Warto w tym miejscu zaznaczyć, że wspomniany ogród to Domówka Jelonek przy ulicy Sosnowej.



Bawili się całe rodziny



Dla dzieci przygotowano dmuchańce



Najmłodszy mógł spróbować też swoich sił w wspinaczce



Zastępczyni wójta Ilona Ciok plukała złoto



Sucholeski ptasiarz Bogdan Grabowski z certyfikatem plukacza złota



Taniec z szarfą zachwycał



Reprezentacja Jelonka i Straż Gminna



Do tego stoiska podchodziło sporo zainteresowanych zdrowiem osób



Sklep Leroy Merlin po raz kolejny przyciągał akcją Dzieciaki-Sadzeniaki



Słonne lemoniady z Jelonka



Chętnych na sadzonki nie brakowało

Mieszkańcy gminy będą obsługiwani na najwyższym poziomie

Bruk-Bet to stuprocentowo polska marka, o 40-letnich korzeniach, a także wiodący na polskim rynku producent szeroko pojętej galanterii betonowej przeznaczonej do wykończenia otoczenia wokół domu czy przestrzeni publicznych.

14 czerwca 2024 r., w Jelonku odbyło się oficjalne otwarcie ogrodu wystawowego Bruk-Bet, którego aranżacją, wykonaniem i prowadzeniem zajmuje się Agbud Adama Gładczaka.

Wizja wymarzonej przestrzeni

Dzień otwarty w nowym punkcie sprzedaży dla przybyłych gości podzielony został na dwa bloki tematyczne. W pierwszej części przeznaczony dla klientów indywidualnych oraz biur architektonicznych można było zapoznać się ze zbudowaną w blisko tysięcznym ogrodzie ekspozycją, zasięgnąć porad ekspertów czy po prostu porozmawiać na temat wizji swojej wymarzonej przestrzeni.

Druga część dnia poświęcona została na szkolenie brukarskie, gdzie oprócz zapoznania z bogatą ofertą nowości, przedstawione zostały sposoby zabudowy płyt wielkoformatowych,

pokazy impregnacji czy fugowania.

Udało nam się zamienić kilka słów z właścicielem punktu i zapytać o koncepcję tego miejsca i dla kogo zostało ono stworzone.

– **Panie Adamie proszę przybliżyć czytelnikom skąd pochodzi marka Bruk-Bet i z jakimi produktami możemy ją łączyć?**

– Bruk-Bet to w stu procentach polska marka, której 40-letnie korzenie sięgają Małopolski. W tej chwili jest to wiodący na polskim rynku producent szeroko pojętej galanterii betonowej przeznaczonej do wykończenia otoczenia wokół domu czy przestrzeni publicznych. Bruk-Bet jest także producentem betonu komórkowego, systemów kanalizacyjnych, ale także fotowoltaiki. W naszym ogrodzie wystawowym można zobaczyć nietypowe rozwiązania, jak przeszło fotowoltaiczne służące do zabudowy ogrodzeniowej czy carport mający zastosowanie nie tylko jako wiata, ale będący alternatywą dla zabudowy ogniw na dachu.

...a dla fanów piłki nożnej Bruk-Bet Termalika Nieciecza to pierwszoligowa, będąca niegdyś w ekstraklasie drużyna piłkarska.

W czym tkwi wyjątkowość tego punktu?

– Oddział w Jelonku to już czwarta lokalizacja sprzedażowa firmy Agbud prowadzona w formule Bruk-Bet Design. Moją współpracę rozpocząłem już dwadzieścia lat temu i analizując sprzedaż zauważyłem, że w pozostałych lokalizacjach obsługuję wielu klientów z tego rejonu, a w okolicy brakuje solidnej ekspozycji, gdzie będzie możliwość, aby w jednym miejscu zrealizować swoje marzenia od projektu po zabudowę przestrzeni przydomowej. Nie jest tajemnicą, że gmina Suchy Las i jej sąsiedztwo to majątni mieszkańcy, którzy są wymagającymi klientami i chcą być obsługiwani na najwyższym poziomie, mając do wyboru najwyższą półkę produktów, a takie wykończenia zapewnia linia PRESTIGE marki Bruk-Bet.

– **Co zatem wyjątkowego w marce Bruk-Bet?**

– O wyjątkowości tej marki świadczą przede wszystkim komplementarność rozwiązań. Oferta produktów została tak skonstruowana, aby w zakresie każdego wykończenia klient mógł spójnie zagospodarować przestrzeń od podjazdu, przez ogrodzenia, stopnie czy wykończenie tarasu. Bogata oferta daje nieograniczone możliwości tworzenia koncepcji architektonicznych, a następnie przełożenia ich na realizację w konkretnej lokalizacji.

– **Dla kogo więc został otwarty ten punkt sprzedaży?**

– Dla klientów indywidualnych, ale i wszystkich tych, którzy potrzebują zagospodarować różnego rodzaju przestrzeń, czy to publiczną czy np. wokół firmy. Zapraszamy też projektantów i architektów, których zachę-

camy do wykorzystania naszych produktów w tworzonych koncepcjach ale i do spotkań z klientami w naszym ogrodzie. Można tu nie tylko zainspirować się różnymi rozwiązaniami, ale i zobaczyć produkty na żywo lub ewentualnie uzyskać próbki wybranych kostek czy płyt. Zapraszamy też wykonawców bo oni także niejednokrotnie mają potrzebę takich spotkań i pomagają podjąć decyzję inwestorom.

Na jakie jeszcze wsparcie można liczyć w Jelonku?

– Jak już wspominałem, świadczymy usługi projektowania przestrzeni. Jako jeden z nielicznych, jeśli nie jedyne, mam możliwość przedstawienia klientom projektu 3D w postaci wirtualnego spaceru w specjalnych okularach – ta opcja jest o tyle ciekawa, że można niemal w skali 1:1 „zawiedzić” swoją wymarzoną przestrzeń.

...a kiedy już dokonamy tego ważnego wyboru, Agbud dysponuje bazą certyfikowanych wykonawców z którymi współpracujemy, bo z pozycji wieloletniego prowadzenia tej działalności

wiem, że nawet najlepszy produkt traci wartość przez niewłaściwą zabudowę. Współpracujemy z ekipami, które mają duże doświadczenie, uzyskały certyfikację producenta i mamy pewność, że poziom ich pracy będzie bez zarzutu.

– **Jak wygląda z dostępnością produktów i czy realizuje Pan usługę transportu do klienta, bo jak rozumiem, są to produkty w dużych gabarytach wymagających specjalnej dostawy i rozładunku?**

– W tej chwili firma Bruk-Bet posiada 20 zakładów produkcyjnych i oprócz wyrobów produkowanych na specjalne zamówienie, dostawy realizujemy niemal „od ręki”, dysponujemy specjalistycznym transportem, dzięki czemu rozładunek jest po naszej stronie i nie obciążamy nim niepotrzebnie inwestorów.

– **Bardzo dziękuję za rozmowę i za proszenie, a nam pozostaje tylko zaprosić Państwa do Jelonka aby przy ulicy Obornickiej 3 zapoznać się z tą jakże ciekawą ekspozycją.**

Redakcja



**PHU AGBUD Adam Gładczak
BRUK-BET DESIGN**

ul. Obornicka 3, 62-002 Jelonek,
tel. 690 535 441, email: jelonek-agbud@wp.pl

**BRUK-BET
DESIGN**

AGBUD

To była szkoła wspaniała, to była szkoła życia...

Henryk Kmiecik to członek Rady Sołeckiej z Jelonka. Wraz ze swoimi kolegami z Zespołu Szkół Rolniczych z poznańskiego Gołęcina spotkał się właśnie z okazji 48-lecia matury. A spotkanie stało się oczywiście okazją do wspomnień sprzed lat.

– W pierwszej klasie w moim roczniku były cztery klasy po 40 osób, potem już tylko trzy po 30 – pamięta pan Henryk. – Do szkoły dojeżdżałem z Jelonka godzinę, najpierw autobusem KSK, a potem tramwajem nr 9. Dobrze tę szkołę wspominam. Kolegzy byli wspaniali, dopasowywaliśmy się, pomagaliśmy sobie, nie było zgrzytów.

Ruda dała popalić, ale nauczyła

Jak nasz rozmówca sam przyznaje, nie był ani najlepszym, ani najgorszym uczniem. Według swoich własnych słów – średnim.

– Ale lubiłem fizykę, matematykę, przedmioty ścisłe – zaznacza. – Do dziś lubię rozwiązywać sudoku.

Jeśli chodzi o fizykę, Henryk

Kmiecik dobrze wspomina nauczycielkę tego przedmiotu, znaną wśród uczniów pod przezwiskiem Ruda.

– Była ostra, wymagająca, ale sprawiedliwa – podkreśla mężczyzna.

Inni nauczyciele też chyba dobrze przygotowali pana Henryka do dorosłego życia, bo od 1984 r. nasz rozmówca prowadzi działalność gospodarczą. Radzi sobie dobrze.

To samo chyba mogą powiedzieć o sobie jego koledzy. Andrzej Czoszyk podkreśla, że Zespół Szkół Rolniczych z Gołęcina był jedną z najlepiej klasyfikowanych szkół w Wielkopolsce.

– Kiedy ją ukończyłem, kontynuowałem naukę w Akademii Rolniczej – dodaje. – Ale najcudowniejsze lata spędziłem właśnie w szkole na Gołęczynie, a Heniu był najlepszym kumplem. To dzięki Heniowi od kilku lat spotykamy się w naszym gronie co roku, bo wcześniej robiliśmy to bardziej okazjonalnie – pamięta.

Także Wojciech Miładowski mówi, że w czasach szkolnych było fajnie.

– Bo to była szkoła na wysokim poziomie, jestem bardzo dumny z jej ukończenia – podkreśla. – Zresztą zawsze lubiłem się uczyć. Dziś mieszkam daleko od Poznania, bo moja żona jest łodzianką, w związku z czym i ja zamieszkałem w Łodzi. Ale z przyjemnością przyjeżdżam to na rocznicowe spotkania.

Rolnicy, muzycy i politycy

Bardzo miło wspomina szkolne czasy również Ryszard Galuba. Choć zdarzały się też sytuacje nieco mniej mile...

– Byłem z Heniem na praktykach warsztatowych i w pewnej chwili byłem pewien, że uciąłem koledze palec. Bardzo się wystraszyłem. Nie zapomniałem tamtego momentu, choćby góry i doliny się walily... – wspomina dziś.

Na szczęście były też i piękne wspomnienia.

– Na Gołęczynie było cudownie, trenowałem tam biegi, w wieku 17 lat zostałem nawet mistrzem biegów przełajowych – uśmiecha się pan Ryszard.

W tamtych czasach Ryszard Galuba nie tylko biegał, ale także śpiewał i grał na akordeonie. Ot, człowiek wielu talentów. W pewnym momencie zaczął nawet śpiewać w zespole Stokrotka.

– Zespół rozwiązał się w 1972 r., ale do dziś zdarza mi się zagrać i zaśpiewać na imprezie towarzyskiej – uśmiecha się mężczyzna.

I na dowód swoich słów bierze do ręki mikrofon i zaczyna śpiewać. Brzmio to profesjonalnie, więc kiedy kończy, nasza redaktorka

Agnieszka Łęcka spontanicznie zaczyna mu bić brawo.

Po ukończeniu szkoły nasz rozmówca kontynuował naukę na politechnice, a następnie w Akademii Spraw Wewnętrznych.

– To była szkoła wspaniała, to była szkoła życia – wzdycha Zenon Rogala. – Zresztą proszę to sobie wyobrazić: 15-latek z małego Pępowa w powiecie gostyńskim trafia do dużego miasta i przez kolejne pięć lat mieszka w internacie – puszcza oko nasz rozmówca. – Co najbardziej lubiłem w szkole? WF! – przyznaje ze śmiechem. – Na okrągło graliśmy wtedy w piłkę. Ale uczyłem się innych przedmiotów też, a że szkoła miała przecież profil rolniczy, w dorosłym życiu rozpocząłem pracę w Spółdzielni Kółek Rolniczych, przez 14 lat byłem nawet prezesem SKR-u – wspomina. – Myślałem, że odpocznę na emeryturze, ale gdzie tam – poszedłem w politykę i przez pięć kadencji byłem radnym – śmieje się.

Praca organiczna

– Wybrałem tę szkołę świadomie – nie ukrywa Witold Bajerlein. – Pochodzę z powiatu szamotulskiego. Z wsią jestem związany od urodzenia, prowadziłem gospodarstwo rolne. Szkoła na Gołęczynie okazała się czymś super, to miejsce nas ukształtowało jako ludzi – mówi z przekonaniem. – Nauczyło nas też dyscypliny i pracy organicznej – dodaje. – Którego z nauczycieli najlepiej wspominam? Chyba Rudą. Bardzo dobrze przygotowała nas do egzaminów! – docenia.

W dorosłym życiu nasz rozmówca zajął się działalnością gospodarczą i został deweloperem.

– Buduję domy, zaspakajam potrzeby młodych mieszkańców Wielkopolski – uśmiecha się z odcieniem dumy.

– Szkoła mnie przygotowała do studiów, ale też po prostu do życia – kiwa głową Witold Antkowiak. – Studio wałem mechanizację rolnictwa, a po ukończeniu studiów zająłem się naprawą samochodów. Zawsze ciągnęła mnie mechanika. Nie mam jednak następców, więc będę teraz powoli wygaszał działalność...

Niezapomniani nauczyciele?

– Oczywiście Ruda, która uczyła fizyki – mówi pan Witold. – Poza tym cenilem pana Czerniaka, który uczył nas chemii. Dzięki niemu na studiach nie miałem żadnych problemów z tym przedmiotem. Mój nauczyciel nauczył mnie w szkole, czym jest wartośćowość pierwiastków, a ja potem na studiach wszystkie reakcje pisałem z marszu – nie kryje zadowolenia.

Spisał: Krzysztof Ulanowski



eumedica+

Przychodnia Specjalistyczna

SPECJALIŚCI PRZYCHODNI SPECJALISTYCZNEJ „EUMEDICA”

PUNKT POBRAŃ KRWI CZYNNY PON-CZW OD 8-11
Pielęgniarka pediatryczna pon-śr
WYMAGANE ZAPISY

- ORTOPEDA
- FIZJOTERAPEUTA
- KARDIOLOG
- RADIOLOG
- LARYNGOLOG
- PSYCHIATRA
- PSYCHOLOG
- ONKOLOG
- INTERNISTA
- CHIRURG
- NEUROLOG
- MEDYCINA SPORTOWA
- MEDYCINA PRACY
- PSYCHOTESTY
- DIETETYK

Przychodnia Lekarska i Specjalistyczna „Eumedica”
ul. Obornicka 126, 62-002 Suchy Las
tel: 883 111 112, www.przychodniaeumedica.pl
@: recepcja@przychodniaeumedica.pl

SPECJALISTA GINEKOLOG - POŁOŻNIK

dr Karolina
Chmaj-Wierzchowska

zaprasza do gabinetu
ginekologicznego
ul. Rubież 14b / 54,
Poznań (Naramowice)

tel. 600 11 66 76

MARWER
FIRMA REMONTOWO BUDOWLANA

ZAKRES USŁUG

- budowa domów
- ciesielstwo
- dekarstwo
- docieplenia
- elewacje
- remonty kompleksowo

tel. 606-345-452

www.marwer.eu
marwer@interia.eu

SPRZEDAM DZIAŁKĘ BUDOWLANĄ W ŻŁOTNIKACH

o powierzchni
1061 m²
i pełnym uzbrojeniu

TELEFON
500 629 979

Firma Primafloor zatrudni MONTAŻYSTÓW PODŁÓG I DRZWI

Wymagane
doświadczenie
i znajomość branży.
Gwarantujemy pracę
w zgranym zespole
i profesjonalny sprzęt

CV prosimy przysyłać
na adres
biuro@primafloor.pl

MALOWANIE
25 LAT
DOŚWIADCZENIA
10% ZNIŻKI
DLA EMERYTÓW
604 345 047

ZABIEGANE
KOSMETOLOGIA ESTETYCZNA

Masaże liftingujące
KOBIDO
BELVISO®

OTWARTE 7 DNI W TYGODNIU
8.00 do 22.00

Adres: Gajowa 42, Suchy Las, tel. 690 494 192
www.zabiegane.eu
rezerwacje elektroniczne: zabiegane.booksy.com

prodentis
stomatologia

Stomatologia
Rodzinna

ul. Azaliowa 2B
62-002 Żłotniki

Rejestracja telefoniczna
510 088 228
www.stomatologiaprodentis.pl

- ✓ Profilaktyka
- ✓ Stomatologia zachowawcza
- ✓ Stomatologia dziecięca
- ✓ RTG pantomograficzne
- ✓ Znieczulenie komputerowe
- ✓ Mikroskop
- ✓ Wybielanie
- ✓ Higiena
- ✓ Konsultacje
- ✓ Chirurgia
- ✓ Protetyka
- ✓ Pomoc w bólu

LOGO

zawsze na czas

GRAFIKA REKLAMOWA

GRAFIKA UŻYTKOWA

REKLAMA WIZUALNA

KREACJA ARTYSTYCZNA

BRANDING

AS-GRAF
STUDIO

od 2007 r.

www.as-grafstudio.pl

504 704 666

Nowa Toyota Camry z hybrydą 5. generacji

Najnowsza odsłona Camry otrzymała efektowną stylistykę o sportowym charakterze, najnowsze multimedia, systemy bezpieczeństwa, a także cyfrowe zegary, których układ kierowca może dostosować do swoich potrzeb.

W samochodzie debiutuje także napęd hybrydowy piątej generacji wykorzystujący po raz pierwszy silnik 2,5 l. Łączna moc układu wynosi 231 KM, co pozwala na przyspieszenie od 0 do 100 km/h w 7,9 s. Dzięki lepszej współpracy z baterią silnik benzynowy może pracować na niższych obrotach, co przyczynia się do zmniejszenia zużycia paliwa, które wynosi średnio od 5,1 l/100 km i przekłada się na niskie całkowite koszty użytkowania pojazdu.

Samochód dostępny jest w trzech wersjach wyposażenia – Comfort, Prestige i Executive, a klienci mogą wybierać spośród ośmiu lakierów nadwozia.

Toyota Camry od 185 900 zł

Nowa Camry w wersji Comfort kosztuje od 185 900 zł lub od 1648 zł netto miesięcznie w Leasingu KINTO ONE. Auto już w podstawowej odmianie imponuje bogatym wyposażeniem z dwustrefową klimatyzacją automatyczną, inteligentnym kluczykiem, stacją do bezprzewodowego ładowania smartfonów, podgrzewanymi wycieraczkami, systemem multimedialnym Toyota Smart Connect z 12,3-calowym ekranem dotykowym z nawigacją online oraz inteligentnym asystentem głosowym, a także najnowszymi systemami bezpieczeństwa i wsparcia kierowcy Toyota T-MATE, w tym trzecią generacją Toyota Safety Sense

z układem wczesnego reagowania w razie ryzyka zderzenia (PCS), systemem monitorowania martwego pola w lusterkach (BSM) i kamerą monitorującą kierowcę (DMC). Auto ma 17-calowe felgi aluminiowe, inteligentny tempomat adaptacyjny, czujniki parkowania oraz podgrzewane fotele przednie.

Toyota Camry Prestige od 205 900 zł

Nowa Toyota Camry w wersji Prestige zyskuje 18-calowe felgi aluminiowe, tapicerkę ze skóry naturalnej i syntetycznej, fotele przednie z wentylacją, technologię oczyszczania powietrza NanoE, przyciemniane szyby tylne, światła główne oraz tylne lampy w technologii LED, a przed kierowcą są cyfrowe zegary na ekranie o przekątnej 12,3 cala. Lista systemów bezpieczeństwa i wsparcia kierowcy uzupełniona jest o asystenta zmiany pasa ruchu (LCA) oraz system ostrzegania o ruchu poprzecznym z przodu pojazdu (FCTA). Tak wyposażona Camry kosztuje od

205 900 zł. Auto można także sfinansować w ramach Leasingu KINTO ONE, w którym miesięczna rata netto dla firm wynosi 1901 zł.

Toyota Camry Executive od 225 900 zł

Wersja Executive to najwyższy poziom wyposażenia nowej Toyoty Camry. Samochód kosztuje od 225 900 zł, a 2080 zł netto wynosi miesięczna rata w Leasingu KINTO ONE. Camry Executive prezentuje pełnię możliwości nowej generacji limuzyny dla kadry menedżerskiej. Trzystrefowa klimatyzacja automatyczna, cyfrowe lusterko wsteczne, pamięć ustawień fotela kierowcy oraz lusterek zewnętrznych, wyświetlacz projekcyjny HUD na przedniej szybie oraz system Premium Audio JBL z 9 głośnikami to standard w tej odmianie. Auto ma też otwór w tylnej kanapie umożliwiający przewóz nart, elektrycznie sterowaną roletę tylną oraz monitor panoramiczny z systemem kamer 360 stopni (PVM).



Zapraszamy do kontaktu i odwiedzenia strony internetowej!

www.toyota-poznan.pl

Toyota Ukleja zaprasza do salonów!

ul. Obornicka 132, 62-002 Suchy Las k/Poznania, tel. +48 61 811 75 70

ul. Piłska 45, 64-850 Ujście k/Piły, tel. +48 67 210 51 00

ul. Zawady 38, 61-002 Poznań, tel. +48 61 629 90 00

www.toyota-poznan.pl www.toyota-ukleja.pl www.uzywane-ukleja.pl

TOYOTA



UKLEJA

Podział majątku wspólnego

Rozwód nie zawsze kończy wszystkie sprawy między byłymi małżonkami. Bardzo często po orzeczeniu rozwodu małżonkowie muszą zmierzyć się z kolejną trudną sprawą, którą jest podział majątku wspólnego.

Jak już wskazuje nam sama nazwa, na skutek podziału, majątek należący do tej pory wspólnie do obydwóch małżonków, jest pomiędzy nich dzielony.

Sądownie lub umownie

Należy podkreślić, iż podział majątku między małżonkami możliwy jest dopiero po ustaniu wspólności majątkowej, która ustaje na skutek orzeczenia rozwodu, separacji albo unieważnienia małżeństwa, w razie ubezwłasnowolnienia czy też ogłoszenia upadłości jednego z małżonków.

Małżonkowie mogą również ustanowić rozdzielną majątkową w formie umowy. Należy pamiętać, że umowa majątkowa małżeńska musi być zawarta w formie aktu notarialnego i może poprzedzać zawarcie małżeństwa.

Zgodnie z art. 58 § 3 Kodeksu rodzinnego i opiekuńczego na wniosek jednego z małżonków sąd może w wyroku orzekającym rozwód dokonać podziału majątku wspólnego, jeżeli przeprowadzenie tego podziału nie

spowoduje nadmiernej zwłoki w postępowaniu.

Należy jednak podkreślić, iż w praktyce dokonanie podziału majątku wspólnego i zawarcie rozstrzygnięcia w tym zakresie w wyroku orzekającym rozwód rzadko jest możliwe do przeprowadzenia, a to z tego względu, iż nie może być wątpliwości i sporu co do tego jakie przedmioty wchodzi do majątku wspólnego małżonków, a małżonkowie muszą być zgodni co do sposobu podziału majątku.

Co dzielimy?

Przedmiotem podziału są aktywa wchodzące w skład majątku wspólnego w dacie ustania wspólności, a istniejące w chwili dokonywania podziału. Przykładowo do majątku wspólnego należy zaliczyć: pobrane wynagrodzenie za pracę i dochody z innej działalności zarobkowej każdego z małżonków; dochody z majątku wspólnego, jak również z majątku osobistego każdego z małżonków; środki

zgrupowane na rachunku otwartego lub pracowniczego funduszu emerytalnego każdego z małżonków; kwoty składek zewidencjonowanych na subkoncie, o którym mowa w art. 40a ustawy z dnia 13 października 1998 r. o systemie ubezpieczeń.

Natomiast do majątku osobistego wchodzi wszelkie dobra zakupione przed zawarciem małżeństwa, otrzymane w wyniku dziedziczenia lub darowizny, chyba że spadkodawca lub darczyńca inaczej postanowił, odszkodowania za utratę zdrowia lub z tytułu zadośćuczynienia za wyrządzoną krzywdę – nie dotyczy to jednak renty należnej poszkodowanemu małżonkowi z powodu całkowitej lub częściowej utraty zdolności do pracy zarobkowej albo z powodu zwiększenia się jego potrzeb lub zmniejszenia widoków powodzenia na przyszłość, prawa autorskie i pokrewne, dobra uzyskane jako nagroda za osobiste osiągnięcia, przedmioty nabyte w zamian za składniki majątku osobistego oraz przedmioty użytku osobistego.

Co we wniosku?

Jeżeli małżonkowie są w stanie dojść do porozumienia, podział majątku może nastąpić w drodze umownej. Natomiast w sytuacji, gdy małżonkowie nie mogą dojść do porozumienia w tej kwestii, wówczas koniecznym jest wszczęcie postępowania sądowego o podział majątku wspólnego.

Sprawa o podział majątku toczy się w postępowaniu nieprocesowym, co oznacza, że nie jest składany pozew, tylko wniosek. Wniosek o podział majątku wspólnego powinien wskazywać podstawę ustania wspólności majątkowej, nadto winien być w nim wskazany majątek, którego ma dotyczyć podział sądowy.

Wniosek powinien też zawierać żądanie dokonania podziału majątku – należy umieścić takie żądanie wprost w piśmie wszczynającym postępowanie.



Bardzo ważny jest fakt, iż żądanie podziału majątku wspólnego nie podlega przedawnieniu. Można z nim wystąpić w każdym czasie, począwszy od chwili ustania wspólności ustawowej małżeńskiej.

Podział majątku wspólnego nie należy do prostych spraw zwłaszcza, gdy małżonkowie są w konflikcie, wówczas proces w tym przedmiocie może trwać nawet kilka lat. Dlatego bardzo ważne jest to aby w pierwszej kolejności przed złożeniem wniosku do sądu dobrze przygotować się do tego postępowania, przez zgromadzenie materiału dowodowego, które pomoże wykazać żądane roszczenia.

Kancelaria Adwokacka

Iwona Kęsik-Sójka
ul. Młyńska 9/1, 61-730 Poznań
tel. 790 739 689
kancelaria@adwokat-kesiksojka.pl
www.adwokat-kesiksojka.pl

KS

IWONA KĘSIK-SÓJKA
KANCELARIA ADWOKACKA

DREWNO KOMINKOWE

SPRZEDAŻ:

drewna kominkowego i opałowego dąb, buk, jesion, grab, olcha, brzoza, osika, sosna, świerk oraz gałęziówka liściasta. Drewno w postaci wałków 120 cm, klocek lub rąbane.

PRODUKCJA:

faszyna, stępie budowlane oraz więźba dachowa

DODATKOWO WYKONUJEMY: wycinkę drzew, wykaszanie traw, pielęgnacja parków i ogrodów, odśnieżanie dachów oraz stawianie ogrodzeń z siatki i z płyt betonowych

TRANSPORT

z dowozem na miejsce

Usługi Remontowo-Budowlane

Profesjonalne układanie kostki brukowej (chodniki, tarasy, podjazdy)

690 645 191
665 347 281
667 176 595

Kiedy należy rozważyć wykonanie badania na krzepliwość krwi?

Badanie krzepliwości krwi pozwala wyjaśnić nadmierną skłonność do krwawień oraz znaleźć przyczyny tworzenia się zakrzepów i siniaków. Zestaw badań charakteryzujących krzepliwość krwi nazywany jest inaczej koagulogramem. Umożliwia on rozpoznanie chorób, których podłożem jest zaburzenie krzepnięcia krwi.

Do nieprawidłowości w tym zakresie może dochodzić w przebiegu wielu schorzeń autoimmunologicznych, genetycznych, nowotworowych oraz związanych z uszkodzeniem wątroby i nerek.



<p>Specjalistyczny Gabinet Stomatologiczny lek. stom. Magdalena Osypiuk</p> <ul style="list-style-type: none"> ■ kompleksowe leczenie dorosłych i dzieci ■ stomatologia estetyczna ■ RTG cyfrowe ■ protetyka 	<p>MEDYCYNĄ ESTETYCZNA</p> <ul style="list-style-type: none"> ■ kwas hialuronowy wypełnianie zmarszczek, modelowanie ust ■ toksyna botulinowa korekta zmarszczek mimicznych ■ mezoterapia <p>CO MIESIĄC PROMOCJE NA RÓŻNE ZABIEGI</p>
---	--

Os. Poziomkowe 10a/1b, Suchy Las
Rejestracja telefoniczna: tel. 61 652 16 60, 609 450 410

Kolejne kroki

Koagulogram jest obowiązkowym oznaczeniem laboratoryjnym u osób, u których planowany jest zabieg chirurgiczny, oraz u kobiet przyjmujących antykoncepcję hormonalną. Inne wskazania do wykonania koagulogramu to: skłonność do występowania krwawień, wydłużony czas gojenia się ran, występowanie wewnętrznych krwawień, duszności, objawy mogące sugerować zatorowość płucną, objawy mogące świadczyć o zakrzepicy żyłnej.

Aby ocenić układ krzepnięcia, w pierwszej kolejności należy wykonać podstawowe oznaczenia laboratoryjne, czyli morfologię z rozmazem. Badanie to pozwala na ocenę płytek krwi.

W kolejnym kroku należy wykonać koagulogram, czyli pakiet testów charakteryzujący krzepliwość krwi: czas kaolinowo-kefalinowy (APTT) – czas częściowej trombolastyiny po aktywacji.

Ten parametr jest oznaczany dla oceny efektów terapii przeciwzakrzepowej oraz w diagnostyce szczytu krwotocznej; czas protrombinowy (PT) – inaczej czas trombolastyiny; wskaźnik tempa krzepnięcia krwi, pozwalający na ocenę ryzyka krwawień zarówno śródoperacyjnych i pooperacyjnych; fibrynogen – białko wytwarzane w wątrobie; uczestniczy w tworzeniu skrzepu; czynnik I krzepnięcia krwi, z którego powstaje fibryna stanowiąca rusztowanie skrzepu; antytrombina III (ATIII) – glikoproteina syntetyzowana, podobnie jak fibrynogen, w wątrobie. Odpowiada za hamowanie krzepnięcia krwi.

Wiele symptomów

W niektórych przypadkach diagnostyka układu krzepnięcia może wymagać wykonania badania stężeń i aktywności czynników krzepnięcia, parametrów biochemicznych krwi, biopsji szpiku oraz badań moczu.

Kiedy wskazane jest wykonanie badania na krzepliwość krwi? Istnieje bardzo wiele symptomów sugerujących zaburzenia krzepliwości krwi. Wśród nich można wymienić: nadmierne, nieprawidłowe krwawienia, zwiększoną skłonność do występowania siniaków i wybroczyn, krwawienia podskórne pojawiające się bez wcześniejszego urazu, krwawienia z dziąseł, krwawienia z nosa, przedłużające się, obfite miesiączki, nadmierne krwawienia po usunięciu zęba, podbiegnięcia krwawe na skórze i błonach śluzowych.

Czasami objawy zaburzenia krzepliwości krwi mogą objawiać się bólem łydki, jej obrzękiem oraz ociepleniem skóry. Jeśli zaobserwujesz u siebie takie symptomy, koniecznie zasięgnij rady lekarza. Być może masz do czynienia z rozwijającą się zakrzepicą żylną, która jest stanem zagrażającym zdrowiu i życiu.

Koagulogram to, tak jak powiedziano powyżej, badanie oceniające krzepliwość krwi. Jego celem jest określenie prawidłowości współdziałania elementów odpowiedzialnych za proces krzepnięcia: płytek krwi, osoczowych czynników białkowych produkowanych przez wątrobę i ściany naczyń krwionośnych.

Diagnostyka+

Oferujemy

- węgiel najwyższej jakości z Polskich Kopalni (dowóz GRATIS powyżej 1 tony do 25 km)
- drewno kominkowe,
- transport drogowy do 25 t,
- usługi rolnicze

ZGK Suchy Las – promocja podczas Dni Gminy Suchy Las 2024 r.

Podczas tegorocznych obchodów Dni Gminy Suchy Las 2024 mieliśmy okazję spotkać się z mieszkańcami naszej gminy a nawet z gmin sąsiednich. W odróżnieniu od lat poprzednich, kiedy to za każdym razem prezentowaliśmy śmieciarkę, w tym roku pojawiły się nowości.

Po raz pierwszy stoisko wzbogacił hakowicz z HDS do przewozu pojedynczego kontenera lub w zestawie z przyczepą. Powyższym pojazdem obsługujemy pojemniki podziemne do odpadów komunalnych, tzw. moloki (występują w Biedrusku i Suchym Lesie).

Druga pokazana maszyna to tzw. ładowarka teleskopowa, którą wykonujemy m.in. załadunki odpadów, materiałów budowlanych oraz mieszanki piasku z solą (powyższe urządzenie posiada wbudowaną wagę, dzięki której możemy ważyć zawartość „łyżki”, co pozwala systemowi zliczać kolejne partie ładunkowe w celu uniemożliwienia przeladowania pojazdów).

W tym roku, chcieliśmy pokazać, że sucholeska komunalka to nie tylko śmieciarka.

Ale to nie jedyne nowości, które pojawiły się na naszym stanowisku. Dzieci, które nas odwiedziły miały możliwość wzięcia udziału w kilku grach i quizach, związanych oczywiście z gospodarowaniem odpadami. Przyznać trzeba, że chyba największą frajdę najmłodszym sprawiło malowanie własnych ekotoreb.

Dziękujemy wszystkim gościom,

którzy nas odwiedzili. Podczas rozmów poruszaliśmy tematykę związaną oczywiście z odpadami, a także kwestie możliwości realizowania różnych usług z wykorzystaniem naszego barwnego taboru. Podsumowując – był to bardzo miły i owocny czas!

Skoro mówimy już o wybranych usługach realizowanych przez nasz zakład, przy okazji zachęcamy do zapoznania się z ofertą spółki związaną z budową przyłączy i przykanalików kanalizacji sanitarnej. Dziękujemy za dotychczasowe (coraz większe) zainteresowanie i serdecznie zapraszamy do współpracy

Mikołaj Świerkowski
Prezes Zarządu

ZGK Suchy Las Sp. z o.o.
ul. Obornicka 149
biuro@zgksuchylas.eu
tel.618125160.

ZGK
SUCHY LAS



Przyłącza KANALIZACYJNE





FOTOWOLTAIKA

NOWY NABÓR W DOTACJI „MÓJ PRĄD 5.0!”

ZGARNIJ MAKSYMUM KORZYŚCI!

- 5-letni serwis w cenie instalacji
- Falownik z 20-letnią gwarancją
- Dotacja „Mój Prąd 5.0”
- Ulga termomodernizacyjna
- Rzetelny wykonawca



SOLAR-PROJECT SP. Z O.O. SP. K.
ul. Prosta 30, 62-002 Złotniki
biuro@solar-project.pl

Zadzwoń!
61 679 13 92

Konkurs fotograficzny dla Czytelników

SUCHOLESKI
MAGAZYN MIESZKAŃCÓW GMINY



200 zł

Rozpoczęły się wakacje i wszyscy zapewne wyruszyliście nadrobić zaległości w podróżowaniu i zwiedzaniu pięknych miejsc. Dlatego kolejne konkursy fotograficzne będą związane z Waszymi wspomnieniami z tychże wyjazdów. Najładniejsze zostaną nagrodzone. Zdjęcia, dane osobowe, numer telefonu oraz zgodę na publikację fotografii prześlijcie do 15 lipca 2024 r. na adres konkurs@sucholeski.eu

Do wygrania:

- Dwa zestawy klocków LEGO oraz grę planszową (obok grafiki) ufundowała **EFEKTywka, GABINET TERAPII I ROZWOJU DZIECKA, ul. Szkolna 11, 517 391 819**
- trzy vouchery na laminację brwi z henną pudrową o wartości 120 zł każdy ufundowane przez **Salon Urody Sisel - Agnieszka Czabańska, ul. Jeżynowa 19 w Suchym Lesie - tel. 667 924 543, 667 859 640**
- dwa vouchery, każdy po 150 zł na wybrane usługi, ufundowane przez **Studio Urody Natalia z Chłudowa, ul. Obornicka 4, tel. 888 405 885**
- bony na zestawy ufundowane przez **KFC, ul. Obornicka 134 w Suchym Lesie**



450 zł



300 zł



Projekt łazienki za 1 grosz



Przy zakupach do projektu za min. 2000 zł. Regulamin dostępny w sklepach i na [leroymerlin.pl](https://www.leroymerlin.pl).

SUCHY LAS, ul. Złotnicka 1

LEROYMERLIN

Diagnostyka+

Więcej dla zdrowia

Punkt pobrań

Suchy Las

os. Szafirowe 2a

pon.-pt. 7:30 - 14:00, pobrania mat. do 12:00

sob., nd. 7:30 - 10:00

Tu możesz wykonać

- + badania w ramach Programu 40PLUS
- + szereg badań profilaktycznych

[Sprawdź nasze aktualne akcje profilaktyczne](#)



diagnostyka.pl



OGRZEWAJZPOMPA.PL

KLIMATYZACJA

REKUPERACJA

POMPY CIEPŁA

USŁUGI WOD-KAN

OGRZEWANIE PODŁOGOWE

Zajmujemy się:

- sprzedażą i montażem rekuperacji
- sprzedażą, montażem i serwisem pomp ciepła typu powietrze woda, pomp gruntowych
- sprzedażą, montażem i serwisem pomp PRZEMYSŁOWYCH
- sprzedażą, montażem i serwisem klimatyzacji
- montażem instalacji wod-kan
- instalacją rurowego ogrzewania podłogowego

ogrzewajzpompa.pl

693 345 990

OGRZEWAJZPOMPA.PL

Obornicka 290, 60-691 Poznań

biuro@ogrzewajzpompa.pl

NAJLEPSZA
klasa energetyczna
w ofercie

SERIA BREEZELESS+
INNOWACYJNA TECHNOLOGIA
I NOWOCZESNA STYLISTYKA

SEER A+++ SCOP A+++ R32 EKO

HOME

DORADZTWO
SPRZEDAŻ
MONTAŻ
SERWIS