



SUCHOLESKI

MAGAZYN MIESZKAŃCÓW GMINY

Nr 13 (144)
GRUDZIEŃ
2023

Nakład
8000 egz.

LAUREAT NAGRODY
STOWARZYSZENIA
DZIENNIKARZY RP
DZIENNIKARSKIE
KOZIOŁKI 2016



Wesołych Świąt

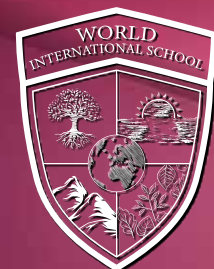


STAWIAM LUDZI NA
PIERWSZYM MIEJSCU s. 8



JEŹDŹĄ W PARYŻU,
BĘDĄ I U NAS s. 29

DRZWI OTWARTE 27.01.2024



WORLD
INTERNATIONAL SCHOOL

WORLD-SCHOOL.PL



Cambridge Assessment
International Education
Cambridge International School

visionoptyk.pl



SKORZYSTAJ Z PROMOCJI

RABAT -50% NA OPRAWKI*

Tysiące najnowszych modeli okularów
1+1, -50% na oprawki rabat na okulary progresywne

696 696 280

Umów się na **BEZPŁATNE BADANIE WZROKU**

NOWY RYNEK 5, 62-002 SUCHY LAS

Koalicja Obywatelska



ŚWIĘTECZNEGO CZASU, GDY NIC NIE TRZEBA, A WIELE MOŻNA.

BYCIA DLA SIEBIE I NAJBLIŻSZYCH.

RADOŚCI Z NADCHODZĄCEGO NOWEGO ROKU!

Katarzyna Kierzek-Koperska
Katarzyna Kierzek-Koperska
Posłanka na Sejm X Kadencji

Niezwykłych, świątecznych radości, niezapomnianego smaku świątecznych przysmaków i wciąż nowych możliwości w nadchodzącym Nowym Roku.

Niech magia Świąt Bożego Narodzenia wypełnia ciepłem wszystkie mroźne dni, a blask gwiazd przypomina, że czasem wystarczy tylko wypowiedzieć życzenie...

Spełnienia wszystkich świątecznych życzeń!

Katarzyna Kustoń
dyrektor Gminnego Ośrodka Sportu w Suchym Lesie
wraz z Pracownikami



WSPARCIE FINANSOWE ZRÓWNOWAŻONEGO ROZWOJU WIELKOPOLSKI

preferencyjne pożyczki i poręczenia

Wielkopolski Fundusz Rozwoju to spółka Samorządu Województwa Wielkopolskiego oferująca konkurencyjne instrumenty finansowe i gwarancyjne pochodzące ze środków UE.

Wspieramy finansowo przedsięwzięcia inwestycyjne, cele obrotowe, projekty ekoenergetyczne, rozwój działalności eksportowej oraz rewitalizację obszarów miejskich. Ofertę kierujemy do przedsiębiorstw z sektora MŚP, podmiotów publicznych, a także inwestorów działających na terenie województwa wielkopolskiego.

- ✓ preferencyjne oprocentowanie
- ✓ finansowanie do 20 mln zł
- ✓ długi okres spłaty – nawet 20 lat
- ✓ karencja w spłacie zobowiązań

WWW.WFR.ORG.PL



SAMORZĄD
WOJEWÓDZTWA
WIELKOPOLSKIEGO



**Wielkopolski
Fundusz Rozwoju**
Spółka Samorządu Województwa Wielkopolskiego

NOWA JAKOŚĆ FRYZJERSTWA!

**PROFESJONALIZM
BEZPIECZEŃSTWO
NAJWYŻSZA JAKOŚĆ
NASZYCH USŁUG**
Sterylizacja narzędzi
w autoklawie medycznym

- ◆ KOSMETYKA
- ◆ KOSMETOLOGIA ESTETYCZNA
- ◆ FRYZJERSTWO
- ◆ MAKIJAŻ PERMANENTNY
- ◆ MEZOTERAPIA
- ◆ KOSMETYCZNE WYBIELANIE ZĘBÓW
- ◆ MANICURE, PEDICURE
- ◆ ŻEL, HYBRYDA
- ◆ STYLIZACJA RZĘS
- ◆ HENNA PUDROWA
- ◆ LAMINACJA BRWI
- ◆ MASAŻE
- ◆ ZABIEGI NA TWARZ
- ◆ MAKIJAŻE ŚLUBNE I WIECZOROWE
- ◆ DEPIŁACJA
- ◆ SOLARIUM
- ◆ ROLLETIC

Suchy Las, ul. Jeżynowa 19
fb/Salon Urody Sisel
Instagram: siselsalonurody

TEL. 667 924 543, 667 859 640
GODZINY OTWARCIA
pon.-pt 10-19, sob. 10-14



Zadbajmy o zdrowe
zęby **naszych dzieci!**



Zapisz swoje dziecko na
„koronacje” – konsultacje!

W Mio-dent Stomatologia
lecymy zęby mleczne
z zastosowaniem
KORON STALOWYCH.

Zapraszamy!



ul. Młodzieżowa 11
62-002 Suchy Las
www.mio-dent.pl
61 278 78 77

Zdrowych i Spokojnych
Świąt Bożego Narodzenia
oraz Szczęśliwego Nowego Roku
wszystkim mieszkańcom
gminy Suchy Las

życzy

Prezes Zarządu
Zakładu Gospodarki
Komunalnej Suchy Las
Mikołaj Świerkowski
wraz z pracownikami

ZGK
SUCHY LAS



Boże Narodzenie to czas, kiedy w tradycji świątecznego stołu
mamy szansę odkryć i przywołać siłę wspólnoty, szacunku
i wzajemnej tolerancji. Niech te Święta przyniosą nam pokój
i nadzieję na odbudowę utraconych wartości, a ROK 2024 niech
będzie początkiem drogi ku odnowie w kraju, gminie i rodzinie.

Tego życzę Wam drodzy Mieszkańcy Gminy Suchy Las...

W imieniu Zarządu i całej społeczności
stowarzyszenia **Gmina Obywatelska Suchy Las**

Prezes GOSL
Joanna Pagowska



Zapraszamy!

**PRZEDSZKOLE I ŻŁOBEK
W JEDNYM MIEJSCU!**

ROZPOCZYNAJĄC SWOJĄ PRZYGODĘ Z AKADEMOS
JUŻ W ŻŁOBKU, DZIECKO PRZECHODZI PROCES
ADAPTACYJNY TYLKO RAZ I BEZSTRESOWO
POZOSTAJE W PRZEDSZKOLU, W TEJ SAMEJ
PLACÓWCE AŻ DO 6 ROKU ŻYCIA!

+48 515 169 083 www.akademosprzedszkole.pl

Z okazji zbliżających się
Świąt Bożego Narodzenia
oraz nadchodzącego
Nowego Roku
wszystkim naszym
Przyjaciołom i Klientom
spełnienia wszystkich
planów i marzeń

życzą

Prezes Zarządu
Edward Miško
i Pracownicy
ZKP Suchy Las Sp. z o. o



FAMILY OPTIC

**OPRAWY KOREKCYJNE
-50%***



*Rabat obowiązuje na oprawę korekcyjną przy zakupie pełnych okularów korekcyjnych (oprawa korekcyjna + para szkieł okularowych).

Suchy Las, Galeria Sucholeska ul. Obornicka 85, tel: 61 652 13 14
Poznań, CH Spar, ul. Druskienicka 12a, tel: 61 842 55 55
Poznań, Galeria Podolany, ul. Strzeszyńska 63, tel: 61 670 03 75
Tarnowo Podgórne, Auchan Swadzim, Sw. Antoniego 2, tel. 61 677 06 00

MERRY
Christmas!

Radosnych Świąt Bożego Narodzenia spędzonych w ciepłej rodzinnej atmosferze, samych szczęśliwych dni w nadchodzącym roku oraz szampańskiej zabawy sylwestrowej życzy Państwu

DRUK



**Czytelnikom i Przyjaciółom
Magazynu Sucholeskiego
zyczą dużo zdrowia i energii.
Niech czas spędzony
w rodzinnej atmosferze
przyniesie radość i spokój!**

Tadeusz Czajka
Wójt Gminy Tarnowo Podgórne



TARNOWO
PODGÓRNE
POZIOM BLIŻEJ

Szanowni Mieszkańcy,
Przyjaciele Gminy Suchy Las,
Z okazji Świąt Bożego Narodzenia pragniemy złożyć Wam najserdeczniejsze życzenia.
Niech ten magiczny czas napelni Wasze serca radością, spokojem i miłością, a Święta spędzone w gronie rodziny i przyjaciół przyniosą Wam wiele niezapomnianych chwil.
Życzymy Wam także zdrowia oraz wszelkiej pomyślności w nadchodzącym Nowym 2024 Roku.
Niech będzie to rok nowych, udanych przedsięwzięć, spełnienia marzeń i realizacji planów.
Dziękujemy Wam za Waszą współpracę i zaangażowanie w rozwój naszej pięknej Gminy.
Zapraszamy do wspólnego, radosnego celebrowania

Bożego Narodzenia!

Przewodniczący Rady Gminy Suchy Las
Radosław Banaszak z Radnymi

Wójt Gminy Suchy Las
Grzegorz Wojtera ze współpracownikami



Szanowni Państwo!

Przed nami najpiękniejsze, zdaniem wielu, święta w roku. Spędzimy je z rodziną i przyjaciółmi, odpoczywając od ciężkiej, codziennej pracy, ciesząc się nie tylko jadłem, zapachem choinki i prezentami, ale przede wszystkim niezwykłą, świąteczną atmosferą, obecnością obok nas naszych najbliższych. Bo to bliscy nam ludzie, generalnie ludzie powinni być dla nas na pierwszym miejscu. Pamiętaj o tym członkini Zarządu Województwa Paulina Stochnialek, która w wywiadzie dla naszego „Magazynu” mówi o działaniach na rzecz edukacji i zdrowia, o wsparciu dla najsłabszych grup mieszkanki i mieszkańców.

O ludziach myślą też nasi samorządowcy, którzy przez dwie kolejne sesje zastanawiali się nad ułatwieniami komunikacyjnymi dla naszej lokalnej społeczności. Mówiono o komunikacji zbiorowej i rowerowej, ale nie zapomniano też o zmotoryzowanych. Dużo mówiono zwłaszcza o rodzącej się wciąż w bólach, a tak ważnej dla naszej części aglomeracji Nowej Obornickiej.

A skoro mówimy o nowych drogach, trudno nie wspomnieć o przedsiębiorcach, dzięki którym mamy czym po tych drogach jeździć. Serdecznie zapraszam do lektury o jubileuszu Grupy Ukleja!

Ale ponieważ wyżej wspominałam o transporcie publicznym, to warto także napomknąć, że na drogi centralnej i zachodniej Wielkopolski wyjeżdżają właśnie cztery ekologiczne, ekonomiczne, komfortowe i nowoczesne autobusy hybrydowe. Jak podkreśla nasz starosta Jan Grabkowski, powiatowi zależy na tym, żebyśmy nie musieli zastanawiać się, czym dojechać do szkoły, pracy czy lekarza. Dziękujemy!

Ważne jest oczywiście, by myśleć nie tylko o ludziach żyjących dziś, ale pamiętać także o naszych przodkach, w tym zwłaszcza tych, którzy naszą wolność okupili swoją krwią. Dlatego ważne jest, że co roku w Gołęczewie składamy hołd poległym w kolejnych wojnach i powstaniach.

Szanowni Państwo, zrobiło się poważnie, ale też dzięki temu, że nasi przodkowie oddawali swoje życie dla naszej dużej Ojczyzny, dziś możemy w pełni cieszyć się życiem w naszej małej Ojczyźnie. Radość daje nam m.in. sport. Sołtyska Złotnik Wsi Ewa Korek swoje czterdzieste urodziny świętowała pokonując kolejny już Runmageddon, a już kolejnego dnia zażywała chłod-

nej kąpeli w gronie zaprzyjaźnionych osób z klubu Morsy Złotniki. Ewa myśli też o koronie runmageddonów polskich. A w tym miejscu koniecznie zaznaczyć trzeba, że ta wyjątkowo wysportowana sołtyska dwie podobne korony już ma – polskich półmaratonów i maratonów. Ale radość daje też muzyka. W gmachu Centrum Kultury i Biblioteki Publicznej odbył się siódmy już w naszej gminie przegląd zespołów śpiewaczych. Hasło imprezy? „Piosenka jest dobra na wszystko”. No cóż, może nie dosłownie na wszystko, ale z pewnością łagodzi nastroje i uprzyjemnia życie. Radość dają także... dobrze dobrane meble. Dziękujemy Galerii Polskie Meble za zaproszenie nas na tegoroczny Black Friday Drodzy Państwo, sport jest ważnym elementem zdrowego stylu życia, ale elementem równie ważnym jest też zdrowe odżywianie. Pamiętajmy o tym przy świątecznym stole. Jedzmy smacznie, ale z umiarem i niekoniecznie bardzo tłusto. Cieszymy się tradycyjnymi kolędami, ale wychodzmy też na zimowe spacery.

A ponieważ przed nami również sylwester i Nowy Rok, chciałabym bardzo podziękować naszym Czytelnikom za wierność tytułowi, a naszym reklamodawcom za dobrą współpracę przez cały miniony rok. I do zobaczenia w roku przyszłym!

Zdrowych, spokojnych świąt i szczęśliwego Nowego Roku!

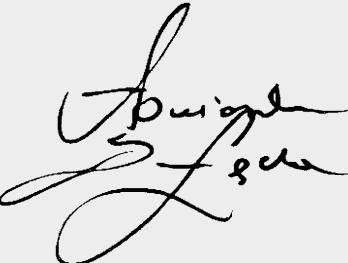



foto: Paulina Dubert, www.paulinadubert.pl

SUCHOLESKI

MAGAZYN MIESZKAŃCÓW GMINY

Wydawca

Media Consulting
Turkusowa 25/1
62-002 Złotniki
NIP: 514-010-57-01

Redakcja

Sucholeski Magazyn
Mieszkańców Gminy
www.sucholeski.eu

Redaktor naczelna

Agnieszka Łęcka
agnieszka.lecka@sucholeski.eu
tel. 669 69 00 36

Redagują

Krzysztof Ulanowski
Piotr Górski

Fotografia

Maciej Luczkowski
Tomasz Owczarek, AS-GRAF
Adam Wawrzyniak,
fotoadamix.com

Okładka

Fot. Adam Wawrzyniak
www.fotoadamix.com

Reklama

reklama@sucholeski.eu
Koordynator marketingu i reklamy
Agnieszka Łęcka, 669 69 00 36
agnieszka.lecka@sucholeski.eu
Maciej Luczkowski, 501 063 672
maciej@sucholeski.eu

Skład

Gamma Aleksander Urbański
ul. Jawornicka 8/224, 60-161 Poznań

Druk

DRUKMA
ISSN 2084-8048

Nakład 8000 egz.

ZA TREŚĆ NADEŚLANYCH ARTYKUŁÓW SPONSOROWANYCH,
OGŁOSZEŃ I REKLAM REDAKCJA NIE ODPOWIADA

W numerze polecamy:

16 Muzyczny Suchy Las



Medal Senatu RP
na Srebrny Jubileusz...

32



Zwycięskie „Szare wakacje”
pod Lipą

37

35 Nowa funkcja w gabinecie
stomatologicznym



Stawiam ludzi na pierwszym miejscu

W wywiadzie z Pauliną Stochniałek, członkinią Zarządu Województwa Wielkopolskiego, rozmawiamy o wyzwaniach w wielkopolskiej edukacji, o polityce prozdrowotnej, o prawach kobiet, a także o działaniach na rzecz pięciu grup, które wymagają wsparcia.

– Jako członkini Zarządu Województwa Wielkopolskiego jest Pani niezwykle aktywną kobietą. Nadzoruje Pani departamenty: Zdrowia, Edukacji i Nauki oraz Regionalny Ośrodek Polityki Społecznej w Poznaniu. Wiele uwagi poświęca Pani m.in. edukacji obywatelskiej czy

prawom kobiet. Które obszary są dla Pani obecnie kluczowe?

– Wybranie najważniejszych obszarów działania kosztem odsunięcia innych jest niemożliwe. Wiele pałacych kwestii zauważamy zarówno w kwestii opieki zdrowotnej, wyzwani przed jakimi stoją szkoły czy pomoc społecz-

na. Może dlatego widoczna jest moja obecność w różnych miejscach, bo na każdym polu dzieje się naprawdę sporo. W kwestii edukacji zależy nam szczególnie mocno na coraz wyższym poziomie kształcenia zawodowego. W obszarze ochrony zdrowia inwestujemy w infrastrukturę, ale też mnóstwo siły wkładamy w profilaktykę. Wprowadzamy też model zielonych szpitali, opartych na zrównoważonym rozwoju. Ogromny niepokój wzbudza stan zdrowia psychicznego Polaków i na tym polu chcemy być jako samorząd szczególnie czujni. Edukacja obywatelska czy wzmacnianie aktywności kobiet, o których Państwo wspomnieli, to szczególnie ważne dla mnie elementy budowania zdrowego społeczeństwa opartego na szacunku, dialogu i równości.

– Jakie wyzwania i problemy zauważa Pani w wielkopolskiej edukacji? Co udało się zrealizować, a co jeszcze wymaga pracy?

– Rynek pracy wciąż się zmienia. W ślad za nim musi podążać oferta edukacyjna. Dziś problemem nie jest bezrobocie, ale brak pożądaných

kwalifikacji. W ostatnich latach nasila się zjawisko niedoboru specjalistów w sektorze usług, m.in. inżynierii czy opieki medycznej. Jeszcze do niedawna pokutował stereotyp, że do szkół zawodowych idą tylko ci najslabsi uczniowie. Teraz się to zmienia. Dzięki pozyskanym środkom unijnym samorząd województwa w powołaniem realizuje drugą edycję projektu „Czas zawodowców BIS – zawodowa Wielkopolska”, który umożliwia podniesienie kompetencji na wielu polach zarówno uczniów jak i ich nauczycieli. M.in. w ramach tego zadania ponad 8,5 tysiąca uczniów odbywa staże zawodowe. Województwo dba też o szeroką ofertę bezpłatnych kursów zawodowych dla dorosłych prowadzonych w Wielkopolskich Samorządowych Centrach Kształcenia Zawodowego i Ustawicznego. Z kolei w ramach projektu „Cyfrowa Szkoła Wielkopolska@ 2020”, nasze szkoły podstawowe i ponadpodstawowe zyskały w ostatnich trzech latach nowe narzędzia informatyczne, a uczniowie i nauczyciele wzięli udział w szkoleniach i zajęciach podnoszących kompetencje cyfrowe. Działając w sferze edukacji dostrzegam ogromny wkład pracy kadry nauczycielskiej w rozwój młodego pokolenia, a czynnik ludzki jest tu wartością nie do przecenienia. Dlatego cieszę się, że co roku organizujemy konkursy na Wielkopolską Szkołę Roku i Wielkopolskiego Nauczyciela Roku, które pozwalają docenić starania tej grupy zawodowej.

– Przejdźmy do kwestii zdrowia. Duży nacisk kładzie się na modernizację infrastruktury zdrowotnej i wprowadzanie nowoczesnych rozwiązań technologicznych. Proszę przybliżyć, jakie inwestycje i plany wdraża samorząd wielkopolski w tym obszarze?

– Wśród najważniejszych inwestycji ostatnich lat warto wymienić budowę Wielkopolskiego Centrum Pediatrii w Poznaniu, które jest uznawane za najnowocześniejszy szpital dziecięcy w kraju, a także utworzenie ośrodków radioterapii w Kaliszu i Pile czy rozbudowę Wielkopolskiego Centrum Onkologii w Poznaniu. Inwestujemy w nowoczesne technologie i leczenie chirurgiczne z wykorzystaniem robotyki. Na działania z tego zakresu wydatkowaliśmy w tym roku prawie 27 mln złotych. Wśród istotnych programów warto zwrócić uwagę na prowadzony od 2021 roku Program polityki zdrowotnej leczenia niepłodności metodą zapłodnienia pozaustrojowego. Dzięki jego realizacji do października 2023 r. w Wielkopolsce urodziło się blisko 250 dzieci.

Niezwykle ważnym działaniem na polu zdrowia obok leczenia jest profilaktyka. Aktualnie realizujemy trzy programy psychiatryczne, w których skupiamy się m.in. na utrzymaniu dobrostanu oraz zapobieganiu wykluczeniu osób chorujących na depresję czy schizofrenię, a także pomagamy dzieciom, które cierpią na zaburzenia nastroju z rozpoznaniem epizodu depresyjnego. Ponadto skupiliśmy się na cichym złodzieju kości, czyli wczesnym wykrywaniu osteoporozy, tylko na ten cel przeznaczaliśmy już 0,5 mln zł. Z budżetu województwa finansowana jest m.in. działalność Regionalnego Centrum Profilaktyki Uzależnień dla Dzieci i Młodzieży w Rogoźnie, które jest pierwszą placówką tego typu w Polsce.

– Polityka społeczna staje się coraz większym wyzwaniem, co jest związane m.in. ze zmianami demograficznymi i społecznymi, takimi jak np. migracje, kryzysy w rodzinie czy starzenie się społeczeństwa – w jaki sposób województwo wielkopolskie i ROPS odpowiadają na te wyzwania?

– Działania w obszarze polityki społecznej są niezwykle istotne, bo wpływają na jakość życia i możliwość radzenia sobie z trudnymi sytuacjami

Wielkopolan. W regionalnej polityce społecznej myślimy przede wszystkim o działaniach na rzecz pięciu grup – seniorów, osób z niepełnosprawnościami, rodzin z dziećmi, osób dotkniętych kryzysami (jak np. bezdomność) czy migrantów. Na rzecz wszystkich podejmowane są przez ROPS działania, których celem jest stworzenie dostępu do wsparcia i pomocy w środowisku danej grupy. Wsparcie to świadczy czasem sam ROPS, jak w przypadku wczesnym wykrywaniu osteoporozy, tylko na ten cel przeznaczaliśmy już 0,5 mln zł. Z budżetu województwa finansowana jest m.in. działalność Regionalnego Centrum Profilaktyki Uzależnień dla Dzieci i Młodzieży w Rogoźnie, które jest pierwszą placówką tego typu w Polsce.

– Proszę coś więcej powiedzieć o seniorach.

– Seniorzy to grupa społeczna szczególnie mocno zagrożona wykluczeniem, skazaniem na bierność i izolację, z drugiej strony niezwykle aktywna, zaangażowana i chętna do działania. ROPS w imieniu samorządu województwa wielkopolskiego podejmuje działania, które mają wspierać ich aktywność m.in. w ramach Uniwersytetów Trzeciego Wieku, Gminnych Rad Seniorów czy największych

targów senioralnych w Polsce – Viva! Seniorzy. Z drugiej strony, by chronić tych, którzy wymagają wsparcia, razem z gminami rozwijamy wielkopolski system teleopieki.

– A pozostałe grupy?

– Dla rodzin z dziećmi, w których mogą pojawiać się problemy związane m.in. z wypaleniem opiekunów i radzeniem sobie z rolą rodzica, mamy cykl publikacji pn. „Pierwsze kroki” oraz rozwijany w gminach model „Wielkopolskiego Klubu Rodzinnego”.

Wspieramy rozwój zatrudnienia osób z niepełnosprawnościami, m.in. w dedykowanych im miejscach pracy – zakładach aktywności zawodowej. Szczególnie na sercu leżą mi ci, którzy to wsparcie świadczą – pracownicy pomocy społecznej oraz innych instytucji i organizacji, których jest w Wielkopolsce około 20 tysięcy. Oni, by skutecznie wspierać, potrzebują siły i motywacji, a także dostępu do szkoleń i superwizji, co również staramy się im zapewnić w ramach działalności ROPS.

– W swojej pracy duży nacisk kładzie Pani na aktywne obywatelstwo i prawa kobiet. Co kryje się pod tymi zagadnieniami?

– Udział kobiet w życiu społecznym i zawodowym, ich rozwój osobisty

i niezależność musi odbywać się na równi z mężczyznami. To sprawa oczywista i bezdyskusyjna. Dlatego z wielkim przekonaniem wspieram i sama uczestniczę w działaniach, które umacniają w kobietach przekonanie o własnej wartości, sile i mocy sprawczej. Wiele jest jeszcze w nas, kobietach, lęku przed wyjściem przed szereg i zabraniem głosu – w końcu przez pokolenia uczono nas bierności. Warto się przełamywać i obalać stereotypy, pokazywać jak wiele dobrego wnosi obecność kobiet w polityce, biznesie, życiu społecznym. I nie chodzi tu wcale o większe przywileje niż dla mężczyzn, ale o równe traktowanie i równe szanse. Czego sobie i nam wszystkim życzę.

Korzystając z okazji, pragnę złożyć wszystkim Wielkopolanom najserdeczniejsze życzenia świąteczne. Niech w grudniowych dniach każdy z nas znajdzie chwile wytchnienia, odpoczynku i spokoju, ale też przestrzeń dla mądrej refleksji nad tym, co działo się w nas i wokół nas w mijającym roku. Pomyślmy o tym, co jest dla nas najważniejsze. Dbajmy o relacje i czas spędzany z bliskimi. Wejdzmy w nowy 2024 rok z dobrą energią i optymizmem, bo wiele jeszcze przed nami.

Rozmawiała Agnieszka Łęcka



 **Koleje Wielkopolskie**

Z okazji Świąt Bożego Narodzenia
życzymy wszystkim naszym
Pasażerom radości, spokoju
oraz cudownych chwil
w rodzinnym gronie.

Niech Nowy Rok będzie pełen
pomyślności, spełnienia marzeń
i wielu udanych podróży
z Kolejami Wielkopolskimi!



Kolej na Święta

Pani sołtys chce mieć trzecią koronę

Pod koniec października br. Ewa Korek, sołtyska Złotnik Wsi i szefowa klubu Morsy Złotniki, ukończyła 40 lat. I choć myślała, że spędzi swoje święto jak większość z nas, czyli w gronie rodziny i przyjaciół, przy cieście, kawie i winie w domowych pieleszach, ewentualnie w jakimś lokalu, stało się jednak inaczej.

A właściwie nie do końca inaczej, bo czcigodna jubilatka rzeczywiście świętowała w gronie przyjaciół i rodziny, tyle że nie całkiem w domowych pieleszach, a nawet dość od nich daleko.

– Wszystko przez Damiana, mojego przyjaciela, jednego z naszych młodych morsów – śmieje się Ewa Korek.

– Damian z zaskoczenia poinformował mnie, że z okazji urodzin z wyciąga mnie pod Warszawę, na Runmageddon. Biegłam już wprawdzie Runmageddon w Poznaniu, ale to były tylko trzy kilometry, 15 przeszkód, sierpień, no i biały dzień. A pod Warszawą pięć kilometrów (choć zegarek Damiana pokazał sześć), 20+ przeszkód (nali-

czyłam 28), no i ciemny, październikowy wieczór.

No OK, rano przed wyjazdem Ewa zdążyła jeszcze chwilę poświęcić w domu, z rodziną, która zrobiła jej niespodziankę. Były dwa torty, „Sto lat” i prezenty. Ale wkrótce potem – urodzinowy wyjazd w siną dal.

Zombie w ciemnym lesie

Nasza rozmówczyni ma też na swoim koncie korony półmaratonów i maratonów, dawno jednak już nie biegła. Okazało się jednak, że samo pokonanie biegiem sześciu kilometrów przez las problemem żadnym nie było.

– Co innego przeszkody – zastrzega Ewa. – Mieliśmy czołówki, ale rozciągające się wokół ciemności i tak nie pomagały. Tym bardziej, że zawody były w klimacie halloweenowym i z tych ciemności od czasu do czasu wyskakiwało jakieś straszdyło – śmieje się. – Ostatni zombie niespodziewanie wyłazł z rury tuż przed metą, kiedy sądziłam, że to koniec strachów na dziś – dodaje z humorem.

Dodajmy, że nawet za jasnego dnia i bez halloweenowych upiórów, przeszkody byłyby wystarczającymi... przeszkodami.

– Pokonywaliśmy np. czterometrową na oko ściankę, wkładając w otwory w tej ściance metalowy bolec i podciągając się na nim na rękach – daje przykład nasza rozmówczyni. – Nie mam bardzo silnych rąk, na szczęście

pokonywałam trasę razem z Damianem i mogłam mu stanąć na ramionach. Bez tego byłoby bardzo trudno – wskazuje.

Jeszcze trudniejsza do pokonania okazała się kolejna, może czteropółmetrowa ścianka, na którą trzeba było podciągnąć się na linie.

– Tu nie dałam rady, choć próbowałam dwukrotnie, zabrakło może pół metra – wzdycha Ewa. – Za karę pilnująca przeszkody sędzia kazała mi zrobić 10 damskich pompek z wyskokiem. Po tym zmęczeniu to też nie było wcale łatwe, ale jakoś się udało – uśmiecha się.

Ciężki łańcuch na szyi

Inne przeszkody? Np. basen, który trzeba było przebyć po pas w wodzie. Wojskowa siatka, pod którą trzeba było przeczołgać się w błocie. Albo ciężki łańcuch, który trzeba było wyciągnąć z pojemnika i przenieść na odległość kilkuset metrów.

– Łańcuch ważył może ze 30 kg – szacuje nasza rozmówczyni. – Sama ognia miały szerokość dwóch zwinionych dłoni dorosłego człowieka – mówi obrazowo. – W każdym razie nie byłam w stanie go nawet ruszyć. W końcu Damian położył mi go na ramionach i jakoś z tym ciężarem, krok za krokiem poszłam. Oba końce łańcucha wisiały mi mniej więcej do pępka. Damian tylko się śmiał i pytał, jak tam mój kosztowny drobiażdżek z Apartu – dodaje z humorem.

Nielatwa trasa nie zniechęciła jednak naszej bohaterki, wprost przeciwnie, zachęciła ją do startu w kolejnych runmageddonach.

– Pomyślałam, że skoro mam już dwie korony, przydałaby się do kolekcji także i trzecia – śmieje się sołtyska. – I zaplanowałam już, że w przyszłym roku pokonam w tym celu cztery runmageddony, takie po sześć kilometrów, z 30 przeszkodami, na zachodzie, północy, wschodzie i południu Polski. No cóż, trzeba będzie trochę pojeździć – uśmiecha się.

Jeżdżenie jeżdżeniem, ale zimna, październikowa noc może dać w kość.

– Po dotarciu do mety byliście pewnie nie tylko brudni i zmęczeni, ale też wychłodzeni? – zgadzamy.

– Owszem – przytakuje Ewa. – Na miejscu był prysznic, więc umyliśmy się i przebraliśmy, ale do auta nie było blisko, więc trzeba było pobiec truchcikiem. A potem czekała nas jeszcze długa droga samochodem, przez ciemność i zacinający deszcz...

– Może zatem warto było rozważyć nocleg w Warszawie? – pytamy.

– Pewnie tak, tyle że kolejnego dnia o godz. 10.20 mieliśmy się spotkać na Plaży Łabędziej nad Jeziorem Kierskim, bo o 11.00 czekało nas hallo-weenowe morsowanie – odpowiada szefowa klubu Morsy Złotniki. – I na tej plaży czekała mnie kolejna niespodzianka. Moje morsy kazały mi wysiąść z samochodu wcześniej niż zwykle, zakryły mi oczy chustą i poprowadziły za ręce.

Oczy szeroko otwarte

A kiedy oczy zostały już odkryte, czcigodna jubilatka ujrziała Damiana z bukietem stu róż w ręce, unoszące się ponad grupą morsów balony w kształcie cyfr cztery i zero, odpalone race. Był też prezent – voucher do Apartu.

A chwilę później cała grupa odśpiewała gromkie „Sto lat”.

– Życzę każdemu, żeby miał wokół siebie takich ludzi jak ja – mówi wzruszona szefowa klubu. – Ludzi wyjątkowych, pozytywnych wariatów. Czasem się mnie ktoś pyta, jak ja ich wyszukuję. A ja ich przecież specjalnie nie szukam, sami przychodzą. Moja grupa musi takie osoby po prostu przyciągać – stawia tezę.

W tym miejscu trzeba dodać, że klub Morsy Złotniki nie tylko jest dla naszej rozmówczyni jak rodzina. Po części jest jej rodziną.

– Morsuje ze mną mój mąż Staszek, córka Julia i siostra Maja – przypomina Ewa. – Wszyscy oni wiedzieli o czekającej mnie niespodziance, ale nikt nie puścił pary z ust – zapewnia z uśmiechem.

Tu trzeba dodać, że w domu czekał na jubilatkę kolejny bukiet, tym razem czterdziestu róż, dar od Staszka.

– W całym mieszkaniu stały potem wazonny i wiadra z wodą, pełne kwiatów. Śmiałam się, że otworzę kwiatarnię – żartuje nasza rozmówczyni.

Ale wróćmy jeszcze na moment na Plażę Łabędzią, gdzie nie brakowało też zwykłych, halloweenowych atrakcji, bo jak zwykle część morsów się poprzebierała.



Morsom nie brakuje pomysłów na ciekawe przebrania.

fol. Arch. Morsy Złotniki

– Ktoś tam miał szpiczasty kapeluszczarownicy, ktoś inny sztuczne blizny, ja sama zaś miałam czerwone rogi i robilam za diablęcę – puszcza oko Ewa.

No i jak zwykle, największą atrakcją było samo zanurzenie się w chłodnej toni.

A kolejna atrakcja czekała na naszą bohaterkę już wieczorem, kiedy do jej domu niespodziewanie zapu-

kali przedstawiciele redakcji naszego „Magazynu”. Jubilatkę odwiedziła nasza redaktor naczelna Agnieszka Łęcka oraz nasz fotoreporter Maciej Łuczowski.

– Miłych gości podjęłam całą górą upieczonych przez moją mamę racuchów – uśmiecha się nasza rozmówczyni. – Smakowały im bardzo.

Krzysztof Ulanowski



Halloweenowy Runmageddon. Na zdjęciu Ewa i Damian



Halloweenowe morsowanie



Klub Morsy Złotniki pamiętał o czterdziestce swojej ukochanej Szefowej



SMACZNY ZAKĄTEK
danie dnia
29 zł

Serdecznie zapraszamy

Dania kuchni polskiej i ukraińskiej

*Radomych Świąt Bożego Narodzenia,
pełnych miłości i nadziei,
a także wielu okazji
do miłych spotkań w gronie najbliższych
oraz Szczęśliwego Nowego Roku 2024*

życzy
Naszym Klientom
zespół
Smacznego Zakątka



ul. Obornicka 229, Poznań
Galeria ARKADA
(przy rondzie obornickim)

czynne: pn.-pt 11-17
tel. 693 900 282

Znajdź nas na
facebook

Obiady domowe

Pyszne.pl

Glovo

45-lecie działalności Grupy Ukleja

Początki każdego biznesu są trudne, wymagające wielkiego poświęcenia, nierzadko wielu wyrzeczeń i nakładu ciężkiej pracy. Jednak później osiągnięty sukces smakuje wyjątkowo dobrze, daje wielką radość i stanowi motywację do dalszych działań.

W 1978 r. Tadeusz Ukleja rozpoczął budowę pierwszej stacji w Ujściu przy ulicy Jagielly. Był to mały warsztat samochodowy na trzy stanowiska i zaplecze socjalne. Na początku lat 80. były w nim montowane nowe typy aut, w szczególności polskie polonezy i fiaty. Te właśnie działania, które wspomina się dziś przez członków zarządu z wielkim sentymentem, można uznać za załóżkę kariery, związanej ze sprzedażą samochodów.

Droga do Suchego Lasu

Kolejny ważny krok do prawdziwego biznesu firma postawiła w 1987 r. Było nim podpisanie umowy współpracy z przedsiębiorcami z Niemiec. W ramach tej kooperacji naprawiano w Ujściu uszkodzone samochody, które następnie wracały na rynek niemiecki. Z czasem działania te zostały przekształcone w import. Był to czas prawdziwego boomu samochodowego, kiedy na polskie drogi wyjechały tysiące zachodnich marek.

Nadszedł rok 1994, w którym dotychczasową działalnością zainteresowała się Toyota z Kraju Kwitnącej Wiśni. Następnym krokiem tej wizyty, w czerwcu 1994 r., było podjęcie decyzji przez Grupę Ukleja o budowie salonu sprzedaży aut, który został oddany do użytku już we wrześniu. W kolejnym miesiącu została podpisana umowa dealerska z japońskim koncernem. Pierwszym sygnałem, który potwierdził słuszność podjętej decyzji, była zadowolająca sprzedaż w pierwszym roku działalności – 46 sztuk aut.

Po pięciu latach rozpoczęła się budowa nowego salonu, również w Ujściu przy ulicy Piłskiej. Po roku działalności pojawił się kolejny powód do dumy – nowy salon Toyoty, który w 2008 r. został rozbudowany, po dzień dzisiejszy jest najbardziej znanym salonem Toyoty w regionie.

Rozwijająca się pomyślnie współpraca z Toyota Motor Poland sprawiła, iż Toyota Ukleja w 2003 r. otworzyła kolejny salon tej marki. Przestronny, nowoczesny i funkcjonalny obiekt został wybudowany w Suchym Lesie koło Poznania. Dwa lata później nadszedł czas na nową inwestycję, tym razem spod znaku LEXUS-a. Nowy obiekt powstał w zaskakującym tempie pięciu miesięcy od momentu rozpoczęcia budowy do chwili jego otwarcia.

Ciągły rozwój

W późniejszych latach, w 2010 r. powstała kolejna inwestycja i otwarcie Autoryzowanego Serwisu Blacharsko-Lakierniczego w Złotkowie, w gminie Suchy Las. To niezależny,

kompleksowy serwis, spełniający najwyższe standardy środowiskowe i jakościowe oparte o najnowsze technologie naprawy.

Idąc za ciosem i długofalową strategią rozwoju firmy, w roku 2018 oddany do użytku został kolejny, pierwszy w Wielkopolsce, niezależny obiekt Toyoty przeznaczony dla samochodów używanych. W perspektywie czasowej obiekt zaczął spełniać również funkcje pomocnicze dla obiektów Toyoty i Lexusa w Poznaniu związanych z dostawami samochodów nowych dla klientów, doposażeń i detailingu.

Firma cały czas udoskonala procesy i obiekty pod kątem wykorzystania nowych możliwości biznesowych. W bieżącym roku doszło do uruchomienia pierwszych w Polsce kabin lakierniczych TERMOMECCANICA w Złotkowie, które skracają o połowę czas lakierowania oraz pozwalają na uzyskanie najwyższej jakości powłoki lakierniczej.

Kolejną tegoroczną inwestycją jest rozbudowa serwisów w Ujściu i Suchym Lesie o stanowiska obsługi samochodów HDV – pozwoli to na kompleksową obsługę samochodów dostawczych.

Ciągły rozwój i doskonalenie procesów w Grupie Ukleja zawdzięczamy naszym zaangażowanym pracownikom, którzy posiadają wysokie kwalifikacje merytoryczne oraz managerskie. – To dzięki naszej załodze mamy pewność umacniania się naszej pozycji na rynku motoryzacyjnym Wielkopolski – mówi członek zarządu Paweł Ukleja.

Oliwia Ukleja

Zapraszamy do kontaktu i odwiedzenia strony internetowej!

www.toyota-poznan.pl

Toyota Ukleja zaprasza do salonów!

ul. Obornicka 132, 62-002 Suchy Las k/Poznań,
tel. +48 61 811 75 70

ul. Piłska 45, 64-850 Ujście k/Piły,
tel. +48 67 210 51 00

ul. Zawady 38, 61-002 Poznań,
tel. +48 61 629 90 00

www.toyota-poznan.pl www.toyota-ukleja.pl www.uzywane-ukleja.pl

TOYOTA



UKLEJA

GLOBALSTONE.PL

GALERIA KAMIENIA

KAMIEŃ NATURALNY I SPIEKI NA:

- BLATY DO KUCHNI I ŁAZIENEK
- KOMINKI
- SCHODY
- ELEWACJE
- OGRODZENIA

PHOTO BY BRODZIAK

GLOBALSTONE: BIURO@GLOBALSTONE.PL • TEL. 573 454 972 • ŻŁOTNICKA 10, ŻŁOTNIKI



ZOBACZ KAMIEŃ I SPIEKI, WYSELEKCYJONOWANE PRZEZ ARCHITEKTÓW WNĘTRZ ZGODNIE Z NADCHODZĄCYMI TRENDAMI 2024. **SPROWADŹ** Z NAMI UNIKALNE KAMIEŃ Z BRAZYLII, INDII, WŁOCH I CAŁEGO ŚWIATA. **WYRÓŻNIJ** SWOJĄ OFERTĘ PRODUKTAMI SPRAWDZONYCH MAREK: MARAZZI, SANTA MARGHERITA I DIRESKO. **POZNAJ** KORZYŚCI ZE WSPÓŁPRACY, PROGRAMY LOJALNOŚCIOWE I OBSŁUGĘ NASZYCH HANDLOWCÓW. PISZ NA: POZNA@GLOBALSTONE.PL

Jak zdrowiej się odżywiać?

Jak jeść, żeby żyć zdrowo i nie przytyć? Jak się zmotywować, żeby przestrzegać zasad diety, na którą się zdecydowaliśmy? Jak wiadomo, nie jest to wcale łatwe, ale nie jest też niemożliwe. Naszym Czytelnikom doradza w tej kwestii ekspertka Dorota Grzebisz.

– Średnio w 20 proc. przypadków pozwalamy sobie na odstępstwa w kwestii diety, której teoretycznie zamierzamy przestrzegać – kiwa głową dietetyczka Dorota Grzebisz z gabinetu „Jemy, nie tyjemy” w Suchym Lesie.

Nie czekaj na pragnienie

Jakie odstępstwa? Np. pozwalamy sobie na przegryzki między posiłkami,

a nieraz także podjadamy w nocy. Poprzez takie podjadanie potrafimy dodatkowo spożyć nawet 200-300 kalorii.

– Ale jeśli spożywamy za mało kalorii, to też nie jest dobrze – dodaje zaraz ekspertka.

No dobrze, wiadomo jednak, że ważna jest nie tylko ilość, ale i jakość. Nie tylko ile jemy, ale też, jaka jest wartość produktów, które spożywamy. Wiadomo np., że kwasy omega-3 działają przeciwnowotworowo, mają też szereg innych zdrowotnych zalet.

– Zależy od nich praca całego naszego organizmu – podsumowuje krótko nasza rozmówczyni. – Kwasy omega-3 znajdujemy m.in. w awokado, olejach, rybach i owocach morza – wlicza. – Warto o tym pamiętać, bo inaczej nasz organizm będzie po prostu źle funkcjonował – ostrzega.

Warto zresztą pamiętać nie tylko o tym, ale również o przyjmowaniu płynów (woda, soki). Nie czekać aż się

poczucie pragnienia, tylko po prostu sięgnąć po szklankę.

– Ta ostatnia wskazówka dotyczy zwłaszcza osób starszych, które mogą nie czuć pragnienia, choć ich organizm domaga się już wody – zwraca uwagę Dorota Grzebisz.

Zdrowa pizza

A wskazówka dotycząca młodych? Młodzi często uzależnieni są od fast foodów i to one mogą odciągać ich od diety. Jak walczyć z pokusą?

– No cóż, można spróbować sięgnąć po zdrowe fast foody – podpowiada dietetyczka. – Może to być hamburger z soczewicy albo pizza na spodzie z kalafiora lub buraka – podsuwa pomysły.

– Tylko czy taka pizza nie odstraszy konsumentów przyzwyczajonych do niezdrowego jedzenia? – wyrażamy obawy.

– OK, może to być rzeczywiście dla niektórych zbyt radykalne – zgadza się po namyśle nasza rozmówczyni. – W takim razie sugeruję pizzę z mąki orkiszowej lub żytniej, bez sera żółtego, za to z mozzarellą i warzywami.

No cóż, na taką propozycję zgodziłaby się już zapewne przynajmniej część miłośników pizzy.

Krzysztof Ulanowski

Z okazji Świąt Bożego Narodzenia życzymy dużo zdrowia, radości oraz ciepłej rodzinnej atmosfery.

Kolejny zaś rok niech będzie czasem optymizmu i wiary w pogodne jutro
życzy Dorota Grzebisz, dietetyk



[/jemynietyjemy](https://www.facebook.com/jemynietyjemy)
[/healthesthetics](https://www.facebook.com/healthesthetics)

www.jemynietyjemy.pl
www.healthesthetics.pl
tel. 790 400 637
887 400 637
ul. Obornicka 104, Suchy Las

Wolność okupiona krwią

11 listopada w Gołęczewie świętowano 105. rocznicę odzyskania niepodległości. Już od 29 lat mieszkańcy spotykają się w Gołęczewie, by złożyć hołd tym, którzy oddali życie za Polskę. Co roku zjeżdżają się osoby z całej gminy. Podobnie jak poprzednio, i tym razem mówiono o wciąż trwającej wojnie w sąsiedniej Ukrainie.

W tegorocznej uroczystości pod gołęczewską figurą udział wzięli wójt Grzegorz Wojtera, wiceprzewodniczący Rady Gminy Tomasz Sztolcman, radni, sołtysi, przewodniczący zarządów osiedli. Był też ojciec Herbertus Wea, byli zwykli mieszkańcy, od seniorów po dzieci. W czasie wydarzenia przygrywała Orkiestra Dęta Chludowa z kapelmistrzem Krzysztofem Żeleśkiewiczem na czele.

Służba wolności

Kiedy już zabrzmiała syrena, wprowadzono pocztę sztandarową OSP Gołęczewo i pocztę poszczególnych szkół z terenu gminy. Następnie odśpiewano hymn Polski.

– Dzień odzyskania niepodległości to dzień radości, dumy i zadumy. Czujemy się zjednoczeni we wszystkich działaniach i świętowaniu – powiedziała prowadząca wydarzenie Danuta Kamińska, dyrektorka gołęczewskiej szkoły. – Celebруемy dar, który otrzymaliśmy w spadku od naszych przodków. Wolną ojczyznę.

Prowadząca podziękowała również wszystkim uczestnikom rajdu niepodległości. W tym roku wyznaczono nowy rekord, z ponad 80 osobami uczestniczącymi w rajdzie.

Następnie przedstawiciele młodego pokolenia wyrecytowali wiersz, a przedszkolaki zaśpiewały „To jest mój kraj”. Po wystąpieniach najmłodszych zebrani odśpiewali „Pierwszą Brygadę”.

Wójt Wojtera przybył do Gołęczewa z Biedruska, gdzie również odbył się apel w związku z rocznicą odzyskania niepodległości. Pomimo chorego gardła wójt głośno podziękował organizatorom.

– Jako wójt jestem 25. raz na tym spotkaniu. Wcześniej też uczestniczyłem, kiedy wójtłem był Grzegorz Pawłowski. Dzisiaj jest słonecznie, ale wcześniej pogoda bywała różna. Jednak spotkania zawsze są niezwykle – podkreślił mowa. – Jako mieszkańcy Gołęczewa, gminy, goście spoza gminy potrafimy zebrać się tu nie tylko po to, by skosztować rogalia i pysznej grochówki. Przede wszystkim po to, by uczcić tę niezwykłą datę. By wyrazić swój patriotyzm, ale też gotowość do pracy i poświęceń.

Wójt powiedział też kilka słów o wojnie w Ukrainie.

– Lata temu mówiliśmy tutaj o konflikcie na Balkanach, o kryzysie światowym, nie wiedząc, że nadejdzie o wiele gorsze wydarzenie. Miejmy nadzieję, że wojna zakończy się szybko zwycięstwem Ukrainy. Bo doskonale wiemy, że niepodległość nie jest dana raz na zawsze,

Pamięć o Ofiarach

Ojciec Heribertus Wea powiedział kilka słów, wskazując na figurę Marii Panny, następnie poprowadził krótką modlitwę. Potem odśpiewano Rotę. Jak w roku poprzednim, Leszek Rewers odczytał apel poległych, wymieniając konfederatów barskich, powstańców styczniowych, listopadowych, walczących w czasie Wiosny Ludów, ofiary I wojny światowej, powstańców wielkopolskich, ofiary wojny polsko-bolszewickiej i II wojny światowej. Nie zapomniał o więźniach obozów koncentracyjnych, gulagów, powstańcach warszawskich, o zastrzelonych w 1970 r. stoczniovcach, o osobach represjonowanych w 1976 r. i w czasie stanu wojennego. Nie pominięto mieszkańców Gołęczewa, którzy oddali życie w imię wolności.

Pod koniec uroczystości pod figurą kwiaty złożyli: wójt Wojtera, delegacja Rady Gminy z radnymi Tomaszem Sztolcmanem i Joanną Pągowską, a także wiceprzewodniczący Rady Powiatu Jerzy Świerkowski.

Samorząd pomocniczy reprezentowali m.in. sołtyśka Chludowa Halina Gramsch, przewodniczący Zarządu Osiedla Grzybowego Jarosław Dudkiewicz, sołtys Jelonka Andrzej Bartkowiak, przewodnicząca Zarządu Osiedla Suchy Las-Wchód Anna Ankiewicz, Henryk Górka z Rady Sołeckiej Zielątkowa, sołtyśka Złotkowa Sylwia Sawinska oraz sołtyśka Złotnik Wsi Ewa Korek.

Kwiaty złożyli także harcerze, przedstawiciele placówek oświatowych, OSP, policji, OPS i ZGK. Nie zabrakło delegacji kół gospodyń wiejskich z Chludowa i Gołęczewa oraz Zespołu Pieśni i Tańca Chludowianie.

Na koniec prowadząca Danuta Kamińska podziękowała wszystkim, dzięki którym uroczystość doszła do skutku, a zebrany za przybycie. Odśpiewano „Boże coś Polskę” i wprowadzono pocztę sztandarową. Po



zakończeniu uroczystości goście skorzystali z poczęstunku w postaci grochówki z chlebem, rogalia i kawy.

Wydarzenie odbyło się dzięki zaangażowaniu wielu osób, jak radny Marian Bajer, sołtyśka Gołęczewa Katarzyna Kachel, Barbara Dudzik i Arkadiusz Bryś z Rady Sołeckiej, zarząd OSP z Gołęczewa, nauczyciele i pracownicy szkoły w Gołęczewie, Koło Gospodyń Wiejskich „Gołęczewianki”, Stowarzyszenie Gołęczewian, prezes Artur Sroka wraz Hubertem Gdańcem i Ksawerym Franczakiem z Gołęczewskiego Klubu Sportowego.

Stanisław Mrowicki



foto: Tomasz Owczarek, AS-GRAF - więcej na FB/sucholeski



GALERIA SUCHOLESKA

Z okazji Świąt Bożego Narodzenia i nadchodzącego Nowego 2024 roku życzymy Wam wielu powodów do szczęścia. Niech wszystkie trudy zamienią się w radość, a miłość na długo ogrzewa Wasze serca.

Znajdź nas na www.facebook.com/galeriasucholeska

Muzyczny Suchy Las

Suchy Las jest gminą, w której zawsze się coś dzieje. Pod koniec września powrócił po pandemicznej przerwie siódmy już przegląd zespołów śpiewaczy. Koncerty miały miejsce w gmachu Centrum Kultury i Biblioteki Publicznej.

Impreza odbyła się pod tradycyjnym już hasłem „Piosenka jest dobra na wszystko”. W przeglądzie wystąpiło łącznie osiem zespołów: „Dębowy Liść” z Suchego Lasu, „Olszyna” ze Swarzędza, „Retro Café” z Czerwonaka, „Kleszczewianie” z Kleszczewa, „Modrzanki” ze Stęszewa, „Złoty Liść” z Budzyna, „Pod Kasztanem” z Cerekwicy oraz „Una Canto” z Murowanej Gośliny.

Gośćmi imprezy byli m.in. wójt Suchego Lasu Grzegorz Wojtera, wicewójt Ilona Ciok, dyrektor Ośrodka Pomocy Społecznej Sylwia Malendowska wraz z zastępczynią Karoliną Dzioch, dyrektor Centrum Kultury Andrzej Ogórkiewicz, a także przedstawicielki zarządu Domu Seniora „Złoty Liść” Celina Ossowska i Grażyna Jaworska.

Nad imprezą czuwał także pod

względem medycznym Marek Sikora. Imprezę poprowadziła tradycyjnie już Agnieszka Schuetz, na co dzień ucząca w szkole języków obcych MENTORES. Pyszną kawę i ciasto przygotowała Gajowa 12 Bistro&Cafe.

Impreza ponadpokoleniowa

Mimo iż wydarzenie było raczej skierowane do seniorów, to nie brakowało okazji do zabawy, która mogłaby połączyć wiele pokoleń. Dodatkowo członkowie zespołów pomimo już zaawansowanego wieku bez problemu tańczyli oraz klaskali do kolejnych piosenek, które prezentowały bardzo szeroki zakres gatunkowy. Usłyszeć można było chociażby pieśni cygań-

skie, takie jak „My, Cyganie”, „Jedno jest niebo dla wszystkich” czy „Ostatni tabor”, ale także szanty czy utwory popularne, do których należały chociażby „Chalupy Welcome To” Zbigniewa Wodeckiego czy „Jaki tu spokój” zespołu Stauros.

Zespoły zaprezentowały się nie tylko od strony muzycznej, zachwyciły też wielobarwnymi strojami. Były także niespodzianki dla publiczności. Szczególnie w tej kwestii zaskoczyli reprezentanci Suchego Lasu z zespołu „Dębowy Liść”, którzy na scenie pojawiali się trzy razy.

Pierwszą część występu stanowiły pieśni cygańskie, ale na scenie można było zobaczyć również

członków i członkinie tańczące do piosenek country (za tę część odpowiadała sekcja zespołu z Biedruska pod kierownictwem instruktorki Arlety Kowalewskiej).

Zaskoczeniem okazał się także występ zespołu „Una Canto”, ze względu na zdolności multiinstrumentalne dyrygenta, który nie tylko przygrywał na keyboardzie, ale także na akordeonie i saksofonie!

Nie ma przegranych

Sucholeski przegląd zespołów nie jest jednak nastawiony na rywalizację, a przyjazną prezentację zdolności wokalnych i artystycznych zespołów. Każdy z nich otrzymał pamiątkowy dyplom oraz statuetkę, nawiązując do tego, czym najbardziej zapadł w pamięć jury konkursu. I tak „Dębowy Liść” otrzymał wyróżnienie za najlepsze stroje, „Olszyna” za rzucenie publiczności na kolana, „Modrzanki” za najgłośniejszy okrzyk „Hej, wiara!”, „Złoty Liść” za szyk i elegancję, „Una Canto” za gibkość i lekkość ruchów, „Pod Kasztanem” za walkę i czystość dźwięku, a „Retro Café” za walory malarskie i poetyckie.

Tegoroczny przegląd okazał się także okazją do świętowania kilku jubileuszy. Czerwonacki zespół „Retro Café” świętował bowiem 18. rocznicę powstania. W swojej rodzinnej miejscowości otrzymał nawet pamiątkowy dowód osobisty, natomiast na scenie zaprezentował z tej okazji piosenkę „Osiemnastka” z repertuaru zespołu Long & Junior.

Na koniec przeglądu z kolei niespodziankę przygotowali organizatorzy, którzy zaprosili śląski zespół Fest. Grupa muzyczno-kabaretowa zabrała publiczność nie tylko muzyką, ale także żartami oraz konkursem na znajomość gwary śląskiej, w którym do wygrania było milion złotych... kropel szampana!

Udana zabawa w Centrum Kultury

Uczestnicy oraz organizatorzy świetnie się bawili, co znalazło potwierdzenie w ich wypowiedziach.

– Moje wrażenia są bardzo pozytywne – zapewnił dyrektor OPS Sylwia Malendowska. – Bardzo się cieszę, że seniorzy mogli znowu razem ze sobą pobyc, pośpiewać, że sprawia im to tak ogromną radość, że bawią się świetnie. Jeśli oni są zadowoleni, to mnie nic więcej do szczęścia nie potrzeba.

– Wszystkie występy były fantastyczne – nie miała wątpliwości Agnieszka Schuetz. – W tej imprezie najważniejsze jest wspólne śpiewanie, a nie konkurowanie i ocenianie jeden drugiego. Zespoły przyjeżdżają tu po to, aby się spotkać, porozmawiać, ale przede wszystkim – aby dobrze się bawić wspólnie śpiewając. I to jest piękne.

– Jeśli chodzi o dzisiejsze śpiewanie – bardzo ładnie, podobało się wszystkim – nie miała wątpliwości Grażyna Jaworska, przedstawicielka zarządu Domu Seniora „Dębowy Liść”. – Szkoda tylko, że to jest tak rzadko, bo tylko raz na parę lat, ale mi się wydaje, że impreza się bardzo udala. Ze wszyscy byli zadowoleni, zarówno seniorzy, wójt, ale też pozostali goście.

– Ja też tak uważam, jestem wniebowzięta wręcz! – wtórowała jej druga przedstawicielka „Dębowego Liścia”, Celina Ossowska. – Było tak cudownie, chyba każdy jest zadowolony, radosny i z tym wracamy do domu. Żeby były dalej takie uroczystości i okazje do spotkania także za rok. Fajnie byłoby!

Oby spełniło się życzenie pań Jaworskiej i Ossowskiej i także w przyszłym roku odbył się kolejny przegląd piosenki. Takie imprezy to niewątpliwie jedna z najlepszych okazji do poznania muzyki, której raczej nie słucha się na co dzień!

Bartosz Kabaciński



Grzegorz Wojtera - wójt gminy Suchy Las



Koordynator Klubu seniora „Dębowy Liść” Suchy Las - Magdalena Leśna - Zakrocka, dyrektor Centrum Kultury - Andrzej Ogórkiewicz, dyrektor Ośrodka Pomocy Społecznej - Sylwia Malendowska, zastępca dyrektora Ośrodka Pomocy Społecznej - Karolina Dzioch, prowadząca - Agnieszka Schuetz.



Celina Ossowska i Grażyna Jaworska - zarząd Klubu seniora „Dębowy Liść” Suchy Las



Chór „Dębowy Liść” Suchy Las



Zespół wokalny „Złoty Liść” Budzyna



Zespół „Modrzanki” Stęszew



Zespół „Olszyna” Swarzędz



Zespół „Pod Kasztanem” Cerekwica



Zespół wokalny „RETRO CAFE” Czerwonak



Zespół „Kleszczewianie” Kleszczew

fol. Maciej Luczakowski - więcej na FB/sucholeski

SKŁAD OPAŁU
WARGOWO II 81
ANDRZEJ LIPKA
Tel. 530-130-159



www.lipka-wegiel-wargowo.pl

**UCZCIWY SPRZEDAWCA
TO ZAWSZE
ZADOWOLONY KLIENT**

Oferujemy

- węgiel najwyższej jakości z Polskich Kopalni (dowóz GRATIS powyżej 1 tony do 25 km)
- drewno kominkowe,
- transport drogowy do 25 t,
- usługi rolnicze

Dużo przyjemności, nie tylko w sypialni

Przyjemności możemy czerpać z różnych źródeł. Dużo przyjemności wynikających z komfortu, miękkich tkanin czy odrobiny luksusu zapewnił tegoroczny Black Friday w Galerii Polskie Meble, który był wyjątkowy, można podsumować, że niesamowicie zmysłowy.

Wyobraźmy sobie, że idziemy na parapetówkę do znajomych, do ich nowo wykończonego mieszkania. Pierwsze wrażenie to zapach nowości. Świeże drewno na podłodze, mniej przyjemna woń farby, ale i ten unoszący się w pomieszczeniu, bliżej nieokreślony zapach mebli.

Rozglądamy się i widzimy nowy komplet mebli tapicerowanych. Narzeczcie możemy usiąść wygodnie i dotknąć luksusowej tkaniny, którą pokryte są meble. Właśnie pobudziły się i uaktywniły nasze wszystkie zmysły. Podobnie zachowujemy się w trakcie zakupów, bez względu na to, czy jest to świe-

że pieczywo, owoce, kosmetyki, kwiaty, ale nawet nowy samochód.

Kiedy kupujemy nowe meble, też uaktywniają się wszystkie receptory zapachowe, wzrokowe, dotykowe itp.

Piękno produktu, czyli nasze zainteresowanie

Pod koniec listopada w Galerii Polskie Meble w Poznaniu, w salonie Befame odbył się event pt. „Kobiectwo spotkanie pełne zmysłów”. Na wydarzenie zaproszono także nasz „Sucholeski Magazyn Mieszkańców Gminy”.

– Organizatorem eventu była Galeria Polskie Meble oraz salon Befame w Galerii Polskie Meble – powiedział Piotr Chabzda specjalista ds. marketingu Galerii Polskie Meble. – Organizatorzy doszli do wniosku, że fajnie by było zrobić takie wydarzenie, które ściągnie panie, bo to kobiety najczęściej zajmują się wyborem mebli, podejmują decyzje o wystroju domu, dlatego też spontanicznie narodził się pomysł kobiecego spotkania, pełnego zmysłów. Może się wydawać, że to nie jest temat związany z designem, ale ten design i wnętrze również mocno wpływa na nasze samopoczucie, odczuwamy je po prostu zmysłami. To co się dzieje, to co mamy dookoła siebie.

Salon Befame jest pierwszym i jedynym w Polsce autoryzowanym salonem tej marki. To nowa przestrzeń, która powstała we wrześniu tego roku.

To właśnie na ich kanapach zatraciliśmy się na czas wydarzenia.

Pomysł urodził się parę lat temu. Po prostu postanowiliśmy postawić na najlepszych – tak o evencie wypowiedział się Tomasz Ciesielski Współwłaściciel salonu Befame. – Dla mnie marka Befame jest jedną z lepszych dzisiaj marek produkujących meble tapicerowane. A czy będzie kontynuacja? Myślę, że tak, bo już tu dzisiaj się urodziło kilka ciekawych projektów, które zamierzam w przyszłym roku wprowadzić. Między innymi pokaz mody.

To zmysły za nas kupują

Psychologowie związani z marketingiem od lat badają zmysły, które wpływają na decyzje klientów. To właśnie wzrok, słuch, węch, smak, dotyk – zmysły, które oddziałują na decyzje zakupowe konsumentów. Dlatego tak ważne jest, aby klient poczuł przyjemną atmosferę w salonie, już po przekroczeniu jego progu.

– Jesteśmy w stanie odróżnić 350 tonów. Możemy stać się bardziej czujni, możemy odczuwać emocje drugiego człowieka. Czyli włączając swoją ulubioną muzykę, możemy się wyciszyć i uspokoić. Pamiętamy chociażby zapach perfum, których używaliśmy poznając naszą pierwszą miłość – takimi słowami otworzyła spotkanie Agnieszka Wilkowska-Wolicka, prowadząca prognozę pogody w WTK. – Poczujemy świeżo skoszoną trawę czy zjemy gofra z bitą śmietaną i owocami, i tak wspomnieniami od razu wracamy do lata. Słuch, zapach, smak oraz uważany za najważniejszy podczas dokonywanych decyzji zakupowych zmysł wzroku, który jest o wiele lepszy, aniżeli wszystkie aparaty jakie mamy.

Temat „wpadł w oko” również prowadzącemu imprezę Bartkowi Jędrzejakowi, dziennikarzowi TVN

– Dzisiaj się dowiedziałem, że ludzkie oczy potrafią rozróżnić 10 mln kolorów, różnych kombinacji barw. Mnóstwo informacji dotyczących designu, stylizacji, tego, co jest najnowo-

czesniejsze – podsumował Bartek Jędrzejak. – Podobno źle dobrany design, źle wyposażona kuchnia, łazienka, źle wyposażony salon może wpływać na to, że będziemy niezadowoleni, sfrustrowani, źli i że będziemy wstawać lewą nogą. Tak nie chcę, dlatego biorę udział w tym spotkaniu.

Luksus w Lexusie

– Jakimi zmysłami odbieramy te cztery kółka, na których jeździmy? – zadał pytanie prowadzący Bartek Jędrzejak.

– Kupujemy auta, bo ładnie pachną, bo ładnie wyglądają, dotykamy kierownicy, a ona powoduje uczucie pieszczucia zmysłów. Samochody i zmysły – najlepszy pomysł. Lexus spełnia marzenia i Lexus pieści każdy zmysł – odpowiada Jolanta Mikołajczak, prezeska firmy, współwłaścicielka Lexus Poznań Ławica. – Dlatego ucieszyłam się na takie spotkanie. Świetny pomysł w mojej ocenie. Inny sposób reklamy. Spotkanie w piątek, do południa, Black Friday, same panie i cztery różne tematy związane z kobiecością i zmysłami. Ja jestem zwolenniczką tego, aby inaczej mówić o samochodach. Samochody, zmysły i kobiety za kółkiem? Czy to, aby najlepszy pomysł? Jestem zła, kiedy to słyszę i cały czas mówię, że należy obalać mity. My jesteśmy ostrożniejsze, ale nie gorsze w prowadzeniu samochodów. My lubimy szybką jazdę, ale szybko jedziemy wtedy, kiedy wiemy, że możemy sobie na to pozwolić. Mniej placimy mandatów, mniej powodujemy wypadków. Sprawdziłam to wczoraj. Wypadki z roku 2022 – 77 proc. spowodowane przez mężczyzn, a zaledwie 23 proc. – to my kobiety. Potwierdza to to, że jesteśmy dobre, a wcale nie gorsze, jak nie lepsze, jako kierowcy.

Nowa przestrzeń na nowe meble

Nowych mebli nie będzie, jeśli nie zaczniemy od fundamentów. Dom czy mieszkanie bezapelacyjnie kupujemy sercem. Oczywiście staramy się myśleć racjonalnie, bo ma być to nasza bezpieczna przystań. Ta, w której czujemy się najlepiej, do której zawsze będziemy chcieli wracać. Dlatego też dla branży deweloperskiej ważne jest, aby budować mieszkania spełniające potrzeby przyszłych lokatorów.

Jako prezeska spółki deweloperskiej, która buduje mieszkania dla ludzi, znalazłam tutaj wiele tematów bardzo mi bliskich i wiele tematów bardzo dla mnie, ponieważ my również naszym klientom, którzy kupują od nas mieszkania, staramy się zapewnić jak największy komfort – podkreśla Joanna Rutkowska-Zoneman, zarządzająca wewnątrz. – Nasz dział projektowy projektuje właśnie wnętrza i w tym miejscu mogłam znaleźć wiele inspiracji. Dowiedzieliśmy się w jaki sposób klient wybiera meble, czym się kieruje. Także dla mnie jako dla dewelopera jest to niezwykle ważne.

Powracamy do sypialni

Na Walentynki 2024 Galeria Polskie Meble szykuje hit.

– To ma być spotkanie dotyczące miłości, erotyzmu, bliskości, czyli też zmysły, ale uwaga: w salonie na materacach, na łóżkach. Będzie po grubasie. Z wielką przyjemnością też do tego spotkania dołączyć – tak do kolejnego eventu odniósł się Bartek Jędrzejak.

– Będą kolejne wydarzenia. W lutym będziemy organizować kolejne spotkanie, o których poinformujemy na stronie www.polskiemeble.com.pl – odpowiedział Piotr Chabzda. A dlaczego to wydarzenie akurat dla kobiet?

– Jako przedstawicielka mediów i jako kobieta chciałabym podziękować za zaproszenie na ten event. Jestem bardzo zadowolona z tego, co tu zobaczyłam i usłyszałam i chętnie wezmę udział w podobnych wydarzeniach w przyszłości – podsumowała z uśmiechem nasza redaktorka naczelna Agnieszka Łęcka.

O atmosferze i o decyzjach zakupowych konsumentów, spowodowanych marketingiem sensorycznym rozmawiano na evencie poświęconym kobietom. Zapraszamy na kolejne wydarzenia do Galerii Polskie Meble w Poznaniu.

Marta Krzemińska



1 **KORTY TENISOWE**
tel. 61 8110 520
kom. 604 095 737

2 **MEDYCyna ESTETYCZNA**
lek. stom.
Magdalena Osypiuk
Os. Poziomkowe 10a / 1b
tel. 61 652 16 60, 609 450 410

3 **SPECJALISTYCZNY GABINET STOMATOLOGICZNY**
lek. stom.
Magdalena Osypiuk
Os. Poziomkowe 10a / 1b
tel. 61 652 16 60, 609 450 410

4 **VARIANT**
Wielkopolska Fabryka Okien
www.variant-okna.pl
ul. Diamentowa 1, 62-002 Suchy Las
61 8400 200 • variant@variant-okna.pl

5 **SOMA MEDICA**
Sucholeskie Centrum Fizjoterapii
Os. Szafrów 2a, Suchy Las
tel. 505 988 502

6 **eumedita+**
Przychodnia Specjalistyczna
www.przychodniaeumedita.pl
tel: 791 889 916

7 **KWIACIARNIA**
Cattleya
Galeria Sucholeska
509 473 120

8 **FAMILY OPTIC**
SALON OPTYCZNY, SUCHY LAS
GALERIA SUCHOLESKA
TEL: 61 652 13 14
WWW.FAMILYOPTIC.PL

9 **FOTOGRAF**
STUDIO NEO
tel. 889 239 239
biuro@studioneo.pl
www.studioneo.pl

11 **BRICOMAN**
ZAWSZE GDY BUDUJESZ I REMONTUJESZ
Wojciechowskiego 7/17
60-685 Poznań
tel. 502 688 343, 61 821 21 21

13 **GABINET OKULISTYCZNY**
Krystyna Olejniczak
tel. 604 096 161

15 **JÓŹWIAK S.C.**
SERWIS SKODY
tel. 61 892 60 60
tel. 508 095 176

17 **Zakłady mięsne Mielczarek**
Suchy Las, Nowy Rynek 7
Jelonek, Obornicka 12

19 **visionoptyk.pl**
NOWY RYNEK 5, 62-002 SUCHY LAS
696 696 280

TWOJA FIRMA NA MAPIE!
DZWOŃ:
669 69 00 36

SUCHOLESKI
MAGAZYN MIESZKAŃCÓW GMINY

TAXI 19625
61-8-515-515
ZADZWOŃ 1 96 25 I JEDZIEMY!
TEL. (61) 8 515 515
KOM. 502 515 515
www.taxi-515515.pl

10 **SMACZNY ZAKATEK**
tel. 693 900 282

12 **SUCHY LAS**
UL. OBORNICKA 127

14 **CHIROMED**
CENTRUM TERAPII KIEGOSLUPA I MASAZU
ul. Obornicka 8a, Jelonek
tel. 530 530 883

16 **Netto**
UL. OBORNICKA 12, JELONEK

18 **Gajowa¹²**
bistro&cafe
Gajowa 12 Bistro&Cafe
Ul. Szkolna 16, 62-002 Suchy Las
Telefon 533 327 347

20 **moja Stomatologia[®]**
clinic+
tel. +48 61 881 93 42
+48 571 345 323
www.mojaStomatologia.pl/poznan

UKŁADANIE, CYKLINOWANIE PODŁÓG I RENOWACJA SCHODÓW
TEL 501 063 672

MAŻ NA TELEFON

23 **TRYCHOLOGIA**
HAIR & SPA
ESTYNA TREBA
ul. Obornicka 102, Suchy Las
tel. +48 784 337 948

24 **Jemy nie tyjemy**
www.jemynietyjemy.pl
tel. 790 400 637

25 **EFEKTywka**
GABINET TERAPII I ROZWOJU DZIECKA
TEL.517 391 819, ul.Szkolna 11

28 **LEROY MERLIN**
SUCHY LAS

29 **Health Esthetics**
Modelowanie sylwetki / Dietetyki
www.healthesthetics.pl
tel. 887 400 637

30 **XITNS**
Poznań, ul. Strzeszyńska 269A
tel. +48 61 652 70 16
www.itns.pl

Księgowość. Kompleksowo, bezpiecznie, prosto.
biurokx.com.pl

Biuro Suchy Las:
ul. Obornicka 126
62-002 Suchy Las
T. +48 693 009 080

Biuro Poznań:
os. Lecha 43
61-280 Poznań
T. +48 609 186 800

E. info@biurokx.com.pl

Utożsamiamy się z gminą Suchy Las

Krótką nadzwyczajną sesję Rady Gminy odbyła się w połowie listopada. Krótka, bo została zwołana przede wszystkim w celu zatwierdzenia przejęcia przez gminę w zarząd kilku dróg. Chodzi o budowę Nowej Obornickiej.

Zaraz po rozpoczęciu sesji przewodniczący rady Radosław Banaszak oddał głos wójtowi Grzegorzowi Wojterze.

Drogi w zarząd

Gospodarz gminy przedstawił zaś projekt uchwały w sprawie określenia wysokości stawek podatku od środków transportowych na 2024 r.

– Proponuję państwu przyjęcie najniższych możliwych stawek – zasugerował.

Ostatecznie Wysoka Rada bez dyskusji przyjęła uchwałę trzynastoma głosami, czyli jednogłośnie.

W dalszej kolejności radni zdecydowali o obniżeniu ceny skupu żyta do celów wymiaru podatku rolnego na 2024 r. – do 70 zł.

– Jest to akceptowane przez Izbę Rolniczą – zaznaczył wójt Wojtera.

I znów głosowano jednogłośnie. Uchwała została przyjęta.

Zaraz potem radcy zajęli się projektem uchwały o przejęciu w zarząd drogi powiatowej (czyli ulicy Sucholeskiej), a także odcinków ulic położonych w granicach Poznania, jak Nowa Obornicka, Szymanowskiego i Biskupińska.

– To najważniejsza dziś uchwała, dla której zebraliśmy się na sesji nadzwyczajnej – podkreślił przewodniczący rady Radosław Banaszak.

– Jesteśmy liderem porozumienia mającego na celu budowę pierwszego odcinka Nowej Obornickiej – przypomniał z kolei wójt Grzegorz Wojtera. – Do 30 listopada br. powinniśmy doprecyzować zmiany w projekcie porozumienia – dodał.

I w tym przypadku większych wątpliwości nie było. Radny Jarosław Dudkiewicz dopytał tylko o kwestię przejazdu kolejowego w ciągu ulicy Biskupińskiej i od razu przystąpiono do głosowania. Była to kolejna uchwała, którą przyjęto jednogłośnie.

Kraina Trzech Rzek

Punktu pod nazwą „Informacje wójt gminy” tym razem nie było – z uwagi na ekspresowe tempo zwołania sesji nadzwyczajnej. Wójt Wojtera zapewnił, że informacje przedstawione zostaną na sesji zwyczajnej pod koniec listopada.

Był natomiast punkt pod nazwą „Informacje przewodniczącego Rady Gminy”.

– Do biura rady wpłynął wczoraj projekt budżetu na rok 2024 – rozpoczął

przewodniczący Radosław Banaszak. – Kolejny dokument wpłynął ze stowarzyszenia Lokalna Grupa Działania „Kraina Trzech Rzek”.

Stowarzyszenie chciałoby na najbliższej sesji przedstawić sprawozdanie ze swojego działania.

– Myślę, że od tego rozpoczniemy sesję – pokiwał głową Radosław Banaszak.

Mówca odczytał też pismo od Rady Miejskiej Śmigła, która zwraca się do innych samorządów w sprawie wspólnego apelu do Sejmiku Województwa Wielkopolskiego.

– Pozwolę sobie przekierować to pismo do pana wójty gminy, a to w celu określenia potrzeb podejmowania rzeczonyj uchwały – zapowiedział przewodniczący Banaszak. – Tytułem wyjaśnienia dodam tylko, że chodzi tu o kopciuchy.

W ramach informacji przewodniczących komisji stałych głos zabrala jako pierwsza radna Joanna Pągowska, szefująca Komisji Budżetu, Finansów i Rozwoju Gospodarczego.

– Komisja spotkała się raz i przeanalizowała wydatki majątkowe na koniec trzeciego kwartału – zrelacjonowała Joanna Pągowska. – Michał Przybylski jako radny z najdłuższym stażem podziękował za dotychczasową współpracę pani Aurelii Szczyńskiej, kierownicze referatu budowlano-inwestycyjnego, która odchodzi z pracy w urzędzie z końcem listopada – dodała.

W imieniu Komisji Porządku Publicznego, Ochrony Środowiska i Spraw Komunalnych głos zabrał radny Jarosław Dudkiewicz, który opowiedział o wizycie członków komisji na składowisku odpadów.

W ramach punktu „Interpelacje i zapytania” przewodniczący rady poinformował, że interpelacji tym razem nie ma, jest natomiast odpowiedź na interpelację radnego Michała Przybylskiego.

– Jeśli ktoś jest zainteresowany, odpowiedź jest na BIP-ie, można przeczytać – dodał.

Jesionowe bez drzew?

W ramach wolnych głosów i wniosków jako pierwszy głos zabrał ponownie radny Dudkiewicz, który zainteresował się nasadzeniami na osiedlu Jesionowym w Biedrusku.

– Panie wójcie, czy te nasadzenia w ogóle będą czynione? – zapytał radny.

– Część nasadzeń na obszarze Jesionowego, podobnie jak i każdej zabudowy, może być realizowana przez realizatora procesu, w tym przypadku firmę deweloperską – zauważył w odpowiedzi gospodarz gminy. – Same pasy drogowe na terenie osiedla Jesionowego nie będą miejscem nasadzeń drzew. Bo projekt przewidywał podjazdy i miejsca postojowe przed lokalami mieszkalnymi – wyjaśnił.

Z kolei radny Zbigniew Hącia zwrócił uwagę na to, że rów płynący od strony Jeziora Chłudowskiego w kierunku Tymienicy jest zarośnięty.

– Jeżeli będzie więcej opadów, to rolnicy będą mieć pozalwane pola, bo ten rów to wielkie trzcinowisko – alarmował.

Radny Hącia wspominał też o budynku, który znajduje się na terenie Jelonka i jest używany przez dwie instytucje.

– To budynek zabytkowy, który za chwilę się kompletnie rozsypanie – ubolewał mówca.

– Przygotowałem się do przedstawienia problemu tego budynku panu staroście, ale pan starosta ogłosił przetarg i chce obiekt sprzedać – odparł wójt Wojtera. – To budynek z dużą działką, w atrakcyjnym miejscu, więc za chwilę z pewnością będzie miał gospodarza z prawdziwego zdarzenia – pocieszał.

– Wszyscy chyba otrzymaliśmy SMS-a z zachętą zainstalowania aplikacji

„Suchy Las – jestem stąd”. Czy pan wójt próbował tę aplikację zainstalować? – dopytywał radny Radosław Banaszak. – Bo jak na razie mało komu się ta sztuka udaje. Bo np. mają zdjęcie na zbyt jasnym tle.

– Muszę się pochwalić, że zainstalowałem jako pierwszy – uśmiechnął się na to wójt.

– W takim razie zachęcamy do instalowania i utożsamiania się z gminą Suchy Las – wycofał się ze swoich wątpliwości radny Banaszak.

Po czym za kolejną sekundę, już w roli przewodniczącego rady, zamknął sesję nadzwyczajną.

Krzysztof Ulanowski



MARWER
FIRMA REMONTOWO BUDOWLANA

ZAKRES USŁUG

- budowa domów
- ciesielstwo
- dekarty
- docieplenia
- elewacje
- remonty kompleksowo

tel. 606-345-452
www.marwer.eu
marwer@interia.eu



Niech czas Bożego Narodzenia będzie pełen ciepła, radości i wytchnienia od codziennego pędu. Zdrowych i pogodnych Świąt Bożego Narodzenia oraz wszelkiej pomyślności w Nowym Roku życzy
Kadra Przedszkola Natura



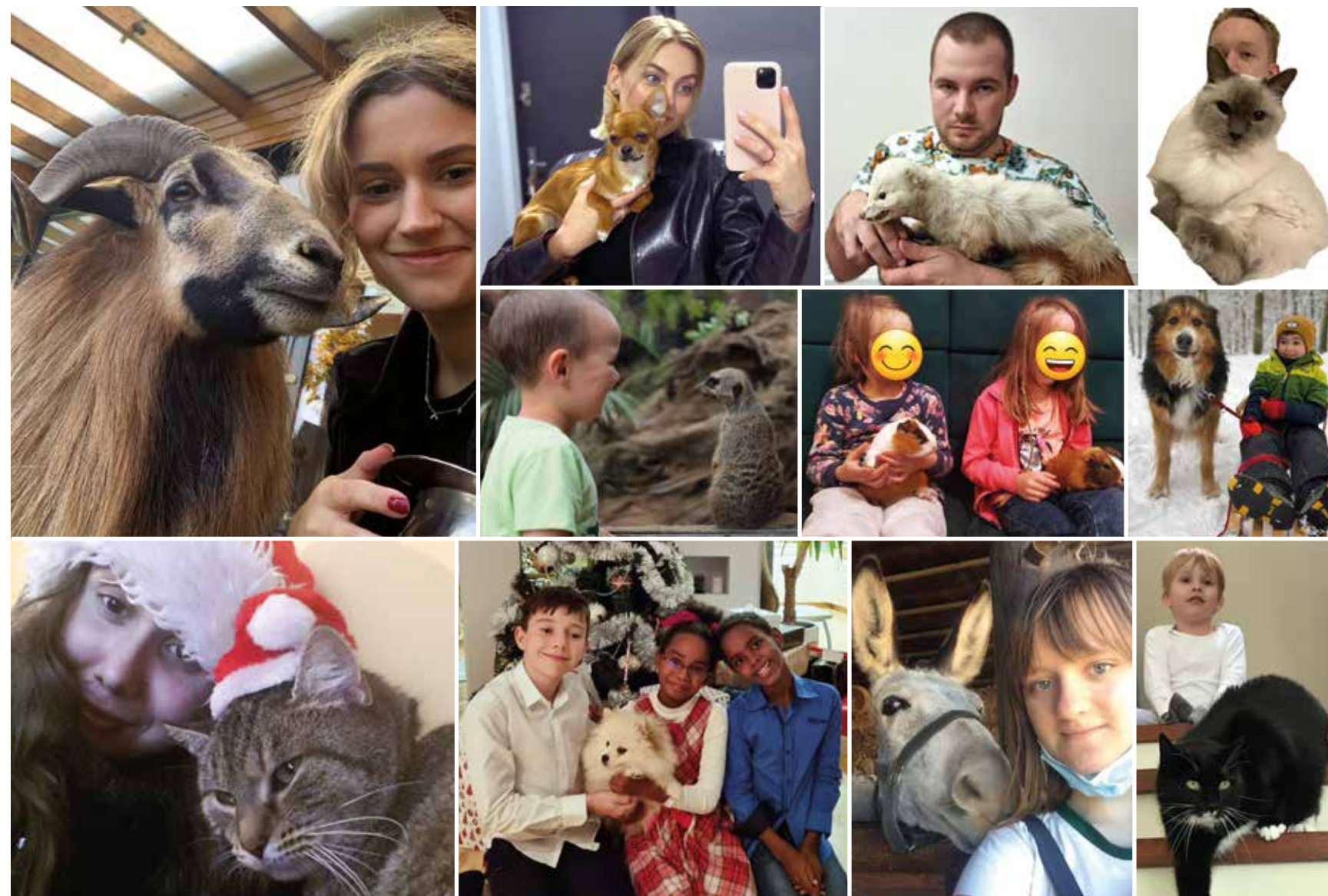
ROZWIĄZANIE KONKURSU Z LISTOPADOWEGO WYDANIA „MAGAZYNU”

W konkursie fotograficznym nagrody otrzymują:

- **Aleksandra Kit** - młot udarowy 7,0J GSH 500 Bosch o wartości 1649 zł ufundowany przez firmę **Bricoman, ul. Wojciechowskiego 7/17 w Poznaniu**
- **Milena Guzik, Justyna Ziółkowska** - vouchery, każdy po 150 zł na wybrane usługi, ufundowane przez **Studio Urody Natalia z Chłudowa, ul. Obornicka 4, tel. 888 405 885**
- **Paweł Rogaliński, Tomasz Begier** - bony na zestawy ufundowane przez **KFC, ul. Obornicka 134 w Suchym Lesie**
- **Michalina Kołodziejczyk, Daria Wojciechowska** - vouchery na masaż całego ciała, każdy o wartości 200 zł ufundował **Salon Urody Alba Studio, pl. Nowy Rynek 5, Suchy Las, tel. 574 655 563**

- **Mateusz Jarczyński, Sebastian Lucz** - poduszki „Luxusowa Esencja Snu” profilowane w pokrowcu srebrnym - 249 zł / szt., **Maria Robińska** - dużą świeczkę Yankee Candle - 152 zł, **Adam Mitrus** - duży zapachowy dyfuzor z patyczkami 149 zł - ufundowane przez **Sklep Esencja Snu, Galeria Polskie Meble, 61-696 Poznań, Al. Solidarności 34, tel. 579 929 259**

Nagrody prosimy odebrać w ciągu 21 dni od daty wydania Magazynu. W przeciwnym wypadku przepadają Nagrodzonych prosimy o kontakt z redakcją, numer telefonu: 669 690 036.



BRICOMAN

NS

JA

KFC
Obornicka 134
Suchy Las

Esencja Snu

Specjalistyczny Gabinet Stomatologiczny
lek. stom. Magdalena Osypiuk

- kompleksowe leczenie dorosłych i dzieci
- stomatologia estetyczna
- RTG cyfrowe
- protetyka



MEDYCYNĄ ESTETYCZNA

- kwas hialuronowy
- wypełnianie zmarszczek, modelowanie ust
- toksyna botulinowa
- korekta zmarszczek mimicznych
- mezoterapia

CO MIESIĄC PROMOCJE NA RÓŻNE ZABIEGI

Os. Poziomkowe 10a/1b, Suchy Las
Rejestracja telefoniczna: tel. 61 652 16 60, 609 450 410

Specjalistyczny Gabinet Stomatologiczny
lek. stom. Magdalena Osypiuk

Radosnych, pogodnych i wesółych Świąt Bożego Narodzenia oraz wszelkiej pomyślności w Nowym Roku życzy Magdalena Osypiuk

os. Poziomkowe 10a/1b, Suchy Las; Rejestracja telefoniczna: tel. (61) 652 16 60, 609 450 410

Radni i wójt spędzili razem długi wieczór andrzejkowy

Listopadowa sesja Rady Gminy Suchy Las trwała dość długo. W pierwszej części rajcy debatowali na temat kolejnych planów zagospodarowania przestrzennego, by potem zająć się budżetem i Wieloletnią Prognozą Finansową, a następnie zrównoważoną mobilnością na terenie całej metropolii.

Sesję otworzył przewodniczący rady Radosław Banaszak. Zaraz potem radna Joanna Radzięda złożyła wniosek o zdjęcie z porządku miejscowego planu zagospodarowania przestrzennego dla rejonu ulicy Sprzecznej w Suchym Lesie.

– Wywołanie tego planu zabezpiecza nas przed tym, że swobodnie będzie się tam budować budynki – zauważyła z kolei radna Anna Ankiewicz, która pełni również funkcję przewodniczącej Zarządu Osiedla Suchy Las-Wschód.

W głosowaniu wniosek radnej Radziędy został jednak przyjęty większością dziewięciu głosów.

Pieniądze do kosza?

Jednomyślnie już przyjęto potem protokół z sierpniowej sesji Rady Gminy.

Jeżeli zaś chodzi o część planistyczną, na pierwszy ogień poszedł miejscowy plan zagospodarowania przestrzennego dla Jelonka, dla rejonu ulic Złotnickiej i Sosnowej. Wysoka Rada odrzuciła szereg uwag nieuwzględnionych lub częściowo uwzględnionych przez wójt. Cały plan przyjęto zdecydowaną większością głosów. Inaczej głosowała tylko radna Anna Ankiewicz.

Następnie rajcy zajęli się miejscowym planem zagospodarowania przestrzennego dla Obszaru Krajobrazu Chronionego w Biedrusku. W tym przypadku plan przyjęto jednomyślnie.

W dalszej kolejności samorz-

downy rozpoczęli dyskusję nad miejscowym planem zagospodarowania przestrzennego dla Złotnik, dla rejonu placu Sokoła. W tym miejscu radna Joanna Pągowska, przewodnicząca Komisji Budżetu, Finansów i Rozwoju Gospodarczego, zwróciła się do wójta z apelem o niewydawanie nadmiernej ilości pieniędzy na kolejne plany.

– Bo kolokwialnie mówiąc, będziemy musieli te pieniądze wyrzucić do kosza – wyraziła troskę. – Poczekajmy na zmianę ustawy – zaproponowała.

– W tym przypadku jednak wszystkie wątpliwości zostały chyba przedyskutowane – zaoponował radny Jarosław Dudkiewicz z osiedla Grzybowego.

– Obejmijmy może dżentelmeńską umową wszystkie te plany, że nie będziemy wydawać pieniędzy, dopóki się ustawa nie zmieni – zaapelowała radna Wiesława Prycińska.

– W przypadku placu Sokoła mamy oczekiwanie mieszkańców i samego inwestora, który w dobrej wierze czeka już dość długo – zwrócił uwagę wójt Grzegorz Wojtera. – Natomiast apel pani radnej przyjmuję jako bardzo racjonalny – skłonił się.

– Moim zdaniem wszystkie trzy plany, które są przed nami, mają realną szansę zakończenia procedury planistycznej do końca 2025 r. – zabrał głos radny Michał Przybylski. – Mam obawy tylko, co do planu dotyczącego rejonu ulicy Sprzecznej... – zawiesił głos.

Ostatecznie Wysoka Rada przyjęła plan jednomyślnie i zaraz potem zajęła

się kolejnym planem – tym razem dla Chłudowa, rejonu ulic Szosa Poznańska, Goleczewskiej i Poznańskiej.

– Prosiłbym bardzo, żeby ten plan został zaakceptowany, bo tu nie chodzi o chęć, tylko o środek wsi – skłonił się radny Zbigniew Hącia, mieszkaniec Chłudowa.

Trzydziestu radnych posłuchało tego apelu, przeciw głosował tylko radny Krzysztof Łączkowski, który jednak chwilę później oświadczył do protokołu, że uczynił to omyłkowo.

Dodatkowe działki?

Nadszedł czas na plan dla Złotkowa, dla terenu aktywizacji gospodarczej w rejonie ulicy Sobockiej.

– W moim odczuciu projekt ten nie budzi kontrowersji – wyraził przekonanie radny Michał Przybylski.

– Ja wnoszę o poszerzenie granic planu o dwie dodatkowe działki – zabrała głos radna Anna Ankiewicz. – Bo tym samym będziemy mieli ten teren planistycznie zamknięty, a w innym wypadku znów będziemy załatwiali sprawę wuzetkami [decyzjami o warunkach zabudowy – przyp. red.] – prognozowała.

– Krajowy Ośrodek Wsparcia Rolnictwa odnosi się negatywnie do propozycji rozszerzenia planu – uprzedził wójt Wojtera.

– Próby renegeacji z KOWR-em mogą zakończyć się negatywnie, a na ten plan i tak długo czekaliśmy – po kiwał głową radny Michał Przybylski.

– Zainteresowanie potencjalnych inwestorów tym terenem jest – zauważył z kolei radny Dudkiewicz. – Szanuję wiedzę pana wójta, ale podzielam też obawy koleżanki Ankiewicz.

– Z jednej strony macie państwo rację, ale z drugiej zabudowanie tego terenu planem będzie kłopotem – rozłożył ręce wójt. – Mam prośbę: nie rozmawiajmy już o wuzetkach. Teren jest KOWR-u, czyli Skarbu Państwa. Nie ma możliwości, żeby teren mógł

nabyć ktoś, kto wcześniej złożył wniosek o wuzetkę. W przypadku terenu Skarbu Państwa obowiązuje procedura przetargowa i zgoda dyrektora lub ministra. Dziś nie ma ryzyka, że pojawi się zniechęca inwestor, który postawi budynek – uspokajał. – Ryzyko, o którym dziś rozmawiamy, w mojej ocenie jest praktycznie zerowe. Zresztą siedzą tam ludzie, którzy dbają o interes Skarbu Państwa i nie pozwolą na obniżenie wartości tego terenu – wyraził przekonanie.

I najwyraźniej gospodarz gminy przekonał zgromadzonych, bo ostatecznie uchwałę przyjęto jednomyślnie, nie zmieniając przy tym granic planu.

Pożar trzeba gasić

I zaraz potem czas już się było zająć projektem uchwały zmieniającej uchwałę budżetową na rok 2023. Przewodnicząca Joanna Pągowska poinformowała, że komisja budżetowa zaopiniowała projekt jednomyślnie pozytywnie. Głosu nie zabrała natomiast skarbniczka Monika Wojtaszewska, nieobecna na sesji z powodu choroby.

W ramach tego punktu rozmawiano o wsparciu dla straży pożarnej w Goleczewie. Radna Joanna Radzięda złożyła wniosek o wykreślenie kwoty 15 tys. zł przeznaczonej na ten cel (sam wóz strażacki kosztować ma 450 tys. zł; ma on mieć system do gaszenia aut elektrycznych).

– Byli tacy, którzy poddawali w wątpliwość samo istnienie Ochotniczej Straży Pożarnej w naszej gminie – przypomniał w tym momencie radny Zbigniew Hącia. – Tymczasem kiedy się pali, trzeba gasić, nie ma co czekać na przyjazd straży z Poznania czy Obornik Wlkp. Dlatego też i kwota 15 tys. zł jest w tym przypadku niegodna dyskusji.

W tej akurat kwestii Wysoka Rada podzieliła się na pół. Sześć osób głosowało za wnioskiem radnej Radziędy,

sześć przeciwko, a dwie się wstrzymały. Wniosek nie uzyskał większości, a tym samym przepadł.

Całą uchwałę przyjęto już zdecydowaną większością głosów; wstrzymali się tylko dwie osoby.

W dalszej kolejności dyskutowano na temat zmian w Wieloletniej Prognozie Finansowej na lata 2023-2041. Radna Radzięda złożyła w tym przypadku wniosek o wykreślenie kwoty na zakup samochodu ratowniczo-gaśniczego dla straży pożarnej. Wniosek przeszedł siedmioma głosami.

Cała uchwała przyjęta została 12 głosami. Wstrzymali się tylko radna Anna Ankiewicz i radny Michał Przybylski.

Bezpieczeństwo najbliższych

Po przerwie zajęto się Planem Zrównoważonej Mobilności dla Metropolii Poznań do 2040 r. Plan ten przedstawił dość obszernie Bogdan Frąckowiak, zastępca dyrektora biura Stowarzyszenia Metropolia Poznań.

– Dokument został opracowany zgodnie z porozumieniem zawartym przez polski rząd z Komisją Europejską – rozpoczął dyrektor Frąckowiak. – Przyjęcie planu warunkuje uzyskanie środków finansowych na jakiegokolwiek przedsięwzięcia finansowane z funduszy unijnych – zastrzegł.

W ramach planu bierze się pod uwagę m.in. zwiększenie dostępności do transportu publicznego, a także zwiększenia bezpieczeństwa niechronionych uczestników ruchu (pieszych i rowerzystów) czy zmniejszenie emisji szkodliwych substancji. Jak zrealizować te cele? Chociażby budując (oczywiście w sensownych miejscach) nowe węzły przesiadkowe. Chociażby budując nowe drogi rowerowe, biorąc przy tym pod uwagę ich kontynuowanie już za granicą danej gminy. Innymi słowy, trzeba myśleć nie w kategoriach jednej tylko gminy, lecz w kategoriach całej metropolii.

Istotne jest też, żeby wspomniane drogi rowerowe były porządnej jakości. Bo to zachęci mieszkańki i mieszkańców do korzystania z roweru przez cały rok. Istotna jest także dodatkowa infrastruktura chociażby w postaci wiat rowerowych. A z punktu widzenia bezpieczeństwa ruchu pieszego – odpowiednie oświetlenie okolic przejść dla pieszych.

Jeśli chodzi o transport zbiorowy, jego ośiąż winna być kolej (a na terenie Poznania również tramwaj). Komunikacja autobusowa nie konkurencją ma zaś być dla kolei, lecz uzupełnieniem. W koncepcji przewidziano

też transport okólny, łączący nie poszczególne gminy z Poznaniem, lecz gminy ze sobą.

Przy okazji dyskusji samorządowców i urzędników nad kwestią zrównoważonej mobilności bynajmniej nie zapomniano o zmotoryzowanych.

Rozmawiano m.in. o ulicy Nowoobornickiej, która w założeniu rozładawca ma ruch na ulicy Obornickiej i generalnie na terenie gminy Suchy Las.

Wylot na północ

W tym momencie głos zabrał radny Jarosław Dudkiewicz, który zwrócił uwagę, że w jego przekonaniu w perspektywie najbliższych dwóch dekad nie ma ważniejszej dziś sprawy niż wylot na północ naszej gminy. Miał oczywiście na myśli wspomnianą wyżej, powstającą w bólach ulicę Nowoobornicką.

– Jestem przerażony i proszę o skupienie – rozpoczął radny Dudkiewicz. – Sam dokument jest dobry i dobrze, że został stworzony – zastrzegł zaraz. – Mamy jednak szanse pozyskiwać w tej perspektywie fundusze i o tym nie piszemy – dodał liźkę dziegciu. – W dokumencie jest akapit o ścieżce rowerowej w okolicy Dopiewa, a nie ma o najważniejszej dla nas sprawie – o Nowej Obornickiej! – grzmiał.

– O tym, co się znalazło w załączniku, decydowały poszczególne gminy – zaznaczył dyr. Bogdan Frąckowiak. – Nie potrafię się więc odnieść do tego, dlaczego akurat Dopiewo zgłosiło tę ścieżkę – rozłożył ręce. – Co się zaś dotyczy Nowej Obornickiej, w moim rozumieniu w dokumencie znalazło się miejsce na korytarz, co do konkretnych rozwiązań zaś, to sprawa jest otwarta – wskazał. – Nie jest możliwe, żeby w dokumencie napisać o wszystkich projektach, jakie do 2040 r. chcielibyśmy realizować – dodał.

W toku dalszej dyskusji na temat tej trasy przedstawił stowarzyszenia Metropolia zwrócił uwagę, że przy węzłach obwodnicy będzie musiał istnieć system płynnego przejścia do komunikacji zbiorowej: tramwajowej czy autobusowej. Przydałaby się też Szybka Kolej Miejska, która uzupełniłaby rozwiązania Poznańskiej Kolei Metropolitalnej.

Tymczasem radny Jarosław Dudkiewicz powrócił do tematu, o którym mówił już wcześniej.

– Czy jest możliwe wprowadzenie do dokumentu choć wpisu o opcji poprowadzenia trasy na północ? – zapytał.

– W tej chwili nie jest to możliwe – uciął stanowczo dyrektor Frąckowiak.

Dyrektor uspokoił jednak, a wsparli go w tej kwestii wójt Wojtera i jego zastępczyni Ilona Ciok, że w dokumencie wpisane są obwodnice jako takie.

Wójt Wojtera zastrzegł też, że w kwestii dyskutowanego wylotu na północ nie mamy póki co ani wnioskodawcy, ani inwestora, ani zarządcy. Jedynym zaś potencjalnym wnioskodawcą może być miasto Poznań, zaś dla miasta nie jest to priorytet, co *expressis verbis* powiedział zastępca prezydenta Mariusz Wiśniewski.

Gospodarz gminy podkreślił również, że choć on sam najbardziej lubi nazwę „Nowoobornicka”, to nie nazywa ją na najbardziej istotną.

– Bo na tę trasę mówiono już różne, chociażby obwodnica Suchego Lasu i Złotnik albo element czwartej ramy czy po prostu wylot na północ – przypomniał.

Gospodarz gminy zwrócił też uwagę, że odcinek trasy pomiędzy ulicami Biskupińską a Walecką nazwany byłby odcinkiem wątpliwym. Bo brak tu akceptacji lokalnego samorządu. Takie odcinki wątpliwe ma zresztą wiele innych obwodnic.

– Tak czy inaczej róbmy wszystko, żeby nasz projekt był jak najbardziej rozwinięty do przodu, żeby jak najszybciej uzyskał decyzję środowiskową – zakończył wójt.

Radna Joanna Pągowska zgodziła się ze swoim przedmówcą, że nazwa obwodnicy jest tu najmniej istotna.

– Dla mnie ważne jest to, że mamy teraz najlepszy moment, żeby zwrócić do województwa ulicę Obornicką, którą wcześniej przejeżdżaliśmy – zasugerowała.

Radna dodała też, że istotne są przystanki Poznańskiej Kolei Metropolitalnej, które umożliwią mieszkańcom gminy dostanie się do Poznania bez konieczności jazdy samochodem. W tym taki przystanek w Suchym Lesie.

– Powinniśmy też bardzo się starać, żeby obwodnica, jakkolwiek ją nie nazwiemy, została do dokumentu wpisana. Konkretnie, a nie ogólnie – zakończyła z mocą.

– Nie jest tak do końca, że moglibyśmy mieć dziś na całej długości drogę wojewódzką – sprostował wójt Wojtera. – Zapadła decyzja, że bierzemy tę drogę, żeby naszym mieszkańcom żyło się i bezpieczniej, i bardziej komfortowo. Decyzja wtedy zapadła jednomyślnie i w moim odczuciu decyzja ta się sprawdza – wyraził przekonanie.

Ostatecznie Wysoka Rada przyjęła uchwałę w sprawie planu jednomyślnie.



Referat budowany od nowa

Zaraz potem trzy razy głosowano na temat wyrażenia zgody na sprzedaż lub dzierżawę nieruchomości w różnych miejscowościach na terenie gminy (Zielątkowie i Suchym Lesie). I w tym przypadku za każdym razem głosowano jednomyślnie.

W ramach informacji wójt gminy głos jako pierwsza zabrała zastępczyni wójta Ilona Ciok, która wspomniła, że doszło do małego C.d.>>



C.d. >> opóźnienia, jeżeli chodzi o wyrównywanie ulic.

Z kolei wójt Grzegorz Wojtera przypomniał, że w dniu sesji prace w Urzędzie Gminy zakończyła Aurelia Szczęsna, kierująca dotąd Referatem Budowlano-Inwestycyjnym Urzędu Gminy.

– Nowym kierownikiem zostanie pan Tomasz Mikołajczak, który podejmie pracę od 1 stycznia, w grudniu czeka nas więc przerwa – wyjął gospodarz gminy. – Z pracy odchodzi też jeszcze jedna osoba, co oznacza konieczność zbudowania referatu poniekąd od nowa... – leciutko westchnął. – Jestem jednak dobrej myśli – zapewnił zaraz.

Kolejnym wyzwaniem jest wybór nowego komendanta Straży Gminnej. – I w tym przypadku jestem optymistą, są zainteresowani – uchylił rąbka tajemnicy mówca.

Nadszedł czas na informacje przewodniczących komisji stałych.

– Opiniowali budżet na rok 2024 i projekty uchwał na dzisiejszą sesję – powiedziała krótko radna Joanna Pagowska, szefowa Komisji Budżetu, Finansów i Rozwoju Gospodarczego.

– W czasie obrad naszej komisji pojawił się coraz mocniej kielkujący pomysł utworzenia Strategii oświatowej

dla naszej gminy – wyjął z kolei radna Joanna Radzięda, przewodnicząca Komisji Oświaty, Kultury, Sportu i Spraw Społecznych.

W ramach wolnych głosów i wniosków radny Radosław Banaszak wójtą zapytał o analizę spadku poziomu wody w Biedrusku.

– Grudzień jest bardzo ciężki, więc nie wiem, czy jest sens narzucać ex cathedra spotkanie... – zastanawiał się wójt Wojtera. – Niemniej obiecuję, że będę pilnował tej sprawy.

– Nie ma jeszcze wyników wizyty w terenie – dodała wicewójt Ilona Ciok. – Mamy w tej chwili wstępny dokument, a nie analizę.

Radna Anna Ankiewicz zapytała o kwestię zwrotu dotacji na zintegrowane węzły w Gołęczewie i Chludowie.

– Potrzebne jest ponowne zgłoszenie do powiatu, co właśnie zostało zrobione – odparła krótko zastępczyni wójt Ilona Ciok.

Zanim przewodniczący Radosław Banaszak zamknął sesję, powiedział jeszcze półzartem, że bardzo się cieszy, że ten wieczór andrzejkowy (obradowano w ostatni dzień listopada) Wysoka Rada spędziła razem. No cóż, dochodziła właśnie godzina 22.00...

Krzysztof Ulanowski

Wspaniałych Świąt Bożego Narodzenia spędzonych w ciepłej rodzinnej atmosferze, samych szczęśliwych dni w nadchodzącym roku oraz szampańskiej zabawy sylwestrowej życzy wszystkim Mieszkańcom i Czytelnikom sołtys Ewa Korek



STUDIO (neo) FOTOGRAFIA FILM MULTIMEDIA

Wesołych Świąt oraz Szczęśliwego Nowego Roku

Suchy Las, os. Poziomkowe 4, tel. 889 239 239
www.studioneo.pl

Unieważnienie umowy kredytowej we frankach szwajcarskich

Od wielu lat słyszy się o sporach pomiędzy bankami a kredytobiorcami - konsumentami, w zakresie kredytów waloryzowanych do waluty obcej i nie chodzi tu wyłącznie o kredyty we frankach szwajcarskich (CHF), ale także o kredyty w innych walutach obcych, np. kredyty udzielane w dolarach amerykańskich (USD) czy euro (EUR).

Najszerzej jednak komentowana i podnoszona jest kwestia kredytów waloryzowanych do waluty obcej, udzielanych we frankach szwajcarskich, albowiem sytuacja kredytobiorców, tzw. frankowiczów, przez wiele lat była bardzo trudna i niepewna.

Korzystna zmiana

Ich położenie uległo korzystnej zmianie, a to ze względu na treść przepisu art 3851 § 1 Kodeksu Cywilnego, który został dodany do polskiego porządku prawnego ze względu na konieczność wprowadzenia do prawa krajowego przepisów dyrektywy 93/13/EWG w sprawie nieuczciwych warunków w umowach konsumenckich. Wskazany przepis określa, jakie cechy muszą zostać spełnione, żeby postanowienie umowne mogło być uznane za niedozwolone (abuzywne).

Zgodnie z jego treścią „Postanowienia umowy zawieranej z konsumentem nieuzgodnione indywidualnie nie wiążą go, jeżeli kształtują jego prawa i obowiązki w sposób sprzeczny z dobrymi obyczajami, rażąco naruszając jego interesy (niedozwolone postanowienia umowne). Nie dotyczy to postanowień określających główne świadczenia stron, w tym cenę lub wynagrodzenie, jeżeli zostały sformułowane w sposób jednoznaczny”.

Trybunał Sprawiedliwości Unii Europejskiej (TSUE) wielokrotnie orzekał już w sprawie kredytów fran-

kowych. Jednak wyrok z 8 września 2022 r. stanowi dla frankowiczów kolejny przełom. Orzeczenie zostało wydane w połączonych do wspólnego rozpoznania trzech sprawach o sygnaturze akt C-80/21, C-81/21 i C-82/21. Trybunał wskazał, że nie ma możliwości usunięcia części nieuczciwego warunku umownego i pozostawienia uczciwej części w mocy. Ponadto TSUE wyjaśnił, że dopiero wiedza kredytobiorcy o nieuczciwości postanowienia umownego powoduje rozpoczęcie biegu terminu przedawnienia jego roszczeń.

Zgodnie z obowiązującymi przepisami prawa, banki mogą udzielać kredytów w walutach obcych, przy czym rozróżnienia wymaga pojęcie kredytu indeksowanego i denominowanego. Banki udzielając kredytu indeksowanego do waluty obecnej, w rzeczywistości udzielają kredytu w złotych, jednocześnie przeliczając tę kwotę do waluty obcej, co powoduje, że zadłużenie kredytobiorcy obliczane jest w walucie obcej. W przypadku natomiast kredytu denominowanego, w umowie kredytowej wskazywana jest kwota w walucie obcej, zaś bank faktycznie wypłaca kwotę kredytu w walucie polskiej po kursie obowiązującym w dniu uruchomienia kredytu. W momencie zawierania umowy, kredytobiorca nie miał więc pewności jaką kwotę w walucie polskiej otrzyma.

Klauzule niedozwolone

W przypadku tzw. kredytów frankowych, udzielanych w okresie od 2003 do niemal 2010 r., spory toczą się przede wszystkim w związku z wykrzestaniem przez banki w umowach z kredytobiorcami klauzul niedozwolonych. Umowy zawierane przez banki z kredytobiorcami zawierały liczne klauzule niedozwolone, które kształtowały prawa i obowiązki kredytobiorcy w sposób sprzeczny z dobrymi obyczajami, rażąco naruszając jego interesy. Przede wszystkim, banki nieraz stosowały dwa odmienne sposoby przeliczania kursu franka szwajcarskiego – inny kurs stosowany był dla obliczenia wysokości zadłużenia kredytobiorcy, a inny – dla przeliczania spłacanych rat. Co więcej, banki w sposób niedookreślony w umowach z kredytobiorcami, w sposób dowolny mogły kształtować kurs waluty w oderwaniu od rzeczywistej wartości rynkowej waluty, często określając kursy w swoich wewnętrznych dokumentach.

Skutkowało to możliwością jednostronnego wpływu przez bank na wysokość zadłużenia kredytobiorcy, co stoi w sprzeczności z równowagą stron umowy.

Spory w sprawach frankowych odwołują się też często do okoliczności, iż banki wprowadzały w błąd kredytobiorców w zakresie stabilności waluty, wskazując, że frank szwajcarski to stabilna waluta, a sam kredyt jest tani i bezpieczny, co jednak zmieniło się w związku z gwałtownym wzrostem kursu franka szwajcarskiego, stawiając kredytobiorców w trudnej sytuacji finansowej.

Linia utrwalona

W chwili obecnej linia orzecznicza w zakresie kredytów waloryzowanych do waluty obcej, które zawierały nieuzgodnione z prawem klauzule jest jednolita i utrwalona. Kredytobiorcy, których umowy zawierają klauzule niedozwolone, a więc sprzeczne z prawem, mogą żądać stwierdzenia nieistnienia stosunku prawnego, to jest orzeczenia przez sąd, że zawarta umowa jest nieważna. W konsekwencji strony takiej umowy są zobligowane do zwrotu na swoją rzecz wszystkiego, co sobie wzajemnie świadczyły.

Oznacza to, że frankowicz, który spłacił kwotę udzielonego kredytu wyrażonego w złotych odzyskuje uiszczoną na rzecz banku kwotę rat (nie tylko część kapitałową, ale również odsetkową), ale także dodatkowe opłaty i prowizje, w tym koszty ubezpieczenia.

Ustalenie nieistnienia stosunku prawnego umowy kredytu w CHF



wiąże się z tym, że kredytobiorca uwalnia się od zobowiązania wynikającego z nieważnej umowy, a także nie musi dalej spłacać rat i odzyskuje należne pobrane przez bank kwoty. Jednocześnie pozostaje właścicielem kredytowanej nieruchomości. Dochodzi wówczas do wykreślenia hipoteki.

Bank natomiast może się domagać zwrotu udostępnionego kapitału. Warto przy tym wskazać, że zgodnie z wyrokiem Trybunału Sprawiedliwości Unii Europejskiej z dnia 15 czerwca 2023 r. kredytobiorcy - konsumenci dodatkowo nie muszą się bać roszczeń banku o zapłatę wynagrodzenia za korzystanie z kapitału, który udostępnił im został przez bank.

We wskazanym wyroku TSUE orzekł, że przepisy dyrektywy 93/13/EWG stoją na przeszkodzie wykładni sądowej prawa krajowego, zgodnie z którą instytucja kredytowa ma prawo żądać od konsumenta rekompensaty wykraczającej poza zwrot kapitału wypłaconego z tytułu wykonania tej umowy oraz poza zapłatę ustawowych odsetek za zwłokę od dnia wezwania do zapłaty.

Podsumowując, biorąc pod uwagę aktualną linię orzeczniczą oraz możliwość podjęcia przez kredytobiorcę swobodnej decyzji co do sposobu zwalczania skutków zaciągnięcia kredytu w walucie obcej, nie tylko w CHF, ustalenie nieistnienia stosunku prawnego przez sąd wskutek wytoczenia powództwa to obecnie najkorzystniejsze rozwiązanie, jakie może uzyskać kredytobiorca, jeżeli w jego umowie znalazły się postanowienia niedozwolone.

MS Kancelaria Radcy Prawnego Maciej Sójka

ul. Młyńska 9/1
61-730 Poznań
tel. 61 8529828
e-mail: kancelaria@maciejsojka.pl
www.maciejsojka.pl

METAMORFOZY Z SALONEM URODY NATALIA

FRYZJERSTWO

- pielęgnacja włosów (sauna, botox, olejowanie)
- keratynowe prostowanie włosów
- nanoplastia
- koloryzacje (backcombing, twilighting hair, Hollywood Look)

KOSMETYKA

- manicure
- pedicure
- stylizacja paznokci żelem i hybrydą
- henna pudrowa
- lifting laminacja i botox rzęs
- laminacja brwi
- depilacja
- zagęszczanie rzęs od 1:1 do mega volume
- zabiegi na twarz
- kosmetyka estetyczna (botox, usuwanie zmarszczek, powiększanie ust)
- makijaż permanentny
- zabiegi z leczniczej borowiny

Narzędzia sterylizowane w autoklawie medycznym.

Studio Urody Natalia Chludowo
ul. Obornicka 4,
tel. 888 405 885
f / StudioFryzurChludowo

*Spójrz, po niebie renifery ciągną jakieś sianie,
A to Gwiazdor do Chludowa na olejowanie
Gna jak wariat, tak się spieszy, że prezenty gubi,
Przed świętami piękne włosy zrobić sobie lubi
I o brodzie też pamięta, w końcu to są święta!
A Natalia dba o niego, bo dba o Klienta.
Cudnych świąt i my życzymy Klientom, Klientom.
Niechże dbają o urodę nie tylko na święto.
Niechże Gwiazdor po wieczery wręczy im prezenty,
Prezentując nową brodę, cały uśmiechnięty!*

Studio Urody Natalia
Chludowo

**POMOC
W ODBIORZE
MIESZKAŃ
DEWELOPERSKICH
501 063 672**

SUCHOLESKI
MAGAZYN MIESZKAŃCÓW GMINY

**SKUTECZNA
REKLAMA
W TWOIM
ZASIĘGU**

669 69 00 36

EFEKTywka
CABINET TERAPII I ROZWOJU DZIECKA

Najważniejszy jesteś Ty!

GŁÓWNE OBSZARY DZIAŁANIA

- terapia dysleksji, dysgrafii i dysortografii
- nauka czytania i pisania
- rewalidacja osób z niepełnosprawnością
- przygotowanie do szkoły
- zajęcia terapeutyczne dla dzieci ze spektrum Autyzmu
- zajęcia dla dzieci o nieharmonijnym rozwoju
- zajęcia dla uczniów przejawiających trudności w czytaniu i pisaniu

www.efektywka.com
fb/efektywka

tel. 517 391 819 | ul. Szkolna 11, 62-002 Suchy Las



Życzę, aby nadchodzące święta Bożego Narodzenia przyniosły chwile radości, wzajemnego zrozumienia oraz niezachwianą wiarę w drugiego człowieka. Niech nowy rok obfituje w wartościowe zmiany, stabilną codzienność i dni warte zapamiętania.

Jan Grabkowski
Starosta Poznański

Jeżdżą w Paryżu, będą i u nas

Cztery nowe autobusy hybrydowe jeszcze w grudniu wyjadą na trasy regionalne. Będą obsługiwać połączenia w centralnej i zachodniej Wielkopolsce. – Zależy nam na tym, aby nasi mieszkańcy nie musieli się zastanawiać, czym dojechać do szkoły, pracy czy lekarza – mówił Jan Grabkowski, starosta poznański.

Pojazdy od firmy Iveco kupił Związek Powiatowo-Gminny „Wielkopolski Transport Regionalny” w ramach projektu „Poprawa ekologiczności regionalnego transportu drogowego poprzez zakup taboru autobusowego z napędem hybrydowym”.

Wizerunek i rozwój

Docelowo ma ich być 23. Na drogach pojawią się do końca lutego 2024 r. Wszystkie będą kosztować blisko 35 mln zł. Takie same autobusy jeżdżą dziś w Paryżu, Rzymie czy Helsinkach.

– Jako Związek otrzymaliśmy dofinansowanie, ale pamiętajmy, że sami również musieliśmy dołożyć kilka milionów złotych. I wszyscy członkowie wyrazili na to zgodę, podnosząc składkę. Efekt jest taki, że dzisiaj mamy pierwsze cztery, a do końca lutego pozostałe autobusy, co w znakomity sposób zmieni wizerunek PKS Poznań. Jestem przekonany, że ludzie będą chętnie wsiadać do nowych pojazdów, bo to będzie nowa jakość i komfort. Można zatem powiedzieć, że w tej chwili nie pracujemy już nad ratowaniem firmy, ale nad jej rozwojem. I nadal chcemy to robić – podkreślał starosta.

Autobusy wyjadą na trasy jeszcze w grudniu. Poprawią funkcjonowanie transportu regionalnego. Będą realizować kursy w promieniu do 100 km od stolicy Wielkopolski, głównie na trasach w kierunku Śremu, Gostynia, Międzychodu czy Nowego Tomysła (przez Grodzisk Wlkp.). Dzięki temu mieszkańcy z sąsiednich miast i powiatów będą mogli szybko i komfortowo dojechać do aglomeracji poznańskiej.

Ekologia, oszczędność, komfort

Warto podkreślić, że nadal wiele miejscowości leży w korytarzach pozabawionych dostępu do Poznańskiej Kolei Metropolitalnej. Dlatego tak ważne jest by zapewnić pasażerom na trasach lokalnych możliwość dotarcia z małych wsi do miast.

Nowy tabor zużywa znacznie mniej paliwa niż tradycyjne silniki dieslowe. Dodatkowo autobusy wyposażono w niską podłogę, miękkie fotele z wysokimi oparciami i zagłówkiem, dwu- i trzypunktowe pasy bezpieczeństwa. W pojazdach będzie również możliwość zakupu biletu przy pomocy karty płatniczej. Tym samym podróże staną się nie tylko ekologiczne, ale i wygodne.



fot. Tomasz Sikorski

WTR to największy związek transportowy w Polsce. Jest organizatorem 125 linii międzymiastowych, łączących Poznań z Międzychodem, Nowym Tomysłem, Grodziskiem Wlkp., Śremem i Gostyniem oraz siedziby

powiatów z lokalnymi miejscowościami w centralnej i zachodniej Wielkopolsce. Autobusy pokonują rocznie trzy mln km i przewożą ponad milion pasażerów.

oprac. MG

Tunel w Kobylnicy na finiszu

Jeszcze w tym roku pojedziemy tunelem w Kobylnicy. To niezwykle ważna inwestycja, na którą czekają mieszkańcy nie tylko najbliższej okolicy.

Bezkolizyjny przejazd przez ruchliwą magistralę już wkrótce zostanie oddany do użytku.

Jeszcze w tym roku

Prace idą pełną parą, a obiekt coraz bardziej przypomina tunel drogowy.

– Ułożone zostały warstwy bitumiczne jezdni, zakończono też wszelkie roboty betonowe. Wykonano ściany szczytów z gzymsami oraz schody prowadzące w kierunku stacji kolejowej – wylicza Marek Borowczak, dyrektor Zarządu Dróg Powiatowych w Poznaniu. – Zbudowano też wiadukt i kładkę dla pieszych na ulicy Dworcowej oraz oddano do użytkowania obiektu w ciągu linii kolejowej nr 353.

– Przejazd nowym tunelem powinien być możliwy jeszcze w tym roku.

Ciesz się, że już wkrótce ta część powiatu tak wiele zyska komunikacyjnie – mówi Jan Grabkowski, starosta poznański. – To bardzo usprawni ruch w Kobylnicy. Skróci się czas przejazdu do Swarzędza i Pobiedzisk. Jestem przekonany, że kierowcy, rowerzyści i piesi bardzo szybko przyzwyczają się do nowych rozwiązań – dodał.

Bez kolizji

Dla tych ostatnich ułożono chodnik na całym odcinku drogi oraz na ulicy Swarzędzkiej. Zakończyły się również prace związane z montażem kanalizacji deszczowej z naziemnym zbiornikiem na wody opadowe.

Bezkolizyjny układ komunikacyjny w Kobylnicy to jedna z największych inwestycji powiatu poznańskiego. Budo-

wa 70-metrowego przejazdu pod torami kolejowymi, połączona z przebudową około 500 m dróg dojazdowych, pochłonie prawie 50 mln zł. Inwestycja była możliwa dzięki współpracy powiatu poznańskiego, gminy Swarzędz i PKP.

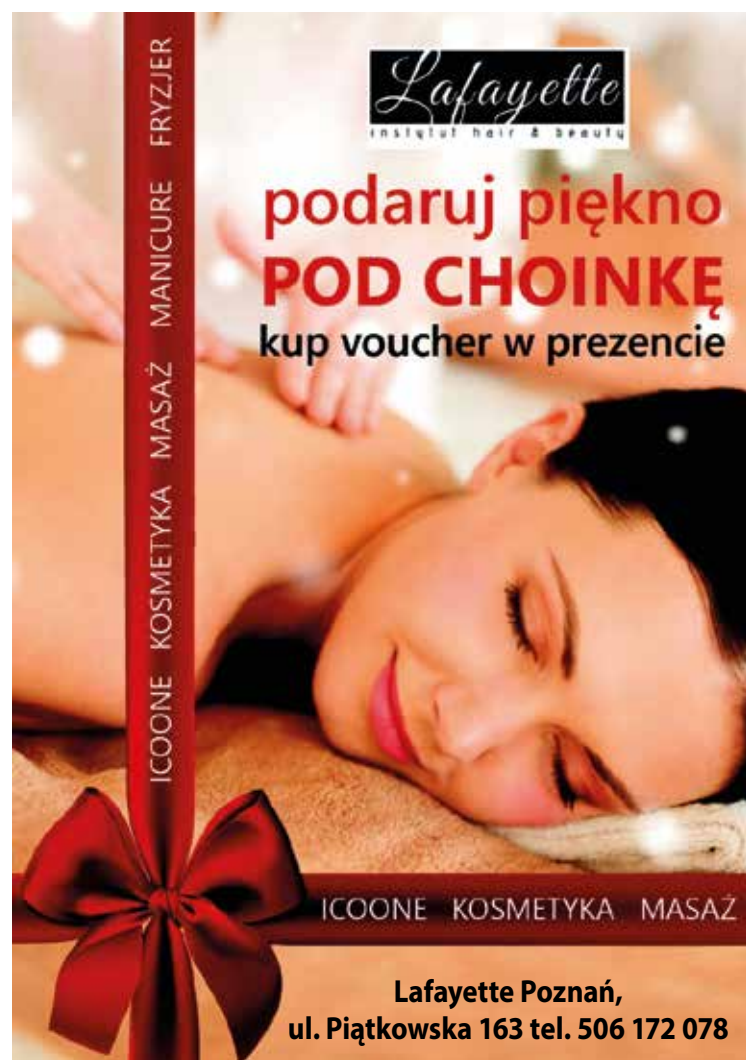
W rejonie budowy konieczna jest

też przebudowa skrzyżowania ulicy Swarzędzkiej z drogą wojewódzką 194 (ulica Poznańska). Wielkopolski Zarząd Dróg Wojewódzkich, w ramach odrębnego projektu, prowadzi budowę ronda w tym miejscu.

KF



fot. ZDP



Lafayette
Instytut Hair & Beauty

podaruj piękno
POD CHOINKĘ
kup voucher w prezencie

ICOONE KOSMETYKA MASAZ MANICURE FRYZJER

Lafayette Poznań,
ul. Piątkowska 163 tel. 506 172 078



Pogodnych Świąt Bożego Narodzenia oraz wszelkiej pomyślności z okazji nadchodzącego Nowego Roku życzy
Kwiaciarnia Cattleya z Galerii Sucholeskiej

KWIACIARNIA
Cattleya

Sucholeska Karta Mieszkańca SLjestemstad nabiera rumieńców. Jest już kilkuset użytkowników zarejestrowanych w programie. Pierwsi posiadacze Karty już korzystają z profitów. Pamiętajmy jednak, że aby korzystać z rabatów i ulg należy posiadać Kartę Mieszkańca. Trzeba o nią zawnioskować zaraz po rejestracji. Przygotowaliśmy wskazówki, które pomogą Państwu w kilku krokach zawnioskować i być szczęśliwym posiadaczem naszej Karty.

Wskazówki przy zakładaniu sucholeskiej Karty Mieszkańca:

1. Pobierz aplikację mobilną *Suchy Las – jestem stąd* ze sklepów z aplikacjami: Google Play; App Store; Huawei Store
2. Zarejestruj się jako użytkownik.
3. Potwierdź link przesłany na podany adres e-mail.
4. Teraz możesz zalogować się w aplikacji lub na stronie www.sljestemstad.pl.
5. **Zawnioskuj o Kartę Mieszkańca poprzez aplikację lub na stronie www.sljestemstad.pl.**
6. Do wniosku należy dołączyć drogą elektroniczną zdjęcie i pierwszą stronę PIT z potwierdzeniem UPO w przypadku deklaracji podatkowych przesyłanych drogą elektroniczną albo pierwszą stronę z pieczętką PIT z Urzędu Skarbowego lub z potwierdzeniem nadania przesyłki poleconej.
7. Po akceptacji wniosku przez urzędnika można dołączyć do konta swoje dzieci – ich karty będą widoczne w aplikacji poprzez kafelek – zmień kartę.
8. Można opcjonalnie wnioskować o kartę fizyczną – jej koszt to 12,30 zł.
9. Korzystaj w profitów i funkcji portalu www.sljestemstad.pl i aplikacji *Suchy Las – jestem stąd*.

W przypadku braku możliwości technicznych do wykonania działań wskazanych powyżej, zapraszamy do bezpośredniego kontaktu z Referatem Promocji Gminy poprzez www.suchylas.usalstermin.pl. Na wizytę należy stawić się z dokumentami wskazanymi w pkt 6 i z wnioskiem (do pobrania przez sljestemstad.pl) o wydanie karty. Na spotkanie można umawiać się w każdy poniedziałek w g. 14.00-17.00. Przypominamy też o akceptacji regulaminu, dostępnego na stronie sljestemstad.pl/regulamin.

PROBLEM Z WYDECHEM?

- **SPRZEDAŻ**
- **SERWIS**
- **REGENERACJA**

Kalinowski
UKŁADY WYDECHOWE

+48 61 814 2727
regeneracja@kalinowski.pl
Ul. Szamotulska 40
62-081 Chyby / Poznań

Radosnych, pogodnych,
pełnych nadziei i rodzinnego ciepła
Świąt Bożego Narodzenia
oraz zdrowia i wszelkiej pomyślności
w Nowym Roku

życzy

Zarząd
Lokalnej Agencji Rozwoju Gospodarczego
Gminy Suchy Las Sp. z o.o.

Witamy w gronie partnerów!

System usług dla partnerów Gminy Suchy Las

System Karta Mieszkańca stanowi inicjatywę Gminy Suchy Las, zaprojektowaną w celu zachęcenia lokalnych przedsiębiorców i instytucji do aktywnego promowania swoich usług.

W zamian Gmina Suchy Las oferuje partnerom szeroką reklamę w mediach – w prasie, radiu, Internecie i poprzez spoty filmowe! Partnerzy mają też niezastąpione narzędzie bezpośredniego kontaktu z klientami poprzez aplikację Karty Mieszkańca Suchy Las - jestem stąd.

Jak zostać partnerem Karty Mieszkańca

- 1. Zarejestruj konto w serwisie**
Załaduj konto poprzez naszą stronę internetową lub bezpłatną aplikację dostępną na platformę Android oraz iOS. Możesz też skorzystać z pomocy pracowników Referatu Promocji Gminy.
- 2. Złóż wniosek o utworzenie konta Partnera!**
Po złożeniu wniosku o kartę i grupę bonifikat urzędnik zweryfikuje Twoją firmę i zaakceptuje konto.
- 3. Pobierz aplikację mobilną**
Korzystasz z serwisu internetowego? Nie zapomnij, że profity możesz obsługiwać, korzystając z bezpłatnej aplikacji mobilnej. To prosty sposób weryfikacji uprawnień mieszkańców do Twoich profitów.

4. Korzystaj
Od teraz możesz korzystać w pełni z możliwości Partnera Karty Mieszkańca.

Skontaktuj się z nami

- Punkt obsługi
Urząd Gminy Suchy Las
ul. Szkolna 7
- Zadzwoń do nas
+48 61 8926-287
- Napisz do nas
promocja@suchylas.pl

Radosnych Świąt Bożego Narodzenia i Szczęśliwego Nowego roku

życzy

Roman Drętkiewicz
Biuro Rachunkowe
Komplex z Pracownikami

Szanowni Państwo,
nadchodzą Święta Bożego Narodzenia, które zawsze wnoszą w serca nadzieję na lepsze jutro. Niech i tym razem pomogą Państwu zapomnieć o trudach codzienności i roztoczą magię życzliwości i wzajemnego wsparcia, które są nam tak bardzo teraz potrzebne. A w Nowym Roku niech spełnią się Państwa marzenia.

Zespół Szkoły „MENTORES”
www.mentores.pl

NAPRAWA EKSPRESÓW

P.H.U. DOM
ul. Kubackiego 37, 62-002 Suchy Las
biuro@domuran.pl tel. 601 730 764

DREWNO KOMINKOWE

SPRZEDAŻ:
drewno kominkowe i opałowe dąb, buk, jesion, grab, olcha, brzoza, osika, sosna, świerk oraz gałęziówka liściasta. Drewno w postaci wałków 120 cm, klocków lub rąbane.

PRODUKCJA:
faszyna, stępie budowlane oraz więźba dachowa

DODATKOWO WYKONUJEMY:
wycinkę drzew, wykaszanie traw, pielęgnacja parków i ogrodów, odśnieżanie dachów oraz stawianie ogrodzeń z siatki i z płyt betonowych

TRANSPORT
z dowozem na miejsce

690 645 191
665 347 281
667 176 595

Medal Senatu RP na Srebrny Jubileusz...

„Towarzystwo im. Hipolita Cegielskiego doskonale wypełnia swoją misję, kierując się zasadą iż praca organiczna stanowi podstawę rozwoju działalności kulturalnej, gospodarczej, edukacyjnej a także i duchowej polskiego społeczeństwa” – słowa te widnieją na medalu Senatu RP, który we wrześniu br. senator Adam Szejnfeld wręczył dr. Mariannie Królowi, prezydentowi THC.

Wydarzenie odbyło się podczas Wielkiej Gali Koncertowej 25-lecia Towarzystwa im. Hipolita Cegielskiego a jego muzycznym ukoronowaniem było wykonanie kantaty „Kalejdoskop źródła” z muzyką Aliny Kubik i słowami Dominika Górnego.

Organizatorami gali była Akademia Muzyczna im. I. J. Paderewskiego w Poznaniu i Towarzystwo im. H. Cegielskiego. Gala odbyła się z okazji 25-lecia THC i 210. rocznicy urodzin Hipolita Cegielskiego. Patronat honorowy nad obchodami objęli wojewoda Michał Zieliński, marszałek województwa Marek Woźniak, starosta Jan Grabkowski, prezydent Poznania Jacek Jaśkowiak, prymas Wojciech Polak i metropolita poznański Stanisław Gądecki.

Orkiestra, chór i soliści, muzyka filmowa, patriotyczna i poważna... Arty-

stów oklaskiwali Wielkopolanie i goście z zagranicy, w tym z Parlamentu Europejskiego, Senatu RP, przedstawiciele Polonii z Australii, Toronto i Chicago.

Wśród wykonawców znaleźli się m.in.: Marzena Michałowska – sopran, Przemysław Waskowski – tenor, Wojciech Kowalski – baryton, Maciej Boberek – bas; Klaudia Galka- saksofon sopranowy i Franciszek Puk – saksofon altowy. Zaśpiewał również Chór męski „Arion”. Artystom towarzyszyła Orkiestra Kameralna Państwowej Szkoły Muzycznej II st. „Poznańskie Smyczki” pod dyrekcją Doriana Pawelczaka. Chór i orkiestrę przygotował maestro Jacek Pawelczak.

Artystyczną kłamrą gali były Hymn Polski i pieśń „Labor Omnia Vincit” – hymn Towarzystwa im. Hipolita Cegielskiego.

Dominik Górny



Wielka Gala Koncertowa 25 lat – Dorian Pawelczak, Dominik Górny, Alina Kubik, Adam Szejnfeld



Wielka Gala Koncertowa 25 lat

foto: Ryszard Galowski

Wesołych oraz pełnych radości i rodzinnego ciepła Świąt Bożego Narodzenia. Niech będzie to czas wytchnienia i poszukiwania wewnętrznej harmonii.

A zdrowie i szczęście niechaj Państwu dopisują na każdym kroku, w każdym dniu Nowego Roku.

Agnieszka Czabańska, właścicielka Salonu Urody Sisel z personelem



Wielu sukcesów i owocnej współpracy w Nowym 2024 Roku

życzy
AS-GRAF
STUDIO



www.as-grafstudio.pl

prodentis
stomatologia
Stomatologia Rodzinna

ul. Azaliowa 2B
62-002 Złotniki

Rejestracja telefoniczna
510 088 228
www.stomatologiaprodentis.pl

- ✓ Profilaktyka
- ✓ Stomatologia zachowawcza
- ✓ Stomatologia dziecięca
- ✓ RTG pantomograficzne
- ✓ Znieczulenie komputerowe
- ✓ Mikroskop
- ✓ Wybielanie
- ✓ Higiena
- ✓ Konsultacje
- ✓ Chirurgia
- ✓ Protetyka
- ✓ Pomoc w bólu

SPECJALISTA GINEKOLOG - POŁOŻNIK

dr Karolina Chmaj-Wierzchowska

zaprasza do gabinetu ginekologicznego
ul. Rubież 14b / 54,
Poznań (Naramowice)

tel. 600 11 66 76

MALOWANIE 25 LAT DOŚWIADCZENIA 10% ZNIŻKI DLA EMERYTÓW 604 345 047

Konkurs dla Czytelników

SUCHOLESKI
MAGAZYN MIESZKAŃCÓW GMINY

Boże Narodzenie to dla wielu osób jedno z najważniejszych i najpiękniejszych świąt w roku. Nasze domy przystrajamy świątecznie, ubieramy tradycyjnie choinki. Wyślijcie nam Wasze rodzinne zdjęcie przy wigilijnym stole, z Gwiazdorem, przy choince czy iluminacjach świątecznych.

Na zdjęcia czekamy **do 10 stycznia**. Zdjęcia, dane osobowe, numer telefonu oraz zgodę na publikację fotografii prześlijcie na adres: konkurs@sucholeski.eu



BRICOMAN

Do wygrania:

- urządzenie rozruchowe / Power Bank 12000 mA YT-83082 Yato o wartości 279 zł ufundowane przez firmę Bricoman, ul. Wojciechowskiego 7/17 w Poznaniu
- dwa vouchery, każdy po 150 zł na wybrane usługi, ufundowane przez **Studio Urody Natalia z Chłudowa, ul. Obornicka 4, tel. 888 405 885**
- bony na zestawy ufundowane przez **KFC, ul. Obornicka 134 w Suchym Lesie**
- dwa vouchery każdy po 180 zł na masaż relaksacyjny całego ciała ufundowała **Soma Medica - Fizjoterapia, Osteopatia i Medycyna, os. Szafrówce 2a w Suchym Lesie, tel. 505 988 502**
- dwa vouchery na masaż twarzy z peelingiem o wartości 150zł oraz jeden voucher na hennę pudrową lub na laminację brwi o wartości 120 zł ufundowane przez **Salon Urody Sisel - Agnieszka Czabańska, ul. Jeżynowa 19 w Suchym Lesie - tel. 667 924 543, 667 859 640**
- dwa vouchery na dwa noclegi dla dwóch osób o wartości ok. 600 zł każdy ufundowała **Rezydencja Pestkownica nad Jeziorem, tel. 502 606 847 www.pestkownica.com.pl**
- dwie poduszki „Luxusowa Esencja Snu” profilowane w pokrowcu srebrnym - 249 zł / szt., jedna duża świeczka Yankee Candle - 152 zł, jeden duży zapachowy dyfuzor z patyczkami 149 zł - ufundowane przez **Sklep Esencja Snu, Galeria Polskie Meble, 61-696 Poznań, Al. Solidarności 34, tel. 579 929 259**
- dwa vouchery każdy o wartości 150 zł. na zakup produktów ufundował **Maroko Produkt Sp. z o.o., ul. Jeżynowa 1, 62-002 Suchy Las tel. 515 593 359 - www.marokosklep.com**
- dwa vouchery na laminowanie rzęs, regulację i hennę brwi, każdy o wartości 170 zł ufundował **Salon Urody Alba Studio, pl. Nowy Rynek 5, Suchy Las, tel. 574 655 563**

Radosnych, spokojnych i zdrowych Świąt Bożego Narodzenia spędzonych w miłej atmosferze, uśmiechu i wzajemnej życzliwości na każdy dzień Nowego Roku

życzy

Zespół Rezydencji nad jeziorem w Pestkownicy



www.pestkownica.com.pl
info@pestkownica.com.pl
tel. 502 606 847
Facebook/Pestkownica



Esencja Snu



Obornicka 134
Suchy Las

Czyste Powietrze NATURALnie w Gminie Suchy Las

„Czyste powietrze” to program realizowany przez Narodowy Fundusz Ochrony Środowiska i Gospodarki Wodnej, którego celem jest poprawa jakości powietrza oraz zmniejszenie emisji gazów cieplarnianych poprzez dofinansowanie wymiany źródeł ciepła i poprawy efektywności energetycznej budynków mieszkalnych jednorodzinnych (termomodernizacja).

Osoby które zdecydowały się skorzystać z Programu „Czyste Powietrze” mogą uzyskać dofinansowanie na termomodernizację budynku oraz wymianę starego i nieefektywnego źródła ciepła na paliwo stałe na nowoczesne spełniające najwyższe normy.

OD CZEGO ZACZĄĆ?

1. Przed złożeniem wniosku o dofinansowanie zapoznaj się z warunkami Programu opisanymi w dokumencie: Program Priorytetowy „Czyste Powietrze” oraz w załącznikach do niego. Dokumenty te są dostępne na stronie czyste-powietrze.gov.pl.
2. W Programie opisane są warunki, które trzeba spełnić by otrzymać dotację m.in. warunki dotyczące dochodu oraz stanu właścicielskiego budynku. Na tej podstawie dowiesz się, do której z trzech części Programu się kwalifikujesz oraz na jaki poziom dofinansowania (podstawowy, podwyższony czy najwyższy) możesz liczyć. Im mniejsze dochody tym wyższy poziom dofinansowania.
3. Następnie w Programie (w części do której się kwalifikujesz ze względu na dochody), możesz sprawdzić jaką maksymalną kwotę dotacji można uzyskać w zależności od zakresu przedsięwzięcia (jest to opisane w ust. 9.2.2 Programu). Maksymalna kwota dotacji, w zależności od zakresu planowanego przedsięwzięcia, będzie wyliczona również podczas wypełniania wniosku o dofinansowanie.
4. W załącznikach 2/2a/2b (każdy załącznik dotyczy innej części dofinansowania) opisane są parametry, które muszą spełnić materiały lub urządzenia, żeby zostały uznane za koszt kwalifikowany, intensywność dofinansowania od kwoty netto ponoszonego kosztu oraz maksymalna kwota dotacji na dany koszt kwalifikowany.

5. Następnie zapoznaj się z Regulaminem naboru wniosków o dofinansowanie oraz Instrukcją wypełniania wniosku o dofinansowanie, która pomoże w poprawnym zalogowaniu się do systemu składania wniosków. Dokumenty te oraz inne dokumenty programowe oraz wzory załączników są dostępne na stronie Wojewódzkiego Funduszu Ochrony Środowiska i Gospodarki Wodnej w Poznaniu – www.wfosgw.poznan.pl

6. Znając te wszystkie informacje i przewidując zakres przedsięwzięcia, możesz przystąpić do wypełniania wniosku o dofinansowanie. Formularz wniosku dostępny jest w Generatorze Wniosków o Dofinansowanie - gwd.nfosigw.gov.pl. W poprawnym złożeniu wniosku o dofinansowanie pomoże Ci doradca w punkcie konsultacyjno-informacyjnym Urzędu Gminy Suchy Las.

Osoby zainteresowane uzyskaniem dofinansowania w Programie „Czyste Powietrze” zachęcamy do skorzystania z punktu konsultacyjno-informacyjnego programu „Czyste Powietrze” prowadzonego przez Referat Ochrony Środowiska Urzędu Gminy Suchy Las i mieszczącego się w Urzędzie Gminy Suchy Las przy ul. Szkolnej 13. Punkt czynny jest 2 dni w tygodniu, w poniedziałki od 12:00 do 17:00 oraz w piątki od 8:00 do 13:00.

SuchyLas
+ FOR YOU



Rzeczpospolita
Polska

Sfinansowane przez
Unię Europejską
NextGenerationEU



ZAPRASZAM NA SESJĘ
TĘCZÓWKI

OD SESJI PO WYDRUK
NA RÓŻNYCH PODŁOŻACH

ZRÓB ZDJĘCIE SWOJEJ
TĘCZÓWKI LUB BLISKICH
CI OSÓB I UDEKORUJ NIM
SWOJĄ ŚCIANĘ

SPREZENTUJ TAKĄ SESJĘ
WYKUPUJĄC
VOUCHER

KONTAKT 506 067 167

Nowa funkcja w gabinecie stomatologicznym

W ostatnich latach coraz większą popularnością cieszy się stanowisko „opiekuna pacjenta” w gabinecie stomatologicznym. Leczenie pacjenta na „jednym fotelu” odchodzi w zapomnienie w klinikach dentystycznych. Lekarze specjalizują się w określonych dziedzinach stomatologii, a co za tym idzie pacjent wymaga konsultacji i skoordynowania wizyt u kilku specjalistów.

Rolą opiekuna pacjenta jest pomoc pacjentowi w przejściu przez leczenie interdyscyplinarne, czyli kompleksowe leczenie wielospecjalistyczne, poczynając od stomatologii zachowawczej, przez endodoncję, implantologię czy protetykę.

Krok po kroku

Opiekun koordynuje proces leczenia, dzięki czemu pacjent może mieć dostęp do codziennego kontaktu telefonicznego czy mailowego. Osobisty opiekun pacjenta umawia kolejne terminy wizyt, jest też osobą, do której pacjent zwraca się w pierwszej kolejności ze wszystkimi swoimi pytaniami i uwagami. Każdy pacjent traktowany jest indywidualnie w naszej placówce i ma możliwość uzyskania informacji na temat przebiegu leczenia tylko od jednej osoby.

W efekcie każdy specjalista, do którego trafia pacjent, nie musi zapoznawać się z etapami planu leczenia. Opiekun pacjenta pomaga w zrozumieniu oraz przejściu krok po kroku zaplanowanych etapów leczenia. Dotychczasowy model – bez funkcji opiekuna, zmuszał pacjenta do kontaktu z lekarzem lub z rejestracją, co stwarzało wiele nieścisłości w przekazie informacji.

Plan leczenia

Opiekun pacjenta jest tą osobą, która posiada wiedzę na jakim etapie leczenia jest dany pacjent. Ma za zadanie rozwiązać wszelkie wątpliwości swojego podopiecznego co do przekazanych przez lekarza stomatologa informacji. Wytłumaczyć nieznaną mu pojęcia oraz metody i przedsta-

wić w prosty oraz przystępny sposób szczegółowy plan leczenia.

Odpowiada on również w porozumieniu z lekarzem prowadzącym za indywidualne dopasowanie wybranej metody leczenia, wskazuje dostępne alternatywy oraz przedstawia kosztorys.

Plan leczenia rozpoczyna się w momencie zatwierdzenia rodzaju i kosztów leczenia przez pacjenta.

Złożoność planów leczenia wiąże się z ciągłym kontaktem opiekuna nie tylko z lekarzami, ale również z laboratoriami dentystycznymi. Niektóre prace protetyczne wymagają więcej czasu niż to założono zgodnie z pierwotnymi planami. Również koszty mogą ulegać zmianie w trakcie leczenia, jednak każda modyfikacja przekazywana jest pacjentowi.

Kilka słów o sobie...

Jestem opiekunem pacjenta stomatologicznego w gabinecie Mio-dent Stomatologia od ponad roku. Całą karierę zawodową poświęciłam pracy z pacjentem w innym sektorze medycznym. Codziennie dokładam wszelkich starań, aby udzielić pacjentowi szczegółowych informacji związanych z jego leczeniem.

Zapraszam do naszego gabinetu!

Opiekun pacjenta
mgr biologii Katarzyna Tyl-Piasny



ul. Młodzieżowa 11, 62-002 Suchy Las
www.mio-dent.pl, tel. +48 612 787 877
facebook: MioDentStomatologia



Życzymy Państwu przede wszystkim zdrowia, nie tylko w ten wyjątkowy czas ale także na cały nadchodzący rok. Najbliższe dni niech będą pełne spokoju, wytchnienia i radości. Dziękujemy także, za zaufanie którym obdarzali nas Państwo przez ostatnie lata. Życzymy szerokiego uśmiechu na cały przyszły rok.

Zespół Mio-dent

www.mio-dent.pl

Na zbliżające się Święta pragniemy złożyć życzenia przeżywania Bożego Narodzenia w zdrowiu, radości i ciepłej rodzinnej atmosferze. Kolejny zaś Nowy Rok niech będzie czasem pokoju oraz realizacji osobistych i zawodowych zamierzeń

eumedica +
Przychodnia Specjalistyczna

Z okazji zbliżających się Świąt Bożego Narodzenia i Nowego Roku życzymy wszystkim naszym Klientom radości, szczęścia, spokoju oraz wszelkiej pomyślności.

Zespół Lafayette

Lafayette
Instytut Hair & Beauty

Suplementacja witaminy D – czy to konieczne?

Niedobór witaminy D jest problemem większości populacji świata. Najczęściej dotyczy dzieci i młodzieży oraz osób powyżej 65 roku życia. W Polsce, przez niewielki stopień nasłonecznienia kraju oraz dietę nieporywającą zapotrzebowania, szacuje się, że niedobór witaminy D może dotyczyć nawet 90 proc. populacji, przy czym w 60 proc. przypadków określany jest jako ciężki!

Aktualne zalecenia dotyczące suplementacji witaminy D u osób szczególnie narażonych na niedobór lub nieekspozujących skóry na słońce, rekomendują zażywanie witaminy D nawet przez cały rok.

Skutki niedoboru

Działanie witaminy D, związane głównie z oddziaływaniem na układ kostno-szkieletowy i gospodarkę wapniowo-fosforanową organizmu, zostało opisane po raz pierwszy na początku XX w. Z upływem czasu prowadzone dalsze badania naukowe potwierdziły także oddziaływanie witaminy D na funkcje innych niż szkieletowy układów i narządów ludzkiego organizmu, to jest jelita cienkiego i grubego, trzustki, nerek, mózgu, układu odpornościowego, sercowo-naczyniowego oraz rozrodczego.

W przypadku niedoboru witaminy D u dzieci widocznym skutkiem jest krzywica. Wiąże się ona z deformacją

kończyn, zniekształceniem kręgosłupa i klatki piersiowej, opóźnieniem wzrostu, rozmiękaniem kości czaszki, wiotkością mięśni i odwapnieniem zębów.

Charakterystyczne dla niedoboru są nadmierna potliwość, zaburzenia nastroju, częste infekcje, biegunki, problemy z koncentracją i snem. U osób dorosłych skutkiem niedoboru witaminy D są osteomalacja lub/i osteoporoza objawiające się bólami kości, bólami i osłabieniem mięśni, podatnością kości na złamania, odkształceniami kości.

Charakterystyczna jest zwiększona częstotliwość zapadania na infekcje układu oddechowego, nadciśnienie tętnicze, uczucie zmęczenia, obniżony nastrój, depresja, wzmożona nerwowość, trudno gojące się rany, pogorszenie wyglądu włosów i ich nadmierne wypadanie, wysypki, swędzenie skóry, a nawet zaburzenia płodności.

Warto wyrównywać

Wyrównanie niedoborów witaminy D przynosi wyłącznie pozytywne skutki dla zdrowia i życia. Przede wszystkim prowadzi do ustąpienia doskwierających objawów niedoboru, ponadto wiąże się z profilaktyką, czyli zapobieganiem wielu chorobom, w tym nowotworowym.

Badania naukowe dowodzą, że u osób z prawidłowym stężeniem witaminy D w organizmie rzadziej rozwijają się choroby autoimmunizacyjne, np. reumatoidalne zapalenie stawów (RZS) czy też stwardnienie rozsiane (SM).

Natomiast w grupie osób już ze zdiagnozowaną chorobą autoimmunizacyjną – łuszczycą, reumatoidalnym zapaleniem stawów czy toczniem układowym (SLE), pod wpływem suplementacji witaminy D zaobserwowano poprawę parametrów stanu zapalnego.

W grupie osób z niskim stężeniem witaminy D w organizmie częściej dochodzi do zawału mięśnia sercowego, a niedobór witaminy D dodatkowo pogarsza ich rokowanie.

Uzupelnianie niedoborów witaminy D wśród pacjentów ze zwiększonym ryzykiem incydentów sercowo-naczyniowych (z cukrzycą, zespołem metabolicznym, zaburzeniami lipidowymi, otyłością) poprawia parametry gospodarki węglowodanowej (zwiększa wrażliwość tkanek na insulinę, zmniejsza insulinooporność), pomagając w normalizacji poziomu cukru oraz ciśnienia tętniczego.

Wyniki badań sugerują istnienie związku między stężeniem witaminy D a występowaniem i przebiegiem chorób nowotworowych, m.in. raka piersi, raka gruczołu krokowego, raka jelita grubego czy czerniaka złośliwego.

W przypadku raka jelita grubego udowodniono, że prawidłowe stężenie witaminy D zmniejsza ryzyko jego rozwoju i nawrotów. W odniesieniu do raka prostaty, prawidłowe stężenie witaminy D jest istotnym czynnikiem zapobiegawczym, obniżającym ryzyko zachorowania nawet o 50 proc.

Zaobserwowano, że suplementowanie witaminy D w trakcie leczenia

onkologicznego, może zwiększać jego skuteczność, głównie radioterapii, np. raka sutka i prostaty.

Wiek a zalecenia

W przypadku noworodków urodzonych przedwcześnie zaleca się różną suplementację witaminy D w zależności do czasu trwania ciąży. U noworodków urodzonych do 32 tygodnia ciąży podaje się dawkę 800 jednostek na dzień, u noworodków urodzonych między 33 a 36 tygodniem ciąży – 400 jednostek na dzień.

W przypadku noworodków doznaczonych i niemowląt w okresie pierwszego dnia życia aż do szóstego miesiąca dawka podawanej codziennie witaminy D powinna wynosić 400 jednostek na dzień.

U dzieci w wieku od roku do 10 lat suplementacja zalecana jest w okresie od początku października do końca kwietnia w dawce 600 – 1000 jednostek na dobę.

W przypadku młodzieży w wieku 11-18 lat suplementacja zalecana jest w okresie od początku października do końca kwietnia w dawce 800 – 2000 jednostek na dobę.

U dorosłych w wieku 19-65 lat suplementacja zalecana jest w tym samym okresie w dawce 800 – 2000 jednostek na dobę.

W przypadku seniorów (65-75 lat) i osób z ciemną karnacją suplementacja zalecana jest przez cały rok w dawce 800 – 2000 jednostek na dobę.

Jeśli chodzi o seniorów powyżej 75 roku życia, suplementacja zalecana jest przez cały rok w dawce 2000-4000 jednostek na dobę.

Osoby z otyłością wymagają podwójnej dawki witaminy D względem swoich rówieśników.

Diagnostyka+

Zwycięskie „Szare wakacje” pod Lipą

Maja Kaczmarek, uczennica klasy VI a szkoły podstawowej z Zespołu Szkół w Biedrusku, została laureatką XLI Wojewódzkiego i XXVII Ogólnopolskiego Przeglądu Dziecięcej i Młodzieżowej Twórczości Literackiej LIPA.

Przesłano 414 prac, 215 autorów wzięło udział na poziomie szkół podstawowych, a wyróżnionych zostało 17 osób, w tym autorka: „Szarych Wakacji”.

Sukces na start

Maja bez wątpienia ma talent. Jej opowiadanie ma łatwą do zrozumienia fabułę. Mała bohaterka znajduje pieska w czasie wakacji i opiekuje się nim w sekrecie przed całą rodziną. Opowiadanie jest wciągające, a to dzięki emocjom, którymi zostało przesycone. Inspiracją dla Mai było codzienne życie – młoda autorka po pobycie na koloniach rzeczywiście dostała pieska i od tamtego czasu się nim opiekuje. Maja nie ma zbyt wiele doświadczenia w pisaniu, tym bardziej więc jej sukces musi imponować.

– Piszę od około roku, ale nad tym opowiadaniem pracowałam dwa miesiące – wyjawia autorka podczas spotkania w kawiarni.

Maja bardzo lubi czytać książki. Zapadły w jej pamięci takie tytuły, jak „Rodzina monet” i „Escape Room”. Młoda autorka lubi też książki przygodowo-detektywistyczne.

Wielu mogłoby podejrzewać, że ktoś tak utalentowany jak Maja, widzi swoją przyszłość jako osoba pisząca zawodowo. Jednak na pytanie czy chciałaby zostać w przyszłości pisarką, dziewczyna zaprzecza.

– Nie. Ja bym wolala zostać lekarką – odpowiedziała. – Kardiolożką – precyzuje.

Młoda autorka ma już wcale dość poważne plany na przyszłość. Wzięła udział w LIPIE, nie z zamiarem wygrania, ale przetestowania swoich własnych umiejętności.

– Przetestowanie, czy opowiadanie w ogóle zostanie przyjęte – Maja wzrusza ramionami.

Wspaniała organizacja

Na spotkaniu z laureatką wypowiedziała się jej dumna mama.

– Bardzo fajna organizacja na miejscu w Bielsku-Białej. Wielkie podziękowania dla pani Ireny Edelman, która była główną organizatorką, jako dyrektorka Spółdzielczego Centrum Kultury „Best” – chwali Jolanta Kaczmarek. – Wspaniała przygoda, udany koncert Czesława Mozila dla laureatów.

Mama laureatki stwierdziła również, że trochę jej żal, że w Suchym Lesie brakuje konkursów literackich czy skupiających się na innych umiejętnościach, jak wiedzy o biologii. W naszej gminie sporo jest konkursów i wydarzeń sportowych, są również konkursy recytatorskie, ale zdaniem pani Jolanty mogłyby pojawić się również konkursy literackie, bo chętnych z pewnością nie zabraknie.

W Suchym Lesie imprez najróżniejszego typu jest już pełno, ale nikt na konkurs literacki się chyba nie obrazi.

Stanisław Mrowicki



fot. Stanisław Mrowicki



fot. arch. prywatne



ZABIEGANE
KOSMETOLOGIA ESTETYCZNA

SPOKOJNYCH I RODZINNYCH ŚWIAT

Adres: Gajowa 42, Suchy Las, tel. 690 494 192
www.zabiegane.eu

Wizytę online zarezerwuj na booksy.com wpisując Zabiegane Suchy Las

KWIACIARNIA
Cattleya

Galeria Sucholeska
Suchy Las, ul. Obornicka 85
tel. 509 473 120

DOWOZY NA TERENIE
SUCHEGO LASU I OKOLIC

WV
WoodWick
— crackles as it burns —

Oferujemy pełen zakres usług florystycznych. Serdecznie zapraszamy



Międzynarodowe przedszkole i szkoła podstawowa Magic World Preschool & World International School składają Państwu serdeczne życzenia!

W tym magicznym i wspaniałym czasie życzymy w imieniu całego zespołu spokoju i czasu spędzonego w gronie rodzinnym.

Dziękujemy za wsparcie Rodzicom naszych uczniów, Gminie Suchy Las, naszym przyjaciołom, pracownikom i wszystkim, którzy angażują się w to niezwykle i ważne przedsięwzięcie jakim jest edukacja!

Niech Nowy Rok obfituje w zdrowie, dodaje Państwu sił do realizacji nowych wyzwań i spełnienia wszystkich marzeń, a kochanym dzieciom życzymy uśmiechu od ucha do ucha, wyjątkowego czasu spędzonego z rodzicami, spełnienia najskrytszych marzeń i odkrywania swoich talentów!

Prezes Zarządu Marta Kowalska
wraz z dyrekcją i zespołem



MAGIC WORLD
PRESCHOOL



Szanowni Państwo, w ten szczególny, grudniowy czas chcielibyśmy złożyć Wam świąteczne życzenia - niech będzie to czas pełen radości oraz spokoju.

Życzymy aby Słońce zawsze rozświetlało Wasze życie. Spędźcie te wyjątkowe święta w ciepłej atmosferze wraz z najbliższymi, odpocznijcie od codziennego zgiełku i nabierzcie sił na cały przyszły rok.

W Nowym Roku życzymy z kolei pasma sukcesów, wielu chwil wartych świętowania i nieustannego rozwoju.

Prezes Zarządu SOLAR-PROJECT Jakub Kowalski
wraz z zespołem



SOLAR-PROJECT



Jako Stowarzyszenie na rzecz promocji Przedsiębiorców w Złotnikach życzymy wszystkim przedsiębiorcom i mieszkańcom naszej małej Ojczyzny dobrego wypoczynku w nadchodzącym okresie świątecznym i niezapomnianych, rodzinnych, pachnących choinką świąt Bożego Narodzenia.

Niech ten wyjątkowy czas będzie obfitował w wiele magicznych chwil w atmosferze miłości i radości.

Życzymy zdrowia i spełnienia najskrytszych pragnień, a Nowy Rok niech przyniesie każdemu wiele sukcesów i ekscytujących momentów.

Wspaniałych świąt!
Mecenas Mirosław Maciejewski



Gwiazdka w prostych krokach

Odetchnij.



Przytul bliską osobę.



Spróbuj świątecznego piernika.



Popatrz w niebo! Już jest!



Dużo zdrowia, pomyslności i realizacji wszelkich,
małych i wielkich planów

życzy Leroy Merlin!

SUCHY LAS, ul. Złotnicka 1

LEROY MERLIN

Diagnostyka+

ZAPRASZAMY
DO PUNKTU POBRAŃ
DIAGNOSTYKI W **SUCHYM LESIE**
OS. SZAFIOWE 2A

poniedziałek - piątek 7:30 - 14:00
pobrania mat. do 12:00
soboty: 7:30 - 10:00

W Punkcie realizujemy:

- + Program 40PLUS
- + Szereg badań profilaktycznych



ZAPRASZAMY NA BADANIA I SKORZYSTANIA
Z BADAŃ W RAMACH AKCJI PROFILAKTYCZNEJ.

www.diagnostyka.pl
Infolinia 663 680 217 wew. 1



Twój partner w transporcie
krajowym i międzynarodowym.

Strategiczny partner
w logistyce



Własnych pojazdów

250

Ładunków tygodniowo

1000

Lat na rynku

20

Wykwalifikowanych specjalistów

30+



Transport

Jesteśmy profesjonalistami. Transportujemy wszelkiego rodzaju towary, gdziekolwiek się znajdują. Własną flotą pojazdów.

Pewność i bezpieczeństwo transportu

Firma Henzel specjalizuje się w transporcie do Wielkiej Brytanii i całej Europy. Dzięki własnej flocie ponad 250 ciężarówek zapewniamy sprawny i bezpieczny transport. Zatrudniamy wyłącznie doświadczonych spedytorów i kierowców, którzy dbają o Twój towar na każdym etapie transportu.

Kompleksowy transport od A do Z

Oferujemy usługi transportowe ładunków częściowych oraz cało-pojazdowych z Polski do całej Europy oraz z powrotem.



Magazynowanie

Twoje towary są u nas bezpieczne. Posiadamy własny magazyn przeładunkowy.

Dbamy o bezpieczeństwo Twoich towarów

Usługa magazynowania produktów skierowana jest do każdego, kto poszukuje odpowiedniego miejsca do przechowywania swoich towarów przez określony czas zgodnie z ustalonymi zasadami.

Rodzinną firmą z wartościami

W 1981 roku Henryk Henzel rozpoczął swoją działalność jako przewoźnik z jednym, a później dwoma pojazdami marki Jelcz. Już wtedy wiedział, że transport będzie jego pasją i biznesem, który warto rozwijać.



Doradztwo

Dysponujemy kadrą doświadczonych spedytorów, którzy pomogą w wyborze środka transportu

Naszą siłą są ludzie

Dzisiaj firma Henzel zatrudnia obecnie ponad 300 osób i dysponuje flotą łącznie ponad 250 własnych ciężarówek. Firma cieszy się nie tylko stabilną pozycją w branży transportowej, ale także szybko się rozwija.

Krystian Henzel Sp. J.
ul. Kobylnicka 45, Bugaj
62-007 Biskupice
transport@henzel.pl
Tel. + 48 507 050 670