

# SUCHOLESKI

MAGAZYN MIESZKAŃCÓW GMINY

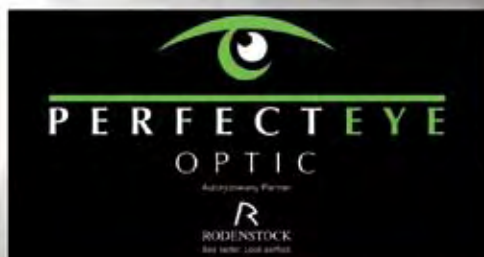
Nr 5 (16)  
MAJ  
2013



SuchyLas  +FOR YOU

BOWA  
EINFACH SICHER

ISSN 2084-8048



**mini moda na wielkie okazje**



**KREDYTY TRZEBA  
SPŁACAĆ s.6**



**KRYZYS IM  
NIESTRASZNY s.23**



**CZTERY KOŁA  
NA POKAZACH s.24**



# DNI GMINY SUCHY LAS 22 CZERWCA 2013

godz. 12.00 DRZWI OTWARTE  
W CENTRUM KULTURY

- wystawa kwiatów i pokaz florystyczny
- warsztaty artystyczne

godz. 16.00 PARADA MIESZKAŃCÓW

(początek: parking przy kościele)

ulicami: Bogusławskiego, Rolna, Młodzieżowa z udziałem  
dziecięcych zespołów folklorystycznych  
z Indii, Chorwacji i Słowacji

godz. 17.00 KONCERTY

(parking przy Hali GOS w Suchym Lesie,  
ul. Szkolna – w razie niepogody Hala GOS)

- Orkiestra Dęta Chłudowo
- występ dziecięcych zespołów folklorystycznych  
z **INDII, CHORWACJI i SŁOWACJI**

- Kapela Góralska z Poronina

- Zespół Pieśni i Tańca Chłudowianie

20.30 – koncert zespołu rockowo-folkowego Bartnicki

22.00 – **GWIAZDA WIECZORU:**

**VOO VOO I KOZAK SYSTEM**

Na zakończenie pokaz sztucznych ogni!

zaprasza



WÓJT GMINY  
SUCHY LAS

SIMPLY CLEVER

amazing | a'merzin |  
to znaczy, że sąsiedzi pytają,  
czy to naprawdę ŠKODA



ŠKODA



Nowa ŠKODA Octavia wywołuje zachwyt.

Możesz być dumny z tego, że wiesz, co dobre.

Sprawdź więcej znaczeń słowa „amazing” na [www.nowaskodaoctavia.pl](http://www.nowaskodaoctavia.pl)  
Umów się na jazdę próbną, wysyłając SMS o treści ŠKODA pod numer 3377 lub skanując kod.

Koszt SMS-a zgodnie z taryfą operatora GSM. W zależności od wariantu i wersji, zużycie paliwa w okolicach 3,8 do 6,1 l/100 km, emisja CO<sub>2</sub> od 99 do 141 g/km.  
Informacje dotyczące odzysku i recyklingu pojazdów wycofanych z eksploatacji na stronie [www.skoda-auto.pl](http://www.skoda-auto.pl)



ORGANIZATORZY:



PATRONAT:







## AKTYWNE LATO 2013 z DAGAMA

### DLA DZIECI

Przygotowaliśmy dla Was półkolonie językowe w dwóch wersjach:

**The Pirates' Adventure**  
przygody piratów

**Alone in New York**  
sami w Nowym Jorku

terminy:  
22.07 – 26.07, 29.07 – 02.08, 05.08 – 09.08

### DLA DOROSŁYCH

- Wakacyjne kursy językowe dla młodzieży i dorosłych w szkole w Suchym Lesie:  
- kursy standardowe - 2 lub 4 tygodnie intensywnej nauki  
- kursy specjalistyczne
- Kursy w naszej partnerskiej szkole Anglo-Continental w Anglii

**Suchy Las,  
Nowy Rynek 8**

T: 61/ 651 10 51, M: 601 153 158  
e-mail: biuro@dagama.com.pl  
www.dagama.com.pl  
www.facebook.com/sjodagama



świat języków obcych

## ZAPRASZAMY NA WYJĄTKOWY WEEKENDOWY OBIAD!

Ciesz się bogactwem tradycyjnych smaków również w Twojej okolicy. W odnowionych wnętrzach Restauracji Hotelu Ilnon, znajdziesz szeroki wybór domowych potraw.

Nad wymienionym smakiem dań czuwa utytułowany Szef Kuchni.



### SZEF KUCHNI POLECA:

**KACZKA Z ŻURAWINĄ I GLAZUROWANYMI JABŁKAMI** oraz pyzami drożdżowymi  
49 zł -50% z ulotką: **24,50 zł**

**PIECZONE ŻEBERKA W SOSIE ŻUBRÓWKOWYM** podane z pieczonymi ziemniakami, grillowaną cukinią i sosem czosnkowym  
34 zł -50% z ulotką: **17 zł**

**STEK WOŁOWY Z SOSEM PIEPRZOWYM** podany z frytkami i grillowanymi warzywami  
58 zł -50% z ulotką: **29 zł**

### ILONN HOTEL

ul. Szarych Szeregów 16  
60-462 Poznań

### Rezerwacje:

tel: +48 61 668 75 75  
tel: +48 668 89 75 75  
mail: rezerwacja@ilnonnhotel.pl

www.ilnonnhotel.pl

## 50% ZNIŻKI NA WEEKENDOWE OBIADY\*

\*OFERTA OBOWIĄZUJE W WEEKENDY DO KOŃCA ROKU 2013 ORAZ NIE DOTYCZY NAPOJÓW I ALKOHOLI. KUPON JEDNORAZOWEGO UŻYTKU DO WYKORZYSTANIA PRZEZ MAKSYMALNIE 4 OSOBY.

Szanowni Państwo!

Po długiej zimie z prawdziwą przyjemnością cieszyliśmy się urokami ładnej wiosny. Za nami już maj, słoneczny w większości, choć z deszczową końcówką. A przed nami lato, miejmy nadzieję, że ciepłe i pogodne. Lato to bowiem czas urlopów oraz kąpieli w morzu i jeziorach. W tej sytuacji trudno się dziwić, że na nasze łamy znów wraca temat Strzeszyna, którego wody już nie są tak czyste, jak kiedyś. Niestety, o zatrucie jeziora poznańska prasa oskarża głównie naszą gminę. Wójt Grzegorz Wojtera od odpowiedzialności nie ucieka, ale podkreśla, że z całą pewnością nie wszyscy truciele pochodzą z Suchego Lasu. Przeczytacie o tym Państwo w relacji z sesji Rady Gminy. Ze swej strony mam nadzieję, że w tej sprawie gmina i miasto, a także województwo będą ściśle współpracować, dzięki czemu uda się w końcu dopaść wszystkich winnych, niezależnie od tego, gdzie mieszkają. Piękne Jezioro Strzeszyńskie jest przecież wspólnym dobrem zarówno poznaniaków, jak i mieszkańców okolic Poznania.

Kto się kąpać nie lubi, też się latem nie powinien nudzić. Najcieplejsza pora roku obfituje bowiem w szereg plenerowych wydarzeń, jak rajdy czy festyny. Niektóre z tych wydarzeń miały zresztą już miejsce w maju. I tak kilkuset rowerzystów, nie bojąc się deszczu, przejechało wiele kilometrów, by we wsi Glinno na poligonie biedruskim oddać hołd urodzonemu tam twórcy polskiego teatru dramatycznego – Wojciechowi Bogusławskiemu. Przeczytacie o tym Państwo w reportażu

„Rowerem po zdrowie i młodość”.

Kto zaś nie lubi pedałować, miał ostatnio okazję wziąć udział w spacerze. Gdzie? Ano, we wsi Gołęczewo. Z okazji okrągłego jubileuszu tej miejscowości, odbył się tam barwny korowód. W pochodzie, poza pieszymi, wzięli udział także konni rycerze. O nietypowym festynie przeczytacie w tekście „700 lat minęło”.

No dobrze, wróćmy jednak z przeszłości do czasów obecnych. Miesiąc temu cieszyłam się z Państwem, że nasza gmina się rozwija. Dziś mamy jeszcze większy powód do radości – rektor Uniwersytetu Ekonomicznego w Poznaniu zapewnia nas, że już wkrótce nasz kraj wyjdzie z kryzysu. Skąd ten optymizm? Wszystkiego się dowiecie, jeśli przeczytacie bardzo ciekawy wywiad z profesorem Marianem Gorynią.

Milej lektury!

## SUCHOLESKI MAGAZYN MIESZKAŃCÓW GMINY

### Wydawca

Media Consulting  
ul. Obornicka 1, 62-002 Jelonek  
NIP: 514-010-57-01

### Redakcja

Sucholeski Magazyn  
Mieszkańców Gminy  
www.sucholeski.eu

### Redaktor naczelna

Agnieszka Łęcka  
agnieszka.lecka@sucholeski.eu  
tel. 669 69 00 36

### Redagują

Barbara Kozłowska  
b.kozlowska@sucholeski.eu  
Krzysztof Ulanowski,  
k.ulanowski@sucholeski.eu  
Janusz Berger, Paweł Okoński

### Projekt okładki

Renata Kowalczyk  
fot. Krzysztof Hadula

### Fotografia

Jacek Kiljan, Dawid Flieger,  
Krzysztof Hadula, Jarosław Ślęzak

### Reklama

reklama@sucholeski.eu  
Koordynator marketingu i reklamy  
Agnieszka Łęcka  
669 69 00 36  
agnieszka.lecka@sucholeski.eu  
Jacek Kiljan  
600 536 514  
jacek.kiljan@sucholeski.eu

### Skład

Mikronatura Środowisko sp. z o.o.  
ul. Wachowiaka 8a  
60-681 Poznań

### Druk

GRAFMAJ PW  
Czesław Majorek  
ul. Szkolna 102  
62-002 Suchy Las  
nakład 6200 egz.

W numerze polecamy:



8 BIOCONNECT 2013



Blizsza ciała koszula 12

700 lat minęło... 18



20-21 Rowerem po zdrowie i młodość

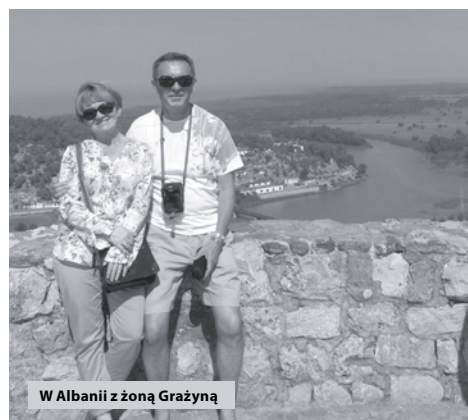


fot. Hubert Szobak/uchylajcie, makijaż i fryzura wykonana przez Salon Urody Anagarda



# Kredyty trzeba spłacać

Z prof. Marianem Gorynią, rektorem Uniwersytetu Ekonomicznego w Poznaniu, mieszkańcem Suchego Lasu i maratończykiem, rozmawiamy o kryzysie gospodarczym, strefie euro, komunikacji w aglomeracji poznańskiej, podróżach i bieganiu.



W Albanii z żoną Grażyną

## - Kiedy wyjdziemy z kryzysu?

- Jeżeli pyta Pan o Polskę, to przede wszystkim nie używałbym określenia „kryzys”, lecz „spowolnienie gospodarcze”. A co do tego, kiedy się z tym spowolnieniem uporamy, to przewidywania są różne. Osobiście jestem optymistą i uważam, że wychodzenie z tej quasi-stagnacji rozpocznie się już w drugiej połowie tego roku. A jeżeli większość z nas w to uwierzy i będzie o tym mówić, prawdopodobieństwo, że tak się właśnie stanie, będzie wyższe (uśmiech).



Nad Maltą, tuż przed metą „Ekonomicznej Piątki”



We Francji nasz rozmówca mógłby zamieszkać



Wśród gościnnych Peruwiańczyków

## - Na czym opiera Pan Profesor swoje optymistyczne przewidywania?

- Na obserwacji gospodarki niemieckiej, z którą nasza gospodarka jest związana. Oczywiście wzrost w Polsce zależy nie tylko od wzrostu w Niemczech, ale i – jak wspominałem – od nastrojów w społeczeństwie polskim, który przekłada się na poziom popytu wewnętrznego. W tej chwili, nawet wśród osób stosunkowo zamożnych, dominuje przekonanie, że trzeba oszczędzać. Tymczasem przez takie zapobiegawcze oszczędzanie przedłużamy czas trwania spowolnienia gospodarczego.

## - Kiedy rozpoczął się obecny, światowy kryzys, niektórzy utracili wiarę w wolny rynek. Słusznie?

- Zaczniemy od tego, że z wolnym rynkiem w postaci czystej nie mamy do czynienia nigdzie na świecie. I dobrze, ponieważ wolny rynek sam wszystkiego by nie załatwił; musi działać w ramach, jakie tworzą przepisy prawa i instytucje państwowe. Żaden rozsądny ekonomista, żaden najbardziej nawet radykalny liberal czy – jak to się popularnie teraz mówi – neoliberal nie powie, że państwo jest niepotrzebne.

## - Są ludzie, którzy najchętniej widzieliby państwo jedynie w roli „nocnego stróża”.

- Zgadzałem się, że rolę państwa należy minimalizować, ale nie można i nie należy jej eliminować. Rolę państwa jako właściciela firm, tzw. spółek Skarbu Państwa trzeba zmniejszyć. W moim przekonaniu w Polsce udział tych spółek w tworzeniu produktu krajowego jest wciąż zbyt wysoki. Po części jest to dziedzictwo poprzedniego systemu. Ale nikt nie zastąpi państwa w budowaniu instytucji gospodarki rynkowej, dobrego prawa itp.

## - Czy powinniśmy jak najszybciej wejść do strefy euro?

- Na pewno powinniśmy do niej wejść, jednak krok ten musi być racjonalny, nie powinniśmy działać pochopnie. W tej chwili zresztą nie spełniamy kryteriów z Maastricht. Z drugiej strony nie należy odsuwać przystąpienia do strefy euro na bliżej nieokreśloną przyszłość. Jako państwo członkowskie Unii Europejskiej zobowiązaliśmy się do przyjęcia euro. - Euroseptycy wróżą rychły rozpad Unii Europejskiej.

- Jeżeli Unia uporządkuje swoje sprawy ekonomiczno-finansowe, to z pewnością się nie rozpadnie.

## - Nasi słowaccy sąsiedzi weszli do strefy euro już kilka lat temu. Wyśli na tym źle czy dobrze?

- Oceny są podzielone, ale według mnie postąpili słusznie. Pomimo przejściowego zahamowania wzrostu gospodarczego, co zresztą niekoniecznie wiąże się z przyjęciem wspólnej waluty. Pamiętajmy, że kraj, który znajduje się w strefie euro, zyskuje na wiarygodności gospodarczej. Oczywiście euro samo w sobie nie gwarantuje takiej wiarygodności – pokazuje nam to chociażby przykład Grecji czy Hiszpanii. Z drugiej strony, gdyby te kraje znajdowały się poza strefą, ich wiarygodność byłaby jeszcze niższa.

## - Skoro już mowa o wiarygodności, to czy Grecja i Hiszpania nie obniżają wiarygodności samego Eurolandu?

- Zapewne tak, co jednak nie oznacza, że przyjęcie obu krajów do strefy euro nie było rozstrzepane. W chwili przyjęcia ich sytuacja nie była przecież zła. Niedobrze się natomiast stało, że w ramach Unii Europejskiej nie stworzono instrumentów, które by uniemożliwiły powstanie problemów zadłużeniowych w krajach członkowskich. Jeżeli ktoś zarabia tysiąc złotych miesięcznie, a wydaje półtora tysiąca, to w końcu wpadnie w tarapaty. Dotyczy to Pana, mnie, miasta Poznania, gminy Suchy Las, a także państw. Unia Europejska ponosi jednak tylko część winy. Przede wszystkim winni są lokalni politycy, którzy składali wyborcom nierealistyczne obietnice.

## - A może winni są wyborcy, którzy takich obietnic oczekiwali? Innymi słowy, może wina leży po stronie demokracji?

- Cóż, skoro Pan chciałby to w ten sposób zapisać... Osobiście jednak uważam, że demokracja jest lepsza niż jakiś oświecony totalitaryzm, więcej, że to najlepsza forma funkcjonowania społeczeństw. Ludzie potrzebują jednak edukacji społeczno-ekonomicznej. Muszą znać prostą prawdę, że kredyty trzeba spłacać.

## - Ale kto miałby ich edukować?

### Politycy, naukowcy, media?

- Wszyscy po trochu, ale przede wszystkim szkoła, od podstawówki po uniwersytet. Wójtom, prezydentom miast czy marszałkom województw powinno zależeć na tym, żeby rządzić wykształconymi obywatelami. Dzisiejszy kapitalizm, mimo wielu swoich wad, to najlepszy produkt, jaki w swojej historii wymyśliła ludzkość, jeżeli chodzi o możliwość zaspokajania szeroko pojętych potrzeb społecznych. Poprzed-

nie systemy były mniej efektywne, a socjalizm – nierealizowalny. „Każdemu według jego potrzeb” – to ładne hasło, ale te potrzeby potrafią rosnąć w nieskończoność. Jeżeli damy wszystkim po samochodzie, to ludzie zaczną się domagać mercedesów, najlepiej klasy S. Nie zastanawiamy się więc, jak dzisiejszy system obalić, ale jak go usprawnić. Drogi wyjścia z problemów nie wskażą nam hiszpańscy Oburzeni, choć zgadzam się, że bezrobocie powinno być niższe, bieda mniej, a rozwarstwienie społeczne – mniejsze. Także w interesie tych bogatych, którym niepokoją społeczne z pewnością nie są na rękę.

## - Podpytywałem Pana wcześniej o Pański stosunek do demokracji, bo niektórzy ekonomiści zdradzają wielo ciepłych uczuć do autorytarnych Chin.

- Gospodarcze sukcesy Chin na pewno mogą fascynować, jednak nie wolno zapominać, że są one okupione łamaniem praw człowieka, krzywdą wielkich grup ludzi, brakiem zabezpieczeń społecznych i edukacji państwowej, a także gwałtem na środowisku naturalnym.

## - Czy to miłość do środowiska naturalnego sprowadziła Pana z dużego miasta na wieś?

- Z Poznania do Suchego Lasu przeprowadziłem się w 2002 r., zamieniając segment w szeregowcu na wolnostojący dom z dużym ogrodem. Nie taję, iż korzystam z przywilejów, jakie daje mieszkanie na wsi, w otoczeniu przyrody, ale jednak w pobliżu dużego miasta. W Suchym Lesie mieszka się wspaniale.

## - Proces polegający na migracji ludności z centrum aglomeracji na jej obrzeża często jest jednak oceniany negatywnie.

- Pomimo to trudno jednak odmówić ludziom prawa do poszukiwania lepszego losu, jakim jest chociażby możliwość mieszkania w domu z trawnikiem i ogrodem. Owszem, taki dom można kupić także w Poznaniu, jednak pod miastem ceny są zdecydowanie niższe.

## - Koszta są jednakże takie, że wiele osób codziennie tkwi w korkach. Czy utworzenie szybkiej kolei miejskiej, która funkcjonowałaby podobnie jak metro na Zachodzie, skłoniłoby Pana do rezygnacji z samochodu na rzecz komunikacji publicznej?

- Bywa, że muszę dojechać autem do centrum Poznania nawet dwa razy dziennie, jednak nie rozpaczam z tego powodu. A co się tyczy kolei miejskiej, najpierw trzeba by zbadać opłacalność takiego przedsięwzięcia. Przypadkiem znam symulację potencjalnego ruchu tramwajowego na Ławicę. Okazuje się, że przewidywana intensywność takiego ruchu byłaby zbyt mała, żeby opłacało się budować torowisko. Lepiej opłacało się budować ulice.

## - Samochód jest jednak coraz więcej, a nie da się poszerzać ulic w nieskończoność.

- Można jednak racjonować wjazd do miasta i wypuścić na ulice więcej autobusów. Jak Pan widzi, nie jestem wrogiem komunikacji publicznej. Swoją drogą, jak Pan dziś dotarł z Suchego Lasu do Poznania?

## - Przyjechałem autobusem. Ale często przybiegam.

- Mnie obowiązki zawodowe dają niewiele czasu na bieganie, a kiedy tylko udaje mi się wygospodarować wolną godzinę, biegnę z domu nad Strzeszynek, obiegam jezioro i wracam. W sumie to 11,8 km. Lubię biegać po lesie, obcować z przyrodą. Nie boję się spotkać dzika. Wbrew obawom niektórych, nie jest to przecież krwiożerczy drapieżnik, który myśli tylko o tym, żeby nas zaatakować (śmiech). A w zimie, kiedy dni są krótsze, biegnę po dobrze oświetlonych uliczkach Suchego Lasu.

## - Startował Pan Profesor w jakichś zawodach biegowych?

- Owszem, dwa razy wziąłem udział w półmaratonie w Poznaniu, dwa razy w Pile i raz w Murowanej Goślinie, a w ubiegłym roku zdecydowałem się na start w poznańskim

maratonie, który ukończyłem w czasie czterech godzin i piętnastu minut. Startuję także w krótszych biegach, jak chociażby organizowana przez moją uczelnię Ekonomiczna Piątka. W bieganiu fajne jest to, że nie trzeba mieć 20 lat, żeby w stosunkowo krótkim czasie poprawić swój wynik w półmaratonie o 20 minut. A to motywuje.

## - Z okazji tegorocznych Dni Gminy Suchy Las w naszej miejscowości odbędzie się bieg na 10 km. Weźmie Pan w nim udział?

- Chętnie, w końcu tu mieszkam. - Na Pańskiej stronie internetowej przeczytałem, że dużo Pan podróżuje. Zabiera Pan ze sobą buty do biegania?

- Zabieram. Za granicą staram się nie tylko zwiedzać, ale i znaleźć odrobinę czasu na krótką przebieżkę.

## - Był Pan w obu Amerykach, w Europie, na Bliskim i Dalekim Wschodzie. Gdyby Pan miał wybrać idealne miejsce do mieszkania...

- ... wybrałbym Polskę. Bardzo lubię wyjeżdżać za granicę, ale bardzo też lubię wracać. Zresztą akurat w maju i czerwcu staram się nigdzie nie wyjeżdżać, bo to w naszym kraju jest wtedy najpiękniej.

## - Powiedzmy jednak, że Polski nie może Pan wybrać.

- W takim razie wybrałbym Francję. Ze względów językowych, bo znam francuski. Ale także z uwagi na klimat, kulturę, kuchnię i... geografę. Chyba żaden kraj w Europie nie może konkurować z Francją, jeśli chodzi o rozmaitość form krajobrazowych.

## - Mam Pan troje dzieci, ale tylko jedno z nich podążyło Pańskim śladem i ukończyło studia na Uniwersytecie Ekonomicznym. Pozostałych dwoje wybrało UAM. Nie ma Pan żalu?

- Nie mam. Po pierwsze, nie można nikomu narzucać własnej drogi życiowej. Po drugie, zarówno córka, jak i syn, którzy ukończyli UAM, wybrali potem studia podyplomowe na Uniwersytecie Ekonomicznym.

Krzysztof Ulanowski

**Profesjonalne porady dietetyczne, trener personalny sportów siłowych i fitness, instruktor pływania, trener aqua basic z niemowlakami.**

**Bartłomiej Kubel**  
tel. 721 974 281  
email : shaq.kaktus@wp.pl

**SALA 80 m<sup>2</sup>**

**DO WYNAJĘCIA NA WESELE, CHRZCINY, URODZINY I INNE SPOTKANIA**

**TEL. 602 645 995**

**ZAKŁAD STOLARSKI EX**

**MEBLE NA KAŻDY WYMIAR**

ul. Nad Torem 15A  
62-002 Chłudowo  
tel. 602 249 728  
tel./fax 61 811 6565  
www.ex-meble.pl

**NIEMIECKI**

**TŁUMACZENIA TECHNICZNE, HANDLOWE I INNE KONWERSACJE, KOREPETYCJE**

dr Szymon Oszczudłowski  
oszczudlowski@yahoo.de  
tel: +48 662 457 061

**MAŻ NA TELEFON - 798 789 890**

- irytująco ciekący kran
- zacinający się zamek od łazienki
- luźne gniazdko
- paskudnie skrzyżujące łóżko albo drzwi,
- brak światła w łodówce, korytarzu i garderobie,
- szafę w złym miejscu, bądź szafę nie złożoną,
- zatkany zlew, prysznic i wannę,
- niedomykające się okno i okno się nie otwierające,
- odpadające kafelki, okleiny, tapety i inne gadzety,
- szpachlowanie, malowanie,
- wymiana piecyka, muszli, syfonu i na wieży dzwonu,
- powieszenie karniszy, firan, stylowych zastaw,

- montowanie prawie wszystkiego – prawie wszędzie,
- burzenie i stawianie ścian,
- ukrywanie kabli, przewodów,
- koszenie, ścinanie, rąbanie i przesadzanie,

**POPRAWIANIE PO FACHOWCACH**

Godzina napraw kosztuje tylko 49 zł.  
Bez kosztów dojazdu.

Awarie w niedziele, święta oraz po godzinie 19  
– pierwsza godzina + 100%



## Trendy, innowacje i sposoby na rynkowy sukces w biobranży na BIOCONNECT 2013!

Prawie 130 uczestników oraz 9 prelegentów z Polski i zagranicy wzięło udział w zakończonej 16 maja br. dwudniowej konferencji BIOCONNECT 2013. Na terenie Centrum Konferencyjnego NTPP przedstawiciele firm, ośrodków badawczych oraz środowisk akademickich dyskutowali o najnowszych trendach, innowacjach oraz sposobach na rynkowy sukces w międzynarodowym biobiznesie. Jedno z najważniejszych w Polsce spotkań branży biotechnologicznej i Life Sciences zorganizowało po raz trzeci Stowarzyszenie BIOREGION Wielkopolska oraz Nickel Technology Park Poznań. Patronem honorowym tegorocznej konferencji było Ministerstwo Nauki i Szkolnictwa Wyższego.



Sesja posterowa



Sesja panelowa, wykład Erika Lunda z MSD



Maria Grolik z Uniwersytetu Jagiellońskiego, zdobywczyni nagrody w sesji posterowej

Odbywająca się w dniach 15-16 maja br. konferencja BIOCONNECT 2013 zatytułowana „Facilitating dialogue between business and academia” zgromadziła w Centrum Konferencyjnym NTPP oraz ośrodku biomedycznym Nickel BioCentrum prawie 140 uczestników z Polski i zagranicy. Światowej klasy eksperci z 6 krajów, doświadczeni przedsiębiorcy oraz polscy naukowcy i studenci dyskutowali o najnowszych trendach i innowacjach, rozwiązaniach ułatwiających transfer wiedzy do biznesu oraz sposobach na osiągnięcie rynkowego sukcesu w międzynarodowym biobiznesie.

Ogromnym zainteresowaniem środowisk akademickich z całego kraju cieszyły się przeprowadzone w pierwszym dniu konferencji warsztaty prawnika Franka Landolta z Belgii. Wiceprezes firmy biofarmaceutycznej Ablynx N.V. zaprezentował praktyczny wymiar patentowania i licencjonowania oraz opowiedział, jak rozpocząć i z sukcesem prowadzić biznes w biosektorze. Warsztaty współfinansowane ze środków Samorządu Województwa Wielkopolskiego odbyły się pod patronatem Centrum Edukacji Bio-Medycznej.

W drugim dniu BIOCONNECT 2013 podczas 4 sesji panelowych swoją wiedzę oraz doświadczeniami zawodowymi podzieliło się z uczestnikami konferencji 9 prelegentów, bioekspertów z Izraela, Polski, Francji, Szwecji, Włoch oraz Belgii. Podczas swoich wykładów poruszyli oni zagadnienia dotyczące m.in. sprawdzonych na świecie rozwiązań umożliwiających przełożenie wyników badań naukowych na konkretne produkty i usługi, negocjacji i współpracy z potencjalnymi inwestorami, medycyny spersonalizowanej oraz tzw. innowacji otwartych w branży biotechnologicznej i Life Sciences.

Podobnie jak w latach poprzednich konferencji towarzyszyła sesja posterowa, do której zakwalifikowano ostatecznie 25 posterów. Dotyczyły one przede wszystkim prac badawczo-rozwojowych w zakresie chemii, biotechnologii i medycyny.

Najwięcej pomysłów zaprezentowali w tym roku naukowcy z Poznania. – mówi Dagmara Nickel, prezes NTPP oraz Stowarzyszenia BIOREGION Wielkopolska – Główna nagroda, którą przyznało jury w składzie: Judyta Cielecka-Piontek z Uniwersytetu Medycznego w Poznaniu, Anna Krause z firmy PozLab oraz Maciej Wierzbicki z Centrum Edukacji Bio-Medycznej, powędrowała jednak do Krakowa. Czek w wysokości 2 tys. zł trafił do rąk Marii Grolik z Uniwersytetu Jagiellońskiego oraz jej zespołu za poster prezentujący wyniki badań nad nowymi materiałami silikonowymi do zastosowania w okulistyce. Wyróżnienie zdobył natomiast zespół z Instytutu Genetyki Człowieka PAN w Poznaniu oraz Uniwersytetu w Greifswaldzie za poster definiujący nowy cel terapeutyczny w leczeniu białaczek.

Relacja z konferencji BIOCONNECT 2013 oraz prezentacje poszczególnych prelegentów będą dostępne na stronie [www.bioconnect2013.pl](http://www.bioconnect2013.pl) oraz na portalu Facebook: [www.facebook.com/NTPPoznan](http://www.facebook.com/NTPPoznan).

Patroni honorowi konferencji BIOCONNECT 2013: Urząd Marszałkowski Województwa Wielkopolskiego, Ministerstwo Nauki i Szkolnictwa Wyższego, Starostwo Powiatowe w Poznaniu, Urząd Miasta Poznania, Uniwersytet Medyczny im. Karola Marcinkowskiego w Poznaniu, Uniwersytet Przyrodniczy w Poznaniu, Centrum Edukacji BioMedycznej oraz Centrum Badań Przedklinicznych i Technologii CEPT.

Patroni medialni: Puls Biznesu, Polska Głos Wielkopolski, Radio Merkury, Biotechnologia.pl.

Konferencja BIOCONNECT 2013 została dofinansowana ze środków unijnych w ramach projektu „Rozwój platformy współpracy w ramach Stowarzyszenia BIOREGION Wielkopolska”, współfinansowanego ze środków Wielkopolskiego Regionalnego Programu Operacyjnego na lata 2007-2013.

## Mini moda na wielkie okazje

A tych okazji w maju i czerwcu mamy co nie miara. Dzień Matki, dzień Ojca, zakończenie roku szkolnego, po drodze jeszcze Komunia u rodziny i... najważniejsze święto dla naszych milusińskich – dzień dziecka.

Zdarza się, że naprawdę zastanawiamy się (my – mamy chyba najczęściej), w co ubrać pociechę tak, żeby: - się nie spociła, - się nie przeziębiła, - wyglądała elegancko, - ale „na luzie”, - żeby jej było wygodnie (np. na huśtawce albo w piaskownicy), - by jednocześnie wzbudzała zachwyty innych mam w teje piaskownicy, itd... Wiadomo

też, że moment doboru garderoby jest niejednokrotnie ciężkim przeżyciem, gdy mamy do czynienia z zapałym sportowcem albo łowcą dżdżownic, a tymczasem dawno niewidziana ciocia oczekuje na obiedzie eleganckiego młodzieńca. Jak takiemu młodzieńcowi włożyć krawat (taki mały, z Kubusiem Puchatkiem choćby)? I koszulę

z kołnierzykiem? No i ten przykry moment dla każdej chyba mamy – gdy ukochana córeczka chce SAMA wybrać sobie sukienkę albo, co gorsza, ubiera wciąż...spodnie. Tych dylematów moglibyśmy mnożyć niezliczone ilości. Dlatego tym razem – modowe i stylowe życzenia dla wszystkich MAM i TATUSIÓW:

„Wszystkiego kolorowego, wygodnego, ciepłutkiego... od Waszych dzieci!”

W spełnianiu dziecięcych marzeń i oczekiwań Rodziców pomagają firmy, które swoją ofertę kierują właśnie do Was.

Sponsorzy okładki Magazynu z okazji Dnia Dziecka:



SKLEP INTERNETOWY [www.katiebaby.pl](http://www.katiebaby.pl)



PERFECT EYE OPTIC



Galeria Sucholeska

## Królowna spała w Suchym Lesie

Po raz kolejny w gościnnych murach sucholeskiego gimnazjum wystąpiły teatry dziecięce i młodzieżowe z całej Wielkopolski. Finał konfrontacji „Dzień dobry sztuce” odbył się pod patronatem marszałka województwa wielkopolskiego.

- Pan marszałek Marek Woźniak nie mógł osobiście przybyć, jako że wyjechał za granicę – usprawiedliwił nieobecny patron organizatorzy. – Jednak przesyła wszystkim widzom i artystom serdeczne pozdrowienia – zapewnił.

### Teatr wielki

Samorząd wielkopolski wsparł konfrontację finansowo. Już trzy lata temu festiwal teatralny stał się wydarzeniem rangi regionalnej. Do Suchego Lasu przybyli artyści z Poznania, Turku, Wągrowca, Kalisza, Jarocina i innych miejscowości naszego województwa. Wszystkie te zespoły młodzieżowe w większości publiczność powitała ogromnymi owacjami.

- Z całej Wielkopolski przyjechał do nas teatr wielki. Wielki entuzjazmem młodych artystów – podkreślali z emfazą organizatorzy.

Przybyłych witali przedstawiciele sucholeskiej elity, w tym sam wójt Grzegorz Wojtera, a także dyrektor

Ośrodka Kultury Gminy Suchy Las Urszula Habrych, przewodniczący Komisji Kultury Rady Gminy Krzysztof Pilas oraz dyrektor Gimnazjum im. Jana Pawła II Jarosław Krajewski. W imieniu gospodarzy przemówił wójt Wojtera:

- Witam was wszystkich gorąco w słonecznym Suchym Lesie! – rozpoczął swoje wystąpienie. – Mam nadzieję, że wiosenne słońce sprawi, że wasze nastroje staną się jeszcze lepsze. Cieszę się, że tu jesteście i życzę wam przyjemnych wrażeń – zakończył z uśmiechem.

### U honorowano Wojciecha

Jako pierwszy na deskach sucholeskiego gimnazjum wystąpił Teatr Szpilka Mini ze Szkoły Podstawowej nr 1 w Turku. Młodzi aktorzy przedstawili nam ciekawą i dowcipną wersję znanej i lubianej bajki o śpiącej królownie. Jurorzy docenili wysiłek artystów – turkowski teatr zdobył pierwsze miejsce w kategorii klas IV – VI. W kate-

gorii klas I – III najlepszy okazał się Teatr Integracyjny Władek ze Szkoły Podstawowej we Władysławowie, który przedstawił nam swoją wersję bajki o brzydkim kaczątku. W kategorii gimnazjów zwyciężył Teatr Na Dodatek w Przejściu z Gimnazjum nr 26 w ZSO nr 4w Poznaniu. Zwycięzcy otrzymali nagrody zwane „Wojciechami”. Jak się łatwo można domyśleć, organizatorzy uhonorowali w ten sposób ojca polskiego teatru Wojciecha Bogusławskiego, który urodził się w nieistniejącej już wsi Glinno na terenie obecnej gminy Suchy Las.

Talent młodych aktorów oceniały dwie grupy jurorów. Dziecięcemu jury przewodniczyła Magdalena Rudnicka z Grupy Teatralnej Niegrzeczne Dzieci w Suchym Lesie. Pracami dorosłego jury kierował aktor Artur Szych. Organizatorami konfrontacji byli Ośrodek Kultury Gminy Suchy Las oraz Poznańska Fundacja Artystyczna.

Krzysztof Ulanowski



fot. Krzysztof Hadula



fot. Jarosław Sługacz

**SPECJALISTA  
GINEKOLOG - POŁOŻNIK  
dr Karolina Chmaj-Wierzchowska**

zaprasza do gabinetu lekarskiego  
ul. Dalemińska 6, Poznań (Piątkowo)

tel. 600 11 66 76



# Strzeszynek to nie my

W czasie kwietniowej sesji Rady Gminy rozmawiano m.in. o zanieczyszczonym Jeziorze Strzeszyńskim, nowej szkole i tradycyjnie o dzikach.

Na początku sesji przegłosowano zmianę jej porządku. Poprosił o to wójt Grzegorz Wojtera, który chciał, żeby radni zajęli się m.in. uchwałą na temat budowy pomnika w Gołęczewie.

## Poradnia w szkole?

Wójt z kolei poprosił o to sołtys Gołęczewy Przemysław Majkowski.

- Pomnik to dwa glazy, na których chcemy odsłonić tablice z rokiem założenia wsi i rokiem obecnym – tłumaczył obecnym.

Tablice odsłonięto w czasie uroczystości obchodów siedemsetlecia Gołęczewy. Piszemy o tym w tekście pt. „700 lat minęło”.

Rajcy oczywiście nie mieli nic przeciwko budowie pomnika i odpowiednia uchwała została przegłosowana bez sprzeciwów.

Więcej pytań padło na temat gmachu filii Szkoły Podstawowej, który powstanie we wschodniej części Suchego Lasu, w rejonie ulic Jaśminowej i Rolnej. W nowej szkole uczyć się będą dzieci z klas I – III, a w murach budynku znajdzie się miejsce m.in. na dziesięć pomieszczeń klasowych i gabinet psychologiczny. Gmach będzie miał dwie kondygnacje nadziemne. Obok znajdzie się parking i boisko – na tyle duże, że teoretycznie będzie mogło służyć rozgrywkom ekstraklasy. O budowie szkoły opowiedziała obecnym dyrektor Referatu Oświaty Urzędu Gminy Violetta Pałaczar. Pytania w sprawie nowego gmachu miał m.in. radny Krzysztof Pilas:

- Chciałbym wiedzieć, czy w razie potrzeby wewnątrz znalazłoby się

miejsce dla poradni pedagogicznej? – pytał.

Przypomnijmy, że działającej w Suchym Lesie poradni groziła likwidacja i to właśnie radny Pilas najbardziej zaangażował się swego czasu w obronę placówki.

- Nie możemy zaplanować miejsca dla poradni bez porozumienia ze starostą – rozłożył tymczasem ręce wójt Grzegorz Wojtera.

- No, ale mi ze starostą rozmawiać nie wypada – zauważył Krzysztof Pilas.

W dalszej kolejności rajcy przegłosowali uchwalenie kilku miejscowych planów zagospodarowania przestrzennego, w tym m.in. planu dla rejonu ulic 1 Maja, Świerczewskiego i Ogrodowej w Biedrusku. Powstanie tam zabudowa mieszkaniowo-usługowa. Domy mieszkalne nie będą duże – najwyżej kilokurodzinne, a punkty usługowe to mogą być na przykład kawiarenki lub sklepiki.

## Konkurencja pomoże

Więcej emocji wzbudziła dyskusja na temat zmian w uchwale o Wieloletniej Prognozie Finansowej na lata 2013 – 2019. Emocje te związane były z obecnością na sali przedstawicieli kierownictwa gminnej spółki GCI, jak również i tym, że wbrew oczekiwaniom spółce nie udało się uzyskać dofinansowania z Unii Europejskiej na – mówiąc w największym skrócie – podłączenie naszej gminy do sieci.

- Innymi słowy za okablowanie będzie musiał zapłacić budżet gminy – zauważył przewodniczący Komisji Finansowo-Budżetowej Andrzej Rakowski. – Suma nie jest mała, bo cały projekt ma kosztować 4 mln zł – przypomniał. – Plus jest taki, że sieć będzie można od razu wykorzystać komercyjnie, a w przypadku dofinansowania Unia Europejska by na to nie pozwoliła – pocieszył.

Przedstawiciele spółki pocieszała z kolei społeczność Biedruska, oddalonego od reszty gminy i oddzielnego od niej rozległym obszarem poligonu. Mieszkańcy Biedruska czują się pomijani i w związku z tym internetowo wykluczeni.

- Bez obaw, w Biedrusku działa konkurencja, w tym m.in. Inea – do-

dawali im otuchy prezesi gminnej spółki.

Żadnych dyskusji nie wzbudził z kolei projekt uchwały o przekazaniu przez gminę nowego gmachu Ośrodka Kultury... Ośrodkowi Kultury. Obiekt zostanie przekazany na 10 lat, formalnie rzecz biorąc w drodze umowy najmu.

- Jest to konieczne, gdyż dzięki temu dyrektor ośrodka Urszula Habrych będzie mogła zabiegać o środki zewnętrzne – tłumaczył rajcom zastępca wójta Jerzy Świerkowski.

W takiej sytuacji radni oczywiście uchwałę przegłosowali bez żadnych sprzeciwów.

Do jednej z kontrowersyjnych spraw powrócono natomiast przy okazji wystąpienia radnej Grażyny Gronowskiej, przewodniczącej Komisji Rewizyjnej. Komisja ta zajmowała się ostatnio stypendiami, wyróżnieniami i nagrodami, które

Urząd Gminy przyznał działającym na naszym terenie sportowcom i działaczom sportowym. Nieoficjalnie dowiedzieliśmy się, że wątpliwość wzbudziła obecność koszykarzy wśród osób wyróżnionych. Szkopuł w tym, że koszykarze ci nie mieszkają na terenie naszej gminy, lecz m.in. w Poznaniu. Pojawili się w związku z tym głosy krytyczne, a samorządowcy chcieli dowiedzieć się, czy takie nagradzanie „obcych” jest zgodne z prawem.

- Komisja sprawdziła rzecz bardzo dokładnie i nie doszukała się w tej kwestii naruszeń prawa – poinformowała radnych przewodnicząca Grażyna Gronowska.

Nie jest żadną tajemnicą, że rozwój koszykówki wspiera radny Andrzej Rakowski, który w młodości sam uprawiał tę dyscyplinę sportu. Jeden z obecnych na sesji mieszkańców zapytał go, dlaczego koszykarze uczestniczą w rozgrywkach pod nazwą „Basket Poznań”.

- Dlaczego nie Suchy Las? – dociskał.

- Sprawa jest bardzo prosta – odpowiedział mu natychmiast radny Rakowski. – Nasi zawodnicy przystąpili do rozgrywek w poprzednim roku, kiedy jeszcze grali w barwach Poznania. Nie wolno nam zmieniać nazwy w trakcie trwania rozgrywek – wyjaśnił.

- Czy to oznacza, że w przyszłym roku zagrają już jako „Basket Suchy Las”? – upewniał się mieszkaniec.

- Oczywiście, że tak – uspokoił go Andrzej Rakowski.

## Dziki ryją na boisku

Pod koniec sesji powróciła sprawa ulicy Rolnej, o której wspomniano już przy okazji dyskusji o budowie nowej szkoły. Radny Ryszard Tasarz przypomniał, że na ulicy panuje chaos:

- Bardzo wielu kierowców łamie zakaz skrętu w lewo, co jest po prostu niebezpieczne – podkreślił. – Kiedy na tej ulicy zostanie wreszcie zmieniona organizacja ruchu? – pytał dramatycznie.

W odpowiedzi wójt Wojtera zapewnił go, że do takiej zmiany dojdzie i poprosił o cierpliwość. Radny Tasarz dopytywał także o dziki, które od jakiegoś czasu próbują dokonać inwazji na naszą spokojną miejscowość.

- Ostatnio zwierzęta te wtargnęły do ogródków w samym centrum Suchego Lasu – żalił się radny. – Zryły ziemię i uszkodziły ogrodzenia – dodał.

O dzikich świniami mówił też jego kolega Wojciech Korytowski, który poinformował, że czworonogi niszczą także nawierzchnię nowobudowanego boiska.

Gospodarz gminy zapewnił, że władze stawiają inwazji dzielny opór.

- Zabijamy dziki – powiedział rajcom wójt Grzegorz Wojtera. – Nawet dwa tygodniowo – podkreślił. – Wiem, że to nie wystarczy – dodał z zalem. – Wystąpimy do starosty o nowe zezwolenie – obiecał.

Sesja zakończyła się mocnym akcentem. Radny Krzysztof Pilas przeczytał artykuł z „Głosu Wielkopolskiego”, w którym dziennikarz zarzucał, że to nasza gmina zatruwa Jezioro Strzeszyńskie.

- Spotkałem się ostatnio w tej sprawie m.in. z wiceprezesem Markiem Zielińskim z WFOŚiGW oraz dyrektorem Leszkim Kurkiem z Wydziału Ochrony Środowiska Urzędu Miasta – poinformował wójt Wojtera. – Zasada jest taka, że kto truje, ten płaci – dodał. – I mam wrażenie, że w Poznaniu szukają płatnika – wyraził przekonanie. – Zrobimy, co w naszej mocy, żeby odnaleźć trucicieli, ale jestem przekonany, że winni znajdują się nie tylko na terenie naszej gminy – podsumował.

Krzysztof Ulanowski

# Dla dobra ludzi i jeży

Z Markiem Zielińskim, wiceprezesem Wojewódzkiego Funduszu Ochrony Środowiska i Gospodarki Wodnej w Poznaniu, rozmawiamy o programie „Kawka”.

## - Czy pojedynczy mieszkaniec, który chce na przykład wymienić piec, może skorzystać z programu „Kawka”?

- W sprawie wymiany pieca węglowego na piec gazowy lub olejowy pojedynczy mieszkaniec powinien się udać do Banku Ochrony Środowiska, z którym to bankiem WFOŚiGW zawarł umowę na udzielanie dotacji z naszych środków. Dotacja przeznaczona jest na spłatę kapitału do 40 proc. kosztów inwestycji - nie więcej niż 8000 zł na jedno przedsięwzięcie. Oprócz wspomnianych pieców umowa obejmuje budowę systemów grzewczych z zastosowaniem pomp ciepła i budowy systemów wentylacyjnych z odzyskiwaniem ciepła.

Program „Kawka” natomiast jest wspólnym programem Wojewódzkiego Funduszu z Narodowym Funduszem Ochrony Środowiska. Ma on na celu likwidację niskiej emisji, czyli między innymi pieców węglowych. W tym przy-

padku odbiorcą programu są jednostki samorządu terytorialnego, a pośrednio mieszkańcy. Dofinansowanie zostanie przeznaczone na przedsięwzięcia związane z likwidacją lokalnych źródeł ciepła (indywidualnych kotłowni opalanych na paliwa stałe, kotłowni zasilających kilka budynków oraz kotłowni osiedlowych) i podłączenie obiektów do miejskiej sieci ciepłowniczej lub ich zastąpienie przez źródło o wyższej niż dotychczas sprawności wytwarzania ciepła. Dotacją objęty będzie też zakup kolektorów słonecznych i termomodernizacja budynków wielorodzinnych, ale wyłącznie jako element towarzyszący przebudowie lub likwidacji źródła ciepła opalanego paliwem stałym. Odpowiadając wprost na pytanie - mieszkaniec skorzysta z programu „Kawka”, jeśli gmina będzie miała pomysł i wejdzie do programu. Ale też mieszkańcy mogą się zwrócić do władz gminy lub radnych z konkretnymi propozycjami.

# Serca ze złota

Aż sześciu mieszkańców naszej gminy, reprezentujących trzy stowarzyszenia, zostało uhonorowanych w ramach tegorocznej „Gali Wolontariatu”.

Przypomnijmy, że „Galę” już po raz piąty organizuje starostwo powiatowe, zaś jej celem jest wyróżnienie osób zaangażowanych w pomoc innym albo po prostu dzielących się z innymi swoją pasją.

## Ładowanie akumulatorów

- W naszym powiecie działa około 200 organizacji społecznych – powiedział dziennikarzem starosta Jan Grabkowski. – Serce rośnie, że wśród nas żyje tyle osób, którym się chce coś robić. Tacy ludzie pomagają nam „ładować akumulatory”. Dzięki nim łatwiej wierzyć, że świat nie jest taki zły. Tym bardziej, że działalność społeczna wymaga przecież poświęcenia swojego prywatnego czasu, co trzeba docenić zwłaszcza dziś, w dobie powszechnej pogoni za pieniądzem.

Co trzeba zrobić, żeby zostać zauważonym przez władze powiatu?

- Doceniamy ludzi z najprzeróżniejszych organizacji – podkreśla Jan Grabkowski. – To mogą być pasjonaci, którzy chcą zarazić nas na przykład bakcylem biegania czy jazdy na rowerze. Jednak nasze serca poruszają przede wszystkim ci, którzy pomagają potrzebującym.

## - Czy w WFOŚiGW nie zabraknie pieniędzy dla wszystkich chętnych?

- Na program „Kawka”, który ma być wdrażany w latach 2013 - 2018 przeznaczona jest suma 400 milionów złotych. Przedsięwzięcia, które będą realizowane w ramach tego programu, dotowane będą w wysokości 50 proc. kosztów kwalifikowanych. W skład tej kwoty wchodzi 45 proc. środków udostępnianych przez WFOŚiGW oraz pięć procent z WFOŚiGW. Dodatkowo istnieje możliwość uzupełnienia wsparcia finansowego w formie niskooprocentowanej pożyczki ze środków Funduszu łącznie z otrzymaną dotacją do 90 proc. kosztów kwalifikowanych.

Oczywiście trudno dziś przewidzieć czy wystarczy środków – wszystkie zależy od zainteresowania programem przez samorządy i liczby wniosków. Ale jeśli się program sprawdzi, to będzie zapewne kontynuowany w latach następnych wraz ze zwiększeniem środków finansowych.

## - Czy WFOŚiGW odniósł w ostatnim czasie jakiś spektakularny sukces w kwestii ochrony środowiska?

- Mógłbym powiedzieć, ile kilometrów kanalizacji, nowych oczyszczal-



ni ścieków bądź ciepłych budynków powstało przy udziale środków finansowych Funduszu, ale czasem nawet stosunkowo niewielkie pieniądze mogą pomóc rozwiązać problem związany z ochroną środowiska, który przez lata wydawał się być nierozwiązywalny. Od około dekady w Poznaniu giną jeże, które – przypomnę – znajdują się pod ochroną. Trasa migracji tych zwierząt przebiega przez rów odwadniający, znajdujący się obok torów Poznańskiego Szybkiego Tramwaju. Kiedy do tego rowu wpadały jeże, to niestety nie mogły już stamtąd wyjść i ginęły. W efekcie podjętych przez nas działań, MPK w Poznaniu otrzyma od WFOŚiGW dotację, dzięki której w rowach zostaną zamontowane specjalne wyjścia, co uratuje tym sympatycznym zwierzętom życie.

Rozmawiał Krzysztof Ulanowski

jak ludzkość – przypomniał. – Dziękuję wam, że w czasie, kiedy wszystko ma swoją cenę, potraficie ofiarować innym cząstkę siebie – skłonił się zebranym.

## Łaziki i Twórcze Mamy

Jak słusznie zauważył starosta Jan Grabkowski, uhonorowani zostali przedstawiciele stowarzyszeń o najróżniejszym charakterze. Czerwone róże i złote statuetki o kształcie serca otrzymali działacze takich organizacji, jak m.in. Stowarzyszenie Kulturalne „Orkiestra Dęta” ze Swarzędza, Klub Seniora w Tarnowie Podgórny, Bukowskie Towarzystwo „Amazonki”, Stowarzyszenie Przyjaciół Dzieci Specjalnej Troski w Swarzędzu, Towarzystwo Opieki nad Zwierzętami w Gruszczyńcu, Koło PTTK „Łaziki” w Swarzędzu, Kluby Honorowych Dawców Krwi w Swarzędzu i Czerwonaku, Stowarzyszenie „Twórcze Mamy” w Koziegłowach czy Stowarzyszenie „Morsy” w Swarzędzu. Wśród wyróżnionych znaleźli się także wolontariusze z naszej gminy. Małgorzata Furmaniak i Zdzisław Misiorny reprezentują Sucholeskie Towarzystwo Przyjaciół Europy, Piotr Koperski i Maciej Kachlicki – Sucholeskie Stowarzyszenie Pomocy Dzieciom, a Ryszard Głowacki i Wojciech Szulc – Towarzystwo Przyjaciół Gminy Suchy Las.

- To bardzo mile, kiedy człowieka doceniają – powiedział nam Ryszard Głowacki.

- Nie spodziewałem się tego wyróżnienia – dorzucił skromnie Wojciech Szulc. – W naszej gminie są przecież ludzie bardziej zasłużeni – zaznaczył. – Choć muszę przyznać, że mam chyba działalność społeczną w krwi. Właśnie zakładałem w Poznaniu Stowarzyszenie Przyjaciół Muzeum Instrumentów Muzycznych. Mój dziadek Zdzisław Szulc tworzył po wojnie tę placówkę z własnych zbiorów – zdradził.

A skoro już mowa o muzyce – uwieńczeniem sympatycznej uroczystości w starostwie był koncert muzyki klasycznej w wykonaniu duetu akordeonowego Roberta i Przemysława Degórskich z Zespołu Szkół Muzycznych w Poznaniu.

- Oczywiście obaj panowie grają dla nas jako wolontariusze – zapewnił zebranych starosta Grabkowski.

Krzysztof Ulanowski



Ryszard Głowacki, starosta Jan Grabkowski i Wojciech Szulc

**SUCHOLESKI**  
MAGAZYN MIESZKAŃCÓW GMINY

**SKUTECZNA  
REKLAMA  
W TWOIM  
ZASIĘGU**

**669 69 00 36**



# Blizsza ciała koszula

Coś na noc, na dzień, na plażę, do klubu fitness, a także na romantyczny wieczór we dwoje – nowy sklep z bielizną otworzył swoje podwoje.



Ewa Szulczyńska i Maria Mischke-Kopaszewska

Jak już pisaliśmy, „Galeria Sucholeska” rośnie w siłę, a na poszczególnych kondygnacjach wciąż otwierają się nowe butik i punkty usługowe.

## Posłuchali Wałęsy

Tym razem na pierwszym piętrze naszego centrum handlowego rozpoczął działalność sklep z bielizną Mikoma. Jeśli kojarzycie już tę nazwę, to nic w tym dziwnego – hurtownia Mikoma działa na poznańskiej Kopaninie od początku lat 90. XX wieku.

Firmę założyli 22 lata temu moi rodzice – opowiada Ewa Szulczyńska, która pomaga mamie Marii Mischke – Kopaszewskiej prowadzić nie tylko dwie wymienione wyżej placówki, ale także sklep z bielizną M&K przy ulicy Gwarnej w Poznaniu (który już

niedługo będzie się także nazywać Mikoma) oraz sklep internetowy pod adresem [www.mikoma.pl](http://www.mikoma.pl). Ich mottem stały się słowa Lecha Wałęsy, żeby brać sprawy we własne ręce – pamięta.

Jesteście więc pionierami wielkopolskiego kapitalizmu – komentuje, a moja rozmówczyni przytakuje:

Można nawet powiedzieć, że mamy biznes we krwi, jako że mój dziadek już w latach 50. założył zakład galwanizacyjny – zaskakuje mnie. Potem firmę przejął wujek. Zakład działa do dziś – jest to firma Mischke w Gołczewie.

Kopanina, centrum Poznania, Suchy Las, Gołczewo. Co dalej? – dopytuje.

Jeśli wszystko pójdzie dobrze, to może za rok otworzymy sklep w kolejnym centrum handlowym pod Poznaniem, na przykład w Swadziemiu lub Komornikach – odpowiada Ewa Szulczyńska. – To dobre miejsca, bo przyjeżdżają tam na zakupy mieszkańcy całego dawnego województwa poznańskiego – zaznacza.

## Ładna i kusząca

Co ci wszyscy mieszkańcy będą mogli kupić w Mikomie?

Oferujemy bieliznę kilkadziesiąt topowych, polskich producentów – podkreśla moja rozmówczyni. – Przede wszystkim bieliznę dzienną, czyli biustonosze i figi, ale także nocną, jak piżamy i koszule, sportową czy stroje plażowe.

Jeśli chodzi o bieliznę sportową, to sklep oferuje topy, koszulki i bokserki sygnowane przez tenisistkę Caroline Wozniacki, zaś wymienieni wyżej, topowi producenci to m.in. Cana czy Key, wytwarzający często towary lepsze niż na Zachodzie, za to w bardziej przystępnych cenach.

A skoro bielizna nocna, to zapewne także i erotyczna – podpytuje tymczasem, jak to facet.

Owszem, mamy bieliznę zmysłową i kuszącą, choć nie wyuzdaną – zastrzega Ewa Szulczyńska. – Zresztą definicja tego, co jest kuszące, a co tylko ładne – zależy właściwie od użytkowników – dodaje filozoficznie.

Życie jednak nie toczy się tylko w nocy. W dzień przydatna dla części klientów, zarówno pań, jak i panów, może okazać się bielizna korygująca

– na przykład wyszczuplająca lub podnosząca pośladki. W Internecie panie zamówią też wkładki do biustonoszów, dodające pewności siebie na przykład w sytuacji, kiedy jedna z piersi jest nieco mniejsza. Z kolei dziewczyny, które lubią latem nosić sukienki na ramiączkach lub bez pleców, mogą kupić staniki samonośne.

## Slipy wciąż popularne

No dobrze, ale my cały czas głównie o klientkach, a przecież bieliznę noszą także i panowie. Co kupują chętniej – wciąż tradycyjne slipy czy już raczej znane z amerykańskich filmów bokserki?

Nie ma reguły – rozkłada ręce Ewa Szulczyńska. – Nadal wielu panów, także tych młodszych, woli slipy. Granicę wiekową daje się zauważyć dopiero na plaży, gdzie mężczyźni przed czterdziestką pewnie się czują w bokserkach lub szortach – dodaje po chwili zastanowienia.

A czy wciąż zdarzają się faceci, którzy kupują podkoszulki na ramiączkach lub kalesony? – pytam z ciekawości.

Oczywiście, że tak, przecież nasi klienci to nie tylko 35-letni metroseksualści wielkich aglomeracji – śmieje się ze mnie moja rozmówczyni. – Jako hurtownia sprzedajemy nasze towary w całej Polsce zachodniej, a dzięki Internetowi w całej Polsce, także w niewielkich miejscowościach i również osobom starszym – tłumaczy. – Poza tym w ostatnim czasie zdarzają się ostre zimy, a kalesony można dziś kupić nie tylko tradycyjnie, do kostek, ale także takie do kolan – dodaje.

Sklep internetowy jest więc dla wszystkich, choć ten w „Galerii Sucholeskiej” siłą rzeczy będzie służył przede wszystkim klientom z naszej gminy i najbliższych okolic.

Dlatego też czekamy na sugestie mieszkańców Suchego Lasu – zachęca Ewa Szulczyńska. – Obiecuję, że będzie nas tutaj widać, że będziemy angażować się w akcje zarówno gminy, jak i „Galerii Sucholeskiej”! – zapewnia. – Będziemy też na bieżąco przedstawiać fajne oferty cenowe, a kto nie chce ich przegapić, niech najlepiej zaprzyjaźni się z nami na Facebooku – zachęca. – Warto też zaglądać na naszą stronę internetową.

Warto tym bardziej, że znajdziemy tam nie tylko zdjęcia stringów czy pończoch, ale także... literaturę kobiecą. W przerwach między przeglądaniem kolejnych ofert warto zerknąć do bloga „Buduar Bibianny” i tam poczytać o perypetiach tytułowej bohaterki.

Janusz Berger



MIKOMA  
lingerie

SKLEP Z BIELIZNĄ  
I PIĘTRO



[www.mikoma.pl](http://www.mikoma.pl)

NA SPRZEDAŻ BUDYNKI ENERGOOSZCZEDNE  
NISKOENERGETYCZNE BUDOWANIE

[www.OSIEDLE-NEKTAROWE.pl](http://www.OSIEDLE-NEKTAROWE.pl)

INWESTOR  
Belveder  
[www.belveder.pl](http://www.belveder.pl)



PROGRAM DOPLAT Z NFOŚiGW



INFOLINIA:  
509 194 154 DOPLATY DO  
KREDYTÓW  
Złotniki, ul. Nektarowa/Sosnowa

L'ORÉAL  
KÉRASTASE  
PARIS  
KLAPP  
BEAUTY  
WELLNESS

Salony Pielęgnacji Urody  
Lafayette®



O.P.I. alessandro CLARENA essie GEHWOL

Poznań, C.H. Pestka, kom. 501 357 755, 506 172 078

Przeźmierowo, ul. Rynkowa 114, tel. 880 020 766

Poznań, Galeria Malta, tel. 511 505 503

[www.lafayette.pl](http://www.lafayette.pl)

ZAKŁAD TRANSPORTU  
EP ZAKŁAD TRANSPORTU SP. Z O.O.

PRZEGLĄDY REJESTRACYJNE  
SAMOCHODÓW

(wszystkie rodzaje przeglądów)



OKRĘGOWA STACJA KONTROLI POJAZDÓW

ul. Strzeszyńska 58  
ZAPRASZA:

pon. – pt. 6:30 – 18:00  
sobota: 8:00 – 13:00

Biuro Obsługi Klienta  
tel: 61 643 1690 (92)

[www.epzt.pl](http://www.epzt.pl)  
zt@epzt.pl

## FIRMA SPRZĄTAJĄCA

PRZYJMIE ZLECENIE  
NA SPRZĄTANIE

POWIERZCHNI  
BIUROWYCH,  
GABINETÓW  
LEKARSKICH,  
DOMÓW

TEL. 535 961 550

MARWER  
FIRMA REMONTOWO BUDOWLANA

### ZAKRES USŁUG

- budowa domów
- ciesielstwo
- dekarstwo
- docieplenia
- elewacje
- remonty kompleksowo

tel. 606-345-452

[www.marwer.eu](http://www.marwer.eu)  
[marwer@interia.eu](mailto:marwer@interia.eu)



Organizatorzy:  
„MENTORES” SZKOŁA JĘZYKÓW OBCYCH 

## Suchy Las zna angielski

Udowodnijmy to!

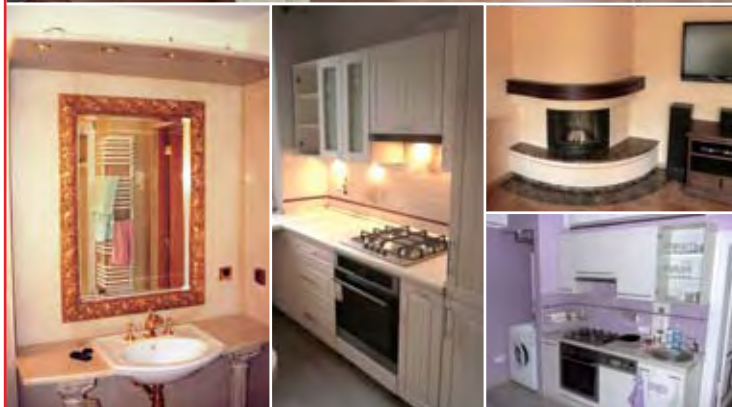
Wielki Test Języka Angielskiego!  
9 Czerwca 2013, godz. 11.00  
Miejsce: Suchy Las, PARK WODNY „OCTOPUS”

Przyjdź z rodziną. Zarejestruj się bezpłatnie na:  
[www.suchylas.znaangielski.pl](http://www.suchylas.znaangielski.pl)  
Liczymy na Ciebie!

Organizator ogólnopolski: **homeschool**

### Firma Remontowo-Budowlana

- kompleksowe remonty łazienek i kuchni
- układanie płytek
- zabudowy GK
- szpachlowanie
- montaż kominków
- tapetowanie
- malowanie - farby dekoracyjne Caparol
- układanie parkietów i paneli
- parapety oraz inne elementy z marmuru
- meble i szafy na wymiar
- instalacje gazowe, wodne i elektryczne
- ogrzewanie podłogowe
- pomoc w aranżacji i projektowaniu wnętrz



tel. 501 063 672

Specjalistyczny Gabinet  
Stomatologiczny  
lek. stom. Magdalena Osypuk

- kompleksowe leczenie dorosłych i dzieci
- stomatologia estetyczna
- zdjęcia RTG
- protezy

**UMOWA Z NFZ NA 2013 ROK**

Os. Poziomkowe 10a/1b, Suchy Las  
Rejestracja telefoniczna:  
tel. 61 652 16 60, 609 450 410

**PRZEGLĄD  
KOMINKÓW**

**501 063 672**

 **SELECT ENGLISH**  
CAMBRIDGE & LONDON

“SPRAWIAMY,  
ŻE NAUKA JĘZYKA  
STAJE SIĘ PASJĄ”

**Wakacje językowe  
w Londynie,  
Cambridge  
i Suchym Lesie**

Szczegóły w Biurze Szkoły

“MENTORES”  
Szkoła Języków Obcych  
SUCHY LAS - ul. Obornicka 126  
BIEDRUSKO - Dom Osiedlowy  
tel. 61 650 14 88  
tel. 662 04 99 88  
[www.mentores.pl](http://www.mentores.pl)  
info@mentores.pl

**MECHANIKA POJAZDOWA**

Wymiana Naprawa:  
Tłumiki,  
Zawieszanie, Amortyzatory itp.

Wymiana Opon -  
Lambek i Zamowienie  
Wulkanizacja

**DaiMan**

ul. Szkolna 68 Czynne:  
Suchy Las Pn.-Pt. 8-16  
Sob. 8-14

Tel: 602-456-154  
[www.daiman.auto.pl](http://www.daiman.auto.pl)

**SALON URODY AWANGARDA**

**PROMOCJA !!! NOWOŚĆ !!!**

Toksyna botulinowa  
1 okolica 600 zł  
2 okolice 1000 zł  
3 okolice 1200 zł

Mezoterapia igłowa,  
wypełniacze - kwas  
hialuronowy

Suchy Las, ul. Obornicka 88 (przy kościele), tel.: 61 8 119 913  
ZAPRASZAMY pon - czw 10-20, pt 8-20, sob 8-15

[www.salonurodyawangarda.pl](http://www.salonurodyawangarda.pl)

## WYREMONTUJ I WYPOSAŻ DOM LUB MIESZKANIE Z GALERIĄ WNĘTRZ ARKADA

OFERTA SALONÓW NAJNOWSZE TRENDY NA ROK 2013

FARBY, TAPETY, PŁYTKI, ŁAZIENKI, KUCHNIE, AGD, KOMINKI, GRZEJNIKI, MEBLE,  
DRZWI, PODŁOGI, SCHODY, OŚWIETLENIE, MATERACE I WIELE WIĘCEJ.

**Galeria  
Arkada**

POZNAŃ, UL. OBORNICKA 229  
GODZINY OTWARCIA GALERII:  
PONIEDZIAŁEK-SOBOTA: 10<sup>00</sup>-20<sup>00</sup>, NIEDZIELA: 10<sup>00</sup>-16<sup>00</sup>  
[WWW.GALERIAARKADA.PL](http://WWW.GALERIAARKADA.PL) [WWW.FACEBOOK.COM/GALERIAARKADA](http://WWW.FACEBOOK.COM/GALERIAARKADA)

 **BRAND SOUL**  
STUDIO MARKI

tel. 601 259 983 [www.brand soul.pl](http://www.brand soul.pl)

**Czy wiesz jaki potencjał posiada Twoja firma  
i umiesz go wykorzystać?**

Skorzystaj z jednorazowej bezpłatnej porady opiekuna marki, zadzwoń - 601 259 983.  
Tylko dla przedsiębiorczych czytelników Sucholeskiego Magazynu Mieszkańców Gminy.

Agnieszka Śliwka-Gumienna  
Opiekun marki

**Nowa koncepcja wsparcia dla małych i średnich firm.**

Skontaktuj się z Opiekunem marki, który doradzi jak zwiększyć konkurencyjność Twojej firmy, zadbać o jej wizerunek, zbudować pozytywne relacje między działami sprzedaży i marketingu, wybrać najefektywniejsze narzędzia promocji.



1 **Genot**  
KORTY TENISOWE  
tel. 61 8110 520  
kom. 604 095 737

2 **FOTOGRAF**  
NEO  
firmano.pl TVS HD

3 **PERS**  
STACJA DEMONTAŻU POJAZDÓW  
61 8 12 12 13

4 **GABINET OKULISTYCZNY**  
Krystyna Olejniczak  
tel. 604 096 161

5 **PEUGEOT CIESIELCZYK**

6 **MIEJSCE NA TWOJĄ REKLAMĘ**

7 **KWIACIARNIA Cattleya**  
Galeria Sucholeska  
509 473 120

8 **Kantor Wymiany Walut**  
61 65 22 888, 607 322 323  
www.kantor-pecunia.pl

9 **AUTO-SERWIS PULLSTART**  
61 652 26 42  
www.pullstart.pl 515 979 075

11 **AUTOPOL**  
Stacja Kontroli Pojazdów  
tel. 61 811 60 76

13 **BOWA**  
EINFACH SICHER

15 **JÓŹWIAK S.C.**  
SERWIS SKODY  
tel. 61 892 60 60

17 **zkr**  
tel. 61 811 65 57

19 **KOMISARIAT POLICJI**  
tel. 61 841 30 10

**SUCHY LAS**

**TWOJA FIRMA NA MAPIE!**  
DZWOŃ:  
**669 69 00 36**  
**SUCHOLESKI**  
MAGAZYN MIESZKAŃCÓW GMINY

10 **HAPPY HOLIDAY**  
tel. 61 826 62 62

12 **MIKOMA**  
lingere  
www.mikoma.pl

14 **MENTORES**  
SZKOŁA JĘZYKÓW OBcych  
61 650 14 88

16 **ZGK**  
tel. 61 812 51 60  
www.zgksuchylas.eu

18 **DaiMan**  
tel. 602 456 154

20 **Suchy Las**  
URZĄD GMINY  
www.suchylas.pl  
tel. 61 8926 250

**GRAMY DLA AGATY**

Hala Widowiskowa w Swarzędzu, ul. Św Marcin 1  
15 czerwca 2013 start godzina 16:00, wstęp 10 PLN

**Genot**  
KORTY TENISOWE  
Złotniki ul. Złotnicka

UKS Meczbol zaprasza dzieci do szkoły tenisowej. Zajęcia grupowe oraz indywidualne organizowane od 6 roku życia.

- Wynajem kortów
- Opieka trenerów
- Sparringi

tel. 61 8 110 520  
kom. 604 095 737

**MALOWANIE OBRAZÓW NA ZAMÓWIENIE W RÓŻNYCH TECHNIKACH KORZYSTNE CENY I TERMINY**  
TEL. 515 89 90 07

**KOMPLEX**  
BIURO RACHUNKOWE Sp. z o. o.

Usługi księgowo i konsultingowe  
**KNOW HOW**

ul. Obornicka 126  
62-002 Suchy Las  
tel./fax 61 811 50 00

Filia:  
os. Lecha 43 - Orle Gniazdo  
61-280 Poznań  
tel./fax 61 870 70 46

e-mail: info@biurokx.com.pl  
www.biurokx.com.pl



# 700 lat minęło...

Gołęczewo dopiero co obchodziło stulecie swojego istnienia, a teraz świętuje swoje siedemsetne urodziny. Jak to w ogóle możliwe?

Wbrew pozorom to proste. Najstarsza wzmianka o polskiej wsi Gołęczewo pochodzi z 1313 r., czyli z czasów jednoczenia ziem polskich przez księcia Władysława Łokietka.

## Wzorcowa wieś niemiecka

Natomiast w 1901 r., kiedy Wielkopolska znajdowała się jeszcze pod zaborem niemieckim, niesławna Hakata wykupiła grunty, by przekształcić Gołęczewo (niem. Golenhofen) we wzorcową wieś niemiecką. Zamiar germanizatorów o tyle się powiódł, że we wsi wybudowano piękne chaty w stylu różnych regionów Niemiec. Dzięki temu do dziś Gołęczewo stanowi jedną z ciekawszych atrakcji turystycznych nie tylko naszej gminy, ale i całego Poznańskiego, a nowi mieszkańcy, którzy ściągają tu ze stolicy Wielkopolski, szybko stają się lokalnymi patriotami.

Nic więc dziwnego, że i obchody jubileuszu Gołęczewa musiały być

czymś więcej niż kolejnym wiejskim festynem z piwem i watą cukrową. Choć oczywiście ani jednego, ani drugiego zabraknąć nie mogło.

Pomimo niepewnej pogody (zapowiadano burzę, a na niebie zbierają się ciemne chmury), przed gmachem miejscowej remizy gromadzi się kilkuset mieszkańców wsi oraz gości, także tych przybyłych z odległych zakątków Polski. Na uroczystości przybywa wójt naszej gminy Grzegorz Wojtera, jego zastępca Jerzy Świerkowski, radna powiatowa Grażyna Głowacka, jej mąż Ryszard Głowacki - przewodniczący Towarzystwa Przyjaciół Gminy Suchy Las, przewodniczący Rady Gminy Jarosław Ankiewicz, gminni radni, sołtys Gołęczewa Przemysław Majkowski, prezes Stowarzyszenia Gołęczewian Maria Bajer, proboszcz Krzysztof Andrzejewski z sąsiedniej Soboty, samorządowcy z okolicznych sołectw i osiedli, strażacy oraz... górale z miejscowości Małe Ciche, z zaprzyjaźnionej z Suchym Lasem gminy Poronin.

## Rycerze z Facebooka

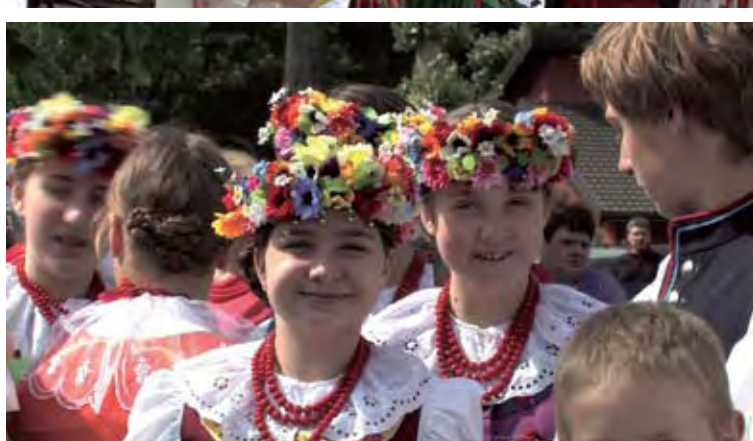
Po krótkich przemówieniach dookoła wsi rusza barwny korowód. Na przedzie jadą harleyowcy. Za nimi jeźdźcy w strojach z różnych epok i kontynentów, zarówno europejscy rycerze, jak i amerykańscy kawalerzyści. Na czele kolumny pieszej kroczy wójt Grzegorz Wojtera. Za pieszymi podążają samochody: wojskowe, zabytkowe i inne nietypowe. Nie brakuje też rowerzystów. Jednym z nich jest Marek Huk, mieszkający w Gołęczewie od trzech lat.

Należą do nowych mieszkańców, dlatego też po raz pierwszy biorą udział w tak okrągłym jubileuszu – żartuje.

W tym momencie na ziemię spada kilka kropel deszczu. Z lekkim niepokojem spozieramy w niebo.

Trudno, jeżeli będzie burza, to najwyżej doda to uroczystości odrobinę pikanterii – śmieje się Marek Huk.

Na szczęście deszcz przestaje padać równie szybko jak zaczyna. Na chwilę zatrzymujemy się koło pomnikowych głazów, na których wójt i inni oficjele odsłaniają tablice z napisem „1313 – 2013”. A potem powracamy pod remizę.



- Budynek został niedawno rozbudowany – mówi mi Grzegorz Grupiński, założyciel facebookowego fanpage'u „Gołęczewo, Golenhofen, moje miejsce”. – Teraz remiza jest dwa razy większa niż była, a świetlica pomieści aż 80 osób – podkreśla. – To dobrze, bo brakowało u nas takiego miejsca spotkań – podsumowuje.

## Żaba i mendel jaj

Na szczęście spodziewana burza wciąż nie nadchodzi, bo kilkuset uczestników jubileuszu by się jednak w nowej świetlicy nie zmieściło. Pod wielkim dachem nieba podziwiamy więc pokazy artystyczne. Słuchamy utworów muzycznych w wykonaniu seniorów z sucholeskiego klubu „Dębowy Liść”, a następnie oglądamy dziecięcych aktorów występujących w ramach Telewizji Kijanka. Gorącym aplauzem publiczność nagradza aktorkę przebraną za żabę, przeprowadzając wywiad z... bocianem. Po części artystycznej przychodzi czas

na quiz. Zestaw kosmetyków i ręcznik zdobywa Mirosława Huk, małżonka rowerzysty, z którym rozmawialiśmy podczas korowodu. Pani Mirosława musi odpowiedzieć na pytanie, ile to jest mendel jaj.

- No cóż, nie było to raczej zbyt trudne – oczywiście piętnaście! – śmieje się, uszczęśliwiona.

Tymczasem w tłumie kręcącym się koło straganów spotykamy Michała Przybylskiego, przewodniczącego zarządu osiedla Złotniki – Osiedle.

- Jak się podoba impreza? – pytamy. - Sympatycznie – unosi kciuk do góry. – Przede wszystkim bez przesadnej pompy – podkreśla.

Przy jednym ze straganów stoi Elżbieta Krenz, gołęczewska artystka, która wykorzystuje imprezę, żeby wystawić na sprzedaż nieco swoich grafik. Spora część z nich przedstawia charakterystyczną, miejscową architekturę.

- Może przygotuję ekspozycję w naszej nowej świetlicy? – uśmiecha się.

Krzysztof Ulanowski



## Składamy Deklaracje

o wysokości opłaty za gospodarowanie odpadami komunalnymi



Buk  
Czerwonak  
Kleszczewo  
Kostrzyn  
Murwana Goślina

Oborniki  
Pobiedziska  
Poznań  
Suchy Las  
Swarzędz

Wypełnij deklarację i prześlij za pośrednictwem internetu, pocztą lub osobiście do Związku Międzygminnego „Gospodarka Odpadami Aglomeracji Poznańskiej” ul. św. Michała 43, 61 – 119 Poznań  
www.goap.org.pl, tel. 61 624 22 22 lub do Delegatury ZM GOAP w Suchym Lesie, ul. Szkolna 13.

Deklaracje do ZM GOAP mają obowiązek złożyć właściciele i zarządcy nieruchomości. A więc nie składają ich lokatorzy kamienic i bloków, ani też członkowie spółdzielni i wspólnot mieszkaniowych. Za nich deklarację składają właściciele i zarządcy. Deklaracje dotyczą konkretnych nieruchomości. Właściciel kilku nieruchomości zobowiązany jest złożyć odrębną deklarację dla każdej nieruchomości. O tym kiedy właściciel nieruchomości jest zobowiązany do złożenia deklaracji decyduje art. 6 m Ustawy o utrzymaniu czystości i porządku w gminach.

## Zasady selektywnego zbierania odpadów komunalnych:

DO NIEBIESKIEGO POJEMNIKA WRZUCAMY



- papier  
- gazety, czasopisma, gazetki reklamowe, ulotki, katalogi  
- książki  
- opakowania tekturowe  
- kartony, tekturę falistą

DO ŻÓŁTEGO POJEMNIKA WRZUCAMY



- zgniecione i puste butelki plastikowe po napojach (bez nakrętek)  
- zgniecione i puste butelki po chemii gospodarczej (bez nakrętek)  
- plastikowe nakrętki  
- aluminiowe puszki po napojach i konserwach, metale, opakowania z metali, kapsle  
- kartoniki po mleku i napojach  
- worki, reklamówki  
- koszyczki po owocach

DO ZIELONEGO POJEMNIKA WRZUCAMY



- butelki ze szkła barwionego po napojach (bez nakrętek)  
- słoiki ze szkła barwionego (bez nakrętek, zacisków, a także gumowych uszczeltek)

DO BIAŁEGO POJEMNIKA WRZUCAMY



- butelki ze szkła bezbarwnego po napojach (bez nakrętek)  
- słoiki ze szkła bezbarwnego (bez nakrętek, zacisków, a także gumowych uszczeltek)

DO BRĄZOWEGO POJEMNIKA WRZUCAMY



- ściętą trawę  
- liście  
- rozdrobnione gałęzie

**X NIE WRZUCAMY:**

- papieru samokopiującego  
- kalki  
- zatuszowanego papieru po masłach lub margarynach  
- papieru woskowego  
- tapet, worków po wapnie, cementcie, gipsie, styropianie  
- kartoników po mleku i napojach  
- pieluch jednorazowych i podpasek oraz ubrań

**X NIE WRZUCAMY:**

- butelek i pojemników z zawartością  
- plastikowych zabawek  
- opakowań po lekach, opakowań po wyrobach garmażeryjnych  
- opakowań po olejach spożywczych i silnikowych  
- części samochodowych  
- jednorazowych naczyń  
- Sprzętu AGD

**X NIE WRZUCAMY:**

- szkła okiennego, szkła zbrojonego, szkła żaroodpornego  
- porcelany, fajansu, ceramiki, doniczek, kryształu  
- luster, kineskopów  
- szyb samochodowych  
- świetlówek, żarówek  
- opakowań po lekach  
- termometrów

**X NIE WRZUCAMY:**

- szkła okiennego, szkła zbrojonego, szkła żaroodpornego  
- porcelany, fajansu, ceramiki, doniczek, kryształu  
- luster, kineskopów  
- szyb samochodowych  
- świetlówek, żarówek  
- opakowań po lekach  
- termometrów

**X NIE WRZUCAMY:**

- resztek jedzenia  
- przeterminowanych produktów spożywczych



Związek Międzygminny  
Gospodarka Odpadami Aglomeracji Poznańskiej  
ul. Św. Michała 43, 61-119 Poznań  
tel. 61 646 74 00

www.goap.org.pl



Zapisz kontakt

INFOLINIA 61 624 22 22





# Rowerem po zdrowie i młodość

Żeby poczuć orzeźwiający wiatr w zroszonych deszczem włosach, trzeba się było najpierw zdrowo napocić, pokonując błoto, głębokie kałuże i ostry żużel.

Rajd Rowerowy im. Wojciecha Bogusławskiego odbywa się w Suchym Lesie już po raz siedemnasty. W niedzielne, majowe przedpołudnie na pętli PST w Poznaniu zbiera się około dwustu rowerzystów, w tym grupa cyklistów, która specjalnie tu przyjechała aż z Wrześni.

## Deszcz na Deszczowej

Wielu z uczestników wycieczki odziana jest w nieprzemakalne kurtki, a głowy chroni pod kapturem bądź czapczką. Trudno się im dziwić – z zachmurzonego nieba śiąpi orzeźwiający deszczyk.

Niektórych pewnie odstraszyła pogoda – uśmiecha się Grażyna Głowacka z Towarzystwa Przyjaciół Gminy Suchy Las, organizatora rajdu. – Na ogół mamy trzystu lub więcej uczestników – wyjaśnia.

Peleton niespiesznie rusza w stronę Suchego Lasu ulicą – nomen omen – Deszczową. Ponieważ ulica ta to de facto zwykła polna droga, trudno rozwinąć większą szybkość, jako że trzeba

przedzierać się przez błoto i omijać głębokie i momentami szeroko rozlane kałuże. Na granicy Suchego Lasu rowerzystów przejmuje pod swoją opiekę radiowóz straży gminnej. Ryszard Głowacki, przewodniczący Towarzystwa Przyjaciół Gminy Suchy Las, krótko omawia ze strażnikami trasę rajdu. Na asfalcie, na ulicach Meteorowej i Leśnej, można wreszcie odrobić przyspieszyć, choć peleton i tak na razie nie przekracza prędkości 16 km/godz. – w wycieczce biorą wszak udział nie tylko doświadczeni cykliści, ale i ci, którzy wsiadają na rower nie aż tak często, na przykład właśnie przy okazji różnorakich rajdów. Część z tych „niedzielnich” rowerzystów próbuje przechrzyć resztę i skraca sobie drogę do stawu Ryga ulicą Strażacką, choć oficjalnie trasa rajdu prowadzi Bogusławskiego. Przy Rydze organizatorzy pozwalają uczestnikom wycieczki chwilę odsapnąć. Ale najtrudniejsze dopiero przed nimi. Mijamy pętlę autobusową i wjeżdżamy na szlak turystyczny, biegnący polnymi

ileśnymi duktami. Tymczasową drogą z żużlu i nową uliczką z kostki docieramy do kolejnego punktu wypoczynku – w Złotnikach, przy granicy poligonu.

– Dość powolne tempo – zagajamnie jeden z uczestników. – Zdarzało mi się robić już trasy o długości blisko 300 km ze średnią prędkością grubo ponad 30 km/godz. – informuje. – No, ale to był 1992 r., a ja byłem młody, miałem zaledwie 47 lat – wzdycha.

Spozieram na niego z niedowierzaniem.

– Tak, tak, teraz mam już 68 lat – śmieje się głośno.

– W życiu bym tyle nie dał – zapewniam go szczerze.

Jak widać, sport nie tylko gwarantuje zdrowie, ale i przedłuża młodość.

## Kwiaty dla ojca

Tymczasem doświadczeni cykliści mogą wreszcie poczuć wiatr we włosach, ponieważ asfaltowa jezdnia, którą jedziemy przez poligon, jest nie tylko gładka, ale i prowadzi nas zdecydowanie w dół. Po raz pierwszy tempo

wycieczki przekracza 20 km/godz. Nie dane nam jest jednak zbyt długo nacieszyć się tą prędkością, bo już po około kilometrze skręcamy w las i zatrzymujemy się przed Pomnikiem Ofiar Faszyzmu na terenie nieistniejącej już wsi Łągiewniki.

– Pomnik upamiętnia mieszkańców naszej gminy, wymordowanych przez hitlerowców w odwecie za zestrzelenie przez pułkownika Włodzimierza Gedymina dwóch niemieckich lotników – informuje zebranych Grażyna Głowacka.

Po zapaleniu znicza rowerzyści jadą kawalek dalej do Glinna, kolejnej nieistniejącej już wsi, by zatrzymać się tam przed obeliskiem ku czci Wojciecha Bogusławskiego, ojca polskiego teatru dramatycznego i patrona dzisiejszej wycieczki, który urodził się właśnie w Glinnie. Pod tablicą zostaną złożone kwiaty. Kolejnym przystankiem są ruiny kościółka w Chojnicy, miejscowości, której również dziś już nie ma. Na dłuższy odpoczynek cykliści pozwolą sobie dopiero przed pałacem w Biedrusku, gdzie czeka na nich poczęstunek i wspólna zabawa.

– To był udany rajd – wspomina kilka dni później Grażyna Głowacka. – Idealna pogoda, bez lejącego się z nieba żaru - ocenia.

Krzysztof Ulanowski

## Co zrobić gdy twój klient nie płaci – uprawnienia wierzyciela

W dobie kryzysu, nie każdy kontrahent terminowo wywiązuje się z zobowiązań. Dodatkowo kondycja finansowa niektórych podmiotów może ulec gwałtownej zmianie, skutkując nieregulowaniem bieżących należności. Niniejszy artykuł przedstawi uprawnienia wierzyciela (zobowiązanego do świadczenia wzajemnego – np. dostawy towaru lub zapłaty za towar), w sytuacji gdy druga strona opóźnia się ze spełnieniem zobowiązania wzajemnego.

Jako przykład można podać umowę, w której jeden podmiot tj. dostawca, zobowiązuje się do dostarczenia określonej ilości towaru w kilku partiach, przy czym każda partia (dostawa) płatna jest oddzielnie. Druga strona – odbiorca, po uregulowaniu należności za pierwszą partię towaru, otrzymała kolejne, jednak nie uregulowała płatności za te partie towaru.

Taką sytuację przewidział ustawodawca. Zgodnie z treścią art. 490 § 1 Kodeksu Cywilnego „Jeżeli jedna ze stron obowiązana jest spełnić świadczenie wzajemne wcześniej, a spełnienie świadczenia przez drugą stronę jest wątpliwe ze względu na jej stan majątkowy, strona zobowiązana do wcześniejszego świadczenia może powstrzymać się z jego spełnieniem, dopóki druga strona

na nie zaofiaruje świadczenia wzajemnego lub nie da zabezpieczenia...”

Jednocześnie § 2 powyższego przepisu, stanowi, iż „uprawnienia powyższe nie przysługują stronie, która w chwili zawarcia umowy wiedziała o złym stanie majątkowym drugiej strony.”

Wyżej wymienione przepisy uprawniają dostawcę do powstrzymania się z dostawą kolejnych partii towaru w sytuacji opisanej powyżej. Z punktu widzenia ekonomicznego jest to logiczna kolej rzeczy. Nie można bowiem oczekiwać, iż strona – w opisanej sytuacji dostawca, będzie dostarczał kolejne partie towaru tym samym powiększając swoją stratę bo przecież poprzednie należności nie zostały uregulowane. Należy przy tym wspomnieć, iż od każdej wystawionej

faktury VAT - nawet tej nieregulowanej, należy odprowadzić co do zasady należny podatek od towarów i usług. Ma to zasadniczy wpływ na płynność finansową dostawcy.

Oczywiście w sytuacji gdy, odbiorca zobowiązuje się do dokonania przedpłaty za towar dostarczany w kilku partiach, może powstrzymać się od dokonania kolejnych przedpłat, jeżeli towar nie został dostarczony.

Strona umowy, która chce wstrzymać się ze spełnieniem świadczenia, winna o tym poinformować stronę przeciwną w formie pisemnej. Należy przedstawić swoje argumenty w przedmiocie wstrzymania się ze spełnieniem świadczenia celem uniknięcia ewentualnego zarzutu niewykonania umowy.

Jednakże w sytuacji gdy jedna ze stron umowy, przed jej zawarciem, ma świadomość, iż druga strona jest w złej sytuacji finansowej – np. prowadzone jest postępowanie upadłościowe, to nie może skorzystać z wyżej wymienionego uprawnienia – zgodnie z art. 490 § 2 k.c.

Niezależnie od opisanego w niniejszym artykule uprawnienia, doradzam stronom prawne uregulowanie ich wzajemnych praw i obowiązków – np. w formie zabezpieczeń ewentualnych roszczeń - w umowie, która winna być sporządzona i podpisana przed rozpo-



częciem współpracy. Sporządzenie takiej umowy nie zawsze jest łatwe – z uwagi na mnogość obowiązujących przepisów i stanów faktycznych, które mogą zaistnieć w trakcie jej wykonywania, dlatego też sporządzeniem takiej umowy powinien zająć się profesjonalny podmiot.

Podsumowując, wierzyciel, który nie otrzymał należnej mu zapłaty od dłużnika może wstrzymać się ze spełnieniem kolejnych świadczeń nawet jeżeli strona na takie kolejne świadczenia się umówiła.

**MS** Kancelaria Radcy Prawnego Maciej Sójka



**PERFECT EYE OPTIC**

- Badanie wzroku
- Profesjonalna i miła obsługa
- Okulary progresywne, do pracy przy komputerze
- Soczewki kontaktowe
- Okulary dla dzieci

**C.H. Piotr i Paweł**  
ul. Druskienicka 12A  
tel. 61 842 55 55  
pon-sob 10-21, nd 10-19

**Galeria Sucholeska**  
ul. Obornicka 85  
tel. 61 652 13 14  
pon-sob 10-20, nd 10-18

**Polecam okulary Porsche Design**



**Redaktor Naczelna**



**PORSCHE DESIGN**

**Galeria Podolany**  
ul. Strzeszyńska 63  
tel. 61 670 03 75  
pon-pt 10-20,  
sob 10-18, nd 10-15

[www.perfectoptic.pl](http://www.perfectoptic.pl)



# Kryzys im niestraszny

Co najlepiej integruje mieszkańców danego fyrtla? Wspólna zabawa. Freshmarket przy ulicy Nektarowej urządził majówkę, na której doskonale się bawiło kilkaset osób.

Przed sklepem ustawiono stoły i urządzono grilla. Upieczono sto kilogramów kielbasy, którą można się było częstować za darmo.

## Drugi dom

Wprowadzić za piwo już trzeba było zapłacić, za to znakomita muzyka była gratis. Uczestnikom zabawy przygrywał DJ Roberto Antares, ten sam, który występował podczas uroczystości z okazji otwarcia sklepu. Mieszkańcom Suchego Lasu musiało się podobać, bo potańcówka zakończyła się dopiero o godz. 21. Czy Freshmarket zamierza częściej organizować takie imprezy integracyjne?

- Nasza majówką otworzyliśmy sezon barbecue, być może więc w wrześnie urządzimy podobną zabawę z okazji zamknięcia sezonu – zastanawia się Ewelina Olejniczak, agentka sklepu. – W każdym razie na pewno w przyszłym roku zorganizujemy kolejną majówkę – obiecuje.

Jak już pisaliśmy sieć sklepów Freshmarket należy do spółki Żabka Pol-

ska. W naszej gminie placówka przy ulicy Nektarowej powstała jako pierwsza, jednak sieć jest już doskonale znana w całym kraju. Z kolei dla agentki Eweliny Olejniczak jest to już drugi Freshmarket – pierwszy otworzyła dwa lata temu w Poznaniu, przy ulicy Katowickiej na osiedlu Polanka. Placówkę tej sieci prowadzone są na zasadzie franczyzy. Czy trudno prowadzi się tak elegancki market w dobie kryzysu?

- Nam się udało, bo dla nas miejsce pracy to drugi dom – uśmiecha się Ewelina Olejniczak. – Jeżeli ktoś lubi ciekawą pracę i lubi klientów, możemy szczerze polecić otwarcie sklepu w sieci Freshmarket – podkreśla.

## Świeże bułeczki

Dla klienta to o tyle korzystne, że może wejść do ładnie wyglądającego wnętrza i kupić tam dobrej jakości towary za przystępne ceny. W zależności od promocji można było w maju kupić kilogram hiszpańskich lub egipskich truskawek za 12 zł, oryginalny szampan



Pani Justyna z rodziną chętnie przychodzi na zakupy



Agentka Ewelina Olejniczak i dyrektor Grzegorz Przybylski

francuski za 70 zł, markowe wino za 15 zł, a 0,7 litra Ballantine'sa w cenie 0,5 litra. W eleganckich minimarketach Freshmarket jest więc taniej niż w osiedlowych sklepikach, dużych delikatesach sieciowych, a nawet hipermarketach.

- Mamy też piec do odpieku pieczywa, dzięki czemu nasi klienci mogą zawsze liczyć na świeży, ciepły chleb i bułki. – Poza tym sprowadzamy chleb, w tym prawdziwy razowiec z trzech innych, współpracujących z nami piekarni – dodaje.

Do tego Freshmarket jest otwarty od 6 do 23, przez siedem dni w tygodniu i 364 dni w roku. Tylko w pierwszy

dzień świąt Bożego Narodzenia nie zrobimy tam zakupów, ale w taki dzień raczej mało kto wybiera się do sklepu.

Freshmarket przy ulicy Nektarowej usytuowany jest zaraz obok osiedla Grzybowego, siłą rzeczy więc pełni dla jego mieszkańców rolę sklepu osiedlowego. Mieszkańcy Borowikowej, Kurkowej czy Rydzowej przychodzą tu pieczo, kupić świeże bułeczki i mleko do kawy. Pozostali mieszkańcy naszej gminy przyjeżdżają tu na kompleksowe zakupy samochodami – przed marketem znajduje się wygodny parking.

Janusz Berger



Zjedzono sto kilo kielbasy



Dobre zakupy w okazyjnej cenie



Najlepiej bawili się najmłodsi



Załoga marketu. I tym razem o dobre samopoczucie klientów dbał DJ Roberto Antares (pierwszy z lewej).



Wspólna zabawa



Przybyli także samorządowcy - radny Andrzej Rakowski

# Wschód dokonał wyboru

Podczas pierwszego zebrania mieszkańców osiedla Suchy Las – Wschód wybrano zarząd nowej jednostki pomocniczej. Przewodniczącą została Anna Ankiewicz.

W sali „Octopusa” zebrano się około 120 mieszkańców wschodniej części Suchego Lasu, w tym przewodniczący Rady Gminy Jarosław Ankiewicz, gminni radni Wojciech Korytowski i Ryszard Tasarz oraz najważniejsi działacze grupy inicjatywnej, która doprowadziła do „secesji” Wschodu.

## Niespodziewany kontrkandydat

Spotkanie poprowadził wójt Grzegorz Wojtera przy pomocy sekretarza gminy Joanny Nowak. Najpierw zebrani wyłonili komisję wyborczą, w skład której weszli Jacek Czaczyk, Hanna Możdżeń i Jakub Teodorowicz. Na tym etapie głosowano w zasadzie jednomyślnie, przy jednym głosie wstrzymującym. Następnie jeden z zebranych zgłosił na przewodniczącą zarządu nowego osiedla kandydaturę Anny Ankiewicz:

- Pani Ania udzielała się w grupie inicjatywnej, ale jednocześnie jest osobą otwartą, człowiekiem kompromisu – uzasadnił krótko swoją propozycję.

Anna Ankiewicz zgodziła się kandydować i przez moment wydawało się, że wybór przewodniczącej będzie wyłącznie formalnością. W tym momencie jednak ze swego miejsca wstał postawny mężczyzna:

- Nazywam się Przemysław Francuz i zgłaszam swoją własną kandydaturę... na którą się zgadzam – zaskoczył wszystkich tym nieco przesadnie formalnym oświadczeniem.

Podczas prezentacji obojga kandydatów Anna Ankiewicz podkreśliła, że mieszka w Suchym Lesie od 20 lat, a od lat pięć uduzieli się w samorządzie.

- Jestem też wiceprzewodniczącą Rady Szkoły, więc potrafię rządzić – dodała półżartem. – Z kolei jako pośrednik nieruchomości znam się na planach zagospodarowania przestrzennego – zapewniła.

- A ja mieszkam na Jaśminowej już 18 lat, więc jestem pełnoletnim obywatelem gminy – Przemysław Francuz również pozwolił sobie na mały żarcik. – Prowadzę działalność gospodarczą i dbam o to, by 300 pracowników co miesiąc dostało swoje pieniądze – podkreślił. – Chętnie zrzeknę się przysługującej przewodniczącemu diety w wysokości 500 zł, przekazując ją na Gimnazjum w Suchym Lesie – wytoczył kolejny argument finansowy.

Nie wszystkich przekonała ta hojnością.

- Panią Anię wszyscy znamy, a pan tu się pojawia znikąd, przychodzi na gotowe i mówi, że będzie przewodniczącym – zaatakował jeden z zebranych. – Wojna o utworzenie nowej jednostki pomocniczej toczyła się przez rok. Gdzie pan w tym czasie był? – dociskał.

- Jest pan biznesmenem. Kiedy pan znajdzie czas na działalność społeczną? – zapytał bez ogródek inny mieszkaniec.

- Po godzinach – rozłożył ręce P. Francuz.

## Szansa dla Francuza

- Ja pana popieram – niespodziewanie zadeklarował Jacek Czaczyk. – Dwie osoby o nazwisku Ankiewicz nie powinny przewodniczyć ciałom samorządowym w tej samej gminie – uznał.

Deklaracja ta oburzyła zarówno Annę, jak i Jarosława Ankiewiczów.

- Jesteśmy krewnymi, nie jestem żoną Jarka – oświadczyła pani Anna.

- Nie ma zebrania osiedlowego, na którym pan Czaczyk nie przypiąłby mi jakiejś latki – wytknął przewodniczący Rady Gminy. – Uważam, że nie przynosismy naszemu nazwisku chwały... – przejęczył się, by zaraz się poprawić: - To znaczy przynosimy!

Inajwyraźniej przekonała większość obecnych, bo Anna Ankiewicz pokonała swojego przeciwnika 79 głosami do 40. Zebrani postanowili jednak dać Przemysławowi Francuzowi szansę, zaraz potem wysuwając jego kandydaturę na członka zarządu osiedla, obok m.in. działacza grupy inicjatywnej Piotra Sterzyńskiego czy komendanta gminnej OSP Patryka Tasarza.

- Skoro chce rządzić, niech pokaże, co umie! – ocenił jeden z mieszkańców.

Komisja bardzo długo liczyła głosy, ostatecznie jednak stwierdzono, że mieszkańcy Wschodu wybrali dziewięciu członków zarządu. Poza przewodniczącą Anną Ankiewicz w skład tego ciała weszli: Piotr Sterzyński, Danuta Pelz, Maciej Pokusa, Tomasz Sulejewski, Patryk Tasarz, Marcin Wysocki, Iwona Szyszka oraz Przemysław Francuz.

Po głosowaniu wójt Wojtera pogratulował wybranym samorządowcom, przypomniał o obowiązku składania deklaracji śmieciowych, a także opo-



Sekretarz gminy Joanna Nowak (z prawej)



Przemysław Francuz chciał zostać czarnym koniem wyborów



Zebrawanie poprowadził wójt Grzegorz Wojtera



Komisja wyborcza



Anna Ankiewicz zapewnia, że potrafi rządzić

wiedział krótko o ważnych dla Wschodu i całej miejscowości inwestycjach: budowie szkoły wraz z boiskiem, pociągnięciu Kolektora Sucholeskiego oraz przebudowie ulicy Jaśminowej. W tej ostatniej sprawie wypowiedział się też Przemysław Francuz:

- Jaśminowa jest za wąska – ocenił. – Gdzie mieszkańcy mają parkować auta? – zapytał dramatycznie.

- Na swoich posesjach – odpowiedział mu natychmiast kilka głosów.

Krzysztof Ulanowski



Na zebranie przyszło ok. 120 mieszkańców Wschodu



# Cztery koła na pokazach - najnowsze, najpiękniejsze, nieraz jedyne w Polsce

Samochodowe święto już za nami!

Największe targi motoryzacyjne w Europie Środkowo – Wschodniej, które odwiedziło 86 tysięcy gości, czyli Motor Show 2013 w Poznaniu, przyciągały uwagę pięknymi samochodami, starannie dobranymi nowościami i unikatowymi pojazdami zabytkowymi. Oczywiście nie mogło na nich zabraknąć i nas – gościliśmy m.in. na stoiskach Skody, Fiat Auto Poland, Nissan i firmy Karlik, reprezentującej marki Peugeot i Volvo.



Klaudyna Gorzan, Skoda Auto Polska

- Poznańskie targi Motor Show powróciły do czasów swojej największej świetności – cieszy się Jacek Obarski, przedstawiciel organizatora, Międzynarodowych Targów Poznańskich. – Były tu potężne stoiska importerów samochodowych (na Motor Show pojawił się m.in. wszyscy producenci z pierwszej szóstki najchętniej kupowanych przez Polaków samochodów), najnowsze luksusowe samochody, piękne i potężne motocykle, fantastyczne kampery i niesamowite zybawce. Ogromnym zainteresowaniem cieszyły się zresztą wszystkie salony tematyczne targów: samochodowy, motocyklowy, lotniczy i carawaningowy. Przygotowane w tym roku premiery – łącznie ponad 40 modeli na całych targach, liczne atrakcje i pokazy przyciągnęły do Po-

znania nie tylko 86 tysięcy osób, ale także wszystkie największe polskie media. Podczas Motor Show tym samym pobiliśmy kolejny rekord: na targi akredytowało się aż 750 dziennikarzy!

Jak podkreślają organizatorzy, przez cztery dni można było podziwiać wystawy przygotowane m.in. przez Volkswagen Group Polska, Ford Polska, Toyota Motor Poland, Kia Motors Polska, Volvo Auto Polska, czy Jaguar Land Rover Polska. Gości Motor Show zachwycaly luksusowe samochody Rolls-Royce (wystawa przygotowana przez Rolls-Royce Motor Cars Service Warszawa), Ferrari (zrealizowane przez Ferrari Warszawa) czy Wiesmann. Polską premierę podczas targów miała nowa klasa E i nowe CLA – najnowsze modele Mercedesa oraz Jaguar F-Type – piękny i nowoczesny kabriolet. Bardzo dużym zainteresowaniem cieszył się także nowy Fiat 500L. Równie atrakcyjnie zaprezentowali się wystawcy na Salonie Motocyklowym, który od trzech lat bardzo dynamicznie się rozwija.

Na stoisku Nissan Polody przedstawiciele dealera również się nie nudzili. Przedstawiali samochody jakby już znane, a jednak dość nietypowe. To Nissmo – czyli Nissan Moto Sport: usportowione fabrycznie wersje modeli Nissana Juke i 370. O tym że nie są to przeróbki kosmetyczne, świadczy lista zmian np. u Juke'a: nowy wygląd zewnętrzny maski, lusterek, nowa jednostka napędowa,

nowa skrzynia biegów – bezstopniowy automat, nowy napęd przerycający cały moment obrotowy na każde z kół, nowe zawieszenie, nowe hamulce... Za 100 tys. złotych można było więc stać się właścicielem nowego, mocno usportowionego samochodu – i już w pierwszym dniu targów były nań pierwsze zapisy! Jak podkreślał Andrzej Polody, dealer Nissana – ten „targowy” Juke był jedynym w Wielkopolsce, a jego prezentacja była zarazem premierą na polskim rynku.

Ciekawie było też na stoisku Skody, która nie tylko fundowała konkursowy samochód dla zwycięzcy wśród gości targów, ale także prezentowała całą gamę swoich modeli – Rapida, Fabię Monte Carlo, Roomstera, City Go, Octavię limuzynę, a przede wszystkim nowość – Octavię Combi. Dodajmy właśnie kombi będzie od czerwca dostępna w salonach dealerskich z dopłatą czterech tysięcy złotych do wersji wyjściowej Octavii, a najtańszy wariant – 1.2 TSI 85KM będzie kosztował 59,5 tys. zł.

Ta Octavia Combi to przedstawiciel już trzeciej generacji – zachwała Klaudyna Gorzan ze Skoda Auto Polska S.A. - Polska premiera i zarazem gwóźdź programu targowego. Octavie są wysoko oceniane przez użytkowników, czego dowodem jest to, że tylko w ubiegłym roku sprzedaliśmy ponad 15,5 tysiąca tych samochodów. Warianty Combi – na rynku od 1998 roku dotychczas znalazły ponad 62 tysiące nabywców.



Remigiusz Świątek - MB Motors

Nowa Octavia Combi jest szersza, dłuższa od poprzedniczki, ma szerszy rozstaw osi i większy bagażnik. Zmienił się też jej design. W stosunku do poprzedniego modelu wartości zużycia paliwa i emisji spalin zostały zmniejszone nawet o 17 procent. Do dyspozycji jest duży wybór silników – łącznie osiem jednostek napędowych (cztery benzynowe TSI i cztery wysokoprężne TDI Common Rail). Oprócz tego ŠKODA planuje wprowadzenie wersji Octavia Combi zasilanej gazem ziemnym. W ofercie znajdzie się także ŠKODA Octavia Combi 4x4 z napędem na cztery koła i trzema silnikami do wyboru (1,8 TSI/132 kW, 1,6 TDI/77 kW lub 2,0 TDI/110 kW).

Na stoisku Fiata również gości nie brakowało: tu szczególnie panie podziwiała nowego Fiata 500 i Nową Pandę – niewielkie samochody świetnie nadające się do miejskich warunków. Jak jednak mówi Katarzyna Pisarska, sam

Fiat promował szczególnie odświeżoną wersję Linea.

Poprawiona wersja nazywa się po prostu Nowa Linea, w odróżnieniu od dotychczasowej Classic Linea. Jak podaje Fiat, na wyróżnienie zasługuje nowy przedni grill oraz poprawiony zderzak, przeprojektowany zderzak tylny z większymi chromowanymi dodatkami oraz czarną sekcją dolną. Wewnątrz nowa Linea chwali się zmienioną deską rozdzielczą, która według producenta ma zacięcie sportowe, oraz głębiej osadzonymi wskaźnikami. Zmieniła się również konsola centralna, sterowanie systemem audio oraz klimatyzacją.

Poznański Autoryzowany Dealer Volvo – Firma Karlik Sp. J. (mający salony i serwisy na Malcie oraz w Baranowie pod Poznaniem) zaprezentował kilka ciekawych modeli - od kompaktowego V40 Cross Country, po uterenowione kombi XC70. Efektowne



fol. Dawid Flieger

hostessy prezentowały także sportowe modele S60 R-Design (z pakietem Polestar podnoszącym moc z 304 na 329 KM, a moment obrotowy z 440 na 480 Nm, rozpędzający się do setki w 5,8 sekund) i V40 R-Design oraz SUV-a XC60. Do najciekawszych należały V40 Cross Country, wyższy od

zwykłego V40, a także V40 R-Design w kolorze Rebel Blue, zarezerwowanym dla sportowych modeli Volvo. Firma Karlik prezentowała też Peugeota – m.in. Nowego 301 i model RCZ

Kolejne Motor Show w Poznaniu zaplanowano na 27-30 marca 2014 r. Paweł Okoński



Andrzej Polody, firma Nissan Polody



Radosław Hetmańczyk, Konrad Nowacki - pracownicy firmy Polody



Tadeusz Bartosz, Katarzyna Pisarska, Eugeniusz Tafelski - Auto-Centrum S.A.

## „Ciuch change z klasą” w galerii sucholeskiej – modnie i oryginalnie

Z modą, w oryginalny i ciekawy sposób będzie można spędzić czas dnia 6 czerwca (czwartek), w Galerii Sucholeskiej podczas organizowanego od godz. 18:00 – 22:00 wieczorku „Ciuch Change” z klasą.

Jak sama nazwa wskazuje, idea wydarzenia polega na „wymianie odzieży i dodatków” z inną osobą. Warunkiem jest jednak to, aby rzeczy były w dobrym stanie, gdyż np. zostały kupione i rzadko noszone lub rozmiar był nieodpowiedni. Każda z nas posiada w szafie wiele takich ubrań, których nie nosi, a które mogą być wykorzystane przez inną „modną” panią.

Podczas eventu Galeria przewiduje dodatkowe atrakcje: degustację win i przekąsek, mini pokaz mody, porady stylistki, doradcy biznesowego, specjalisty fitness czy też kupony rabatowe na zakupy w galerii.

Jeśli interesujesz się modą, masz rzeczy, które chętnie wymienisz na inne, chciałabyś skorzystać z rabatów i okazji cenowych, a przede wszystkim spędzić czas w miłym „babskim” towarzystwie musisz koniecznie odwiedzić GALERIĘ SUCHOLESKĄ 6 czerwca (czwartek)

Każda pani będzie miała sposobność rozmowy z stylistką, poznania bogatej i atrakcyjnej oferty odzieżowej Galerii i skorzystania z wielu atrakcji niespodzianek. „Ciuch Change z klasą” ma zachęcić mieszkanki Sucholego Lasu i okolic do wspólnych spotkań, na których można poznać interesujących

ludzi, pomysły i wspólnie realizować kreatywne przedsięwzięcia. Wszystkimi panie zapraszamy serdecznie!

Zbiórka o godz. 18:00 przy restauracji SOWA – I piętro w Galerii.

Regulamin wydarzenia i szczegóły z nim związane znajdują się na stronie internetowej. Jeśli nie masz odzieży na wymianę nic nie szkodzi! Wszystkimi panie, które pragną ładnie wyglądać, czuć się świetnie i skorzystać z atrakcji przygotowanych tego dnia zapraszamy na „Ciuch Change z klasą”.

Pytania prosimy kierować na adres marketing@galeriasucholeska.pl





## Wójt Gminy Suchy Las

ogłasza czwarty przetarg ustny nieograniczonego na sprzedaż:

1. nieruchomości położonej w Suchym Lesie, zapisanej w księdze wieczystej PO1P/00105780/1 jako własność Gminy Suchy Las, przeznaczonej pod zabudowę mieszkaniową jednorodzinną, sady i ogrody przydomowe:

l.p	działka nr	powierzchnia w ha	cena wywoławcza w zł	kwota wadium w zł
1.	242/6	0,0359	92.150,00 + 23% VAT	11.000,00

Przetarg odbędzie się w dniu 1 lipca 2013 r. (poniedziałek) o godzinie 11:00 w sali 105 Urzędu Gminy Suchy Las ul. Szkolna 13.

Pierwszy, drugi i trzeci przetarg ogłoszony na dzień 17.10.2012 r., 27.02.2013 r. i 18.04.2013 r. zakończył się wynikiem negatywnym.

2. nieruchomości położonych w Suchym Lesie, zapisanych w księdze wieczystej PO1P/00060446/0 jako własność Gminy Suchy Las, przeznaczonych pod zabudowę mieszkaniową jednorodzinną:

l.p	działka nr	powierzchnia w ha	cena wywoławcza w zł	kwota wadium w zł
1.	1060/16	0,0687	139.080,00 + 23% VAT	18.000,00
2.	1060/17	0,0676	136.800,00 + 23% VAT	17.800,00
4.	1060/19	0,0677	137.180,00 + 23% VAT	16.900,00

Przetarg odbędzie się w dniu 1 lipca 2013 r. (poniedziałek) o godzinie 12:00 w sali 105 Urzędu Gminy Suchy Las ul. Szkolna 13.

Pierwszy, drugi i trzeci przetarg ogłoszony na dzień 29.11.2012 r., 27.02.2013 r. i 18.04.2013 r. zakończył się wynikiem negatywnym.

### WARUNKI PRZETARGU:

- Warunkiem przystąpienia do przetargu jest wpłacenie wadium w gotówce do dnia 27 czerwca 2013 r. na konto Urzędu Gminy Suchy Las nr: PBS Poznań O/Suchy Las 25 9043 1054 3054 0021 4641 0047. Za datę wpłaty wadium uważa się dzień, w którym kwota wadium wpłynęła na konto sprzedającego.
- Okazanie dowodu wpłaty wadium oraz dowodu tożsamości.
- Wadium zostanie zaliczone na poczet ceny nieruchomości w przypadku wygrania przetargu.
- Wadium przepada w przypadku odstąpienia od zawarcia umowy notarialnej zwycięzcy przetargu.
- Wadium zostanie zwrócone osobom, które nie wygrały przetargu w ciągu 3 dni od dnia przetargu.
- Postąpienie wyniesie nie mniej niż 1 % ceny wywoławczej, z zaokrągleniem w górę do pełnych dziesiątek złotych.
- Przetarg jest ważny bez względu na liczbę uczestników, jeśli chociaż jeden uczestnik zaoferuje co najmniej jedno postąpienie powyżej ceny wywoławczej.
- W przetargu mogą brać udział osoby fizyczne i prawne, które wpłacą wadium w ww. terminie.
- Osoby zagraniczne przystępujące do przetargu powinny posiadać promesę Ministra Spraw Wewnętrznych i Administracji na nabycie przedmiotowej nieruchomości.
- Cena sprzedaży ww. nieruchomości podlega zapłacie do dnia zawarcia aktu notarialnego. Umowa notarialna podpisana będzie w terminie 30 dni od dnia przetargu.
- Koszt zawarcia aktu notarialnego ponosi nabywca.

Blisze informacje można uzyskać w Urzędzie Gminy Suchy Las pokój 108, 107, tel. 061 8926296, 61 8926281.

## ANKIETA

W związku ze zmianami komunikacji publicznej na terenie gminy Suchy Las, które zostały wprowadzone od 28 stycznia tego roku, nowy organizator komunikacji – Zarząd Transportu Miejskiego w Poznaniu zwraca się do pasażerów z prośbą o wypełnienie poniższej ankiety. Celem ankiety jest poznanie Państwa opinii na temat wprowadzonych zmian.

Wypełnioną ankietę należy dostarczyć do Urzędu Gminy w Suchym Lesie ul. Szkolna 13, siedziby ZTM w Poznaniu ul. Matejki 59, można ją zostawić w kasach na dworcach autobusowych: Śródka i J. III Sobieskiego w Poznaniu lub w redakcji „Gazety Sucholeskiej” w Suchym Lesie ul. Obornicka 117, pok. 10.

- Jak ocenia Pani/Pan zmiany w komunikacji wprowadzone od 28 stycznia br.?
  - Pozytywnie
  - Negatywnie
  - Nie mam zdania
- Które ze zmian wprowadzonych od 28 stycznia ocenia Pani/Pan najlepiej?
 

.....

.....

.....

.....
- Które ze zmian wprowadzonych od 28 stycznia ocenia Pani/Pan najgorzej?
 

.....

.....

.....

.....
- Czy przesiada się Pani/Pan na linii MPK w Poznaniu?
  - Tak na jaką linię .....
  - Nie na jakim przystanku .....
- Z jakiego biletu Pani/Pan korzysta?
  - Przejazd bezpłatny
  - Bilet ulgowy
  - Bilet normalny
  - Bilet jednorazowy czasowy A+B+C
    - 30min
    - 60min
    - 120min
    - 24h
  - Bilet jednorazowy
    - A
    - A+B
    - B
    - B+C
    - C
    - A+B+C
  - Bilet okresowy przystankowy
    - 6
    - 18
    - 24
  - Bilet sieciowy na strefę
    - A
    - A+B
    - B
    - B+C
    - C
    - A+B+C
  - Inny (jaki?) .....
- Gdzie kupiła Pani/Pan bilet?
  - w kiosku
  - PSB
  - u kierowcy
  - w biletomacie stac.
  - w biletomacie mob.
- W jakiej gminie Pani/Pan mieszka?
  - Poznań
  - Suchy Las
  - inna (jaka?) .....
- Czy po 28 stycznia z transportu publicznego w stosunku do przejazdów samochodem korzysta Pani/Pan?
  - częściej
  - w takim samym stopniu
  - rzadziej

## O krok od mistrzostwa!

Suchary Suchy Las są o krok od zdobycia mistrzostwa „A” klasy oraz awansu do „okręgów-ki Do końca sezonu pozostało już tylko kilka spotkań.

Początek rundy Suchary rozpoczęły od zwycięstwa na własnym boisku z Zielonymi Lubosz 3:2. Mecz z Luboszem zapowiadał się niezwykle ciekawie – nasz rywal parę dni wcześniej awansował kosztem Warty II Poznań do ćwierćfinału Pucharu Polski, a pamiętamy, że jesienią sprawił nam sporo problemów. Mecz nie do końca układał się po myśli naszej drużyny, choć to my jako pierwsi już w 15 minucie meczu objeśliśmy prowadzenia po bramce Szymona Galasińskiego. 15 minut później był już remis po faulu na napastniku Zielonych sędzia podyktował rzut karny który na gola zamienił Marcin Węclaw. Ponowna radość w ekipie Zielonych wybuchła raptem 5 minut później, gdy idealnym strzałem bezpośrednio z rzutu wolnego popisał się Marcin Gaplik z Lubosza. Do przerwy przegrywaliśmy z Luboszem 1:2 i trochę ze strachem patrzyliśmy na drugą odsłonę. Po przerwie mecz zdecydowanie się zaostriżył – czego efektem były dwa rzuty karne – pierwszy niewykorzystany, drugi natomiast po strzale Michała Jaśkowiaka dał nam remis, lecz taki wynik nie wchodził w dalszą grę. W 75 minucie przypomniał o sobie strzelec pierwszego gola Szymon Galasiński który ładnym strzałem wyprowadził naszą drużynę na prowadzenie. Do końca spotkania wynik się utrzymał i to zawodnicy z „eSka” w koronie mogli cieszyć się z zdobytych 3 punktów i zachowania pozycji lidera „A” klasy.

Kolejne spotkanie rozegrane zostało na ciężkim terenie w Rokietnicy. Nie równa pływa boiska sprawia tam sporo problemów nawet najlepszym zespołom w lidze. Tak też było tym razem, dodatkowo problem sprawiał mocno wiejący wiatr, który z jednej strony pozwalał na groźne strzały ze środka boiska a z drugiej sprawiał, że piłka nie raz po strzale zastygała w powietrzu. W 21 minucie padła bramka dla gospodarzy co wyraźnie rozwścieczyło naszych piłkarzy. Jednak mimo sporych chęci „gry”, boisko pozwalało tylko na typową „kopanie” gdyż piłka więcej samoczynnie skakała na nierównościach niż docierała do zawodników. W drugiej połowie w polu karnym gospodarzu faulowany był nasz zawodnik – sędzia bez wątplenia wskazał na wapno, a jedenastkę na bramkę zamienił Marcin Woźny. W końcówce było jeszcze kilka okazji by wywieść 3 punkty, lecz ta sztuka się tym razem nie udała i mecz zakończył się remisem 1:1.

Tydzień później do Suchego Lasu przyjechała ostatnia drużyna w tabeli – Warta Wartosław. Jesienią ubiegłego roku wygraliśmy z nimi 2:5 i teraz liczyliśmy na podobny wynik. Dużo się nie pomyliliśmy, bo spotkanie zakończyło się wynikiem 6:2 dla Sucharów a bramki dla nas strzelali: Bartek Parzuchowski (x2), Szymon Galasiński (x2), Bartosz Kubiak i Marcin Woźny.

1 maja ruszyliśmy do Słopanowa, gdzie jeszcze nigdy nie wygraliśmy. Cel był dla wszystkich jasny – odczarować ten stadion i wywieść komplet punktów. Mecz jednak nie ułożył się po naszej myśli, można w zasadzie powiedzieć, że do 70 minuty na boisku nas nie było! Zawodnicy Orła bez problemu dostawali się w nasze pole karne i oddawali groźne strzały. W końcu zaczęły padać bramki dla gospodarzy – pierwsza, druga i w końcu trzecia. Kiedy nasi kibice, którzy licznie stawili się na trybunach w Słopanowie - modlili się aby już bardziej nas Orzeł nie skarcił, coś w naszych zawodnikach się odblokowało. Bramkę pocieszenia strzelił Michał Jaśkowiak. 5 minut później bramkę nadziei strzelił Jakub Turek, a w 80 minucie przed szansą na wyjście z „piekła” stanął Szymon Galasiński, który pewnie wykorzystał rzut karny

i dał nam remis. W tym wypadku z remisu należało się cieszyć, bo mogło skończyć się znacznie gorzej...

4 dni później do Suchego Lasu przyjechała Warta Obrzycko której forma do meczu z nami nie zachwycała, przez co wszyscy liczyli na pewne 3 punkty. W tym spotkaniu zabrakło przede wszystkim skuteczności i wykańczania akcji. Byliśmy stroną przeważającą przez całe spotkanie, jednak piłka nie chciała wpaść do bramki rywali. Mecz skończył się podziałem punktów jak również sporym niedosytem ze strony gospodarzy. 3 remisy w 4 spotkaniach zdecydowanie nas martwiły, pocieszał nas jedynie fakt, że najgroźniejszy rywal za naszymi plecami również gubił punkty.

Na następny mecz wybraliśmy się do Lulina, z którym jesienią na naszym boisku padł remis 4:4. Mieliliśmy trochę obawy przed tym meczem, ponieważ Lulin wyraźnie złapał formę, sądząc po wynikach z poprzednich kolejek, gdzie m.in. pokonali GKS Gołęczewo, i zremisowali z Orkanem Objezierze. Mecz w Lulinie ułożył się jednak całkowicie po naszej myśli, chociaż pierwsza połowa to lawina niewykorzystanych akcji. Jedyną w 20 minucie wykorzystał Marcin Świerzewski pakując pięknie w siatkę Tęczę.

W drugiej połowie dolożyliśmy jeszcze cztery trafienia w tym jedno które przędzie do historii – Nasz bramkarz Tomek Haze wykonując „piątkę” posłał piłkę bezpośrednio w okolice pola karne, gdzie zauważył pustego Bartosza Szymańskiego. „Siwy” przyjął to podanie i pobiegł w kierunku bramki, podczas gdy wszyscy zawodnicy Tęczy stanęli w miejscu sygnalizując spalonego – bo rzeczywiście nasz zawodnik był z 10 metrów za obrońcami. Nikt nie pomyślał jednak o przepisach – które mówią jasno – że z „piątki” nie ma spalonego! Bartek jednak powolutku przebiegł się z piłką koło bezzadnie stojącego bramkarza i sam pewnie nie będąc pewnym tego czy dobrze robi – skierował ją do siatki. Kiedy zawodnicy Tęczy domagali się żółtej kartki za to zagranie – sędzia wskazał środek boiska i zaliczył nam gola co spowodowało spore protesty na trybunach. Kolejne gole strzelali: Mariusz Sieg, ponownie Bartek Szymański i na końcu Tomek Politowski.

Nastal dzień na który wszyscy czekali – mecz z Orkanem Objezierze – bezpośrednim rywalem w walce o awans. Mecz mógł się podobać ale wynik pozostał niedosyt. Mając widoczną gołym okiem przewagę na boisku znów nie potrafiliśmy wykorzystać stworzonych sobie sytuacji, a ilość zmarnowanych „setek” przerażała chyba wszystkich... Jednak pomimo bezbramkowego remisu zachowaliśmy 6 punktową przewagę nad Orkanem. Co daje nam znakomitą sytuację przed kolejnymi spotkaniami których pozostało już nie wiele.

TERMINARZ RUNDY WIOSENNEJ „A” KLASY SEZONU 2012/13

# GRAMY O AWANS!



Suchary Suchy Las - Zieloni Lubosz (sobota, 13.04.2013r.), godz. 16:00	PATRONAT:
Rokita Rokietnica - Suchary Suchy Las (niedziela, 21.04.2013r.), godz. 12:00	<b>SUCHOLESKI</b> MAGAZYN MIESZKAŃCÓW GMINY
Suchary Suchy Las - Warta Wartosław (sobota, 27.04.2013r.), godz. 16:00	TVSI BISKOŁSKA TELEWIZJA INTERNETOWA www.tvsl.pl
Orzeł Słopanowo - Suchary Suchy Las (środa, 1.05.2013r.), godz. 14:00	<b>gazeta</b> <b>SUCHOLESKA</b>
Suchary Suchy Las - Warta Obrzyckoi (sobota, 4.05.2013r.), godz. 16:00	SPONSOR:
Tęcza Lulin - Suchary Suchy Las (środa, 8.05.2013r.), godz. 17:30	
Orkan Objezierze - Suchary Suchy Las (niedziela, 12.05.2013r.), godz. 13:00	WIĘCEJ INFORMACJI: www.suchary.com.pl www.facebook.com/suchary
Suchary Suchy Las - Złoci Złotkowo (sobota, 18.05.2013r.), godz. 16:00	
LZS Wroneczyn - Suchary Suchy Las (niedziela, 26.05.2013r.), godz. 14:00	
Suchary Suchy Las - Tarnovia II Tarnowo Podgórne (czwartek, 30.05.2013r.), godz. 16:00	
GKS Gołęczewo - Suchary Suchy Las (niedziela, 2.06.2013r.), godz. 13:00	
Suchary Suchy Las - Czarni Kaźmierz (sobota, 8.06.2013r.), godz. 17:00	
Suchary Suchy Las - Rzemieślnik Kwilcz (sobota, 15.06.2013r.), godz. 17:00	



## Gala Wolontariatu 2013

Dnia 14 maja 2013 r. Starostwo Powiatowe w Poznaniu miało zaszczyt gościć wolontariuszy działających na terenie powiatu, którzy wykazali się szczególnym zaangażowaniem w działalność dobroczynną.



Na zaproszenie do kolejnej edycji Gali Wolontariatu odpowiedziało 50 organizacji, wskazując 97 zasłużonych osób. Wytypowani działacze zostali nagrodzeni złotą statuetką Wolontariusza Powiatu Poznańskiego w kształcie serca. Wyróżnienia wręczał uroczystie Jan Grabkowski, Starosta Poznański i Piotr Burdajewicz, Przewodniczący Rady Powiatu w Poznaniu, wraz z Zygmuntem Jęźewskim, Członkiem Zarządu Powiatu oraz Zbigniewem Andrusiakiem, Przewodniczącym Komisji Polityki Społecznej i Ochrony Zdrowia Rady Powiatu. Ceremonię poprowadziła Małgorzata Halber, Radna Powiatu Poznańskiego.

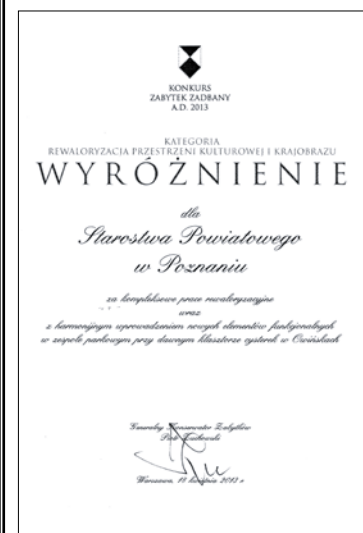
Starosta w swoim wystąpieniu podkreślił jak ważna jest bezinteresowna pomoc i wielkie wsparcie, które wolontariusze dają osobom potrzebującym. Ich czyny zasługują na oficjalne uhonorowanie, dlatego Zarząd oraz Radni Powiatu Poznańskiego postanowili osobiście podziękować najbardziej zasłużonym osobom. Wyrazili jednocześnie dumę wobec preżnej działalności powiatowych organizacji charytatywnych oraz nieustannie szerzącego się grona ludzi o wielkim sercu.

Po zakończeniu uroczystości zebrani goście mieli okazję wysłuchać krótkiego koncertu duetu akordeonistów z Zespołu Szkół Muzycznych w Poznaniu, a następnie zostali zaproszeni na słodki poczęstunek

Hanna Kostolowska,  
Biuro Rady

## Poznańskie Starostwo wyróżnione za dbałość o przestrzeń

Zespół parkowy przy dawnym klasztorze cysterek w Owińskach został wyróżniony w Konkursie „Zabytek Zadbany”. Obiektem tym zarządza Powiat Poznański, który w uroczystości reprezentowała Maria Pawlicka, Dyrektor Wydziału Inwestycji i Remontów oraz Wiesław Biegański, Powiatowy Konserwator Zabytków.



Wręczenie nagród i wyróżnień nastąpiło podczas zainaugurowanych w Łowiczu dwudniowych obchodów Międzynarodowego Dnia Ochrony Zabytków, odbywających się 18 i 19 kwietnia br.

Powiat Poznański zdobył uznanie za wykonanie kompleksowych prac rewaloryzacyjnych oraz harmonijne wprowadzenie nowych elementów funkcjonalnych w obrębie obiektów poklasztornych. Dziś zabudowania te wykorzystuje w swej działalności Specjalny Ośrodek Szkolno-Wychowawczy dla Dzieci Niewidomych.

Konkurs „Zabytek Zadbany” ogłaszany jest przez ministra kultury i dziedzictwa narodowego. Prace jury nadzoruje zaś Generalny Konserwator Zabytków. Celem tej inicjatywy jest promocja właściwej opieki nad zabytkami i pokazanie najlepszych wzorów utrzymania obiektów zabytkowych. Do tegorocznej edycji konkursu zgłoszono 65 zabytków z 16 województw. Nagrodzono i wyróżniono 16 obiektów.

Michał Dziedzic,  
Asystent Starosty



osoby zdrowe. Zazwyczaj to obiekty dla pełnosprawnych są dostosowywane do potrzeb osób niepełnosprawnych.

Ceremonia wręczenia nagród odbyła się 22 kwietnia br. w Centrum Olimpijskim w Warszawie.

W konkursie, nad którym patronat honorowy objął Bronisław Komorowski, Prezydent RP, udział wzięło kilkadziesiąt obiektów. W jury zasiadli m.in. przedstawiciele Polskiego Komitetu Olimpijskiego, Polskiego Komitetu Paraolimpijskiego oraz stowarzyszeń architektów.

Michał Dziedzic,  
Asystent Starosty



## Owińska nagrodzone za obiekt sportowy

Wyróżnienie w prestiżowym konkursie na „Najlepszy Obiekt Sportowy i Rekreacyjny 2012” odebrał Tomasz Łubiński, Wicestarosta Poznański, w towarzystwie Marii Tomaszewskiej, Dyrektor Specjalnego Ośrodka Szkolno-Wychowawczego dla Dzieci Niewidomych w Owińskach. Ośrodek znalazł się w gronie laureatów m.in. obok Stadionu Narodowego w Warszawie oraz stadionu PGE Arena w Gdańsku.

Konkurs miał na celu pokazanie opinii publicznej najlepszych w kraju obiektów i kompleksów sportowych. Placówka prowadzona przez Powiat Poznański otrzymała wyróżnienie Polskiego Komitetu Paraolimpijskiego za szczególne walory funkcjonalne boiska sportowego.

Wysoko oceniono stopień integracji z otoczeniem oraz aranżację przestrzeni publicznej. Podkreślono też wyjątkowe wykorzystanie obiektu na potrzeby integracji osób niepełnosprawnych. Warto wspomnieć, że jest to jedyny w konkursie obiekt stworzony pierwotnie dla niepełnosprawnych, na który uczęszczają także

**OŚRODEK SZKOLENIA KIERWCÓW**  
**AUTOMOBIL**  
UL. SZKOLNA 15 - SUCHY LAS  
(budynek Szkoły Podstawowej im. Wojciecha Bogusławskiego)

**ZAPRASZA NA KURS PRAWA JAZDY KAT. B**

TERMIN ROZPOCZĘCIA KURSU:  
**17 czerwiec 2013**  
godz. 17:00

oferujemy również jazdy doszkalające **RATY 3 x 0%**

Informacje i zapisy na stronie:  
**WWW.OSK.AUTOMOBIL.PL**  
lub pod nr tel:  
**888 149 599** / **889 671 307**

**FOTOGRAF**

zdjęcia do dokumentów    videofilmowanie  
albumy, ranki ...    odbitki fotograficzne  
zdjęcia produktowe

... i inne usługi

Suchy Las, ul. Kwiatowa 70  
pon. - pt. od 17<sup>00</sup> do 20<sup>00</sup>, sobota / niedziela - na życzenie  
tel. 889 239 239, www.firmaneop.pl

**PRZEGLĄD KOMINKÓW**

**501 063 672**

**SUCHOLESKI**  
MAGAZYN MIESZKAŃCÓW GMINY

**SKUTECZNA REKLAMA W TWOIM ZASIĘGU**

**669 69 00 36**

**STOMATOLOGIA ESTETYCZNA** lek. stom. Barbara Włocławska  
ul. Nowy Rynek 5, 62-002 Suchy Las, tel. 516 003 116  
www.stomatologiaestetyczna.org

- PROFILAKTYKA I WYBIELANIE ZĘBÓW
- OZONOTERAPIA - BEZBOLESNE LECZENIE ZĘBÓW MLECZNYCH
- STOMATOLOGIA ZACHOWAWCZA
- STOMATOLOGIA DZIECIĘCA
- ENDODONCJA (LECZENIE KANAŁOWE)
- PROTETYKA
- PERIODONTOLOGIA
- CHIRURGIA STOMATOLOGICZNA
- RTG ZĘBÓW - RADIOWIZJOGRAFIA
- IMPLANTY

**KUPON RABATOWY 20% RABATU NA WYPEŁNIENIA**

**PIEROGARNIA RESTAURACJA**  
ul. Obornicka 2, Suchy Las - Złotniki  
tel. 61 8116-028 www.bumerang.net.pl  
e-mail: bumerang@bumerang.net.pl

**Zapraszamy codziennie od godz. 11<sup>00</sup> do 19<sup>00</sup>**

**> NA MIEJSCU, NA WYNOS, Z DOWOZEM \* <**

\* Strefa dowozu gratis (powyżej 18 zł do godz. 18.30)  
- dowóz od poniedziałku do piątku  
SUCHY LAS, JELONEK, ZŁOTNIKI, ZŁOTKOWO, SOBOTA, BYTKOWO, ROKIETNICA, KIEKRZ, SMOCHOWICE, PSARSKIE, PAWŁOWICE

**NASZE MENU**

**Zupy**  
zurok domowy podawany w chlebie ..... 12,00  
barszcz z koldunami ..... 8,00  
barszcz czysty ..... 6,00  
zupa dnia od ..... 9,00

**Salatka Bumerang**  
zaskakujące połączenie gruszek, boczku, sera feta z dressingiem paprykowo-malinowym ..... 19,50

**Sosy i dodatki:**  
sos czosnkowy ..... 3,00  
sos smietankowo-koperkowy ..... 3,00  
ostry sos chilli ..... 3,00  
sos waniliowy ..... 3,00  
bita śmietana ..... 3,00  
jogurt grecki ..... 3,00

**Salatki:**  
kapusta kwaszona zasmażana ..... 4,50  
salatka vinegret (salata lodowa, pomidor, ogórek i rzodkiewka) ..... 4,00  
salatka grecka ..... 6,00  
surówka dnia domowej roboty ..... 4,00

**Dania obiadowe**  
schab „po farmersku” - zapiekany z chrupkim boczkiem, złotym serem, krokiety ziemniaczane, surówki ..... 24,50  
bitki z polędwiczek wieprzowych z cebulką, ziemniaki puree, surówka ..... 26,00  
grillowany filet z kurczaka z pomidorami, bazylią i mozzarellą, krokiety ziemniaczane, surówki ..... 24,00  
filet z sandacza z masłem koperkowo-cytrynowym, ziemniaki puree, jarzyny gotowane ..... 29,00  
salatka z rukolą, grillowanym rostbefem wołowym i parmezanem, skropiona balsamico ..... 26,00  
dla dzieci: panierowany sznycel z kurczaka, ziemniaki puree, gotowana marchewka ... 19,00

**Pierogi mięsne**  
7 sztuk, okraszone boczkiem i cebulką ..... 19,90  
szpinakowe z cielęciną ..... 21,00  
z piełmieni ..... 19,90  
buraczane z pikantną wołowiną ..... 21,00  
curry z indykiem ..... 19,90  
z kurczakiem ..... 19,90  
z dziczyzną ..... 23,00  
z mięsem daniele ..... 24,50  
z kaszanką ..... 19,90  
z gęsią ..... 23,00  
z jagnięciną ..... 23,00  
z kaszą ..... 19,90  
z kuskusem ..... 19,90  
z małzami ..... 21,00  
z fososiem ..... 21,00

**Pierogi wegetariańskie**  
7 sztuk, okraszone cebulką ..... 19,90  
ruskie ..... 19,90  
z serem i miętą ..... 19,90  
z kapustą i grzybami ..... 19,90  
z prawdziwkiem ..... 21,00  
z podgrzybkami ..... 21,00  
z kurkami ..... 19,90  
ze szpinakiem i oscypkiem ..... 19,90  
ze szpinakiem i ricottą ..... 19,90  
piwne z złotym serem ..... 19,90  
z mozzarellą ..... 19,90  
z łoscykiem ..... 23,00  
z serem pleśniowym ..... 19,90  
z bobem ..... 19,90  
z chińskimi warzywami ..... 19,90  
z soczewicą i boczniakami ..... 19,90

**Pierogi na słodko**  
7 sztuk, okraszone bułką tartą ..... 19,90  
z serem ..... 19,90  
z jagodami ..... 19,90  
z truskawkami ..... 19,90  
z wiśniami ..... 19,90  
z czereśniami (sezonowo) ..... 19,90  
z bananem ..... 19,90  
z serem ricotta i malinami ..... 21,00  
z czekoladą, chilli i truskawkami ..... 21,00  
z suszoną śliwką ..... 21,00

**Triolka Pierogowa**  
wg rodzinnego przepisu Witoldów Hłakowiczów ze Żmudzi - 3 duże pierogi z bryndzą, a każdy okraszony inaczej:  
- z czerwoną papryką, czosnkami startym oscypkiem  
- z kwaśną śmietaną  
- z boczkiem i cebulą ..... 23,90

**Miks pierogowe**  
talerz Zgaduj-Zgadula (21 różnych pierogów mięsnych i wegetariańskich) ..... 46,00  
spróbuj wszystkiego! (dla 3-4 osób, 30 pierogów na słono, a na deser 10 na słodko + 3 sosy) ..... 89,00  
miks mięsny (10szt.) ..... 23,90  
miks wegetariański (10 szt.) ..... 23,90  
miks słodki (10 szt.) ..... 23,90  
miks grzybowy (9 szt.: 3 z prawdziwkiem, 3 z podgrzybkami, 3 z kurkami) ..... 21,00  
miks serowy (8 szt.: 2 z łoscykiem, 2 piwne z złotym serem, 2 z serem pleśniowym, 2 z mozzarellą) ..... 21,00  
Trzy kolory (9 szt.: 3 szpinakowe z cielęciną, 3 buraczane z wołowiną, 3 curry z indykiem) ..... 21,00



**Niezależny Serwis Skoda Józwiak s.c.**  
**DO 40% TANIEJ NIŻ W ASO SKODA**

62-002 Suchy Las  
 ul. Obornicka 122  
 tel. 61 892-60-60  
 serwis.skoda@wp.pl



przeglądy gwarancyjne • przeglądy pogwarancyjne • naprawy bieżące  
 naprawy blacharsko-lakiernicze (samochody zastępcze)  
 rozliczenia bezgotówkowe • wulkanizacja • pomoc drogowa

**Okręgowa Stacja Kontroli Pojazdów**  
 (badania techniczne wszystkich typów pojazdów)

**AUTOPOL**

**Tachografy analogowe i cyfrowe** (legalizacja, serwis, pobieranie danych z karty kierowcy i tachografu).  
**Dozory UDT** (legalizacje-dokumentacje, konserwacje, zabudowy i naprawy: wind, żurawi (HDS-ów), hakowców, bramowców, wózków widłowych). Uprawnienie wydane przez UDT na naprawy i modernizacje.  
**Zakowanie węży hydraulicznych**  
**Myjnia TIR** (busy, ciężarowe, autobusy, pojazdy specjalne oraz mycie i dezynfekcja wewnętrzna pojazdów przewożących artykuły spożywcze).  
**Opinie rzeczoznawcze** (zaświadczenie Ministra Infrastruktury (przebudowy, wyceny pojazdów dla Urzędu Pracy, Urzędu Celnego, ARRI...))  
**Klimatyzacja** (napełnianie, odgrzybianie - wszystkie typy pojazdów)  
**Sprzedż i montaż zbiorników LPG samochodowych**  
 Legalizacja i naprawa gaśnic






**Dla firm i flot korzystne umowy**

**Autopol** Szosa Poznańska 29, 62-001 Gołęczewo, tel. 61 8116076, 601 781930, [www.legalizacje.pl](http://www.legalizacje.pl)  
 Czynne w godzinach: poniedziałek-piątek 8-20, sobota 8-15

**HAPPY HOLIDAY**

**SUPER Last Minute**  
 Najlepsze wczasy za pół ceny!

do **-50%**

**PRAWDZIWA EGZOTYKA**

**RAINBOW TOURS**

**EGZOTYKA DO -30% 2013/2014**

**LATAMY BEZPOŚREDNIO Z WARSZAWY LOT - DREAMLINER**

C.H. Galeria Sucholeska – ul. Obornicka 85, 62-002 Suchy Las  
 tel. **61 826 62 62** / kom. **509 236 858**  
[suchylas@happy-holiday.com.pl](mailto:suchylas@happy-holiday.com.pl) [www.tui.poznan.pl](http://www.tui.poznan.pl)

PRZEDSTAWICIEL:         



# WAKACJE DLA KAŻDEGO !!!

**Czy Twoje Dziecko jest:**

**artystą? sportowcem? programistą?**



**Zapraszamy do rozwijania umiejętności w czasie letnich wakacji pod okiem wykwalifikowanych instruktorów i pedagogów.**

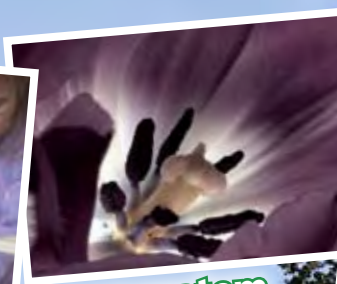
**Na uczestników czekają przygody:**



...z capoeirą



...z robotami



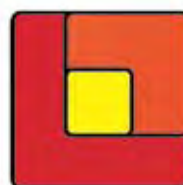
...z aparatem



...ze sztuką

Więcej informacji na stronie: [www.nickeledu.pl](http://www.nickeledu.pl)  
i pod numerem telefonu 508 618 027

**ZACZAROWANY PARK**



**GALERIA**  
SUCHOLESKA

[WWW.GALERIASUCHOLESKA.PL](http://WWW.GALERIASUCHOLESKA.PL)

WSZYSTKIM NASZYM MAŁYM KLIENTOM SKŁADAMY  
NAJSERDECZNIJSZE ŻYCZENIA

## Z OKAZJI DNIA DZIECKA!

ZAPRASZAMY 1 CZERWCA DO GALERII NA SŁONECZNE  
PROMOCJE, KONKURS RYSUNKOWY I SŁODKI POCZĘSTUNEK.

### OFERTA DLA DZIECI

MARKOWA ODZIEŻ, ZABAWKI, ARTYKUŁY PAPIERNICZE, GADŻETY  
I PRZEBRANIA, SŁODYCZE I MENU DZIECIĘCE W RESTAURACJI,  
PLACYK ZABAW KREATYWNYCH



**Galeria Sucholeska, ul. Obornicka 85, 62-002 Suchy Las**

Poniedziałek - Sobota: 10<sup>00</sup>-20<sup>00</sup>, Niedziela: 10<sup>00</sup>-18<sup>00</sup>