

SUCHOLESKI

MAGAZYN MIESZKAŃCÓW GMINY

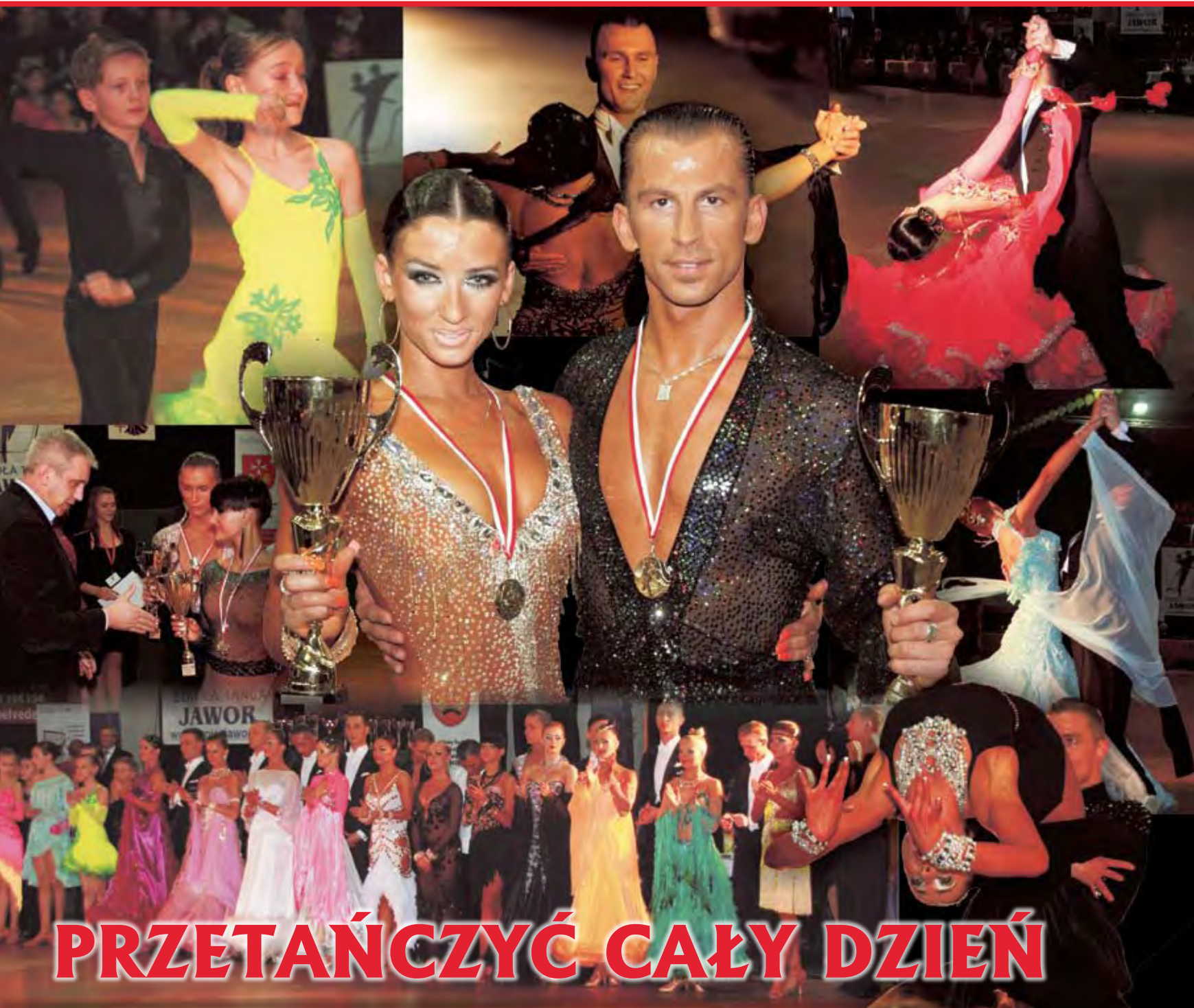
Nr 4 (15)
KWIECIEŃ
2013



SuchyLas
+FOR YOU

BOWA
EINFACH SICHER

ISSN 2084-8048



PRZETAŃCZYĆ CAŁY DZIEŃ



ODPOCZYWAM
W ŻŁOTNIKACH s.6



GALERIA SUCHOLESKA
ROŚNIE W SIŁĘ s.8

MAJÓWKA W GALERII
WNĘTRZ
29.04-05.05 2013 r.
PROMOCJE I NOWOŚCI.
WWW.GALERIAARKADA.PL

s.15

GALERIA
arkada



PERFECT EYE
OPTIC

- Badanie wzroku
- Profesjonalna i miła obsługa
- Okulary progresywne, do pracy przy komputerze
- Soczewki kontaktowe
- Okulary dla dzieci

C.H. Piotr i Paweł
ul. Druskienicka 12A
tel. 61 842 55 55
pon-sob 10-21, nd 10-19

Galeria Podolany
ul. Strzeszyńska 63
tel. 61 670 03 75
pon-pt 10-20,
sob 10-18, nd 10-15

Galeria Sucholeska
ul. Obornicka 85
tel. 61 652 13 14
pon-sob 10-20, nd 10-18 www.perfectoptic.pl

Polecam okulary Porsche Design

Agnieszka Łęcka
Redaktor Naczelna

PORSCHE DESIGN



EP ZAKŁAD TRANSPORTU SP. Z O.O.

PRZEGLADY REJESTRACYJNE SAMOCHODÓW
(wszystkie rodzaje przeglądów)

OKRĘGOWA STACJA KONTROLI POJAZDÓW
ul. Strzeszyńska 58
ZAPRASZA:
pon. – pt. 6:30 – 18:00
sobota: 8:00 – 13:00

Biuro Obsługi Klienta
tel: 61 643 1690 (92)
www.epzt.pl
zt@epzt.pl




ODŚWIEŻ SZAFĘ NA WIOSNĘ
ODZIEŻ, BIŻUTERIA, BIELIZNA

ZADBAJ O URODĘ I FORMĘ
KOSMETYKA, FITNESS, FRYZJER, MASAŻ

POSKAKUJ WIOSNY
WINA, DESERY, „KOŁOROWE” DANIA, SAŁATKI OWOCOWE I WARZYWNE

ZADBAJ O ZDROWIE SVOJE I SVOICH BLISKICH
OPTYK, LEKARZ, APTEKA

ODKRYJ DZIECIĘCY ŚWIAT W GALERII SUCHOLESKIEJ
PLACYK ZABAW KREATYWNYCH, SKŁEP PAPIERNICZO-ZABAWKOWY, GADŻETY I DEKORACJE

PRZYGOTUJ SIĘ NA WIOSENNY WYJAZD
BIURO PODRÓŻY, KANTOR

ZAPROŚ WIOSNĘ DO DOMU
KWIACIARNIA, DEKORACJE

WIOSENNE ZAKUPY
W GALERII SUCHOLESKIEJ



Galeria Sucholeska, ul. Obornicka 85, 62-002 Suchy Las
Poniedziałek - Sobota: 10⁰⁰-20⁰⁰, Niedziela: 10⁰⁰-18⁰⁰
www.galeriasucholeska.pl
www.facebook.com/galeriasucholeska

ZAPRASZAMY NA WYJĄTKOWY WEEKENDOWY OBIAD!

Ciesz się bogactwem tradycyjnych smaków również w Twojej okolicy. W odnowionych wnętrzach Restauracji Hotelu Ilnon, znajdziesz szeroki wybór domowych potraw.

Nad wymienionym smakiem dań czuwa utytułowany Szef Kuchni.



SZEF KUCHNI POLECA:

KACZKA Z ŻURAWINĄ I GLAZUROWANYMI JABŁKAMI oraz pyzami drożdżowymi
49 zł -50% z ulotką: **24,50 zł**

PIECZONE ŻEBERKA W SOSIE ŻUBRÓWKOWYM podane z pieczonymi ziemniakami, grillowaną cukinią i sosem czosnkowym
34 zł -50% z ulotką: **17 zł**

STEK WOŁOWY Z SOSEM PIEPRZOWYM podany z frytkami i grillowanymi warzywami
58 zł -50% z ulotką: **29 zł**

ILONN HOTEL

ul. Szarych Szeregów 16
60-462 Poznań

Rezerwacje:

tel: +48 61 668 75 75

tel: +48 668 89 75 75

mail: rezerwacja@ilonnhotel.pl

www.ilonnhotel.pl

50% ZNIŻKI NA WEEKENDOWE OBIADY*

*OFERTA OBOWIĄZUJE W WEEKENDY DO KOŃCA ROKU 2013 ORAZ NIE DOTYCZY NAPOJÓW I ALKOHOLI. KUPON JEDNORAZOWEGO UŻYTKU DO WYKORZYSTANIA PRZEZ MAKSYMALNIE 4 OSOBY.

JESTEM GIULIETTA. SPRAWDŹ MNIE, ALBO SPRÓBUJ MI SIĘ OPRZEC.

Alfa Romeo Giulietta z 5-letnią gwarancją bez limitu kilometrów już od 69 900 zł*

ALFA TCT to innowacyjna, automatyczna skrzynia biegów z podwójnym sprzęgłem, która zapewnia szybszą i łatwiejszą zmianę biegów bez utraty mocy.

ALFA D.N.A. to unikalny system, który dzięki trybom Dynamic, Natural i All Weather, dostępnym tylko w Alfa Romeo, pozwala dostosować dynamikę prowadzenia pojazdu do własnych preferencji.

BEZPIECZEŃSTWO
Trzeci najbezpieczniejszy kompakt w teście Euro NCAP z 2012 roku.

BEZ SERCA BYLIBYŚMY JEDYNIE MASZYNAMI

AUTO-CENTRUM S.A.
ul. Wojciechowskiego 7-17, 60-685 Poznań
tel. 61 8290-304

AUTO-CENTRUM S.A.

* Cena dotyczy Alfa Romeo Giulietta w wersji 1.4 TB 105 KM Progression, emisja CO2 (g/km) 149, średnie zużycie paliwa (l/100 km) 5,5 (nie gwarantujemy każdej wersji) i zawiera 2-letnią gwarancję producenta + 3 lata ubezpieczenia Awarii Elektrycznej (Prowadzona Gwarancja) zakres pokrywa bieżące koszty kilometrów.

Szanowni Państwo!

Kwiecień plecień, bo przeplata trochę zimy, trochę lata – głosi popularne porzekadło. W tym roku mogliśmy przekonać się, że przysłowia faktycznie są mądrością narodów. Kwiecień rozpoczął się śnieżną zimą, by w połowie miesiąca przeistoczyć się w wiosnę z przelotnymi opadami ciepłego deszczu, chwilę później wybuchnąc jako gorące lato, a następnie znów stać się słoneczną wiosną. I wszystko fajnie, szkoda tylko, że dopiero pod koniec kwietnia drzewa wypuściły pierwsze, nieśmiałe listki. A przecież rok temu już w pierwszej połowie miesiąca pyszniły się różnobarwnym kwieciami...

No, ale nie ma co narzekać, bo choć drzewa w kwietniu jeszcze nie kwitły, to przecież kwitła nasza gmina i działające w niej przedsiębiorstwa. Nickel Park Technology myśli nie tylko o zarabianiu pieniędzy, ale i o naszej przyszłości, którą są – jak wiadomo – dzieci. Galeria Sucholeska rośnie w siłę, co świadczy przecież o tym, że jej klientom (i jednocześnie mieszkańcom Suchego Lasu) żyje się dostatniej. Ale cóż się dziwić, skoro osiedlają się w naszej gminie przedstawiciele wielkopolskiej elity, jak chociażby doktor Krystyna Mackiewicz, dyrektor Szpitala Klinicznego im. Heliodora Święcickiego, która bardzo sobie chwali Złotniki, miejsce spokojne i zielone. Miejsce, którego pani doktor nie waha się nazwać swoją oazą.

Czyż jednak taką oazą szczęśliwości nie jest cała gmina, skoro przyciąga nie tylko inwestorów, ale także sportowców i ludzi sztuki? To do Suchego Lasu przecież przybyli judocy i tancerze z całej Polski i krajów ościennych, by stawać w szranki na matach i parkiecie w naszej Hali Widowiskowo-Sportowej. I chociaż nasi mieszkańcy wciąż na to i na owo narzekają, choć wciąż nie są pewni na przykład, co przyniesie nam nowa ustawa śmieciowa, to przecież nikt na serio nie wierzy, że staniemy się – jak wieszczyl jeden z radnych - wielkopolskim Neapolem i zasypią nas góry śmieci. Bo w góry to mieszkańcy naszej gminy jeżdżą do Poronina. A w Suchym Lesie i okolicach jedyną górą, którą tolerujemy, jest Góra Moraska.

Milej lektury!



SUCHOLESKI MAGAZYN MIESZKAŃCÓW GMINY

Wydawca

Media Consulting
ul. Obornicka 1, 62-002 Jelonek
NIP: 514-010-57-01

Redakcja

Sucholeski Magazyn
Mieszkańców Gminy
www.sucholeski.eu

Redaktor naczelna

Agnieszka Łęcka
agnieszka.lecka@sucholeski.eu
tel. 669 69 00 36

Redagują

Barbara Kozłowska
b.kozlowska@sucholeski.eu
Krzysztof Ulanowski,
kulanowski@sucholeski.eu
Janusz Berger, Paweł Okoński

Projekt okładki

Renata Kowalczyk
fot. Jacek Kiljan,
Krzysztof Haduła

Fotografia

Jacek Kiljan, Dawid Flieger,
Krzysztof Haduła, Jarosław Słęczak

Reklama

reklama@sucholeski.eu
Koordynator marketingu i reklamy
Agnieszka Łęcka
669 69 00 36
agnieszka.lecka@sucholeski.eu
Jacek Kiljan
600 536 514
jacek.kiljan@sucholeski.eu

Skład

Mikronatura Środowisko sp. z o.o.
ul. Wachowiaka 8a
60-681 Poznań

Druk

GRAFMAJ PW
Czesław Majorek
ul. Szkolna 102
62-002 Suchy Las
nakład 6200 egz.

W numerze polecamy:



11 Zapłać za czyste powietrze



Tlen przywróci ci młodość 12

Przetańczyć cały dzień 19



27 Koniec wysypiska - śmieci trafią do spalarni

Od poczywam w Złotnikach

Z dr Krystyną Mackiewicz, dyrektorem naczelnym Szpitala Klinicznego im. Heliodora Święcickiego Uniwersytetu Klinicznego im. Karola Marcinkowskiego w Poznaniu, rozmawiamy o trudnej sztuce zarządzania, pieniądzu w medycynie i o ich braku, a także o umiejętności organizowania się, odpoczywania, dostrzegania rzeczy pozytywnych w życiu i otoczeniu oraz o sucholeskim azylu.



Krystyna Mackiewicz - w roku 2007 została Menedżerem Roku w Ochronie Zdrowia (Sukces Roku w Medycynie)



Wicewojewoda Przemysław Pacia wręcza nagrodę z okazji stulecia szpitala im. Heliodora Święcickiego

Jest Pani mieszkanką gminy Suchy Las z wyboru?

Działkę w Złotnikach kupiliśmy jakieś 15 lat temu. Parcelowano wtedy grunty po Państwowym Gospodarstwie Rolnym Pawłowice. Ale zamieszkaliśmy w nowym miejscu pięć lat później.

Mniej więcej w tym samym czasie objęła Pani stanowisko dyrektora naczelnego szpitala klinicznego, mieszczącego się w Poznaniu przy ul. Przybyszewskiego. Czy Złotniki są dobrym miejscem do zrelaksowania się po ciężkiej pracy?

Wcześniej mieszkaliśmy w zatłoczonym centrum Poznania. Złotniki były dobrym wyborem i jego trafność dostrzegamy do dziś. Stworzyliśmy sobie tam spokojne miejsce, posadziliśmy wiele drzew. Zaraz po zakupieniu działki kupiliśmy dwa i pół tysiąca różnych rodzajów sosen i obsadziliśmy

nimi parcelę. Do sosen dołączyło sto modrzewi, a potem uzupełnialiśmy nasz las-park innymi drzewami. Bardzo lubię klony. Mamy także olszynki, olchę, topolę włoską, dużo wierzb i rzadkie okazy. W Złotnikach dobrze nam się odpoczywa.

Szpital, którym zaczęła Pani zarządzać 10 lat temu, był wtedy w trudnej sytuacji...

Była ona naprawdę dramatyczna. Ta wielka poznańska lecznica znajdowała się wówczas na liście najbardziej zadłużonych szpitali w Polsce w pierwszej dziesiątce i z tak niechlubnego powodu jej nazwa co rusz trafiała na pierwsze strony gazet. Dług szpitala przekraczał 30 milionów złotych. **Jak udało się Pani naprawić trudną sytuację szpitala?**

Przed wszystkim skompletowałam zespół ludzi o odpowiednich kwalifikacjach, bo nigdy nie jest tak, że coś

można zrobić jednoosobowo. Z tymi ludźmi pracując do dziś. Stworzenie takiej zarządczej grupy osób trwało stosunkowo długo, ale praca z nimi pozwoliła nam na lepszy start w zmierzaniu się z ogromem pracy. Sprawdzaliśmy różne możliwości wyjścia szpitala z kryzysu; jak się do tego przygotować, jak pozyskać środki.

Między innymi zrealizowała Pani tak zwaną ustawę 203?

To była słynna ustawa, która gwarantowała pielęgniarcom określone podwyżki. Jednak na zrealizowanie gwarancji wynikających z ustawy nie otrzymaliśmy żadnych dodatkowych pieniędzy. A więc rosło zobowiązanie szpitala w stosunku do pracowników i ono było jednym z istotnych elementów zadłużenia placówki. Rozwiązaliśmy ten problem podpisując - głównie z pielęgniarkami - porozumienia, na mocy których wypłaty odbywały się w wydłużonym czasie. Dzięki temu dług nie generował dodatkowych obciążeń.

Chodzi o obsługę długu...

Tak. Na te dodatkowe koszty składały się odsetki, postępowania komornicze, sprawy sądowe, egzekucje. W najbardziej krytycznym roku wynosiły one 3,5 miliona złotych. To są duże pieniądze. Staraliśmy się też tak zrestrukturizować szpital, aby wszyscy mieli pracę, a jednocześnie, aby zaczął on inaczej funkcjonować. Jako pierwsi ze szpitali klinicznych w kraju otrzymaliśmy od ministra zdrowia Postanowienie nr 1/2005 o wszczęciu postępowania restrukturyzacyjnego i na ten cel otrzymaliśmy pożyczkę w wysokości ośmiu milionów złotych. Przeprowadzone zmiany pozwoliły w końcu na zrealizowanie kontraktu z NFZ, a w kolejnych latach znacząco go zwiększyć. Dzięki temu do szpitala zaczęło wpływać więcej gotówki, a w ciągu trzech-czterech lat pozbyliśmy się całkowicie zadłużenia. **Nie wszyscy rozumieją, że pieniądze, jakie szpital otrzymuje z NFZ na przykład za operację wyrostka robaczkowego, nie służą tylko na pokrycie kosztu tej konkretnej operacji. Muszą one starczyć na inne koszty funkcjonowania szpitala, nie związane bezpośrednio z tą usługą.**

To jest tak, jak w każdym zakładzie pracy. Aby krawcowa mogła uszyć sukienkę, musi mieć maszynę do szycia. Koszt tej maszyny musi być rozliczony w jej działalności. Czyli w cenie za uszycie sukienki zawarte są także takie koszty, jak zakup maszyny, jej naprawy, prąd, nici, igły, podatek od działalności, i tym podobne. Koszt samej usługi w szpitalu też nie jest duży. Ale na trawniku operacji wyrostka się nie przeprowadzi. Szpital, aby wykonać usługę medyczną, musi mieć gotowość do działania: budynek, całą infrastrukturę, sprzęt medyczny, leki, personel. To są koszty stałe, bardzo wysokie, bo też wymagania są dzisiaj duże. Mamy bardzo drogie aparaty, na przykład dużą pracownię naczyniową z dwoma aparatami (angiografy), aparaty do badań diagnostycznych takie jak np. tomograf komputerowy, rezonans magnetyczny, gama-kamera i inne. Mamy oddział otolaryngologii, na którym wykonuje się rewelacyjne zabiegi, na przykład wszczepia implanty ślimakowe, neurochirurgię, gdzie robimy najczęściej w Polsce embolizacji naczyń mózgowych oprócz innych operacji centralnego układu nerwowego, endokrynologię, która jest jednostką referencyjną, czyli rekomendowaną do leczenia chorób nowotworowych tarczycy w Polsce. Z pośród 23 oddziałów większość to oddziały, dawniej nazywanego najwyższego stopni referencji, obecnie wysokospecjalistyczne. Mamy około 30 tysięcy hospitalizacji i udzielamy około 150 tysięcy porad ambulatoryjnych rocznie.

Czyli szpital, którym Pani kieruje, spełnia wymogi nowoczesności, mimo że jest wiekowy. Niedawno obchodził jubileusz stulecia istnienia.

Szpital ma starą skorupę, ale procedury, które tutaj stosujemy, są bardzo nowoczesne. Nie ma zresztą takiej możliwości w dzisiejszych czasach, by szpital kliniczny, wysokospecjalistyczny, nie miał odpowiedniego zaplecza aparaturowego i wykwalifikowanego personelu. Oczywiście, sama infrastruktura techniczna, czyli budynek, wymaga w niektórych wypadkach poprawienia, ale są to już drobiazgi. Natomiast nowoczesny od podstaw będzie budynek szpitalny, który mamy w planach. Będzie się w nim znajdował Specjalistyczny Oddział Ratunkowy dla centrum Poznania z ogromnym zapleczem intensywnej terapii na co najmniej 35 łóżek i z blokiem operacyjnym na miarę XXII wieku. Obecnie jesteśmy na etapie rozmów z władzami miasta w sprawie pozyskania na ten cel terenów, które leżą bezpośrednio za obecnym szpitalem.

Obawiam się, że koszt obsługi pobierania tych opłat mógłby okazać się wyższy niż zysk - trzeba by było stworzyć etaty, zatrudnić ludzi. A na płatność za wyżywienie w szpitalu nie zgodzi się część polityków. Chcę także zwrócić uwagę na to, że znaczna liczba osób hospitalizowanych to niezamożni mieszkańcy wsi, dla których byłby to spory wydatek. Moim zdaniem, służbie zdrowia może pomóc tylko podniesienie składki zdrowotnej. Oczywiście, są obszary gdzie można szukać oszczędności. Uważam, że na przykład darmowe sanatoria powinny być zarezerwowane tylko dla pacjentów po wypadkach i po pewnych operacjach.

Skończyła Pani Studium Podyplomowe Akademii Ekonomicznej w Poznaniu. Czy to ekonomiczne wykształcenie pomogło Pani w pełnieniu funkcji dyrektora tak dużej placówki medycznej?

Studia te kończyłam już po objęciu tego stanowiska. Ale wcześniej kończyłam różne kursy, między innymi Banku Światowego dla tysiąca osób kadry zarządzającej z całej Polski. Pracowałam także półtora roku w kasach chorych, w momencie, kiedy były one tworzone. Wtedy też jeździłam do Hamburga na szkolenia związane z kontraktowaniem świadczeń medycznych. Oczywiście,

nie ma zresztą takiej możliwości w dzisiejszych czasach, by szpital kliniczny, wysokospecjalistyczny, nie miał odpowiedniego zaplecza aparaturowego i wykwalifikowanego personelu. Oczywiście, sama infrastruktura techniczna, czyli budynek, wymaga w niektórych wypadkach poprawienia, ale są to już drobiazgi. Natomiast nowoczesny od podstaw będzie budynek szpitalny, który mamy w planach. Będzie się w nim znajdował Specjalistyczny Oddział Ratunkowy dla centrum Poznania z ogromnym zapleczem intensywnej terapii na co najmniej 35 łóżek i z blokiem operacyjnym na miarę XXII wieku. Obecnie jesteśmy na etapie rozmów z władzami miasta w sprawie pozyskania na ten cel terenów, które leżą bezpośrednio za obecnym szpitalem.

Obawiam się, że koszt obsługi pobierania tych opłat mógłby okazać się wyższy niż zysk - trzeba by było stworzyć etaty, zatrudnić ludzi. A na płatność za wyżywienie w szpitalu nie zgodzi się część polityków. Chcę także zwrócić uwagę na to, że znaczna liczba osób hospitalizowanych to niezamożni mieszkańcy wsi, dla których byłby to spory wydatek. Moim zdaniem, służbie zdrowia może pomóc tylko podniesienie składki zdrowotnej. Oczywiście, są obszary gdzie można szukać oszczędności. Uważam, że na przykład darmowe sanatoria powinny być zarezerwowane tylko dla pacjentów po wypadkach i po pewnych operacjach.

Obawiam się, że koszt obsługi pobierania tych opłat mógłby okazać się wyższy niż zysk - trzeba by było stworzyć etaty, zatrudnić ludzi. A na płatność za wyżywienie w szpitalu nie zgodzi się część polityków. Chcę także zwrócić uwagę na to, że znaczna liczba osób hospitalizowanych to niezamożni mieszkańcy wsi, dla których byłby to spory wydatek. Moim zdaniem, służbie zdrowia może pomóc tylko podniesienie składki zdrowotnej. Oczywiście, są obszary gdzie można szukać oszczędności. Uważam, że na przykład darmowe sanatoria powinny być zarezerwowane tylko dla pacjentów po wypadkach i po pewnych operacjach.

Obawiam się, że koszt obsługi pobierania tych opłat mógłby okazać się wyższy niż zysk - trzeba by było stworzyć etaty, zatrudnić ludzi. A na płatność za wyżywienie w szpitalu nie zgodzi się część polityków. Chcę także zwrócić uwagę na to, że znaczna liczba osób hospitalizowanych to niezamożni mieszkańcy wsi, dla których byłby to spory wydatek. Moim zdaniem, służbie zdrowia może pomóc tylko podniesienie składki zdrowotnej. Oczywiście, są obszary gdzie można szukać oszczędności. Uważam, że na przykład darmowe sanatoria powinny być zarezerwowane tylko dla pacjentów po wypadkach i po pewnych operacjach.

Obawiam się, że koszt obsługi pobierania tych opłat mógłby okazać się wyższy niż zysk - trzeba by było stworzyć etaty, zatrudnić ludzi. A na płatność za wyżywienie w szpitalu nie zgodzi się część polityków. Chcę także zwrócić uwagę na to, że znaczna liczba osób hospitalizowanych to niezamożni mieszkańcy wsi, dla których byłby to spory wydatek. Moim zdaniem, służbie zdrowia może pomóc tylko podniesienie składki zdrowotnej. Oczywiście, są obszary gdzie można szukać oszczędności. Uważam, że na przykład darmowe sanatoria powinny być zarezerwowane tylko dla pacjentów po wypadkach i po pewnych operacjach.

Obawiam się, że koszt obsługi pobierania tych opłat mógłby okazać się wyższy niż zysk - trzeba by było stworzyć etaty, zatrudnić ludzi. A na płatność za wyżywienie w szpitalu nie zgodzi się część polityków. Chcę także zwrócić uwagę na to, że znaczna liczba osób hospitalizowanych to niezamożni mieszkańcy wsi, dla których byłby to spory wydatek. Moim zdaniem, służbie zdrowia może pomóc tylko podniesienie składki zdrowotnej. Oczywiście, są obszary gdzie można szukać oszczędności. Uważam, że na przykład darmowe sanatoria powinny być zarezerwowane tylko dla pacjentów po wypadkach i po pewnych operacjach.

Obawiam się, że koszt obsługi pobierania tych opłat mógłby okazać się wyższy niż zysk - trzeba by było stworzyć etaty, zatrudnić ludzi. A na płatność za wyżywienie w szpitalu nie zgodzi się część polityków. Chcę także zwrócić uwagę na to, że znaczna liczba osób hospitalizowanych to niezamożni mieszkańcy wsi, dla których byłby to spory wydatek. Moim zdaniem, służbie zdrowia może pomóc tylko podniesienie składki zdrowotnej. Oczywiście, są obszary gdzie można szukać oszczędności. Uważam, że na przykład darmowe sanatoria powinny być zarezerwowane tylko dla pacjentów po wypadkach i po pewnych operacjach.

Obawiam się, że koszt obsługi pobierania tych opłat mógłby okazać się wyższy niż zysk - trzeba by było stworzyć etaty, zatrudnić ludzi. A na płatność za wyżywienie w szpitalu nie zgodzi się część polityków. Chcę także zwrócić uwagę na to, że znaczna liczba osób hospitalizowanych to niezamożni mieszkańcy wsi, dla których byłby to spory wydatek. Moim zdaniem, służbie zdrowia może pomóc tylko podniesienie składki zdrowotnej. Oczywiście, są obszary gdzie można szukać oszczędności. Uważam, że na przykład darmowe sanatoria powinny być zarezerwowane tylko dla pacjentów po wypadkach i po pewnych operacjach.

Obawiam się, że koszt obsługi pobierania tych opłat mógłby okazać się wyższy niż zysk - trzeba by było stworzyć etaty, zatrudnić ludzi. A na płatność za wyżywienie w szpitalu nie zgodzi się część polityków. Chcę także zwrócić uwagę na to, że znaczna liczba osób hospitalizowanych to niezamożni mieszkańcy wsi, dla których byłby to spory wydatek. Moim zdaniem, służbie zdrowia może pomóc tylko podniesienie składki zdrowotnej. Oczywiście, są obszary gdzie można szukać oszczędności. Uważam, że na przykład darmowe sanatoria powinny być zarezerwowane tylko dla pacjentów po wypadkach i po pewnych operacjach.

Obawiam się, że koszt obsługi pobierania tych opłat mógłby okazać się wyższy niż zysk - trzeba by było stworzyć etaty, zatrudnić ludzi. A na płatność za wyżywienie w szpitalu nie zgodzi się część polityków. Chcę także zwrócić uwagę na to, że znaczna liczba osób hospitalizowanych to niezamożni mieszkańcy wsi, dla których byłby to spory wydatek. Moim zdaniem, służbie zdrowia może pomóc tylko podniesienie składki zdrowotnej. Oczywiście, są obszary gdzie można szukać oszczędności. Uważam, że na przykład darmowe sanatoria powinny być zarezerwowane tylko dla pacjentów po wypadkach i po pewnych operacjach.

Obawiam się, że koszt obsługi pobierania tych opłat mógłby okazać się wyższy niż zysk - trzeba by było stworzyć etaty, zatrudnić ludzi. A na płatność za wyżywienie w szpitalu nie zgodzi się część polityków. Chcę także zwrócić uwagę na to, że znaczna liczba osób hospitalizowanych to niezamożni mieszkańcy wsi, dla których byłby to spory wydatek. Moim zdaniem, służbie zdrowia może pomóc tylko podniesienie składki zdrowotnej. Oczywiście, są obszary gdzie można szukać oszczędności. Uważam, że na przykład darmowe sanatoria powinny być zarezerwowane tylko dla pacjentów po wypadkach i po pewnych operacjach.

Obawiam się, że koszt obsługi pobierania tych opłat mógłby okazać się wyższy niż zysk - trzeba by było stworzyć etaty, zatrudnić ludzi. A na płatność za wyżywienie w szpitalu nie zgodzi się część polityków. Chcę także zwrócić uwagę na to, że znaczna liczba osób hospitalizowanych to niezamożni mieszkańcy wsi, dla których byłby to spory wydatek. Moim zdaniem, służbie zdrowia może pomóc tylko podniesienie składki zdrowotnej. Oczywiście, są obszary gdzie można szukać oszczędności. Uważam, że na przykład darmowe sanatoria powinny być zarezerwowane tylko dla pacjentów po wypadkach i po pewnych operacjach.

Obawiam się, że koszt obsługi pobierania tych opłat mógłby okazać się wyższy niż zysk - trzeba by było stworzyć etaty, zatrudnić ludzi. A na płatność za wyżywienie w szpitalu nie zgodzi się część polityków. Chcę także zwrócić uwagę na to, że znaczna liczba osób hospitalizowanych to niezamożni mieszkańcy wsi, dla których byłby to spory wydatek. Moim zdaniem, służbie zdrowia może pomóc tylko podniesienie składki zdrowotnej. Oczywiście, są obszary gdzie można szukać oszczędności. Uważam, że na przykład darmowe sanatoria powinny być zarezerwowane tylko dla pacjentów po wypadkach i po pewnych operacjach.

Obawiam się, że koszt obsługi pobierania tych opłat mógłby okazać się wyższy niż zysk - trzeba by było stworzyć etaty, zatrudnić ludzi. A na płatność za wyżywienie w szpitalu nie zgodzi się część polityków. Chcę także zwrócić uwagę na to, że znaczna liczba osób hospitalizowanych to niezamożni mieszkańcy wsi, dla których byłby to spory wydatek. Moim zdaniem, służbie zdrowia może pomóc tylko podniesienie składki zdrowotnej. Oczywiście, są obszary gdzie można szukać oszczędności. Uważam, że na przykład darmowe sanatoria powinny być zarezerwowane tylko dla pacjentów po wypadkach i po pewnych operacjach.

Obawiam się, że koszt obsługi pobierania tych opłat mógłby okazać się wyższy niż zysk - trzeba by było stworzyć etaty, zatrudnić ludzi. A na płatność za wyżywienie w szpitalu nie zgodzi się część polityków. Chcę także zwrócić uwagę na to, że znaczna liczba osób hospitalizowanych to niezamożni mieszkańcy wsi, dla których byłby to spory wydatek. Moim zdaniem, służbie zdrowia może pomóc tylko podniesienie składki zdrowotnej. Oczywiście, są obszary gdzie można szukać oszczędności. Uważam, że na przykład darmowe sanatoria powinny być zarezerwowane tylko dla pacjentów po wypadkach i po pewnych operacjach.

Obawiam się, że koszt obsługi pobierania tych opłat mógłby okazać się wyższy niż zysk - trzeba by było stworzyć etaty, zatrudnić ludzi. A na płatność za wyżywienie w szpitalu nie zgodzi się część polityków. Chcę także zwrócić uwagę na to, że znaczna liczba osób hospitalizowanych to niezamożni mieszkańcy wsi, dla których byłby to spory wydatek. Moim zdaniem, służbie zdrowia może pomóc tylko podniesienie składki zdrowotnej. Oczywiście, są obszary gdzie można szukać oszczędności. Uważam, że na przykład darmowe sanatoria powinny być zarezerwowane tylko dla pacjentów po wypadkach i po pewnych operacjach.

Obawiam się, że koszt obsługi pobierania tych opłat mógłby okazać się wyższy niż zysk - trzeba by było stworzyć etaty, zatrudnić ludzi. A na płatność za wyżywienie w szpitalu nie zgodzi się część polityków. Chcę także zwrócić uwagę na to, że znaczna liczba osób hospitalizowanych to niezamożni mieszkańcy wsi, dla których byłby to spory wydatek. Moim zdaniem, służbie zdrowia może pomóc tylko podniesienie składki zdrowotnej. Oczywiście, są obszary gdzie można szukać oszczędności. Uważam, że na przykład darmowe sanatoria powinny być zarezerwowane tylko dla pacjentów po wypadkach i po pewnych operacjach.

NIEMIECKI

**TŁUMACZENIA
TECHNICZNE,
HANDLOWE I INNE
KONWERSACJE,
KOREPETYCJE**

dr Szymon Oszczudłowski
oszczudlowski@yahoo.de
tel: +48 662 457 061

Obawiam się, że koszt obsługi pobierania tych opłat mógłby okazać się wyższy niż zysk - trzeba by było stworzyć etaty, zatrudnić ludzi. A na płatność za wyżywienie w szpitalu nie zgodzi się część polityków. Chcę także zwrócić uwagę na to, że znaczna liczba osób hospitalizowanych to niezamożni mieszkańcy wsi, dla których byłby to spory wydatek. Moim zdaniem, służbie zdrowia może pomóc tylko podniesienie składki zdrowotnej. Oczywiście, są obszary gdzie można szukać oszczędności. Uważam, że na przykład darmowe sanatoria powinny być zarezerwowane tylko dla pacjentów po wypadkach i po pewnych operacjach.

Obawiam się, że koszt obsługi pobierania tych opłat mógłby okazać się wyższy niż zysk - trzeba by było stworzyć etaty, zatrudnić ludzi. A na płatność za wyżywienie w szpitalu nie zgodzi się część polityków. Chcę także zwrócić uwagę na to, że znaczna liczba osób hospitalizowanych to niezamożni mieszkańcy wsi, dla których byłby to spory wydatek. Moim zdaniem, służbie zdrowia może pomóc tylko podniesienie składki zdrowotnej. Oczywiście, są obszary gdzie można szukać oszczędności. Uważam, że na przykład darmowe sanatoria powinny być zarezerwowane tylko dla pacjentów po wypadkach i po pewnych operacjach.

Obawiam się, że koszt obsługi pobierania tych opłat mógłby okazać się wyższy niż zysk - trzeba by było stworzyć etaty, zatrudnić ludzi. A na płatność za wyżywienie w szpitalu nie zgodzi się część polityków. Chcę także zwrócić uwagę na to, że znaczna liczba osób hospitalizowanych to niezamożni mieszkańcy wsi, dla których byłby to spory wydatek. Moim zdaniem, służbie zdrowia może pomóc tylko podniesienie składki zdrowotnej. Oczywiście, są obszary gdzie można szukać oszczędności. Uważam, że na przykład darmowe sanatoria powinny być zarezerwowane tylko dla pacjentów po wypadkach i po pewnych operacjach.

Obawiam się, że koszt obsługi pobierania tych opłat mógłby okazać się wyższy niż zysk - trzeba by było stworzyć etaty, zatrudnić ludzi. A na płatność za wyżywienie w szpitalu nie zgodzi się część polityków. Chcę także zwrócić uwagę na to, że znaczna liczba osób hospitalizowanych to niezamożni mieszkańcy wsi, dla których byłby to spory wydatek. Moim zdaniem, służbie zdrowia może pomóc tylko podniesienie składki zdrowotnej. Oczywiście, są obszary gdzie można szukać oszczędności. Uważam, że na przykład darmowe sanatoria powinny być zarezerwowane tylko dla pacjentów po wypadkach i po pewnych operacjach.

Obawiam się, że koszt obsługi pobierania tych opłat mógłby okazać się wyższy niż zysk - trzeba by było stworzyć etaty, zatrudnić ludzi. A na płatność za wyżywienie w szpitalu nie zgodzi się część polityków. Chcę także zwrócić uwagę na to, że znaczna liczba osób hospitalizowanych to niezamożni mieszkańcy wsi, dla których byłby to spory wydatek. Moim zdaniem, służbie zdrowia może pomóc tylko podniesienie składki zdrowotnej. Oczywiście, są obszary gdzie można szukać oszczędności. Uważam, że na przykład darmowe sanatoria powinny być zarezerwowane tylko dla pacjentów po wypadkach i po pewnych operacjach.

Obawiam się, że koszt obsługi pobierania tych opłat mógłby okazać się wyższy niż zysk - trzeba by było stworzyć etaty, zatrudnić ludzi. A na płatność za wyżywienie w szpitalu nie zgodzi się część polityków. Chcę także zwrócić uwagę na to, że znaczna liczba osób hospitalizowanych to niezamożni mieszkańcy wsi, dla których byłby to spory wydatek. Moim zdaniem, służbie zdrowia może pomóc tylko podniesienie składki zdrowotnej. Oczywiście, są obszary gdzie można szukać oszczędności. Uważam, że na przykład darmowe sanatoria powinny być zarezerwowane tylko dla pacjentów po wypadkach i po pewnych operacjach.

Obawiam się, że koszt obsługi pobierania tych opłat mógłby okazać się wyższy niż zysk - trzeba by było stworzyć etaty, zatrudnić ludzi. A na płatność za wyżywienie w szpitalu nie zgodzi się część polityków. Chcę także zwrócić uwagę na to, że znaczna liczba osób hospitalizowanych to niezamożni mieszkańcy wsi, dla których byłby to spory wydatek. Moim zdaniem, służbie zdrowia może pomóc tylko podniesienie składki zdrowotnej. Oczywiście, są obszary gdzie można szukać oszczędności. Uważam, że na przykład darmowe sanatoria powinny być zarezerwowane tylko dla pacjentów po wypadkach i po pewnych operacjach.

Obawiam się, że koszt obsługi pobierania tych opłat mógłby okazać się wyższy niż zysk - trzeba by było stworzyć etaty, zatrudnić ludzi. A na płatność za wyżywienie w szpitalu nie zgodzi się część polityków. Chcę także zwrócić uwagę na to, że znaczna liczba osób hospitalizowanych to niezamożni mieszkańcy wsi, dla których byłby to spory wydatek. Moim zdaniem, służbie zdrowia może pomóc tylko podniesienie składki zdrowotnej. Oczywiście, są obszary gdzie można szukać oszczędności. Uważam, że na przykład darmowe sanatoria powinny być zarezerwowane tylko dla pacjentów po wypadkach i po pewnych operacjach.

Obawiam się, że koszt obsługi pobierania tych opłat mógłby okazać się wyższy niż zysk - trzeba by było stworzyć etaty, zatrudnić ludzi. A na płatność za wyżywienie w szpitalu nie zgodzi się część polityków. Chcę także zwrócić uwagę na to, że znaczna liczba osób hospitalizowanych to niezamożni mieszkańcy wsi, dla których byłby to spory wydatek. Moim zdaniem, służbie zdrowia może pomóc tylko podniesienie składki zdrowotnej. Oczywiście, są obszary gdzie można szukać oszczędności. Uważam, że na przykład darmowe sanatoria powinny być zarezerwowane tylko dla pacjentów po wypadkach i po pewnych operacjach.

Obawiam się, że koszt obsługi pobierania tych opłat mógłby okazać się wyższy niż zysk - trzeba by było stworzyć etaty, zatrudnić ludzi. A na płatność za wyżywienie w szpitalu nie zgodzi się część polityków. Chcę także zwrócić uwagę na to, że znaczna liczba osób hospitalizowanych to niezamożni mieszkańcy wsi, dla których byłby to spory wydatek. Moim zdaniem, służbie zdrowia może pomóc tylko podniesienie składki zdrowotnej. Oczywiście, są obszary gdzie można szukać oszczędności. Uważam, że na przykład darmowe sanatoria powinny być zarezerwowane tylko dla pacjentów po wypadkach i po pewnych operacjach.

Obawiam się, że koszt obsługi pobierania tych opłat mógłby okazać się wyższy niż zysk - trzeba by było stworzyć etaty, zatrudnić ludzi. A na płatność za wyżywienie w szpitalu nie zgodzi się część polityków. Chcę także zwrócić uwagę na to, że znaczna liczba osób hospitalizowanych to niezamożni mieszkańcy wsi, dla których byłby to spory wydatek. Moim zdaniem, służbie zdrowia może pomóc tylko podniesienie składki zdrowotnej. Oczywiście, są obszary gdzie można szukać oszczędności. Uważam, że na przykład darmowe sanatoria powinny być zarezerwowane tylko dla pacjentów po wypadkach i po pewnych operacjach.

Obawiam się, że koszt obsługi pobierania tych opłat mógłby okazać się wyższy niż zysk - trzeba by było stworzyć etaty, zatrudnić ludzi. A na płatność za wyżywienie w szpitalu nie zgodzi się część polityków. Chcę także zwrócić uwagę na to, że znaczna liczba osób hospitalizowanych to niezamożni mieszkańcy wsi, dla których byłby to spory wydatek. Moim zdaniem, służbie zdrowia może pomóc tylko podniesienie składki zdrowotnej. Oczywiście, są obszary gdzie można szukać oszczędności. Uważam, że na przykład darmowe sanatoria powinny być zarezerwowane tylko dla pacjentów po wypadkach i po pewnych operacjach.

Obawiam się, że koszt obsługi pobierania tych opłat mógłby okazać się wyższy niż zysk - trzeba by było stworzyć etaty, zatrudnić ludzi. A na płatność za wyżywienie w szpitalu nie zgodzi się część polityków. Chcę także zwrócić uwagę na to, że znaczna liczba osób hospitalizowanych to niezamożni mieszkańcy wsi, dla których byłby to spory wydatek. Moim zdaniem, służbie zdrowia może pomóc tylko podniesienie składki zdrowotnej. Oczywiście, są obszary gdzie można szukać oszczędności. Uważam, że na przykład darmowe sanatoria powinny być zarezerwowane tylko dla pacjentów po wypadkach i po pewnych operacjach.

Obawiam się, że koszt obsługi pobierania tych opłat mógłby okazać się wyższy niż zysk - trzeba by było stworzyć etaty, zatrudnić ludzi. A na płatność za wyżywienie w szpitalu nie zgodzi się część polityków. Chcę także zwrócić uwagę na to, że znaczna liczba osób hospitalizowanych to niezamożni mieszkańcy wsi, dla których byłby to spory wydatek. Moim zdaniem, służbie zdrowia może pomóc tylko podniesienie składki zdrowotnej. Oczywiście, są obszary gdzie można szukać oszczędności. Uważam, że na przykład darmowe sanatoria powinny być zarezerwowane tylko dla pacjentów po wypadkach i po pewnych operacjach.

Obawiam się, że koszt obsługi pobierania tych opłat mógłby okazać się wyższy niż zysk - trzeba by było stworzyć etaty, zatrudnić ludzi. A na płatność za wyżywienie w szpitalu nie zgodzi się część polityków. Chcę także zwrócić uwagę na to, że znaczna liczba osób hospitalizowanych to niezamożni mieszkańcy wsi, dla których byłby to spory wydatek. Moim zdaniem, służbie zdrowia może pomóc tylko podniesienie składki zdrowotnej. Oczywiście, są obszary gdzie można szukać oszczędności. Uważam, że na przykład darmowe sanatoria powinny być zarezerwowane tylko dla pacjentów po wypadkach i po pewnych operacjach.

Obawiam się, że koszt obsługi pobierania tych opłat mógłby okazać się wyższy niż zysk - trzeba by było stworzyć etaty, zatrudnić ludzi. A na płatność za wyżywienie w szpitalu nie zgodzi się część polityków. Chcę także zwrócić uwagę na to, że znaczna liczba osób hospitalizowanych to niezamożni mieszkańcy wsi, dla których byłby to spory wydatek. Moim zdaniem, służbie zdrowia może pomóc tylko podniesienie składki zdrowotnej. Oczywiście, są obszary gdzie można szukać oszczędności. Uważam, że na przykład darmowe sanatoria powinny być zarezerwowane tylko dla pacjentów po wypadkach i po pewnych operacjach.

Obawiam się, że koszt obsługi pobierania tych opłat mógłby okazać się wyższy niż zysk - trzeba by było stworzyć etaty, zatrudnić ludzi. A na płatność za wyżywienie w szpitalu nie zgodzi się część polityków. Chcę także zwrócić uwagę na to, że znaczna liczba osób hospitalizowanych to niezamożni mieszkańcy wsi, dla których byłby to spory wydatek. Moim zdaniem, służbie zdrowia może pomóc tylko podniesienie składki zdrowotnej. Oczywiście, są obszary gdzie można szukać oszczędności. Uważam, że na przykład darmowe sanatoria powinny być zarezerwowane tylko dla pacjentów po wypadkach i po pewnych operacjach.

Obawiam się, że koszt obsługi pobierania tych opłat mógłby okazać się wyższy niż zysk - trzeba by było stworzyć etaty, zatrudnić ludzi. A na płatność za wyżywienie w szpitalu nie zgodzi się część polityków. Chcę także zwrócić uwagę na to, że znaczna liczba osób hospitalizowanych to niezamożni mieszkańcy wsi, dla których byłby to spory wydatek. Moim zdaniem, służbie zdrowia może pomóc tylko podniesienie składki zdrowotnej. Oczywiście, są obszary gdzie można szukać oszczędności. Uważam, że na przykład darmowe sanatoria powinny być zarezerwowane tylko dla pacjentów po wypadkach i po pewnych operacjach.

Obawiam się, że koszt obsługi pobierania tych opłat mógłby okazać się wyższy niż zysk - trzeba by było stworzyć etaty, zatrudnić ludzi. A na płatność za wyżywienie w szpitalu nie zgodzi się część polityków. Chcę także zwrócić uwagę na to, że znaczna liczba osób hospitalizowanych to niezamożni mieszkańcy wsi, dla których byłby to spory wydatek. Moim zdaniem, służbie zdrowia może pomóc tylko podniesienie składki zdrowotnej. Oczywiście, są obszary gdzie można szukać oszczędności. Uważam, że na przykład darmowe sanatoria powinny być zarezerwowane tylko dla pacjentów po wypadkach i po pewnych operacjach.

Obawiam się, że koszt obsługi pobierania tych opłat mógłby okazać się wyższy niż zysk - trzeba by było stworzyć etaty, zatrudnić ludzi. A na płatność za wyżywienie w szpitalu nie zgodzi się część polityków. Chcę także zwrócić uwagę na to, że znaczna liczba osób hospitalizowanych to niezamożni mieszkańcy wsi, dla których byłby to spory wydatek. Moim zdaniem, służbie zdrowia może pomóc tylko podniesienie składki zdrowotnej. Oczywiście, są obszary gdzie można szukać oszczędności. Uważam, że na przykład darmowe sanatoria powinny być zarezerwowane tylko dla pacjentów po wypadkach i po pewnych operacjach.

Obawiam się, że koszt obsługi pobierania tych opłat mógłby okazać się wyższy niż zysk - trzeba by było stworzyć etaty, zatrudnić ludzi. A na płatność za wyżywienie w szpitalu nie zgodzi się część polityków. Chcę także zwrócić uwagę na to, że znaczna liczba osób hospitalizowanych to niezamożni mieszkańcy wsi, dla których byłby to spory wydatek. Moim zdaniem, służbie zdrowia może pomóc tylko podniesienie składki zdrowotnej. Oczywiście, są obszary gdzie można szukać oszczędności. Uważam, że na przykład darmowe sanatoria powinny być zarezerwowane tylko dla pacjentów po wypadkach i po pewnych operacjach.

Obawiam się, że koszt obsługi pobierania tych opłat mógłby okazać się wyższy niż zysk - trzeba by było stworzyć etaty, zatrudnić ludzi. A na płatność za wyżywienie w szpitalu nie zgodzi się część polityków. Chcę także zwrócić uwagę na to, że znaczna liczba osób hospitalizowanych to niezamożni mieszkańcy wsi, dla których byłby to spory wydatek. Moim zdaniem, służbie zdrowia może pomóc tylko podniesienie składki zdrowotnej. Oczywiście, są obszary gdzie można szukać oszczędności. Uważam, że na przykład darmowe sanatoria powinny być zarezerwowane tylko dla pacjentów po wypadkach i po pewnych operacjach.

Obawiam się, że koszt obsługi pobierania tych opłat mógłby okazać się wyższy niż zysk - trzeba by było stworzyć etaty, zatrudnić ludzi. A na płatność za wyżywienie w szpitalu nie zgodzi się część polityków. Chcę także zwrócić uwagę na to, że znaczna liczba osób hospitalizowanych to niezamożni mieszkańcy wsi, dla których byłby to spory wydatek. Moim zdaniem, służbie zdrowia może pomóc tylko podniesienie składki zdrowotnej. Oczywiście, są obszary gdzie można szukać oszczędności. Uważam, że na przykład darmowe sanatoria powinny być zarezerwowane tylko dla pacjentów po wypadkach i po pewnych operacjach.

Obawiam się, że koszt obsługi pobierania tych opłat mógłby okazać się wyższy niż zysk - trzeba by było stworzyć etaty, zatrudnić ludzi. A na płatność za wyżywienie w szpitalu nie zgodzi się część polityków. Chcę także zwrócić uwagę na to, że znaczna liczba osób hospitalizowanych to niezamożni mieszkańcy wsi, dla których byłby to spory wydatek. Moim zdaniem, służbie zdrowia może pomóc tylko podniesienie składki zdrowotnej. Oczywiście, są obszary gdzie można szukać oszczędności. Uważam, że na przykład darmowe sanatoria powinny być zarezerwowane tylko dla pacjentów po wypadkach i po pewnych operacjach.

Obawiam się, że koszt obsługi pobierania tych opłat mógłby okazać się wyższy niż zysk - trzeba by było stworzyć etaty, zatrudnić ludzi. A na płatność za wyżywienie w szpitalu nie zgodzi się część polityków. Chcę także zwrócić uwagę na to, że znaczna liczba osób hospitalizowanych to niezamożni mieszkańcy wsi, dla których byłby to spory wydatek. Moim zdaniem, służbie zdrowia może pomóc tylko podniesienie składki zdrowotnej. Oczywiście, są obszary gdzie można szukać oszczędności. Uważam, że na przykład darmowe sanatoria powinny być zarezerwowane tylko dla pacjentów po wypadkach i po pewnych operacjach.

Obawiam się, że koszt obsługi pobierania tych opłat mógłby okazać się wyższy niż zysk - trzeba by było stworzyć etaty, zatrudnić ludzi. A na płatność za wyżywienie w szpitalu nie zgodzi się część polityków. Chcę także zwrócić uwagę na to, że znaczna liczba osób hospitalizowanych to niezamożni mieszkańcy wsi, dla których byłby to spory wydatek. Moim zdaniem, służbie zdrowia może pomóc tylko podniesienie składki zdrowotnej. Oczywiście, są obszary gdzie można szukać oszczędności. Uważam, że na przykład darmowe sanatoria powinny być zarezerwowane tylko dla pacjentów po wypadkach i po pewnych operacjach.

Obawiam się, że koszt obsługi pobierania tych opłat mógłby okazać się wyższy niż zysk - trzeba by było stworzyć etaty, zatrudnić ludzi. A na płatność za wyżywienie w szpitalu nie zgodzi się część polityków. Chcę także zwrócić uwagę na to, że znaczna liczba osób hospitalizowanych to niezamożni mieszkańcy wsi, dla których byłby to spory wydatek. Moim zdaniem, służbie zdrowia może pomóc tylko podniesienie składki zdrowotnej. Oczywiście, są obszary gdzie można szukać oszczędności. Uważam, że na przykład darmowe sanatoria powinny być zarezerwowane tylko dla pacjentów po wypadkach i po pewnych operacjach.

Obawiam się, że koszt obsługi pobierania tych opłat mógłby okazać się wyższy niż zysk - trzeba by było stworzyć etaty, zatrudnić ludzi. A na płatność za wyżywienie w szpitalu nie zgodzi się część polityków. Chcę także zwrócić uwagę na to, że znaczna liczba osób hospitalizowanych to niezamożni mieszkańcy wsi, dla których byłby to spory wydatek. Moim zdaniem, służbie zdrowia może pomóc tylko podniesienie składki zdrowotnej. Oczywiście, są obszary gdzie można szukać oszczędności. Uważam, że na przykład darmowe sanatoria powinny być zarezerwowane tylko dla pacjentów po wypadkach i po pewnych operacjach.

Obawiam się, że koszt obsługi pobierania tych opłat

Galeria Sucholeska rośnie w siłę

W naszym centrum handlowym powstają nowe sklepy i punkty usługowe. Coraz więcej także organizuje się tam ciekawych wydarzeń.



Wielkanocne malowanie jajek: Kamilka, Weronika i Gracjan. 18 letni Sebastian Luczkowski przyjechał do rodziny aż z mazowieckiego i chętnie wziął udział w zabawie przygotowanej przez Galerię



Sklep z winami czeka na koneserów



Kawiarnia „Sowa”, czyli coś dla lasuchów



Ciesz się widzieć więcej?

Wielkiej Nocy w gmachu galerii miały miejsce dwa interesujące wydarzenia – Warsztaty Marcepanowe oraz Malowanie Jajek. Pierwsze wydarzenie zorganizował Krzysztof Wołoszyn z firmy Kia Ora, prowadzącej w galerii Świat Win. Drugie – Agnieszka Ludwików i Agnieszka Mazur z Zebry spółka z o.o. (sklep z zabawkami i artykułami papierniczymi oraz placyk zabaw).

- Te eventy przyciągnęły sporo rodzin z dziećmi – mówi Agnieszka Śliwka – Gumienna. – Najmłodszy mieli naprawdę dużo frajdy – mogli pomalować pisanki, a następnie zabrać je do domu – uśmiecha się.

Z kolei w drugiej połowie kwietnia br. w galerii miał miejsce Dzień Kreatywności. Zainteresowanych przyciągnęły widowiskowe eksperymenty z dziedziny chemii oraz makijaż teatralny. To oczywiście nie koniec, bo wiele kolejnych wydarzeń jeszcze przed nami.

- Jesteśmy otwarci na współpracę z lokalnymi firmami - zaznacza nasza rozmówczyni. – Wspólnie możemy zorganizować naprawdę fajne akcje, promujące np. zdrowy tryb życia, przedsiębiorczość gminy, rozwijając kreatywność i wyobraźnię dzieci itd. – podkreśla. – Chętnie będziemy także wspierali wszelkie działania podejmowane przez gminę Suchy Las i Gminny Ośrodek Kultury, który zawsze realizuje bardzo interesujące projekty kulturalne.

Wymagający klient

Takie wydarzenia są ciekawe, klient jednak odwiedza centra handlowe głównie po to, żeby zrobić tu zakupy, ewentualnie coś zjeść. W Galerii Sucholeskiej przyciągają ich ekskluzywnie delikatne „Piotr i Paweł” czy drogeria Rossman. Oba sklepy znajdują się na parterze.

- Zanim jednak zrobimy tam zakupy, warto wjechać na pierwsze piętro, gdzie mieszczą się butiki i punkty oferujące różnorodne towary znanych, dobrych marek oraz dobrej jakości usługi – wskazuje Agnieszka Śliwka – Gumienna. – Nieczęsto w tak stonkowo niewielkich galeriach można znaleźć tyle ciekawych, wręcz unikatowych ofert ze średniej lub wysokiej półki – zachwala. – Cóż się jednak dzieje, skoro Galeria Sucholeska nastawiona jest na mieszkańców Sucholego Lasu i jego najbliższych okolic, a tutejsi mieszkańcy to klienci wymagający – przyznaje.

Galeria dzieciom

W maju swoje podwoje otworzy także Mikoma – sklep z bogatym asortymentem bielizny i piżam. Pojawi się także Kosmetyczny Instytut Dr Irena Eris. Do tego FABRYKA FORMY, która zajmuje trzecie piętro, ma w planach zajęcia jogi na dachu, a przed świętami

Przejdźmy do konkretów. O salonie optycznym Perfect Optic i jego markowych okularach niedawno pisaliśmy.

- To wyjątkowe miejsce – uważa nasza rozmówczyni. – Naprawdę w niewielu galeriach znajdziemy tak specjalistyczny salon – wskazuje. – To jedyny optyk, posiadający bardzo bogatą ofertę okularów i wykonujący badania okulistyczne dzieci.

Z kolei na pierwszym piętrze znajdziemy autoryzowany sklep z dzinsami tak dobrych marek, jak Levi's, Wrangler i Lee.

Przedsiębiorcza kobieta

Wiele sklepów i punktów usługowych nastawionych jest też na konkretnego klienta, czy też raczej klientkę. Panie chętnie kupują markową odzież w butikach Uno i Aldona, ekskluzywne buty w Tamaris czy też biżuterię w Galerii Artystycznej Art Decory. A po udanych zakupach wchodzi na chwilę na kawę i ciastko do znanej i lubianej cukierni Sowa, a jeżeli mają więcej czasu, to na obiad do eleganckiej restauracji Apetit.

- Najczęściej pojawiają się u nas kobiety przedsiębiorcze, które lubią i potrafią dbać o siebie – ocenia Agnieszka Śliwka – Gumienna.

Te przedsiębiorcze i zadbane kobiety nierazko pojawiają się w Galerii Sucholeskiej razem z dziećmi. I wówczas mogą swoje pociechy zostawić na placu zabaw, pod fachową opieką, bądź też zakupy nieco przedłużyć, żeby i ich pociechy miały z tego coś dla siebie. W „Piotrze i Pawle” nie brakuje słodczy, „Zebra” oferuje duży wybór zabawek, a sklepy odzieżowe – dziecięce ubranka.

- Pisząc o marce i jakości, nie zapomnijmy jednak, że zaletą Galerii Sucholeskiej jest także jej lokalność – podsumowuje nasza rozmówczyni Agnieszka Śliwka – Gumienna. – Znajdziemy tu m.in. kantor, biuro podróży, kwaciarnię, aptekę czy salonik prasowy – przypomina.

A skoro mówimy o lokalności, warto podkreślić, że właścicielom galerii zależy na tym, żeby centrum handlowe było łatwo dostępne nie tylko dla mieszkańców zachodniej części Sucholego Lasu. Od strony ulicy Obornickiej zbudowano niedawno chodnik i schody, dzięki czemu nie trzeba już zsuwać się po stromej skarpie.

- Bardzo nam zależy na opinii naszych klientów, jeśli więc ktoś ma jakiegokolwiek pomysł – zachwala. – Cóż się jednak dzieje, skoro Galeria Sucholeska nastawiona jest na mieszkańców Sucholego Lasu i jego najbliższych okolic, a tutejsi mieszkańcy to klienci wymagający – przyznaje.

Krzysztof Ulanowski

Sukces musi boleć

Kilkuset zawodników nie tylko z Polski ściągnęło do Sucholego Lasu, by przez dwa dni rzucać się nawzajem na matę. Gościem specjalnym turnieju judo był 80-letni Ryszard Zieniawa, posiadacz ósmego dan i trener polskich olimpijczyków z Seulu.

X Wielkopolski Międzynarodowy Turniej Judo w Suchym Lesie rozpoczął przemówienie organizatora, czyli Henryka Kuszy:

- Witam was w Suchym Lesie już po raz dziesiąty! – rozpoczął. – Witam wójta Grzegorza Wojterę, dyrektorów sucholeskich szkół Beatę Radomską i Jarosława Krajewskiego. Witam mistrzów judo, w tym trenera trenerów Ryszarda Zieniawę! – wykonał pełen szacunku ukłon w kierunku starszego mężczyzny, a sala odpowiedziała owacją.

Katana dla wójta

Następnie wiceprezes Polskiego Związku Judo Jarosław Mroczko wręczył odznaczenia osobom zasłużonym dla sportu. Marszałek Wielkopolski Marek Woźniak uhonorowany został srebrną odznaką, a działacze sportowi Mirosława Woronowicz i Jerzy Sawicki otrzymali po odznaczeniu brązowej.

- Wójt Wojtera otrzymał odznaczenie już dwa lata temu, dlatego dziś wręczymy mu w prezencie miecz samurajski, czyli katana – ogłosił Henryk Kusza, wręczając gospodarzowi gminy miecz.

- Przyda się do cięcia budżetu – żartował któryś z działaczy.

Trainer Ryszard Zieniawa od razu zaprezentował wójtowi Wojterze, jak miecz powinno się chwycić, tymczasem do obu panów podszedł trener judo i były reprezentant Polski Czesław Kur, posiadacz siódmego dan.

- Oto mój trener Ryszard Zieniawa, który kończy właśnie 80 lat – rzekł ze wzruszeniem. – Kiedyś razem wspinaliśmy się w Tatrach. Chciałbym ci podziękować za wskazanie mi właściwej drogi życia – skłonił się z szacunkiem, po czym wręczył swemu mistrzowi puchar. Zaraz potem Jarosław Mroczko wręczył Ryszardowi Zieniawie dyplom.

Po tej milej uroczystości obejrzelśmy wszyscy pokaz walki dwóch posiadaczy czarnych pasów. Walka wyglądała trochę niesprawiedliwie, bo jeden z walczących ciągle drugiego atakował i w wyniku tych ataków ciągle lądował na macie. Ale trzeba przyznać, że upadał w sposób równie widowiskowy, co bezpiecznie dla siebie.

Po pokazie gospodarz gminy, delikatnie odłożywszy swoją katana na połączone krzesła, powitał wszystkich zawodników:

- Kiedy w Suchym Lesie odbywa

się turniej, na niebie zawsze świeci słońce – rozpoczął. – Życzę wam zwycięstwa, przyjaźni i miłych wrażeń z pobytu w naszej gminie – zakończył z uśmiechem swoją krótką przemowę.

Utalentowana młodzież

Tymczasem nam udało się porozmawiać z młodymi, bo zaledwie trzy-nastoletnimi judokami z Gdyni: Felcją, Olkiem, Maurycem, Marcinem i Maksymem. Wszyscy chodzą jeszcze do gimnazjum, ale większość z nich ma już co najmniej zielone pasy.

- Cóż, ja trenuję już od dziewięciu lat – wrzucił ramionami Maks.

- A ja rok temu zajęłam trzecie miejsce w Warszawskim Judo Open – pochwaliła się Felcja.

- Czy uprawianie sportu nie przeszkadza wam w nauce? – zadaliśmy niewygodne pytanie.

- Na pewno, ale nauczyciele nam pomagają – zapewnił nas Olek.

- Chociaż niektórzy jednak stawiają jedynekę – dodał uczniwie Marcin.

- A napastnika na ulicy byście się nie bali? – zapytałem jeszcze.

- To nas się boją – roześmiali się.

Potem udało nam się jeszcze porozmawiać z siedmio- oraz ośmiolatkami z Bytomia: Agnieszką, Natalią, Karoliną i Martyną. Pomimo bardzo młodego wieku dziewczyny wiele już w judo osiągnęły. Na przykład Martyna została wicemistrzynią Śląska, a Karolina – brązową medalistką na mistrzostwach Polski.

Tymczasem musieliśmy opuścić matę, by zaczęły się zawody. Żeby było śmieszniej, najbardziej rozemocjonowani wydawali się nie sami zawodnicy, lecz ich trenerzy, jak na przykład ten ze Słupska, który najwyraźniej nie potrafił utrzymać nerwów na wodzy. Wchodził prawie na matę i pokrzykiwał groźnie na swojego ucznia, pouczając go, w jaki sposób ma walczyć, a w jaki w żadnym razie nie powinien. W końcu organizator Henryk Kusza musiał stanowczo nakazać trenerom, by odsunęli się nieco dalej.

Pasja jest najważniejsza

Tymczasem do siedzącego blisko nas Ryszarda Zieniawy wciąż podchodzili kolejni mistrzowie judo, by uściśnąć mu dłoń i zamienić z nim choć kilka grzecznościowych słów. Podeszliśmy więc i my, żeby zapytać jak się



Judo jest także dla dziewczyn



Pokaz walki

zaczęła jego przygoda ze sportem.

- Judo to więcej niż sport – zastrzegł od razu pan Ryszard. – Uczył samoobrony, ale także kształtuje osobowość – zaznaczył. – Ja w judo jestem już 60 lat, a wciągnął mnie w ten świat mój rówieśnik Adam Nidzgorzki, dziś mieszkający we Francji. Poznałem go kiedyś w Jeleniej Górze, dokąd wojsko wysłało mnie na kurs gimnastyczny.

- Gimnastyczny?

- Ano tak, bo ja różne sporty uprawiałem. Rzucałem też dyskiem, biegalem i skakałem na nartach, a z obecnym tu Czesławem Kurem wspinałem się w Tatrach.

- Zdobyliśmy Świnicę, Mięgoszowiecki Szczyt, Zamarłą Turnię, Kościelec... – przyłącza się do rozmowy Czesław Kur. – Przeszliśmy też nielegalnie na Słowację. No, ale w końcu zwyciężyło judo.

- W 1968 r. zdobyłem swój pierwszy medal na mistrzostwach Europy, w Łozannie – kontynuuje Ryszard Zieniawa. – W 1988 r. otrzymałem w Tokio piąte dan od samego Yukimitsu Kano, prezesa Kodokan Judo Institute. No, a potem, w 1988 r. był Seul, dokąd pojechałem jako trener polskiej reprezentacji. W życiu cokolwiek osiągnąć ci, którzy mają pasję. Łatwo, szybko i bezboleśnie nic się nie da zrobić. Sukces musi boleć – zakończył.

Krzysztof Ulanowski



Najmłodszy judocy są pewni siebie



Wójt Grzegorz Wojtera dostał w prezencie miecz



Trener trenerów, czyli Ryszard Zieniawa (w środku)

Nie przegłosowali odejścia zimy

Podczas ostatniej sesji przed świętami nie brakowało dyskusji na temat spraw ważnych i drażliwych, ale pojawiały się także wnioski dość zaskakujące i żartobliwe.

W marcu, z uwagi na zbliżające się święta Wielkiej Nocy, gminni radni zebrali się nieco wcześniej niż zwykle – zamiast w ostatni czwartek miesiąca, to w pierwszy dzień wiosny. Choć po prawdzie, wiosny nie było jeszcze wówczas widać – na dworze było zimno i leżał śnieg. Za to na sali sesyjnej bywało dość gorąco. Rajcy spierali się m.in. o status powołanego niedawno osiedla Suchy Las – Wschód.

W bólach urodzona

Pojawiła się m.in. propozycja, żeby za odwołaniem przewodniczącego zarządu osiedla musiało zagłosować nie pięćdziesięciu, lecz aż stu mieszkańców. Skąd ten pomysł?

- Jak wszyscy wiemy, nowa jednostka pomocnicza rodziła się w bólach – przypominał przewodniczący Rady Gminy Jarosław Ankiewicz i jednocześnie radny wybrany ze wschodniej części Suchego Lasu. – Nawet u nas, na Wschodzie, niektórzy mieszkańcy byli przeciwko jej odrębieniu! – zwrócił uwagę. – Trzeba było więc jakoś utrudnić ewentualne próby obalenia przewodniczącego – wyjaśnił. – Nie może przecież być anarchii, a nasz młody twór musi mieć szansę okrzepnięcia-podsumował.

- Przecież, jeśli mieszkańcom przewodniczący będzie bardzo przeszkadzał, to i tak się skrzykną dużą grupą, żeby go usunąć – wsparła go Danuta Wilk, radna z Biedruska.

Ostatecznie za uchwaleniem nowego statutu Suchego Lasu – Wschód zagłosowało dwunastu radnych. Przeciwko był Krzysztof Pilas, radny z Zachodu i przewodniczący zarządu osiedla Suchy Las, który nigdy nie ukrywał swojego krytycznego stosunku do podziału miejscowości na dwie jednostki pomocnicze.

Wszyscy oni jednak pogodzili się podczas kolejnego głosowania, kiedy to przyjęto Program opieki nad zwierzętami bezdomnymi.

- Chciałabym podziękować władzom naszej gminy za to, że „czują” temat zwierząt wolno żyjących! – zerwała się z miejsca radna Danuta Wilk. – Jak tu czworonogów nie dokarmiać – zapytała retorycznie, nie ukrywając wzruszenia.

- Ubolewam, że na świecie wciąż są ludzie, którzy wyrzucają swoje zwierzęta z domu, przywiązując je do drzew... – wsparł ją radny Krzysztof Pilas.

Wiceprzewodnicząca rady Anna Mallek okazała się bardziej praktyczna: - Kto ponosi koszt utrzymania

zwierzęcia w schronisku, jeśli właściciel zostanie zidentyfikowany? – zapytała rzeczowo. – Przecież bywa, że czworonóg spędza nawet kilka dni w boksie, zanim zostanie odebrany – zauważyła.

- Placi właściciel – odparł wójt Grzegorz Wojtera. – Rzeczywiście, wcześniej ludzie nieraz traktowali schronisko jak darmowy hotel – dodał. – Wyjeżdżali na kilka dni na wakacje, a dziecko zostawiali w boksie... – urwał, bo zauważył, że się przejęczyli.

- Pieska – poprawiło go z życzliwymi uśmiechami kilkoro radnych.

Europejskie mycie

Mniej życzliwości dla gospodarza gminy mieli państwo Daria i Roland O., którzy jakiś czas temu poskarżyli się przewodniczącemu rady na opieszałość gminnych urzędników. Jarosław Ankiewicz przekazał skargę Komisji Porządku Rady Gminy, ta zaś zaprosiła na swoje posiedzenie kierownika Referatu Oświaty Wiesława Orczewskiego.

- Pan kierownik w sposób klarowny opisał nam przepływ urzędowych pism – oświadczył wysokiej radzie przewodniczący Komisji Porządku Ryszard Tasarz. – Okazało się, że postępowanie w sprawie państwa O. trwało faktycznie dość długo, bo 443 dni, jednak 59 proc. tego czasu zajęło opiniowanie sprawy przez organy spoza naszej gminy. Wójt odpowiada jedynie za 17 proc. czasu postępowania. A sami wnioskodawcy – za 61 dni.

W tej sytuacji radni jednogłośnie zdecydowali o oddaleniu skargi.

Sporo czasu, czemu rzecz jasna trudno się dziwić, zajęła rajcom i urzędnikom debata na temat gospodarki śmieciowej.

- Szóste Zgromadzenie Związku Międzygminnego Gospodarka Odpadami Aglomeracji Poznańskiej trzeba uznać za sukces – rozpoczął swoje wystąpienie wójt. – Podjęto wszystkie uchwały. Ostatecznie zdecydowaliśmy, że za wywóz odpadów posegregowanych będziemy pobierać nie 12,50 zł, lecz jedynie 12 zł od jednego mieszkańca, za to za nieposegregowane – nie 18, lecz 20 zł – poinformował. – To dobra wiadomość, bo – jak szacuję – 99 proc. mieszkańców złoży deklarację o segregacji – dodał.

Pojemniki na śmieci będą należały do Związku Międzygminnego, ale obowiązkiem zapewnienia tych pojemników będzie spoczywał na firmach śmieciowych.

- To ważne, bo kubły będą musiały być myte według przepisów UE – zaznaczył wójt. – Gdyby je myli sami mieszkańcy, z pewnością zanieczyściłaby matkę Ziemię – dodał.

Na terenie Suchego Lasu pojawi się także delegacja Związku – jedna osoba na etacie. Zgodnie z wolą dużej części mieszkańców naszej gminy, stanie się ona jednym sektorem, co powinno ułatwić naszej spółce komunalnej wygranę przetargu.

- Być może zdecydujemy się na konsorcjum z Obornikami – zdradził gospodarz gminy.

W sumie na terenie Związku Międzygminnego działać będą 23 sektory. Niektóre gminy, jak np. Swarzędz, gdzie istnieje duże osiedla mieszkaniowe, podzielono na dwa sektory.

- Wiem, że samorządowcy z Biedruska także chcieliby, żeby ich miejscowość była odrębnym sektorem, ale ostatecznie nie wsparłem tych dążeń, bo mógłby to być niebezpieczny precedens, oznaczający niekontrolowane mnożenie kolejnych sektorów – wyjaśnił wójt.

Mnożenie nam nie grozi, ale pozostaje inne niebezpieczeństwo – gminy posiadające na swoim terenie wysypiska, jak m.in. Suchy Las, mogą 1 stycznia 2014 r. wystąpić ze Związku. Inaczej grozi im utrata pieniędzy z tytułu posiadania tychże wysypisk.

- Będziemy w tej sprawie alarmować wszystkich – zapewnił wójt. – Premiera, parlamentarzystów, a także największe media, jak „Gazetę Wyborczą” i „Rzeczpospolitą” – dodał z mocą.

Radnego Tasarza zastanawiał inny problem:

- A co się stanie, jak jakiś mieszkaniec nie wypowie umowy swojej dotychczasowej firmie śmieciowej? – zapytał. – Będzie płacił podwójnie?

- Nie – odparł wójt. – Moim zdaniem ustawa wygasła dotychczasowe umowy, ale na wszelki wypadek zbieramy oświadczenia od wszystkich firm śmieciowych z naszej gminy, że nie będą wykonywać usług i żądać za to pieniędzy – wyjawiał.

- Zastanawia mnie ta kwota 12 zł – włączył się do dyskusji radny Pilas. – Ciekaw jestem, czy inne gminy w kraju, które przyjęły niższe opłaty, czegoś nie doszycowały?

- Na opłatę składają się m.in. koszty transportu – odpowiedział mu wójt Wojtera. – A te nie są małe. Dziś z okolic wysypiska w Buku śmieci trzeba będzie zawieźć na „sito” na Starołęce, a następnie z powrotem na wysypisko. To około 60 km – podliczył szybko. – Cóż, trzy firmy w Poznaniu zainwestowały w sita i zanim powstanie spalarnia, chcą te pieniądze odzyskać – rozłożył ręce.

- A czy opłaciliby nam się wystąpienie ze Związku? – dążył Krzysztof Pilas.

- Do momentu powstania spalarni byłoby nam w komfortowej sytuacji – przyznał wójt. – Ale potem na bramie spalarni zapewne zapłacilibyśmy więcej...

- My w Chludowie też chcielibyśmy mieć kontakt z urzędnikiem Związku Międzygminnego! – zmieniła temat soltys Halina Gramsch. – Czy to będzie możliwe? – dopytywała.

- Myślę, że tak – odparł wójt Wojtera po chwili zastanowienia. – Na przykład w ramach zebrania wiejskiego – podsunął.

Poznaniacy w Suchym Lesie

Po zakończeniu dyskusji na temat odpadów, nadszedł czas na informacje zastępcy wójta gminy oraz przewodniczącego rady. Wicewójt Jerzy Świerkowski poinformował m.in. o tym, że na rogu Powstańców Wielkopolskich i Promienistej stanęła wiata autobusowa.

- Co ciekawe, najgłośniej przeciwko niej protestują najbliżsi sąsiedzi – zdziwił się.

Przewodniczący Jarosław Ankiewicz odczytał pismo z Prokuratury Okręgowej, która żądała informacji w sprawie miejscowego planu zagospodarowania przestrzennego dla części Złotnik. Przypomnijmy, że sprawę nagłośniło stowarzyszenie My Poznaniacy, które zażądało stwierdzenia nieważności uchwały Rady Gminy.

- A to u nas w gminie działa stowarzyszenie My Poznaniacy? – zdziwiła się radna Wilk.

- Prawo mamy takie, że nawet Związek Podhalan mógłby interweniować w sprawie dotyczącej Suchego Lasu – wyjaśniła jej chłodno radna powiatowa Grażyna Głowacka.

- Ale czy Suchy Las należy do Poznania? – puściła jej słowa mimo uszu radna Grażyna Gronowska. – Dlaczego poznaniacy zajmują się naszymi sprawami? – oburzyła się.

- Dlatego, że jest demokracja – wzruszył ramionami radny Pilas.

- Otrzymałem też pismo z Urzędu Gminy w sprawie szkoleń dla urzędników – zmienił temat przewodniczący Ankiewicz.

Przypomnijmy, że radni wcześniej próbowali wyjaśnić, czy niektórzy wyżsi urzędnicy nie wyjeżdżają na zbyt drogie szkolenia, odbywające się w atrakcyjnie położonych miejscach poza naszą gminą.

- Odpowiedziano nam, że w szkoleniach uczestniczą wszyscy urzędnicy, zaś miejsca szkoleń nie są dobierane pod kątem atrakcyjności turystycznej – odczytał pismo Jarosław Ankiewicz.

Pod pismem podpisały się skarbnik Monika Wojtaszewska i sekretarz Joanna Nowak.

Usprawiedliwienie SMS-em

Do nieoczekiwanej wymiany zdań doszło, kiedy nadszedł czas na informację przewodniczących komisji. Krzysztof Pilas, przewodniczący Komisji Sportu, publicznie zwrócił uwagę członkowi komisji Tomaszowi Mikołajczakowi:

- Nie dość, że pan zwyczajowo nie uczestniczy w całej sesji, to jeszcze lekceważy pan posiedzenia naszej komisji – wytknął. – W efekcie bywa, że nie możemy zebrać quorum – poskarżył się.

- To nadużycie! – oburzył się radny Mikołajczak. – Owszem, z uwagi na obowiązki zawodowe zdarza mi się

nieobecność, ale staram się o tym zawiadomić.

- Tak, tak, SMS-em, kiedy posiedzenie już się rozpocznie – mruknął nieudobrychany radny Pilas.

Kiedy nadszedł czas na interpelacje i zapytania, Ryszard Tasarz zainteresował się, kiedy fizycznie pojawi się w naszej gminie Kolektor Sucholeski. Zastępca wójta Jerzy Świerkowski miał dla niego, a przy okazji także dla nas wszystkich, dobrą wiadomość:

- Według umowy z Aquanetem już w czerwcu 2015 r. – oznajmił.

- A czy oświetlicie róg Borówkowej i Obornickiej? – pytał dalej radny Tasarz. – Bez świateł tam ciężko – poskarżył się.

- To prawda, to jedyny nieoświetlony odcinek Obornickiej – przyznał wójt Wojtera. – Na szczęście w pobliżu

mają powstać centra handlowe i problem zostanie rozwiązany – pocieszył.

- Jeden z mieszkańców poprosił nas, żebyśmy uchwalili, że zima ma już sobie iść – zaskoczył wszystkich radny Pilas.

- Wojewoda by nam taką uchwałę uchylił – zgasił jego zapal przewodniczący Ankiewicz.

- Do nowej placówki Banku Spółdzielczego prowadzą schody bez poręczy i podjazdu dla niepełnosprawnych – zwróciła tymczasem uwagę radna Anna Mallek.

- Poręcz jest już zamówiona, a na podjazd jest tam za duży spadek – odpowiedział jej wójt. – Ale jak tylko śniegi stopnieją, oznakujemy dojazd – zapewnił.

Pod sam koniec sesji powróciła sprawa dzików, do których nasze wła-

dzę jakiś czas temu kazały strzelać.

- Dwa już odstrzelono, w tym jedno koło Górki Saneczkowej – poinformował wójt Świerkowski.

- A dziki, które pan Pilas widział na ulicy Zawilcowej, to nie było stado z Moraska, tylko znad Strzeszynka – dodał wójt Wojtera. – A zatem przyszedł do nas z Poznania – zaznaczył.

Inwazji dzikich świń Suchy Las stawią dzielny i zbrojny opór, tymczasem jednak nasza gmina została zaatakowana także przez... nazistów. Na szczęście tylko w Internecie.

- Wpisy o charakterze jawnie nazistowskim pojawiły się na forum sucholeskim – poinformował zmartwiony Grzegorz Wojtera. – Musiałem zawiadomić o tym fakcie policję – uprzedził.

Krzysztof Ulanowski

Zapłacą za czyste powietrze

Pieniądze na ochronę środowiska są, trzeba tylko o nie poprosić. I mieć pomysł, jak je wykorzystać.



fot. Dawid Flieger

Od lewej prezesi: Marek Baumgart, Hanna Grunt i Marek Zieliński

Wojewódzki Fundusz Ochrony Środowiska i Gospodarki Wodnej w Poznaniu przygotował programy, dzięki którym samorządy i zwykli ludzie mogą starać się o dotacje i kredyty w wysokości milionów złotych. Warunek jest jeden – pieniądze te służyć muszą ochronie środowiska. Starać się można na przykład o dotację na modernizację systemów grzewczych, czyli zamianę kotłów węglowych na gazowe lub olejowe, co w sposób oczywisty przyczyni się do zmniejszenia zanieczyszczenia powietrza.

- Prawo mamy takie, że nawet Związek Podhalan mógłby interweniować w sprawie dotyczącej Suchego Lasu – wyjaśniła jej chłodno radna powiatowa Grażyna Głowacka.

- Ale czy Suchy Las należy do Poznania? – puściła jej słowa mimo uszu radna Grażyna Gronowska. – Dlaczego poznaniacy zajmują się naszymi sprawami? – oburzyła się.

- Dlatego, że jest demokracja – wzruszył ramionami radny Pilas.

- Otrzymałem też pismo z Urzędu Gminy w sprawie szkoleń dla urzędników – zmienił temat przewodniczący Ankiewicz.

Przypomnijmy, że radni wcześniej próbowali wyjaśnić, czy niektórzy wyżsi urzędnicy nie wyjeżdżają na zbyt drogie szkolenia, odbywające się w atrakcyjnie położonych miejscach poza naszą gminą.

- Odpowiedziano nam, że w szkoleniach uczestniczą wszyscy urzędnicy, zaś miejsca szkoleń nie są dobierane pod kątem atrakcyjności turystycznej – odczytał pismo Jarosław Ankiewicz.

więcej niż 8 tysięcy złotych.

Szczegóły na stronie internetowej WFOŚiGW, pod adresem www.wfosgw.poznan.pl.

Likwidacji tzw. „niskiej” emisji zanieczyszczeń do atmosfery służy także program „Kawka”, na który NFOŚiGW przeznacza 400 mln zł. Niskie emisje to przede wszystkim zanieczyszczenia, które wydobywają się z kominów naszych domostw, zaś „chętymi” do skorzystania z programu mogą być samorządy, które opracowały już własne programy ochrony powietrza.

- W samym Poznaniu jakość powietrza nie jest zbyt wysoka – przyznaje Marek Zieliński. – Przyczyną tych zanieczyszczeń jest głównie palenie w kotłach węglowych oraz ruch samochodowy – informuje.

- Niektóre poznańskie dzielnice mają szczególny wpływ na ilość tych zanieczyszczeń – uzupełnia prezes WFOŚiGW Hanna Grunt. – Są to stare Jeżyce, Wilda oraz część Nowego Miasta – informuje. – Wiemy o tym, bo od 2004 r. w Poznaniu działają dwie stacje badające czystość powietrza – dodaje.

ŚiGW łącznie z otrzymaną dotacją do 90 proc. kosztów kwalifikowanych.

- Dotacji nie otrzymają jednak wszystkie wielkopolskie samorządy, a jedynie te, które działają w strefie przekroczenia jakości powietrza – zastrzega prezes Hanna Grunt. – Taki warunek postawił NFOŚiGW – dodaje.

Kto się znajduje w tej strefie? Śeść aglomeracji: poznańska (a więc także i Suchy Las), kaliska, pilsko-złotowska, konińska, leszczyńska oraz gnieźnieńsko-wrzesińska.

- Jeżeli grupa mieszkańców danej miejscowości chce wspólnie rozwiązać problem „niskiej” emisji, powinna zgłosić się z tym pomysłem do swojego urzędu miasta czy też gminy – zachęca Marek Zieliński.

Zainteresowanie będzie na pewno duże, bo mieszkańcy Wielkopolski wiedzą o istnieniu Wojewódzkiego Funduszu Ochrony Środowiska i Gospodarki Wodnej. I bynajmniej nie wahają się z jego pomocy korzystać.

- W 2012 r. trafiło do nas aż 11,5 tys. pism od zainteresowanych osób i instytucji – zdradza Marek Baumgart, wiceprezes WFOŚiGW.

Krzysztof Ulanowski

SPECJALISTA
GINEKOLOG - POŁOŻNIK
dr Karolina Chmaj-Wierzchowska

zaprasza do gabinetu lekarskiego
 ul. Dalemińska 6, Poznań (Piątkowo)

tel. 600 11 66 76

Tlen przywróci ci młodość

Spore grono pań, ale także i panów, pojawiło się w „Gościńcu Sucholeskim”, by zapoznać się z nowoczesnymi metodami dbania o urodę.



Intraceuticals, czyli atak tlenem. Po lewej: właścicielka Cosmetic Derm Instytut Kosmetologii & SPA, pani Iwona Endsinger-Fic.

Być jak Jennifer Lopez

Działający w Poznaniu Instytut powstał z zamiłowaniem do kosmetologii i dermokosmetyków (korzysta z ekskluzywnych kosmetyków światowych marek, jak Intraceuticals, Environ, Payot, Jane Iredale, RevitaLash, Gehwol, Alessandro, OPI i Organique), a tworzą go ludzie otwarci, pełni pasji i optymizmu, co widać i słychać było podczas spotkania, prowadzonego przez właścicielkę firmy Iwonę Endsinger-Fic. Na wstępie pani Iwona podkreśliła, że Instytut czerpie z najnowszych osiągnięć medycyny i ko-

smetologii. O tym, że ma całkowitą rację, przekonał się dzięki wystąpieniu zaproszonego prelegenta, czyli Krystiana Przybylskiego z firmy KOSMOPROF. Pan Krystian opowiedział nam o bardzo popularnej wśród światowych gwiazd metodzie o nazwie „Intraceuticals”.

- Zabieg ten stosują m.in. Madonna, Jennifer Lopez i Naomi Campbell, a w Polsce popularna prezenterka Anna Popek – podkreślił mówca.

A na czym polega zabieg? Za pomocą tlenu pod ciśnieniem pod skórę wprowadzany jest nisko- i wielkocząsteczkowy kwas hialuronowy, wraz z połączonymi z nim składnikami aktywnymi, jak na przykład witaminy A, E i C, przeciwutleniacz EGCG z zielonej japońskiej herbaty, aloes i prowitamina B5. Metodę taką nazywamy infuzją. Ale po co to wszystko?

- Skutkiem zabiegu jest odmłodzenie, regeneracja i rozjaśnienie skóry – poinformował Krystian Przybylski. – Metoda ta pomaga nam także wygładzić zmarszczki i pozbyć się trądziku, nie tylko tego młodzieńczego – zaznaczył.

Zabieg jest bezbolesny i trwa około półtorej godziny. Efekt pojedynczego zabiegu utrzymuje się do dwóch tygodni, a do osiągnięcia trwałego sukcesu potrzeba serii 6 zabiegów. Na szczęście są one całkowicie bezpieczne, a natychmiast po wyjściu z gabinetu można powrócić do normalnej aktywności życiowej – okres rekonwalescencji jest zbędny.

Jednak sam zabieg przeprowadzony w gabinecie kosmetycznym to dopiero połowa sukcesu. Ważne jest, żeby kontynuować terapię także po powrocie do domu. W jaki sposób? W gabinecie dostaniemy kosmetyki, które wnikają do naszego organizmu na różną głębokość, nawadniając i lecząc poszczególne warstwy skóry.

- To między innymi kosmetyki, które działają podobnie jak botoks, ponieważ likwidują zmarszczki mimiczne – wyjął Krystian Przybylski. – Są jednak bezpieczniejsze, ponieważ nie

działają na mięśnie w sposób paralizujący. Nie ma więc ryzyka, że uczynimy sobie krzywdę, stosując jakiś środek niezgodnie z procedurą – zapewnił.

Inne kosmetyki służą leczeniu trądziku u ludzi dojrzałych.

- To ważne, ponieważ trądzik to przekleństwo nie tylko nastolatków, ale także wielu osób po trzydziestce – zwrócił uwagę mówca.

Kod piękna

Jeżeli wolimy nieco bardziej tradycyjną kosmetykę, możemy skorzystać z zabiegu Lifting Code - kodu piękna w służbie kosmetyki. Dzięki niemu głęboko wzmocnimy strukturę skóry, nawilżymy ją i poprawimy jej elastyczność, a także wygładzimy zmarszczki.

- Pojedynczy zabieg daje efekt na około dwa tygodnie, za to ich seria aż na pół roku – podkreślił Krystian Przybylski.

Kurację taką możemy przeprowadzić o każdej porze roku. Uzupełniając warto wykonać lifting kosmetyczny w ramach pielęgnacji domowej.

Po tym wykładzie zaproszeni goście mogli obejrzeć pokaz makijażu mineralnego marki Jane Iredale w wykonaniu znanego, warszawskiego specjalisty od makijażu Marcina Wydry, przyrzec się zabiegom Intraceuticals i Lifting Code wykonywanym na dwóch modelkach, zwiedzić stoisko z kosmetykami naturalnymi Organique, wygrać ciekawe nagrody, a także skorzystać z poczęstunku. Pod koniec spotkania zapytaliśmy gości, jak im się podobało.

- Świetna impreza! – podkreśliła pani Lucyna. – Przede wszystkim otrzymaliśmy dużo informacji, a do tego podanych w sposób nowoczesny – zaznaczyła. - Chciałabym, żeby podobne były organizowane jak najczęściej – dodała.

Pani Lucyna przybyła do „Gościńca” wraz z mężem. Zapytaliśmy, co może być dla mężczyzny interesującego w zabiegach kosmetycznych.

- Sztuka makijażu jest nie tylko dla kobiet, ale i dla mężczyzn – odparł. – Niektórzy polecają ją na przykład prezesom banków – zaskoczył nas.

Janusz Berger



O nowoczesnej kosmetologii opowiada Krystian Przybylski



Klientki są zadowolone





Cosmetic Derm
Instytut Kosmetologii & SPA

Naturalnie Zadbaj o figurę na Wiosnę

Naturalna walka z cellulitem i rozstępami, oczyszczenie organizmu z toksyn, poprawa krążenia krwi
Nadanie skórze giętkości, sprężystości, jędrności
Rewolucja w odchudzaniu!
Zamień słownię na Instytut Kosmetologii i ciesz się piękną sylwetką.

Masaże odchudzające / antycellulitowe
Endermologia LPG
Zabiegi odchudzające - antycellulitowe
Usuwanie rozstępów
Podnoszenie i ujędrnianie pośladków
Ujędrnienie piersi

Indywidualne programy leczenia
Profesjonalne doradztwo personelu i specjalistyczne urządzenia
Wysokiej jakości kosmetyki znanych marek

ul. Piątkowska 112, Poznań
 Rejestracja wizyt: (61) 820 32 80
 Telefon komórkowy: +48 794 08 84 72

Godziny otwarcia:
 pon. - pt.: 9:00 - 21:00
 sobota: 9:00 - 16:00

Umów się na bezpłatną konsultację podczas której dobierzemy dla Ciebie indywidualny program leczenia.
 Odwiedź Nasz Instytut w dniach od 30.04-30.05.13 i wybierz jeden z proponowanych w salonie zabiegów gratis*
 (lista zabiegów w promocji dostępna jest w salonie).

www.CosmeticDerm.pl
https://www.facebook.com/CosmeticDerm



Egipska przygoda w Nickel Edu

Tuż przed świętami Wielkiej Nocy, kiedy mali odkrywcy mieli czas wolny od szkoły, postanowili wybrać się w podróż do starożytnego Egiptu. Grupa poszukiwaczy przygód składała się z młodych mieszkańców naszej gminy.

Pierwszego dnia wyprawy na naszych badaczy czekało wiele ciekawych zadań do wykonania, w tym między innymi malowanie hieroglifów, ozdabianie sarkofagu starożytnego władcy czy lepienie figurek uszebti z gliny. Najważniejsi, podczas pokazu gadów i owadów, mieli okazję dotknąć i pogłaskać żywego węża, modliszkę czy patyczaka.

Drugiego dnia przygody mali podróżnicy wyruszyli na wycieczkę do Muzeum Archeologicznego w Poznaniu, gdzie mogli zobaczyć obelisk Faraona Ramzesa II na dziedzińcu muzeum oraz wystawę pod tytułem „Życie i śmierć w Starożytnym Egipcie”.

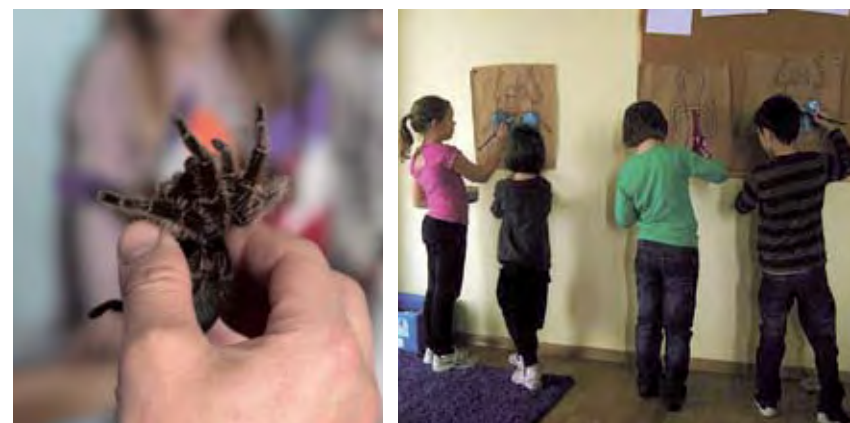
Egipska przygoda na długo zostanie w naszej pamięci i wyobraźni dzieci. Do dziś niektóre z nich twierdzą, że w przyszłości będą badaczami starożytnych tajemnic i poszukiwaczami zaginionych skarbow. Część z nich już

wcieli swój plan w życie, poszukując złota i mumii na naszym placu zabaw, znajdującym się na terenie Nickel Park Technology, a któż to wie co będzie w przyszłości...

Nickel Park Technology



Dzieci kochają zwierzęta



Twarzą w twarz z mumią

Organizatorzy:
„MENTORES” SZKOŁA JĘZYKÓW OBCYCH

Suchy Las

Suchy Las zna angielski

Udowodnijmy to!

Wielki Test Języka Angielskiego!
9 Czerwca 2013, godz. 11.00
Miejsce: Suchy Las, PARK WODNY „OCTOPUS”

Przyjdź z rodziną. Zarejestruj się bezpłatnie na:
www.suchylas.znaangielski.pl
Liczymy na Ciebie!

Organizator ogólnopolski: **homeschool**

Partnerzy: **MACMILLAN**, **pase**, **SUCHOLESKI**, **Galeria SUCHOLESKA**

Firma Remontowo-Budowlana

- kompleksowe remonty łazienek i kuchni
- układanie płytek
- zabudowy GK
- szpachlowanie
- montaż kominków
- tapetowanie
- malowanie - farby dekoracyjne Caparol
- układanie parkietów i paneli
- parapety oraz inne elementy z marmuru
- meble i szafy na wymiar
- instalacje gazowe, wodne i elektryczne
- ogrzewanie podłogowe
- pomoc w aranżacji i projektowaniu wnętrz



tel. 501 063 672

MENTORES SZKOŁA JĘZYKÓW OBCYCH

SELECT ENGLISH CAMBRIDGE & LONDON

“SPRAWIAMY, ŻE NAUKA JĘZYKA STAJE SIĘ PASJĄ”

Szkoła "MENTORES" zaprasza do udziału w kursach i szkoleniach językowych w Londynie i Cambridge w renomowanej Szkole Select English London&Cambridge posiadającej akredytację "British Council" oraz na Wakacyjną Podróż Dookoła Świata w Suchym Lesie

Szczegóły w Biurze Szkoły

"MENTORES" Szkoła Języków Obcych
SUCHY LAS - ul. Obornicka 126
BIEDRUSKO - Dom Osiedlowy
tel. 61 650 14 88 / 662 04 99 88
www.mentores.pl * info@mentores.pl

Straż Pożarna, Orkiestra Dęta, Rada Sołecka z Chludowa zapraszają na:

Festyn Rodzinny z okazji Dnia Dziecka

DLA MAM: CIASTO KAWA GRATIS
DLA DZIECI: KIEŁBASA GRATIS

PRZEWIDZIANE ATRAKCJE:

DARMOWE ZJEZDŻALNIE I DMUCHANY ZAMEK, TRAMPOLINA, QUADY
MALOWANIE TWARZY
ZWIERZĄTKA Z BALONÓW, WATA CUKROWA, POP-CORN ORAZ KONKURSY Z CIEKAWYMI NAGRODAMI M.IN. WJAZD DRABINĄ WYSOKOŚCIOWĄ
KIEŁBASĄ Z GRILLA ORAZ ZIMNE NAPIJE

STRZELNICA ASG STOWARZYSZENIE „DZIKUSY”
WYSTĘPY GRUP TANECZNYCH: NEED 4 BEAT ZAŁOŻONY PRZEZ SZWARCA (UCZESTNIKA „MAM TALENT”)
OUTLAWZ CREW
BBOYING POPPING LOCKING
AKROBATYKA ORAZ FREE RUN W WYKONANIU GRUPY „GRAY DAY”

w sobotę 25 maja 2013
od godziny 14:00 do 20:00
przy remizie OSP Chludowo

19:30 LOSOWANIE NAGRODY GŁÓWNEJ!!!

W TRAKCIE ZABAWY ODBEDZIE SIĘ LOSOWANIE ATRAKCYJNYCH NAGRÓD (PIEKI I KOSZULKI Z AUTOGRAFAMI ZAWODNIKÓW KKS LECH POZNAŃ) ORAZ WIELE INNYCH...

AKCJA HONOROWEGO ODDAWANIA KRWI NA DZIECI KTÓRE UCIERPIAŁY W WYPADKACH
GODZ. 13 - 17

PATRONAT GŁÓWNY: Urząd Gminy Suchy Las i Rada Sołecka Chludowo
FUNDATOR NAGRÓD: **Hunter Douglas**
PATRONAT MEDIALNY: **SUCHOLESKI**
Organizatorzy zastrzegają sobie zmiany w programie

MAJÓWKA W GALERII ARKADA

OD 29 KWIETNIA DO 5 MAJA 2013 JESTEŚMY DO PAŃSTWA DYSPOZYCJI TAKŻE 2 MAJA

www.galeriaarkada.pl
GaleriaArkada

DOŁĄCZ DO NAS PROGRAM „WNĘTRZA Z KLASĄ”

Jesteś architektem, wykonawcą budowlanym, dekoratorem? Chcesz dołączyć do naszego grona i uczestniczyć w pokazach i warsztatach? Dołącz do naszego programu „Wnętrza z Klasą”. Napisz do nas na adres: design@galeriaarkada.pl

KOMPLEKSOWA OFERTA | PROFESJONALNA OBSŁUGA

FARBY, TAPETY, PŁYTKI, ŁAZIENKI, KUCHNIE, AGD, KOMINKI, GRZEJNIKI, MEBLE, DRZWI, PODŁOGI, SCHODY, OŚWIETLENIE, MATERACE I WIELE WIĘCEJ.

Poznań, ul. Obornicka 229 Godziny otwarcia galerii: **Poniedziałek-Sobota: 10⁰⁰-20⁰⁰, Niedziela: 10⁰⁰-16⁰⁰**

BRAND SOUL STUDIO MARKI | tel. 601 259 983 www.brandsoul.pl

Czy wiesz jaki potencjał posiada Twoja firma i umiesz go wykorzystać?

Skorzystaj z jednorazowej bezpłatnej porady opiekuna marki, zadzwoń - 601 259 983.
Tylko dla przedsiębiorczych czytelników Sucholeskiego Magazynu Mieszkańców Gminy.

Agnieszka Śliwka-Gumienna
Opiekun marki

Nowa koncepcja wsparcia dla małych i średnich firm.

Skontaktuj się z Opiekunem marki, który doradzi jak zwiększyć konkurencyjność Twojej firmy, zadbać o jej wizerunek, zbudować pozytywne relacje między działami sprzedaży i marketingu, wybrać najefektywniejsze narzędzia promocji.

1 **GenSt**
KORTY TENISOWE
tel. 61 8110 520
kom. 604 095 737

2 **FOTOGRAF**
NEO firmaneo.pl TVS HD

3 **PERS**
STACJA DEMONTAŻU POJAZDÓW
61 8 12 12 13

4 **GABINET OKULISTYCZNY**
Krystyna Olejniczak
tel. 604 096 161

5 **PEUGEOT CIESIELCZYK**

6 **MIEJSCE NA TWOJĄ REKLAMĘ**

7 **KWIACIARNIA Cattleya**
Galeria Sucholeska
509 473 120

8 **Kantor Wymiany Walut**
61 65 22 888, 607 322 323
www.kantor-pecunia.pl

9 **AUTO-SERWIS PULLSTART**
61 652 26 42
www.pullstart.pl 515 979 075

11 **AUTOPOL**
Stacja Kontroli Pojazdów
tel. 61 811 60 76

13 **BOWA**
EINFACH SICHER

15 **JÓŹWIAK S.C.**
SERWIS SKODY
tel. 61 892 60 60

17 **zkr**
tel. 61 811 65 57

19 **KOMISARIAT POLICJI**
tel. 61 841 30 10

10 **HAPPY HOLIDAY**
tel. 61 826 62 62

12 **appetit**
tel: 61 652 27 91

14 **MENTORES**
SZKOŁA JĘZYKÓW OBCEJ
61 650 14 88

16 **ZGK**
tel. 61 812 51 60
www.zgksuchylas.eu

18 **DaiMan**
tel. 602 456 154

20 **Suchy Las**
URZĄD GMINY
www.suchylas.pl
tel. 61 8926 250

Lafayette
tel. 61 811 65 57

L'ORÉAL HOMME **L'ORÉAL PROFESSIONNEL** **KÉRASTASE PARIS**
GUINOT O.P.I
Przeźmierowo, ul. Rynkowa 114, tel. 61 652 38 56, kom. 880 020 766
Poznań C.H. Pestka, tel. 61 820 33 00, kom. 501 357 755, kom. 506 172 078
Poznań Galeria Malta (2-piętro), kom. 511 505 503
www.lafayette.pl

GenSt **Złotniki ul. Złotnicka**
KORTY TENISOWE
UKS Meczbol zaprasza dzieci do szkółki tenisowej. Zajęcia grupowe oraz indywidualne organizowane od 6 roku życia.
• Wynajem kortów
• Opieka trenerów
• Sparringi
tel. 61 8 110 520
kom. 604 095 737

MALOWANIE OBRAZÓW NA ZAMÓWIENIE W RÓŻNYCH TECHNIKACH KORZYSTNE CENY I TERMINY
TEL. 515 89 90 07

KOMPLEX BIURO RACHUNKOWE Sp. z o. o.
Usługi księgowe i konsultingowe **KNOW HOW**
ul. Obornicka 126
62-002 Suchy Las
tel./fax 61 811 50 00
Filia:
os. Lecha 43 - Orle Gniazdo
61-280 Poznań
tel./fax 61 870 70 46
e-mail: info@biurokx.com.pl
www.biurokx.com.pl

**PROTESTUJEMY:
6-latki do szkoły**

NIE!!!

**Referendum
edukacyjne:
„Ratuj maluchy
i starsze dzieci”
w sprawie:**

1. Czy jesteś za zniesieniem obowiązku szkolnego sześciolatków?
2. Czy jesteś za zniesieniem obowiązku przedszkolnego pięcioletków?
3. Czy jesteś za przywróceniem w liceach ogólnokształcących pełnego kursu historii oraz innych przedmiotów?
4. Czy jesteś za stopniowym powrotem do systemu: 8 lat szkoły podstawowej + 4 lata szkoły średniej?
5. Czy jesteś za ustawowym powstrzymaniem procesu likwidacji publicznych szkół i przedszkoli?

www.rzecznikrodzicow.pl
www.ratujmaluchy.pl

**Specjalistyczny Gabinet
Stomatologiczny**
lek. stom. Magdalena Osypuk

- kompleksowe leczenie dorosłych i dzieci
- stomatologia estetyczna
- zdjęcia RTG
- protezy

**UMOWA Z NFZ
NA 2013 ROK**

Os. Poziomkowe 10a/1b, Suchy Las
Rejestracja telefoniczna:
tel. 61 652 16 60, 609 450 410

MECHANIKA POJAZDOWA

Wymiana Naprawa:
Tomolowa, Amortyzatory
Zawieszki, Zawieszki

Wymiana Opon:
Lamborghini i Zawieszki
Wulkanizacja

DaiMan

ul. Szkolna 68 Czynne:
Suchy Las Pn.-Pt. 8-16
Sob. 8-14
Tel: 602-456-154
www.daiman.auto.pl

SALON URODY AWANGARDA



NOWOŚĆ !!!

MEZOTERAPIA LIPOLITYCZNA - ELIMINACJA
OTŁUSZCZEŃ ZLOKALIZOWANYCH 150 ZŁ

MAJOWE PROMOCJE !!!

MANICURE HYBRYDOWY 75 ZŁ 55 ZŁ
PEDICURE HYBRYDOWY 95 ZŁ 75 ZŁ

Suchy Las, ul. Obornicka 88 (przy kościele), tel.: 61 8 119 913
ZAPRASZAMY pon - czw 10-20, pt 8-20, sob 8-15

www.salonurodyawangarda.pl

Konto Godne Polecenia

Załącz darmowe Konto Godne Polecenia w Banku Zachodnim WBK S.A., oddziałach oznaczonych logo Kredyt Bank lub przez internet, weź udział w promocji i otrzymaj nawet 700 zł premii.

nawet
**700 zł
premi!**

w pełni mobilne



Zapraszamy do naszych placówek w Poznaniu: 30 Oddziału, ul. Naramowicka 176, tel.: 61 827 64 80, pn.-pt. 11:00-18 i 24 Oddziału, tel. 61 845 63 52, ul. Obornicka 287, pn.-pt. 10:00-17:00 oraz 1 Oddziału w Suchym Lesie, tel. 61 811 72 98, ul. Szkolna 20, pn.-pt. 10:00-17:00



WBK | Bank Zachodni WBK

bzwbk.pl
☎ 1 9999

Szczegóły oferty, informacje o opłatach i prowizjach oraz regulamin promocji „Nawet 700 zł czeka na Ciebie”, do której Klient może przystąpić do dnia 10.05.2013 r., dostępne są w placówkach Banku Zachodniego WBK S.A., w tym placówkach oznaczonych logo Kredyt Banku oraz na stronie internetowej www.bzwbk.pl. Promocja dotyczy Klientów, którzy nie posiadali rachunku oszczędnościowo-rozliczeniowego w BZ WBK S.A., ani w byłym Kredyt Banku S.A. przez ostatnie 12 miesięcy przed przystąpieniem do promocji oraz spełnią warunki promocji. Przelewy realizowane z konta osobistego / rachunku oszczędnościowo-rozliczeniowego w placówkach BZ WBK S.A. są odpłatne zgodnie z obowiązującą Taryfą Opłat i Prowizji pobieranych przez Bank Zachodni WBK S.A. za czynności bankowe dla ludności. Infolinia 1 9999 – opłata zgodna z taryfą danego operatora. Stan na dzień 15.03.2013 r.

Przetańczyć cały dzień

Pełne gracji ruchy, kolorowe, błyszczące stroje i bardzo dużo emocji. Karnawał w Rio? Nie, turniej tańca w Suchym Lesie.

Trzydziesty czwarty już Międzynarodowy Turniej Sportowego Tańca Towarzystwa „Wiosna 2013” zorganizowali wspólnie Szkoła Tańca Jawor oraz Urząd Gminy w Suchym Lesie. W Hali Widowisko-Sportowej pojawiło się około dwustu tańczących par z całej Polski i krajów ościennych. Na parkiecie mogliśmy obejrzeć zarówno pływających dwunasto- i trzynastolatków, jak i osoby dorosłe. W ramach Grand Prix Polski zawodnicy zaprezentowali nam tańce standard oraz latin.

W ramach kategorii standard pierwsze miejsce wytańczyli Katarzyna Kapral oraz Giuseppe Longarini, reprezentujący warszawską Contre. - Reprezentujemy Warszawę, ale tak naprawdę mieszkamy na przemian we włoskiej Ankonie oraz w moich rodzinnych Katowicach – powiedziała nam Katarzyna Kapral. - Jesteśmy bardzo zadowoleni, że przyjechaliśmy do Suchego Lasu, a w dodatku, że udało nam się wygrać! – dodała. - Występujemy u was po raz pierwszy i muszę przyznać, że zorganizowaliście bardzo ładną imprezę, a przede wszystkim, że macie wspaniałą publiczność – podkreśliła.

W naszym świecie

Katarzyna i Giuseppe tańczą od wielu lat, choć razem trenują dopiero od ośmiu miesięcy. A dlaczego wybrała akurat taniec?

- Ten sposób na życie wymaga wielu poświęceń, wyczerpujących treningów i częstych wyjazdów, bo występujemy na całym świecie i mniej więcej co tydzień jesteśmy w innym kraju – mówi Katarzyna. - Jednak taniec nie jest niczym trudnym, jeśli się go kocha – podkreśla.

- Kiedy słyszę muzykę, przechodzę do innego świata, do własnego świata – uzupełnia Giuseppe.

- Mój partner ujął to w bardzo romantyczny sposób – uśmiecha się na to Katarzyna.

Wśród licznie zgromadzonej publiczności są nie tylko mieszkańcy naszej gminy i krewni tancerzy, ale i osoby, które same kiedyś tańczyły zawodowo. W kulisach spotkaliśmy Janusza Górkę, który pojawił się w Hali Widowisko-Sportowej, by podziwiać swoje koleżanki i kolegów:

- Tańczyłem już kiedyś w Suchym Lesie, a także w Warszawie, Trójmieście i Krakowie, ale potem studia na Uniwersytecie Ekonomicznym i praca w warszawskiej agencji modeli zmusiły mnie do zrobienia

sobie przerwy – opowiada. - Na pewno jednak wrócić jeszcze do zawodowego tańca, tym bardziej, że ostatnio zainteresował mnie współczesny jazz – oświadcza.

Wolność na parkiecie

Tymczasem na parkiecie prezentuje się grupa Chilli Art, która serwuje nam pokaz tańców karaibskich. Najpierw oglądamy scenę niczym z „Ojca chrzestnego”, a następnie podziwiamy tańczące na stole panie.

Po pokazie powracamy w konkursowe szranki. Na parkiecie pojawiają się m.in. Maria Sielicka i Mateusz Śmikiel, reprezentujący poznańskie Słońce.

- Pięć i pół roku tańczymy razem, a ja w sumie tańczę od ósmego roku życia – mówi nam Maria Sielicka. - A dlaczego wybrałam akurat taniec? Ponieważ to sport i sztuka w jednym. Taniec pomaga nam dbać o własną kondycję fizyczną, ale jednocześnie ma też wyraz artystyczny, podobnie jak teatr. No i taniec pomaga okazywać emocje – podsumowuje.

- A ja tańczę od 12. roku życia – zdradza jej partner. - Wszystko dzięki mojemu tacie, który też uwielbiał tańczyć. Jestem mu wdzięczny, ponieważ taniec pozwala nie tylko miło spędzać czas, ale i rozwiązywać własne problemy. Na parkiecie czuję się wolny! – podkreśla.

Tymczasem poznajemy zwycięzców Grand Prix Polski w tańcach latino. Są nimi Natalia Pieciewicz oraz Andrzej Suchocki. Oboje reprezentują Ideę Kraków, choć Natalia pochodzi ze Szczecina, a Andrzej z Kęt koło Bielska-Białej.

- Trzynastka jest chyba dla nas szczęśliwa, bo w 2013 r. nie tylko zwyciężyliśmy w Suchym Lesie, ale i zostaliśmy mistrzami Polski – śmieją się do nas. - Swoją przyszłość wiążemy z wielkimi, tanecznymi turniejami na świecie – zdradzają.

Natalia tańczy już od 17, a Andrzej od 20 lat, ale żadne z nich nie uważa, że w życiu już swoje przetańczyło:

- Na Zachodzie wiele par tańczy nawet po pięćdziesiątce – podkreślają oboje. - My zamierzamy tańczyć dopóty, dopóki Bozia da nam zdrowie – dodają. - W każdym razie za rok niewątpliwie spotkamy się w Suchym Lesie – zapewniają.

A co o turnieju sądzi jego organizator, czyli Stanisław Jawor ze Szkoły Tańca Jawor?

- Jestem zadowolony – zapewnia. - Jak zwykle poziom był bardzo wysoki, a tancerze zapewni mi wszystkim wspaniałą zabawę.



Radość z sukcesu. Natalia Pieciewicz i Andrzej Suchocki zdobywcy I miejsca Grand Prix Polski w tańcach latino.

Krzysztof Ulanowski



Tańczą także najmłodszy



Katarzyna i Giuseppe z dziennikarzami naszego „Magazynu”



Julia Olewicz i Wawrzyniec Gawron II miejsce w Grand Prix Polski kat.12-13 latki

foto: Jacek Kijjan, Krzysztof Hadula



Z miłości do świeżości

Przy ulicy Nektarowej w Suchym Lesie uroczycie otwarcie pierwszy w naszej gminie Freshmarket. W Poznaniu i okolicznych miejscowościach sklepów tej sieci jest coraz więcej.

- Strategią firmy jest rozwój - podkreśla w rozmowie z nami Grzegorz Przybylak, szef marketingu Żabka Polska sp. z o.o. - A to oznacza, że w Poznaniu i okolicach będą powstawać kolejne sklepy Freshmarket.

Do spółki Żabka Polska sp. z o.o. należy zarówno sieć sklepów Freshmarket, jak i nieco lepiej znana klientom sieć Żabek, również obecna na terenie naszej gminy oraz - rzecz jasna - w Poznaniu.

W Poznaniu do tej pory otwarto 14 Freshmarketów, a w podpoznańskich miejscowościach - 11. W uroczystości otwarcia sklepu przy ulicy Nektarowej wziął udział zastępca wójta Jerzy Świerkowski, przewodniczący Rady Gminy Jarosław Ankiewicz, a także radni Andrzej Rakowski i Wojciech Korytowski. O dobre samopoczucie klientów i zaproszonych gości dbał DJ

Roberto Antares, a także hostessy, które rozdawały chętnym cukierki, ciastka i inne słodycze. Zapraszano także do degustacji wędlin. Nad wszystkim czuwał Freszek, który objędział okolicę sklepu na quadzie. Freszek to maskotka firmy, przypominająca nieco chodzącą gruszkę.

Wszystkie sklepy sieci Freshmarket czynne są w godz. 6.00 - 23.00. Ich powierzchnia zależy od konkretnej lokalizacji. Nowy sklep przy ulicy Nektarowej ma 134 metry kwadratowe.

Freshmarkety różnią się nieco od Żabek. W każdym Freshmarkecie znajduje się chłodnia na sery i wędliny, a także kawiarenka Fresh Cafe, w której kupimy kawę oraz ciepłe przekąski. Większe niż w Żabkach są także stoiska owocowo-warzywne.

Janusz Berger



Włodarze gminy skusili się na degustację przepysznych wędlin



O dobre samopoczucie klientów dbał DJ Roberto Antares



W Centrum będzie słonecznie

Gmina Suchy Las podpisała umowy na wyposażenie wnętrza nowego Centrum Kultury w Suchym Lesie. Jak informuje wójt gminy Grzegorz Wojtera, zakończenie realizacji tej wielkiej, gminnej inwestycji powinno nastąpić już w końcu maja. Zdradza też, że kolorem dominującym wyposażenia wnętrza Centrum będzie pomarańczowy.

Budynek Centrum Kultury stoi już gotowy w sąsiedztwie Parku Wodnego i Hali Widowiskowo-Sportowej. Na razie jest wewnątrz pusty, ale od kiedy 11 lutego bieżącego roku rozstrzygnięty został przetarg na wykonanie mebli do Centrum, zakończenie inwestycji zbliża się wielkimi krokami.

- 16 kwietnia podpisaliśmy umowę z firmą Spiral ze Swarzędza, która wygrała przetarg na wyposażenie wnętrza Centrum w zakresie umeblowania - wyjaśnia wójt Grzegorz Wojtera. - Gmina podpisała także umowę ze spółką komunalną GCI, która wygrała przetarg na wyposażenie budynku w sprzęt audiowizualny, nagłaśniający, komputerowy, a także na wykonanie sali widowiskowo-teatralnej na 250 miejsc i pieca do pracowni ceramicznej.

- Wybierając wykonawców kierowaliśmy się tym, czy spełniają oni trzy warunki, które gmina wymieniła w specyfikacji przetargowej - mówi wójt G. Wojtera.

- Chodziło nam przede wszystkim o doświadczenie firmy w realizacji wyposażenia dla dużych obiektów, a takim jest przecież nasze Centrum. Na drugim miejscu braliśmy pod uwagę cenę, a następnie okres gwarancji, jaki firma daje na swoją usługę.

Swarzędzki Spiral wykona meble według projektu firmy Ipnotic, która wcześniej wygrała przetarg na projekt wyposażenia wnętrza Centrum. Ilość mebli, ich kształt i kolorystyka zostały także opisane w dokumentacji przetargowej.

- Postawiliśmy na meble dobrej jakości o żywej kolorystyce - mówi Grzegorz Wojtera. - Mogę zdradzić, że dominantą będzie słoneczny kolor pomarańczowy, ale ciekawie zestawiony z innymi barwami.

Według wójta, wszyscy wykonawcy mają pracować nad swoimi zadaniami dla Centrum Kultury równolegle i wyposażenie powinno być gotowe do końca maja br. Wtedy cały obiekt będzie można oddać do użytku.

BAKO

NA SPRZEDAŻ BUDYNKI NISKOENERGETYCZNE | ENERGOOSZCZĘDNE BUDOWANIE

www.OSIEDLE-NEKTAROWE.pl

INWESTOR
Belveder
www.belveder.pl

PROGRAM DOPLAT Z NFOŚIGW

INFOLINIA: **509 194 154** **DOPLATY DO KREDYTÓW**

Złotniki, ul. Nektarowa/Sosnowa

Suchy Las 
+ FOR YOU

Nowe porządki w gospodarce odpadami komunalnymi

Szanowni Państwo

Czystość i porządek w miastach i gminach jest naszą wspólną sprawą. Zgodnie z ustawą oraz wolą samorządów Miasta Poznania i 9 okolicznych gmin: **Buku, Czerwonaka, Kleszczewa, Kostrzyna, Murowanej Gośliny, Obornik, Pobiedzisk, Suchego Lasu i Swarzędza, od 1 lipca 2013 r.** całość zadań związanych z organizacją odbioru odpadów komunalnych oraz ich zagospodarowaniem przejmie Związek Międzygminny „Gospodarka Odpadami Aglomeracji Poznańskiej”. W jego władzach są burmistrzowie i wójtowie, których mieszkańcy gmin wybrali w wyborach samorządowych. Wspólnie staramy się wprowadzać rozwiązania najbardziej korzystne dla mieszkańców i środowiska.

Trudne decyzje o wyborze naliczania opłat od osoby oraz wysokości stawek

i wyznaczeniu sektorów podjęliśmy na podstawie analiz oraz po długich dyskusjach nad różnymi wariantami. Wprowadziliśmy stawkę regresywną korzystną dla rodzin wielodzietnych i zachęcającą wszystkich do selektywnej zbiórki odpadów. Przyjęte rozwiązania, choć nie są doskonałe, to jednak przybliżają nas do zbudowania nowoczesnego i sprawnego systemu gospodarowania odpadami oraz osiągnięcia wymaganych poziomów ich odzysku i recyklingu.

Jednocześnie zapewniamy, że będziemy konsekwentnie optymalizować funkcjonowanie systemu. W tych działaniach cenne będą Państwa uwagi i opinie. Liczymy też na Państwa zrozumienie i wsparcie. Gospodarka odpadami i ochrona środowiska jest bowiem naszą wielką, wspólną sprawą.

Wójt Gminy Suchy Las
Grzegorz Wojtera
Przewodniczący Zgromadzenia ZM GOAP

Zastępca Prezydenta Miasta Poznania
Miroslaw Kruszyński
Przewodniczący Zarządu ZM GOAP

Jak w nowym systemie będziemy płacić za śmieci?

Miesięczne opłaty za odbiór odpadów komunalnych będą naliczane na podstawie deklaracji, które będą musieli wypełnić właściciele nieruchomości.

Na terenie gminy Suchy Las deklaracje zostaną dostarczone do skrzynek pocztowych mieszkańców. Ponadto deklaracje od 4 maja będą dostępne w siedzibie Związku przy ul. Św. Michała 43 w Poznaniu, a od 7 maja w Punkcie Obsługi Klienta ZM GOAP w Urzędzie Gminy w Suchym Lesie przy ul. Szkolnej 13 oraz w placówkach Poczty Polskiej na terenie miasta Poznania. Deklaracje będzie można również pobrać ze stron internetowych: www.goap.poznan.pl, www.suchylas.pl.

W przypadku gminy Suchy Las wypełnione deklaracje o wysokości opłaty za gospodarowanie odpadami komunalnymi w nieprzekraczalnym terminie do 3 czerwca br. należy wysłać pocztą lub złożyć w siedzibie Związku przy ul. Św. Michała 43 w Poznaniu albo w Punkcie Obsługi Klienta ZM GOAP w Urzędzie Gminy w Suchym Lesie.

W przypadku nie złożenia deklaracji przewodniczący Związku Międzygminnego określi w drodze decyzji wysokość opłaty, biorąc pod uwagę szacunki, w tym średnią ilość odpadów powstających na nieruchomościach o podobnym charakterze.

Na podstawie złożonych deklaracji Związek Międzygminny GOAP prześle właścicielom nieruchomości harmonogram płatności na rok 2013 oraz subkonto bankowe, na które należy dokonywać co 2 miesiące płatności. Deklarowane dane będą weryfikowane względem danych z ewidencji nieruchomości i ludności oraz innych źródeł informacji, jak np. zużycie wody, rejestr działalności gospodarczej i organizacji pozarządowych, itp.

Wychodząc naprzeciw Państwa oczekiwaniom ZM GOAP przygotował wzór wypełnionej deklaracji (patrz koniec broszury).

Nowe porządki
Czyste Środowisko w Twojej Gminie

DODATEK SPECJALNY

1

Najczęściej zadawane pytania przez INFOLINIĘ

1. Kogo dotyczą „Nowe Porządki”?

Nowe zasady gospodarowania odpadami dotyczą wszystkich właścicieli nieruchomości, na których powstają odpady komunalne, niezależnie od tego czy są to nieruchomości zamieszkałe (domy jednorodzinne, bloki, wspólnoty) czy niezamieszkałe (np. sklepy, biura, hotele, szkoły, szpitale, lokale użytkowe, podmioty gospodarcze, ogródki działkowe, itp.).

2. W jaki sposób naliczane są stawki opłat dla nieruchomości zamieszkałych?

Właściciele nieruchomości zamieszkałych będą ponosili opłaty od liczby osób zamieszkujących nieruchomość. W zależności od tego czy na terenie nieruchomości będzie prowadzona selektywna zbiórka odpadów czy nie, stawki opłat będą wynosiły odpowiednio 12 zł (odpady segregowane) i 20 zł (odpady niesegregowane) od osoby miesięcznie. W przypadku gromadzenia odpadów w sposób selektywny zastosowanie będzie miało naliczanie degresywne, co oznacza, że stawka opłaty będzie niższa dla czwartej i każdej kolejnej osoby w gospodarstwie domowym.

3. W jaki sposób naliczane są stawki dla nieruchomości niezamieszkałych?

Właściciele nieruchomości niezamieszkałych będą ponosili opłatę za każdorazowe opróżnienie pojemnika na odpady. Opłata jest zróżnicowana w zależności od wielkości pojemnika oraz od tego czy na terenie nieruchomości prowadzona jest selektywna zbiórka odpadów (niższa opłata), czy nie (wyższa opłata).

4. Co w przypadku ogródków działkowych?

Ogródki działkowe są traktowane jako nieruchomości niezamieszkała, w związku z czym podstawą do naliczenia opłaty jest pojemność zadeklarowanego przez właściciela nieruchomości pojemnika oraz to czy odpady w obrębie nieruchomości zbierane są w sposób selektywny, czy nie.

5. Kto może złożyć deklarację?

Właściciel nieruchomości. Pod pojęciem tym rozumie się także współwłaścicieli, użytkowników wieczystych oraz jednostki organizacyjne i osoby posiadające nieruchomość w zarządzie lub użytkowaniu, a także inne podmioty władające nieruchomością.

Infolinia ZM GOAP

Pod numerem telefonu 61 624 22 22 od poniedziałku do piątku, w godz. 8.00-15.00 można uzyskać informacje o zasadach i organizacji nowego systemu gospodarowania odpadami.

6. Czy mam kupić pojemnik?

Nie ma takiej potrzeby. Pojemniki na odpady komunalne zmieszane oraz pojemniki lub worki na odpady zbierane w sposób selektywny (segregowane) zapewni Związek.

7. Kto składa deklarację w przypadku nieruchomości wielolokalowych?

W przypadku wielolokalowych budynków mieszkalnych (np. bloków, wspólnot) obowiązek złożenia deklaracji spoczywa na zarządcy nieruchomości.

8. Do kiedy i gdzie trzeba przesłać wypełnioną deklarację?

Wypełnioną deklarację do dnia 3 czerwca 2013 r. należy wysłać pocztą lub złożyć osobiście w siedzibie Związku przy ul. Św. Michała 43 w Poznaniu albo w Punkcie Obsługi Klienta ZM GOAP w Urzędzie Gminy w Suchym Lesie.

9. Czy należy wypowiedzieć umowę dotychczasowemu odbiorcy odpadów?

W zasadzie tak. Jest to potrzebne w celu uniknięcia możliwości ponoszenia podwójnych opłat z tytułu gospodarowania odpadami komunalnymi (szczegółowe informacje dla mieszkańców gminy Suchy Las na str. 3).

10. Gdzie znajdę deklarację oraz więcej informacji o nowym systemie?

Na terenie Gminy Suchy Las deklaracje zostaną dostarczone do skrzynek pocztowych mieszkańców. Ponadto deklaracje od 4 maja będą dostępne w siedzibie Związku przy ul. Św. Michała 43 w Poznaniu, od 7 maja w Punkcie Obsługi Klienta ZM GOAP w Urzędzie Gminy w Suchym Lesie przy ul. Szkolnej 13 oraz w placówkach Poczty Polskiej na terenie miasta Poznania. Deklaracje będzie można również pobrać ze stron internetowych: www.goap.poznan.pl, www.suchylas.pl.

Punkt Obsługi Klienta ZM GOAP od 7 maja w Suchym Lesie

W Urzędzie Gminy w Suchym Lesie przy ul. Szkolnej 13 zostanie otwarty Punkt Obsługi Klienta ZM GOAP. Punkt będzie czynny w godzinach pracy urzędu od poniedziałku do piątku, w pokoju nr 8 na parterze budynku.

EKO Autobus ZM GOAP przyjedzie do gminy 18 maja (sobota)

W Mobilnym Centrum Informacji wszystkie zainteresowane osoby będą mogły uzyskać informacje w zakresie nowych zasad gospodarowania odpadami komunalnymi! EKO Autobus 18 maja (sobota) będzie dostępny w następujących punktach:

- Suchy Las parking przy hali GOS, ul. Szkolna 20, w godz. 9.00 – 12.45;
- Biedrusko parking Chata Polska, ul. Świerczewskiego 1, w godz. 13.15 – 17.00.

W gminie Suchy Las nie każdy musi wypowiedzieć umowę.

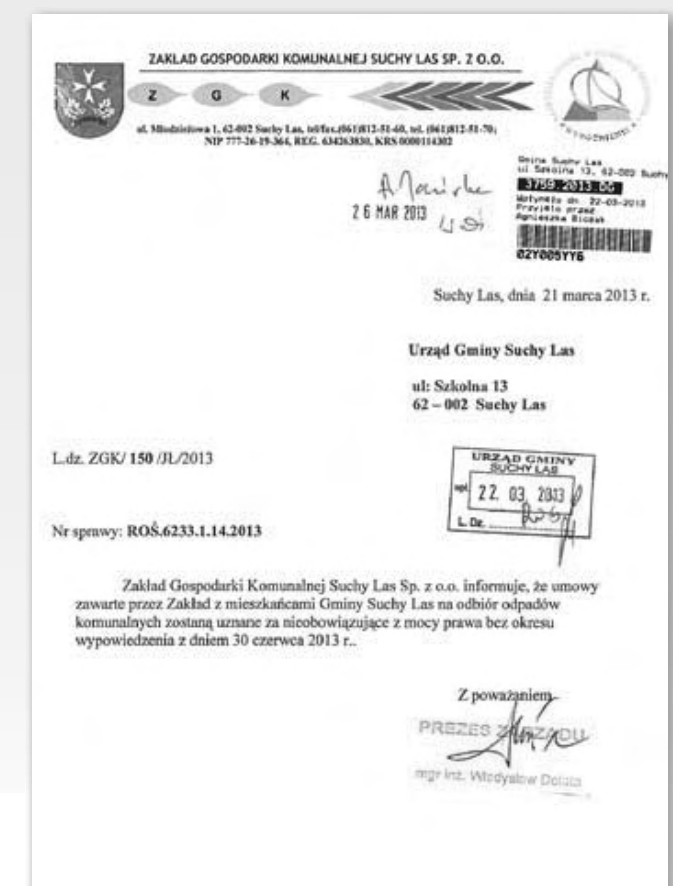
Sprawdź czy masz taki obowiązek!

Wraz z wdrożeniem w życie od 1 lipca nowego systemu gospodarowania odpadami komunalnymi właściciele nieruchomości zostaną zwolnieni od zawierania umów na odbiór odpadów komunalnych! **A co z dotychczasowymi umowami? Władze Gminy zwróciły się z prośbą do firm, które do tej pory obsługiwały mieszkańców gminy Suchy Las w zakresie odbioru odpadów komunalnych o złożenie oświadczenia gwarantującego, że po 1 lipca br. nie będą wykonywać usługi odbioru śmieci komunalnych, a tym samym nie będą pobierać opłat – niezależnie od tego, czy umowa zostanie wypowiedziana, czy też nie. Sprawdź, czy Twoja firma jest wśród tych, które odpowiedziały na apel.**

Wójt Gminy dziękuje Zarządom Firm za współpracę przy wdrażaniu nowego systemu gospodarowania odpadami komunalnymi!

Ważne! Właściciele nieruchomości, którzy nie znajdują oświadczenia swojej firmy muszą wypowiedzieć umowę na odbiór odpadów komunalnych, zgodnie z zapisami zawartymi w umowie. Należy zatem zweryfikować posiadane

umowy pod kątem okresu i sposobu ich wypowiedzenia. By wypowiedzenie umowy było skuteczne należy zadbać o potwierdzenie odbioru wypowiedzenia przez firmę, z którą posiadamy umowę. Umowy z firmami odbierającymi śmieci należy rozwiązać przed 1 lipca ze skutkiem na 30 czerwca, aby uniknąć ewentualnej podwójnej opłaty za odbiór odpadów.



Koniec wysypiska – śmieci trafią do spalarni

Wielkopolska będzie miała pierwszą w Polsce nowoczesną instalację termicznego przekształcania odpadów komunalnych, opartą na spalarni odpadów. W efekcie uniknie się konieczności utrzymywania wysypisk śmieci (zostanie zlikwidowane wysypisko w Suchym Lesie!), a śmieci nie tylko będą usuwane bez śladu – bo spalarnia ma być tak wyposażona w system uniecznawiania gazów – ale też będą przynosiły zysk w postaci energii cieplnej i elektrycznej.



foto: Paweł Okoński

akcjonariuszy spółki SITA Zielona Energia oraz konsorcjum trzech banków - Pekao SA, PKO BP i Banku Gospodarstwa Krajowego. Ponadto umowa PPP daje Miastu możliwość zastąpienia części prywatnego finansowania przez środki z unijnego Funduszu Spójności w ramach Programu Operacyjnego Infrastruktura i Środowisko na lata 2007-2013, Priorytet II Gospodarka odpadami i ochrona powierzchni ziemi, działanie 2.1. Kompleksowe przedsięwzięcia z zakresu gospodarki odpadami, co w efekcie może zmniejszyć koszt projektu dla Miasta i jego mieszkańców.

SITA Zielona Energia została utworzona przez SITA Polska i Marguerite Waste Polska, spółkę należącą do Funduszu Marguerite. Celem utworzenia spółki był udział w pierwszym w Polsce projekcie PPP z sektora gospodarki odpadami. PPP to model współpracy między samorządami a prywatnymi operatorami powszechnie stosowany w Europie Zachodniej. Instalację zbuduje konsorcjum Hitachi Zosen Inova, światowego lidera w dziedzinie energii z odpadów komunalnych, oraz Hochtief, jednej z największych na świecie firm budowlanych.

Historia miasta zacza koło – mówił prezydent Ryszard Grobelny. Osiemdziesiąt lat temu w Poznaniu istniała pierwsza w Polsce i jedna z wielu w Europie, instalacja spalania śmieci. Dziś przełomem, poza technologią, która wkracza do Poznania, są również zasady na których budujemy nową spalarnię.

– Korzyści płynące z współpracy na zasadach PPP są bardzo duże: mia-

Początek największej tego typu inwestycji w Polsce, która zostanie zrealizowana w ramach Partnerstwa Publiczno-Prywatnego (PPP), datuje się na dzień 8 kwietnia 2013 r. - wtedy to Miasto Poznań i SITA Zielona Energia podpisały umowę na realizację projektu obejmującego finansowanie, projektowanie, budowę i eksploatację spalarni odpadów komunalnych (IT-POK – Instalacja Termicznego Przekształcania Odpadów Komunalnych). Instalacja rozpocznie pracę w 2016 r.

Umowę w Pałacu Działyńskich na Starym Rynku w Poznaniu podpisali Ryszard Grobelny, prezydent Poznania, Barbara Sajnaj, skarbnik miasta, Jean Michel Kaleta, prezes zarządu SITA Polska i Wiliam Pierson, dyrektor zarządzający Marguerite Adviser.

Jednak to, że w rozmowach i podpisaniu umowy mowa jest o Poznaniu nie oznacza, że tylko sama stolica Wielkopolski jest jedynym graczem. Miasto Poznań jest reprezentantem Związku Międzygminnego „Gospodarka Odpadami Aglomeracji Poznańskiej”, utworzonego przez Poznań i gminy Buk, Oborniki, Suchy Las, Murowana Goślina, Czerwonak, Pobiedziska, Swarzędz, Kostrzyn i Kleszczewo. Związek obejmuje 738 tys. mieszkańców, którzy w 2010 roku wytworzyli 273 tys. ton odpadów.

Oferta SITA Zielona Energia została wybrana przez Miasto Poznań w wyniku dwuletniej procedury przetargowej. Spółka zaprojektuje, sfinansuje i zbuduje, a następnie przez 25 lat będzie eksploatowała instalację termicznego przekształcania odpadów komunalnych (IT-POK) o wydajności 210.000 ton rocznie. Po tym okresie, Miasto Poznań przejmie całą instalację.

Jak ogłoszono w czasie podpisania umowy, SITA Zielona Energia realizuje nowoczesną instalację termicznego przekształcania odpadów komunalnych, która powstanie na terenie należącym do Miasta Poznania - w dzielnicy Karolin, tuż przy Elektrociepłowni Karolin, a więc blisko sieci ciepłowniczej, do której dostarczany będzie strumień energii cieplnej, generowany w trakcie termicznego przekształcania odpadów. Koszt budowy instalacji szacowany jest na ponad 725 milionów złotych i będzie w pełni sfinansowany przez

C3 Dotyczy właścicieli nieruchomości, na których stale i czasowo zamieszkuje mieszkający oraz właścicieli nieruchomości, na których nie zamieszkuje mieszkający, a powstają odpady komunalne

Oświadczam, że na terenie nieruchomości wskazanej w części C niniejszej deklaracji odpady komunalne powstają w sposób określony w pkt C.1 i C.2 i wysokość opłaty mieszkajcy za gospodarowanie odpadami komunalnymi wynosi:

116,00 zł

(inny wyпис sumy opłaty z punktow C.1 i C.2)

D. ZAŁĄCZNIKI

108 pełnomocnictwo w przypadku reprezentowania właściciela nieruchomości przez pełnomocnika

E. OSWIADCZENIA

1. Oświadczam, że podane przeze mnie dane są zgodne ze stanem faktycznym i prawym.

2. Oświadczam, iż wyrażam zgodę na przetwarzanie moich danych osobowych w celu realizacji zadań statutowych Związku Międzygminnego „Gospodarka Odpadami Aglomeracji Poznańskiej” (ZM GOAP), ul. Śmiechła 43, 61-119 Poznań w związku z wykonaniem zadań określonych w ustawie z dnia 13 września 1996r. o utrzymaniu czystości i porządku w gminach (t.j. Dz. U. z 2012.01.26, poz. 391 ze zm.), zgodnie z art. 23 ust. 1 pkt 2 ustawy z dnia 29 sierpnia 1997r. o ochronie środowiska (t.j. Dz. U. z 2012r., Nr 101, poz. 926 ze zm.)

3. Oświadczam, iż wyrażam zgodę na otrzymywanie od Związku Międzygminnego „Gospodarka Odpadami Aglomeracji Poznańskiej”, ul. Śmiechła 43, 61-119 Poznań informacji tekstowych (SMS) i/lub wiadomości e-mail w związku z realizacją obowiązków wynikających z ustawy z dnia 13 września 1996r. o utrzymaniu czystości i porządku w gminach (t.j. Dz. U. z 21.02.2012r., poz. 391 ze zm.), 109. TAK NIE 110.

F. PODPIS SKŁADAJĄCEGO DEKLARACJĘ

111. **SUCHY LAS** 112. **07.05.2013** 113. **Jean Kowalski**

(miejscowość) (data) (czytelny podpis)

G. ADNOTACJE ORGANU

Podpis przyjmującego formularz

Powzecie:

1) Niniejsza deklaracja stanowi podstawę do wystawienia tytułu wykonawczego, zgodnie z przepisami ustawy z dnia 17 czerwca 1966r. o postępowaniu egzekucyjnym w administracji (Dz. U. z 2012r., poz. 1015 ze zm.).

2) Niezadanie deklaracji może stanowić przestępstwo lub wykroczenie skarbowe zgodnie z treścią przepisów w Dziale II, Rozdział 6 ustawy z dnia 10 września 1999r. Kodeks Kary Sądowych (t.j. Dz. U. z 04.06.2007r., Nr 111, poz. 765 ze zm.).

3) Dane zawarte w niniejszej deklaracji o wysokości opłaty za gospodarowanie odpadami komunalnymi podlegają przewyższeniu danymi zgodnie z art. 7 ust. 2 z ustawy z dnia 29 sierpnia 1997r. o ochronie środowiska (Dz. U. z 2002r., Nr 101, poz. 926 ze zm.), ze względu na wykonywanie określonych prawem zadań realizowanych dla dobra publicznego określonych w art. 23 ust. 1 pkt 4 w zw. z art. 6m i art. 6n ustawy z dnia 13 września 1996r. o utrzymaniu czystości i porządku w gminach (t.j. Dz. U. z 17.02.2012r., poz. 391 ze zm.).

4) Właściciel nieruchomości (współwłaściciel, użytkownik oraz jednostka organizacyjna i osoba posiadająca nieruchomości w zarządzie lub użytkowaniu, a także inne podmioty władające nieruchomością) jest zobowiązany złożyć deklarację o wysokości opłaty za gospodarowanie odpadami komunalnymi. Deklarację należy wysłać pocztą na adres: Bura Związek lub złożyć w delegaturze Związku znajdujących się na terenie gminy lub miasta albo w Biurze ZM GOAP w terminie do 3 czerwca 2013r. – dla pierwszej deklaracji, w ciągu 14 dni od dnia zamieszkania na danej nieruchomości pierwszego mieszkańca lub postawia na danej nieruchomości odpadów komunalnych.

5) W przypadku zmiany danych będących podstawą ustalenia wysokości należnej opłaty za gospodarowanie odpadami komunalnymi lub określonej w deklaracji ilości odpadów komunalnych powstających na danej nieruchomości, właściciel nieruchomości jest zobowiązany złożyć w sposób opisany w pkt. 4, nową deklarację w terminie 14 dni od dnia wystąpienia zmiany. Opłata za gospodarowanie odpadami komunalnymi w zaniżonej wysokości uszczerbka się za miesiąc, w którym nastąpiła zmiana.

6) W przypadku podpisania deklaracji przez pełnomocnika zgodnie z art. 88a ustawy z dnia 29 sierpnia 1997r. Odczytanie podpisuwa (t.j. Dz. U. z 2012r., poz. 749, ze zm.), pełnomocnictwo składa się wraz z deklaracją. Z chwilą złożenia pełnomocnictwa powstaje obowiązek wysłania opłaty skarbowej w wysokości 17,00 zł na konto bankowe stosownego urzędu gminy lub miasta.

7) Kod QR wygenerowany automatycznie na wydruku deklaracji złożonej za pośrednictwem Internetu (e-BOK) na stronie www.gosp.org.pl) jest integralną częścią deklaracji.

dami, jakie będą ponosić mieszkańcy. Mam nadzieję, że wszystko zostanie zrealizowane i projekt przyniesie sukces, że Poznań i gminy tworzące Związek będą dostarczały faktycznie takie ilości odpadów, jakie zakłada projekt i że tym samym wszystkie założenia będą spełnione. Nie ma bowiem scenariusza alternatywnego – całe przedsięwzięcie zakłada jedynie sukces.

Prace budowlane ruszą na przełomie 2013 i 2014 roku po uzyskaniu pozwolenia na budowę – zgodnie z ofertą zostaną zakończone do listopada 2016 r.

Paweł Okoński

sta uzyskują długoterminową gwarancję ceny, która obejmuje nie tylko koszty budowy, jak w tradycyjnych projektach, ale również eksploatacji i utrzymania, więc mogą planować swój budżet w dłuższej perspektywie – dodaje Jean-Michel Kaleta, Prezes SITA Polska.

– Widzimy szereg korzyści, spośród których najważniejsza z naszego punktu widzenia jest likwidacja wysypiska śmieci, a tym samym lepsza ochrona środowiska – mówi Grzegorz Wojtera, wójt gminy Suchy Las. Ważne jest też zapowiadane uzyskanie niższych cen związanych z odpa-

Objasnienia:

- 1) Wypełniająca deklarację, należy pamiętać o prawidłowym wskazaniu identyfikatora, którym obecnie jest numer PESEL lub NIP. Numer PESEL wpisują do deklaracji osoby objęte rejestrem PESEL. W przypadku osób prawnych należy podać nr NIP.
- 2) Właściciele nieruchomości, na których powstają odpady komunalne - określonych w części C deklaracji, podzielono na trzy grupy opisane w punktach C.1, C.2 i C.3:

Punkt C.1 - dotyczy właścicieli nieruchomości, na których stale i czasowo zamieszkuje mieszkający, w tym budynków mieszkalnych jedno-rodzinnych lub wielo-lokalowych. Właściciele tych nieruchomości wypełniają deklarację w częściach: **Obowiązek złożenia deklaracji. Dane składającego deklarację. Adres nieruchomości oraz w części dotyczącej właścicieli nieruchomości, na których stale i czasowo zamieszkuje mieszkający, Załączniki i Podpis.**

Wyliczenie miesięcznej opłaty dla tego typu nieruchomości stanowi liczbę mieszkańców zamieszkujących daną nieruchomość oraz stawki opłaty za gospodarowanie odpadami komunalnymi przypadającej na jednego mieszkańca.

Punkt C.2 - dotyczy właścicieli nieruchomości, na których nie zamieszkuje mieszkający a powstają odpady, które ze względu na swój charakter lub skład są podobne do odpadów powstających w gospodarstwach domowych (np. budynki użyteczności publicznej, placówki oświatowe, lokale handlowe, gastronomiczne, zakłady rzemieślnicze, usługowe i produkcyjne, hotele, szpitale, akademiki, internaty, ogrody działkowe, targowiska, omeniarze, itp.). Właściciele tych nieruchomości wypełniają deklarację w częściach: **Obowiązek złożenia deklaracji. Dane składającego deklarację. Adres nieruchomości oraz w części dotyczącej właścicieli nieruchomości, na których nie zamieszkuje mieszkający, Załączniki i Podpis.**

Wyliczenie miesięcznej opłaty za gospodarowanie odpadami komunalnymi dla tego typu nieruchomości stanowi liczbę wszystkich pojemników o określonej pojemności i ilości opróżnień w miesiącu oraz stawki opłaty za gospodarowanie odpadami komunalnymi.

Nieruchomością niezamieszkałą nie jest przestrzeń publiczna, np. place, ulice itp., niezależnie od charakteru powstających tam odpadów.

Oswiadczenie pozostaje w uchwale Nr VI/31/2013 Zgromadzenia Związku Międzygminnego „Gospodarka Odpadami Aglomeracji Poznańskiej” z dnia 12 marca 2013r. w sprawie wyboru metody naliczania opłaty za gospodarowanie odpadami komunalnymi, ustalenia stawki tej opłaty oraz stawki opłaty za pojemnik o określonej pojemności.

Punkt C.3 - dotyczy właścicieli nieruchomości, na których stale i czasowo zamieszkuje mieszkający, w tym budynków mieszkalnych jedno-rodzinnych lub wielo-lokalowych oraz dotyczy właścicieli nieruchomości, na których nie zamieszkuje mieszkający a powstają odpady, które ze względu na swój charakter lub skład są podobne do odpadów powstających w gospodarstwach domowych (np. budynki użyteczności publicznej, placówki oświatowe, lokale handlowe, gastronomiczne, zakłady rzemieślnicze, usługowe i produkcyjne, hotele, szpitale, akademiki, internaty, ogrody działkowe, targowiska, cmentarze, itp.). Właściciele tych nieruchomości wypełniają deklarację w częściach: **Obowiązek złożenia deklaracji. Dane składającego deklarację. Adres nieruchomości oraz w części dotyczącej właścicieli nieruchomości, na których stale i czasowo zamieszkuje mieszkający, jak i w części dotyczącej właścicieli nieruchomości, na których nie zamieszkuje mieszkający wraz z łącznym wyliczeniem opłaty mieszkajcy (C.3), Załączniki i Podpis.** Wyliczenia miesięcznej opłaty należy dokonać poprzez wypełnienie pkt. C.1 i C.2, a następnie zsumowanie naliczonych opłat w pkt. C.3.

Nieruchomością niezamieszkałą nie jest przestrzeń publiczna np. place, ulice itp., niezależnie od charakteru powstających tam odpadów.

3) Stawki opłaty za gospodarowanie odpadami komunalnymi reguluje uchwała Nr VI/31/2013 Zgromadzenia Związku Międzygminnego „Gospodarka Odpadami Aglomeracji Poznańskiej” z dnia 12 marca 2013r. w sprawie wyboru metody naliczania opłaty za gospodarowanie odpadami komunalnymi, ustalenia stawki tej opłaty oraz stawki opłaty za pojemnik o określonej pojemności:

- * dotyczy właścicieli nieruchomości będących osobami fizycznymi
- ** dotyczy właścicieli nieruchomości będących osobami fizycznymi
- *** pole nieobowiązkowe; dane zawarte w tych rubrykach ułatwiają kontakt ze składającym deklarację, pozwolą przesłać klucz rejestracyjny do profilu na e-BOK-u (elektronicznym Biurze Obsługi Klienta na stronie www.gosp.org.pl)
- **** stawka dotyczy jednorazowego opróżnienia pojemnika zgodnie z zasadami przyjętymi w Regulaminie utrzymania czystości i porządku w zakresie gospodarowania odpadami komunalnymi na obszarze gmin wchodzących w skład Związku Międzygminnego „Gospodarka Odpadami Aglomeracji Poznańskiej”

WYNAJMĘ

umeblowane mieszkanie

50 m²

w domu jednorodzinym w Suchym Lesie

Tel. 502 168 086

FIRMA SPRZĄTAJĄCA

PRZYJMIE ZLECENIE NA SPRZĄTANIE

POWIERZCHNI BIUROWYCH, GABINETÓW LEKARSKICH, DOMÓW

TEL. 535 961 550

ZAKRES USŁUG

- budowa domów
- ciesielstwo
- dekarstwo
- docieplenia
- elewacje
- remonty kompleksowo

tel. 606-345-452

www.marwer.eu

marwer@interia.eu

Uroczyste podpisanie umowy o partnerstwie

Umowa o współpracy partnerskiej pomiędzy Powiatem Poznańskim a Powiatem Tatrzańskim podpisana została w poniedziałek 18 marca 2013 roku. Reprezentanci stron zawartego porozumienia, Jan Grabkowski, Starosta Poznański, oraz Andrzej Gąsienica-Makowski, Starosta Tatrzański przypieczętowali tym samym rozpoczęcie w ubiegłym roku działania.



W uroczystości zorganizowanej w związku z podpisaniem umowy o współpracy wzięli udział zaproszeni przedstawiciele z Powiatu Tatrzańskiego, pod przewodnictwem Starosty Tatrzańskiego. Powiat Poznański, jako gospodarz, był reprezentowany przez Zarząd Powiatu, Prezydium Rady Powiatu w Poznaniu oraz Przewodniczącą Komisji Rady Powiatu w Poznaniu. Na zaproszenie Jana Grabkowskiego, Starosty Poznańskiego, przybyli również Jerzy Lechnerowski, Burmistrz Gminy Kórnik oraz Grzegorz Wojtera, Wójt Gminy Suchy Las. Obecność włodarzy tych gmin nie była przypadkowa, ponieważ obydwa samorządy współpracują z gminami z Powiatu Tatrzańskiego (Kórnik z Bukowiną Tatrzańską a Suchy Las z Poroninem). Spotkanie zostało uświetnione występem zespołu Czamanova Jazz Trio, który zagrał kilka utworów inspirowanych muzyką góralską, twórczością Karola Szymanowskiego oraz Krzysztofa Komedy.

Ponieważ była to pierwsza wizyta gości z partnerskiego samorządu w powiecie poznańskim, jej celem było przybliżenie potencjału gospodarczego naszego regionu oraz przedstawienie wybranych jednostek, których organem prowadzącym jest Powiat Poznański. W czasie wizyty partnerzy mieli okazję zobaczyć jak pracuje fabryka autobusów Solaris Bus & Coach oraz odwiedzili Ośrodek Szkolno-Wychowawczy dla Dzieci Nieświadomych w Owińskach. Zwiedzili również Szpital w Puszczykowie. Informacje uzyskane w czasie tego pobytu będą intensywnie.

skiego zostały zainaugurowane pod koniec 2012 roku, premierą filmu w reżyserii Janusza Sidora pt. „Władysław hr. Zamoyski. Pan z Wielkopolski – Władca Tatr”. Projekcja odbyła się 6 grudnia minionego roku w Kórniku, a 26 stycznia 2013 roku w Zakopanem.

Kolejnym wspólnym działaniem zaprzyjaźnionych samorządów będzie konkurs dla uczniów ze szkół ponadgimnazjalnych powiatu poznańskiego i tatrzańskiego. Tematem wiodącym jest „160 rocznica urodzin hr. Władysława Zamoyskiego – Zamoyscy ród patriotów i społeczników”. Również w tym roku, 25 maja, w kaplicy Zamoyskich w Kuźnicach (koło Zakopanego) zostanie odsłonięta tablica upamiętniająca zasługi Władysława hr. Zamoyskiego, mecenasa wielu inicjatyw społecznych w Wielkopolsce i na Podhalu.

Katarzyna Kazmucha
Gabinet Starosty, Referat
Współpracy Zagranicznej
i Promocji Przedsiębiorczości

stanowią podstawę do określenia przyszłych wspólnych kierunków działań obu samorządów.

Współpraca pomiędzy powiatami w najbliższym czasie będzie się koncentrować przede wszystkim na obchodach 160-lecia urodzin hrabiego Władysława Zamoyskiego, które przypadają w listopadzie bieżącego roku. Ten powszechnie uznany społecznik zapisał się na kartach historii obydwu powiatów. Wspólne obchody 160-lecia urodzin hrabiego Władysława Zamoyskiego

Olimpiada Wiedzy Konsumentckiej

Gdzie można szukać Inspektoratu Inspekcji Handlowej? Czy konsument ma prawo zwrócić pełnowartościowy towar? Czy można odstąpić od umowy zawartej na odległość? Między innymi na takie pytania odpowiadał uczestnicy powiatowego etapu IX Wielkopolskiej Olimpiady Wiedzy Konsumentckiej, która odbyła się 15 marca 2013 r. w Starostwie Powiatowym w Poznaniu.

W olimpiadzie wzięło udział 26 uczniów z 5 szkół ponadgimnazjalnych prowadzonych przez Powiat Poznański. Uczestnicy mieli do rozwiązania test składający się z 50 pytań dotyczących podstawowych praw konsumenckich. Pytania były trudne, jednak młodzież sobie z nimi radziła.

Do etapu wojewódzkiego Olimpiady zakwalifikowały się dwie uczennice z Technikum w Murowanej Goślinie: Weronika Graj i Anna Kowalewska oraz Marlena Konieczka – uczennica Zespołu Szkół Nr 1 im. Powstańców

Wielkopolskich w Swarzędzu. Będą one reprezentowały powiat poznański podczas finału wojewódzkiego, który odbędzie się 16 kwietnia 2013 r. w Poznaniu.

Powiatowy etap konkursu odbył się pod patronatem Jana Grabkowskiego, Starosty Poznańskiego. Wojewódzkiemu finałowi patronują natomiast: Małgorzata Krasnodębska-Tomkiel, Prezes Urzędu Ochrony Konkurencji i Konsumentów oraz Marek Woźniak, Marszałek Województwa Wielkopolskiego.

Marek Radwański
Powiatowy Rzecznik Konsumentów



OŚRODEK SZKOLENIA KIEROWCÓW
AUTOMOBIL
UL. SZKOLNA 15 - SUCHY LAS
(budynek Szkoły Podstawowej im. Wojciecha Bogusławskiego)

ZAPRASZA NA KURS PRAWA JAZDY KAT. B

TERMIN ROZPOCZĘCIA KURSU:
I 10 maj 2013
II 24 maj 2013
godz. 17:00

oferujemy również jazdy doszkalające **RATY 3 x 0%**

Informacje i zapisy na stronie:
WWW.OSK.AUTOMOBIL.PL
lub pod nr tel:
888 149 599 889 671 307

FOTOGRAF

zdjęcia do dokumentów videofilmowanie
albumy, ranki ... odbitki fotograficzne
zdjęcia produktowe

... i inne usługi

Suchy Las, ul. Kwiatowa 70
pon. - pt. od 17⁰⁰ do 20⁰⁰, sobota / niedziela - na życzenie
tel. 889 239 239, www.firmaneop.pl

PRZEGLĄD KOMINKÓW

501 063 672

SUCHOLESKI
MAGAZYN MIESZKAŃCÓW GMINY

SKUTECZNA REKLAMA W TWOIM ZASIĘGU

669 69 00 36

STOMATOLOGIA ESTETYCZNA lek. stom. Barbara Włocławska
ul. Nowy Rynek 5, 62-002 Suchy Las, tel. 516 003 116
www.stomatologiaestetyczna.org

- PROFILAKTYKA I WYBIELANIE ZĘBÓW
- OZONOTERAPIA - BEZBOLESNE LECZENIE ZĘBÓW MLECZNYCH
- STOMATOLOGIA ZACHOWAWCZA
- STOMATOLOGIA DZIECIĘCA
- ENDODONCJA (LECZENIE KANAŁOWE)
- PROTETYKA
- PERIODONTOLOGIA
- CHIRURGIA STOMATOLOGICZNA
- RTG ZĘBÓW - RADIOWIZOGRAFIA
- IMPLANTY

KUPON RABATOWY 20% RABATU NA WYPEŁNIENIA

PIEROGARNIA RESTAURACJA
ul. Obornicka 2, Suchy Las - Złotniki
tel. 61 8116-028 www.bumerang.net.pl
e-mail: bumerang@bumerang.net.pl

Zapraszamy codziennie od godz. 11⁰⁰ do 19⁰⁰

> NA MIEJSCU, NA WYNOS, Z DOWOZEM * <

* Strefa dowozu gratis (powyżej 18 zł do godz. 18.30)
- dowóz od poniedziałku do piątku
SUCHY LAS, JELONEK, ZŁOTNIKI, ZŁOTKOWO, SOBOTA, BYTKOWO, ROKIETNICA, KIEKRZ, SMOCHOWICE, PSARSKIE, PAWŁOWICE

NASZE MENU

Zupy
zuroł domowy podawany w chlebie 12,00
barszcz z koldunami 8,00
barszcz czysty 6,00
zupa dnia od 9,00

Salatka Bumerang
zaskakujące połączenie gruszek, boczku, sera feta z dresingiem paprykowo-malinowym 19,50

Sosy i dodatki:
sos czosnkowy 3,00
sos smietankowo-koperkowy 3,00
ostry sos chilli 3,00
sos waniliowy 3,00
bita śmietana 3,00
jogurt grecki 3,00

Salatki:
kapusta kwaszona zasmażana 4,50
salatka vinegret (salata lodowa, pomidor, ogórek i rzodkiewka) 4,00
salatka grecka 6,00
surówka dnia domowej roboty 4,00

Dania obiadowe
schab „po farmersku” - zapiekany z chrupiącym boczkiem, złotym serem, krokiety ziemniaczane, surówki 24,50
bitki z polewczek więprzowych z cebulką, ziemniaki puree, surówka 26,00
grillowany filet z kurczaka z pomidorami, bazylią i mozzarellą, krokiety ziemniaczane, surówki 24,00
filet z sandacza z masłem koperkowo-cytrynowym, ziemniaki puree, jarzyny gotowane 29,00
salatka z rukolą, grillowanym rostbefem wołowym i parmezanem, skropiona balsamico 26,00
dla dzieci: panierowany sznycelek z kurczaka, ziemniaki puree, gotowana marchewka ... 19,00

Pierogi mięsne
7 sztuk, okraszone boczkiem i cebulką 19,90
z mięsem 19,90
szpinakowe z cielęciną 21,00
z piełmieni 19,90
buraczane z pikantną wołowiną 21,00
curry z indykiem 19,90
z kurczakiem 19,90
z dziczyzną 23,00
z mięsem daniele 24,50
z kaszanką 19,90
z gęsią 23,00
z jagnięciną 23,00
z kaszą 19,90
z kuskusem 19,90
z małzami 21,00
z fososiem 21,00

Pierogi wegetariańskie
7 sztuk, okraszone cebulką 19,90
z serem i miętą 19,90
z kapustą i grzybami 19,90
z prawdziwkiem 21,00
z podgrzybkami 19,90
z kurkami 21,00
ze szpinakiem i oscypkiem 19,90
ze szpinakiem i ricottą 19,90
piwne z złotym serem 19,90
z mozzarellą 19,90
z łoscykiem 23,00
z serem pleśniowym 19,90
z bobem 19,90
z chińskimi warzywami 19,90
z soczewicą i boczniakami 19,90

Pierogi na słodko
7 sztuk, okraszone bułką tartą z serem 19,90
z jagodami 19,90
z truskawkami 19,90
z wiśniami 19,90
z czereśniami (sezonowo) 19,90
z bananem 19,90
z serem ricotta i malinami 21,00
z czekoladą, chilli i truskawkami 21,00
z suszoną śliwką 21,00

Triolka Pierogowa
wg rodzinnego przepisu Witoldów Iłakowiczów ze Żmudzi – 3 duże pierogi z bryndzą, a każdy okraszony inaczej:
- z czerwoną papryką, czosnkami startym oscypkiem
- z kwaśną śmietaną
- z boczkiem i cebulą 23,90

Miksy pierogowe
talerz Zgaduj-Zgadula (21 różnych pierogów mięsnych i wegetariańskich) 46,00
spróbuj wszystkiego! (dla 3-4 osób, 30 pierogów na słono, a na deser 10 na słodko + 3 sosy) 89,00
miks mięsny (10szt.) 23,90
miks wegetariański (10 szt.) 23,90
miks słodki (10 szt.) 23,90
miks grzybowy (9 szt.: 3 z prawdziwkiem, 3 z podgrzybkami, 3 z kurkami) 21,00
miks serowy (8 szt.: 2 z łoscykiem, 2 piwne z złotym serem, 2 z serem pleśniowym, 2 z mozzarellą) 21,00
Trzy kolory (9 szt.: 3 szpinakowe z cielęciną, 3 buraczane z wołowiną, 3 curry z indykiem) 21,00

Niezależny Serwis Skoda Józwiak s.c.
DO 40% TANIEJ NIŻ W ASO SKODA

62-002 Suchy Las
 ul. Obornicka 122
 tel. 61 892-60-60
 serwis.skoda@wp.pl



przeglądy gwarancyjne • przeglądy pogwarancyjne • naprawy bieżące
 naprawy blacharsko-lakiernicze (samochody zastępcze)
 rozliczenia bezgotówkowe • wulkanizacja • pomoc drogowa

Okręgowa Stacja Kontroli Pojazdów
 (badania techniczne wszystkich typów pojazdów)

AUTOPOL

Tachografy analogowe i cyfrowe (legalizacja, serwis, pobieranie danych z karty kierowcy i tachografu).
Dozory UDT (legalizacje-dokumentacje, konserwacje, zabudowy i naprawy: wind, żurawi (HDS-ów), hakowców, bramowców, wózków widłowych). Uprawnienie wydane przez UDT na naprawy i modernizacje.
Zakowanie węży hydraulicznych
Myjnia TIR (busy, ciężarowe, autobusy, pojazdy specjalne oraz mycie i dezynfekcja wewnętrzna pojazdów przewożących artykuły spożywcze).
Opinie rzeczoznawcze zaświadczenie Ministra Infrastruktury (przebudowy, wyceny pojazdów dla Urzędu Pracy, Urzędu Celnego, ARRiM...)
Sprzedż i montaż zbiorników LPG samochodowych
 Legalizacja i naprawa gaśnic



Dla firm i flot korzystne umowy

Autopol Szosa Poznańska 29, 62-001 Gołęczewo, tel. 61 8116076, 601 781930, www.legalizacje.pl
 Czynne w godzinach: poniedziałek-piątek 8-20, sobota 8-15

HAPPY HOLIDAY

WIOSENNA WYPRZEDAŻ

BILETY LOTNICZE SUPER CENY!

do **-50%**



C.H. Galeria Sucholeska – ul. Obornicka 85, 62-002 Suchy Las
 tel. 61 826 62 62 / kom. 509 236 858
suchylas@happy-holiday.com.pl www.tui.poznan.pl

PRZEDSTAWICIEL: 

WAKACJE DLA KAŻDEGO !!!

Czy Twoje Dziecko jest:

artystą? sportowcem? programistą?

Zapraszamy do rozwijania umiejętności w czasie letnich wakacji pod okiem wykwalifikowanych instruktorów i pedagogów.

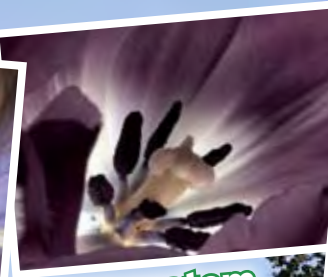
Na uczestników czekają przygody:



...z capoeirą



...z robotami



...z aparatem



...ze sztuką



Więcej informacji na stronie: www.nickeledu.pl
i pod numerem telefonu 508 618 027

ZACZAROWANY PARK

ZGK

SUCHY LAS

ZAKŁAD GOSPODARKI KOMUNALNEJ
SUCHY LAS SP. Z O.O.

Ul. Młodzieżowa 1, 62-002 Suchy Las
NIP 777-26-19-364
biuro@zgksuchylas.eu



dla środowiska



www.zgksuchylas.eu

