



# SUCHOLESKI

MAGAZYN MIESZKAŃCÓW GMINY

Nr 11 (70)  
LISTOPAD  
2017

Nakład  
6200 egz.

LAUREAT NAGRODY  
STOWARZYSZENIA  
DZIENNIKARZY RP  
DZIENNIKARSKIE  
KOZIOŁKI 2016



## Dziecięca szkoła lepienia pierogów w Pierogarni Bumerang

Czytaj s. 14-15



ZAPRASZAMY  
NA EVENT s. 3



POLICJANT  
W FARTUCHU s. 8-9



CZWARTY PRZEGLĄD  
ZESPOŁÓW  
ŚPIEWACZYCH s. 27



Rozwinięta infrastruktura

Potencjał ludzki

Funkcjonalność

Parking

Otoczenie biznesowe

## Osiedle Szafirowe, tu rozwiniesz swój biznes.

### Poznaj ofertę lokali usługowych!

**LOKAL 2A**

POWIERZCHNIA 762 m<sup>2</sup>

**LOKAL 2M**

POWIERZCHNIA 115,96 m<sup>2</sup>

**Więcej informacji:** Osiedle Szafirowe 2c, Suchy Las,  
 TEL.: +48 690 000 691 • www.osiedleszafirowe.pl  
 Zapraszamy w godzinach: 10:30-16:30

## DZIAŁKA NA SPRZEDAŻ

**Na sprzedaż działka o powierzchni 3 337 m<sup>2</sup> w Suchym Lesie w drugiej linii zabudowy od ul. Bogusławskiego.**

- Działka pod zabudowę jednorodzinną
- Pełne uzbrojenie w ul. Bogusławskiego: prąd, gaz, kanalizacja, woda
- Dojazd: utwardzony
- Cena: 600 000 zł
- 179,80 zł/m<sup>2</sup>

**Kontakt:**  
tel. 509 120 168

## SKŁAD OPAŁU

WARGOWO II 81

**RATY**

**POLSKI WĘGIEL**

**DOWÓZ GRATIS** POWYŻEJ 1 TONY do 25 km

**OFERUJEMY:**

- KOKS
- KOSTKA 26 KJ
- KOSTKA 28 KJ
- ORZECH 30 KJ
- GROSZEK 30 KJ
- MIAŁ 23 KJ
- MIAŁ 29 KJ
- WĘGIEL BRUNATNY
- EKO RETOPAL 24 KJ
- EKO - SKARBK 28 KJ
- EKO - SKARBK 26 KJ

**DREWNO KOMINKOWE W PALETACH**

- SOSNA
- BRZOZA
- WIĄZ
- JESION
- DĄB
- AKACJA
- GAŁĘZIÓWKA

**OBORNIKI**

Ocieszyn

WARGOWO II

S11 POZNAŃ

**TEL. 530 130 159**

www.lipka-wegiel-wargowo.pl, biuro@lipka-wegiel-wargowo.pl

**ELEKTRONICZNA WAGA 60 TON Z WYDRUKIEM Z PARAGONU**

**USŁUGI TRANSPORTOWE**

SAMOCHODAMI SMOWYŁADOWCZYMI OD 1,5 DO 27 TON

PTC FIRMA TRANSPORTOWA ANDRZEJ LIPKA

**TEL. 508 300 401**

The better way to clean

**FIRMA KARLIK**

Myjnie EHRLE Suchy Las wraz z Firmą Karlik Autoryzowanym Dealerem Volvo mają zaszczyt zaprosić na prezentację nowej Myjni EHRLE FOAM.

Serdecznie zapraszamy **9 grudnia 2017**, w godzinach **12:00 - 19:00**, ul. Sucholeska w Suchym Lesie.

Podczas tego wyjątkowego dnia zaprezentujemy Państwu innowacyjne rozwiązania Myjni EHRLE. Towarzyszyć nam będzie ekspozycja luksusowych modeli Volvo z serii 90 oraz najnowszy model najpopularniejszego SUV'a Volvo XC60. Gwarantujemy też moc dodatkowych atrakcji: pokaz laserowy, światło, konkursy z nagrodami oraz Mikołajkowe niespodzianki dla najmłodszych. Smaczne jedzenie UP in SMOKE BBQ dopełni całości tego wyjątkowego spotkania!

**Warto być z nami w tym dniu!**



## WYJĄTKOWA myjnia EHRLE w Suchym Lesie – już wkrótce zaskoczy klientów

Ciesząc się dużym uznaniem myjnie EHRLE w Suchym Lesie już wkrótce zyskają nową odsłonę. Na jednej z nich, powstają, bowiem dwa dodatkowe stanowiska, które będą wyposażone w zupełnie nowy program mycia – system piany aktywnej EHRLE.

Sprawdziliśmy, co aktywna piana daje użytkownikom myjni.

Jak wyjaśnia specjalista EHRLE – jest to gęsta, miękka piana, która osadza się na karoserii i wchodzi w reakcję z zanieczyszczeniami na powierzchni pojazdu, dzięki czemu pozwala na dokładniejsze i bardziej efektywne usunięcie nawet bardzo uporczywych zabrudzeń. W połączeniu z technologią mycia EHRLE zastosowanie aktywnej piany gwarantuje spektakularne efekty. Skutecznie usuwa pozostałości owadów, sadzy oraz ogólny brud drogowy.

Co ważne, aktywna piana EHRLE jest całkowicie bezpieczna dla lakieru, podobnie jak inne środki chemiczne stosowane na myjni. Miłym dodatkiem dla użytkownika niewątpliwie jest unikalny, bardzo świeży zapach, który dodatkowo wzmacnia pozytywne odczucia podczas mycia auta.

Należy pamiętać o tym, iż aktywna piana nie zastępuje mycia zasadniczego pojazdu z wykorzystaniem mikroproszku – stanowi natomiast doskonałą bazę, dzięki której nawet bardzo uporczywy brud pozostaje bez szans.

Aby prawidłowo skorzystać z nowego programu na myjni EHRLE w Suchym Lesie należy pamiętać o kilku podstawowych kwestiach:

- Aktywną pianę nakładamy za pomocą specjalnego pistoletu znajdującego się naprzeciwko panelu sterowania.
- Pianę należy nałożyć na pojazd w kierunku od dołu do góry (odwrotnie niż pozostałe programy) i chwilę odczekać.
- Po skorzystaniu z aktywnej piany należy przystąpić do normalnej procedury mycia samochodu z wykorzystaniem pozostałych czterech programów (mycie, spłukiwanie, woskowanie i nabłyszczanie).

Myjnia EHRLE w Suchym Lesie to jedyna myjnia oferująca możliwość skorzystania z tej wyjątkowej technologii. Uroczyste otwarcie nowych stanowisk mycia będzie zatem nie lada wydarzeniem, na które EHRLE już dziś pragnie zaprosić wszystkich mieszkańców. Uroczysta prezentacja nowych stanowisk mycia odbędzie się już 9 grudnia w godzinach 12-19 na myjni EHRLE przy ulicy Sucholeskiej i będzie obfitowała w liczne dodatkowe atrakcje.

Wydarzenie uświetni swoim występem Mezo. Będzie także mnóstwo atrakcji dla dzieci – Berpo staje na wysokości zadania, efektowna oprawa światło-dźwięk, prezentacja nowych modeli VOLVO i smaczne jedzenie UP in SMOKE BBQ dopełni całości tego wyjątkowego spotkania! ZAPRASZAMY!

**Gościem muzycznym na naszej scenie będzie MEZO!!!**

Partnerzy eventu:



FIRMA KARLIK







Jesteśmy silną marką o ugruntowanej pozycji w Wielkopolsce.  
Do naszego sklepu firmowego Suchym Lesie  
zatrudnimy pracowników na stanowisko:

## Sprzedawca - Kasjer

### Twoje zadania:

- Obsługa klientów zgodnie ze standardami Firmy
- Dbałość o wygląd stoiska i sklepu
- Współpraca z zespołem

### Nasze oczekiwania:

- Mile widziane doświadczenie w sprzedaży i obsłudze klienta
- Motywacja do pracy
- Gotowość do podnoszenia kwalifikacji
- Gotowość do pracy w systemie zmianowym, także w weekendy
- Zaangażowanie i wysoka kultura osobista

### Oferujemy:

- Stabilne zatrudnienie na umowę o pracę
- Wynagrodzenie oraz jasny, rozbudowany system motywacyjny
- Wdrożenie i przygotowanie do pracy zgodnie ze standardami Firmy
- Możliwość rozwoju zawodowego

Wielu naszych pracowników jest z nami od kilkunastu lat!  
Osoby zainteresowane prosimy o przesyłanie aplikacji  
na adres mailowy: Paulina.Wojtkowiak@bystry.pl



Ogłoszenie o pracę

## Mechanik Samochodowy

Jeśli jesteś mechanikiem samochodów osobowych, lubisz stare i nowe samochody, zastanawiasz się nad zmianą pracodawcy to oferujemy ci pracę w małej prywatnej firmie z ugruntowaną dobrą renomą od ponad 20 lat.

Praca w zespole 4 osobowym od poniedziałku do piątku w godzinach od 8.00 do 18.00 i sezonowo w soboty od 8.00 do 14.00 (kwiecień, maj, czerwiec, październik i listopad).

Oferujemy bardzo dobre warunki pracy, nowoczesne narzędzia, strój firmowy, odzież ochronną, 2 płatne przerwy w ciągu dnia po 30 minut na posiłek, zatrudnienie w oparciu o stałą umowę o pracę. Wynagrodzenie godzinowe od 15-17 zł/h netto + premia uznaniowa. Praca w Suchym Lesie pod Poznaniem od lutego lub marca 2018.

**Wymagania:** znajomość mechaniki samochodowej, wykształcenie mechaniczne nie jest konieczne jeśli jesteś samoukiem, uczciwość i zaangażowanie w pracę, punktualność oraz chęć dalszego pogłębiania wiedzy.

Interesuje nas tylko długofalowa współpraca na kilka lat.

### Zakres obowiązków:

- Podstawowe naprawy samochodów osobowych (bez remontów silników),
- naprawy systemów klimatyzacji samochodowej - możliwość przeszkolenia,
- serwis opon samochodów osobowych i terenowych - możliwość przeszkolenia.

Uwaga: praca wymaga dobrej sprawności fizycznej związanej z wymianą opon, które są dosyć ciężkie 20-40kg.

**CV proszę wysłać na adres: [autokaczor@gmail.com](mailto:autokaczor@gmail.com)**

*Prosimy o zawarcie w CV klauzuli:*

*Wyrażam zgodę na przetwarzanie moich danych osobowych dla potrzeb niezbędnych do realizacji procesu rekrutacji (zgodnie z Ustawą z dnia 29.08.1997 roku o Ochronie Danych Osobowych; tekst jednolity: Dz. U. 2016 r. poz. 922).*

W bieżącym roku Unia Europejska świętowała 60. lat istnienia. W przyszłym będziemy obchodzili stulecie zakończenia I wojny światowej, a w Polsce rocznicę stulecia odzyskania przez nasz kraj niepodległości. Dla Wielkopolan ważną rocznicą będzie stulecie zwycięskiego Powstania Wielkopolskiego...  
W obliczu tylu ważnych dat, pamiętając krwawą historię naszego kontynentu, powinniśmy być wdzięczni, że już kolejne pokolenie żyje w pokoju.

Różnorodność w jedności, to siła Unii Europejskiej. Dbajmy o jedność Wspólnoty gwarantującą dobrą przyszłość następnym pokoleniom.

**Adam Szejnfeld**  
Poseł do Parlamentu Europejskiego

**GALERIA SUCHOLESKA**

**W SOBOTĘ, 9 GRUDNIA  
W GODZ. 11-16  
ZAPRASZAM WSZYSTKIE DZIECI  
NA OZDABIANIE PIERNIKÓW  
GRY I ZABAWY Z KONKURSAMI  
ŚWIĄTECZNE MALOWANIE BUZIEK  
PAN PIERNICZEK :-)**

Dołącz do nas na  
[facebook.com/galeriasucholeska](https://www.facebook.com/galeriasucholeska)





## Smaki warte Poznania

Grupa ABC Kuchni

www.3-kolory.pl

TEATR MUZYCZNY W POZNANIU

PREZENTY Z TEATRU MUZYCZNEGO

SYLWESTER I NOWY ROK Z BROADWAYU DO HOLLYWOOD 2  
2-3, 29-31.12 / 4-5.01

BILETY: KASA / WWW.TEATR-MUZYCZNY.POZNAN.PL  
REZERWACJE: tel. 502 751 213, 511 433 616 / bilety@teatr-muzyczny.poznan.pl

SPONSOR TEATRU  
POZNAN AQUANET FACE THE FACE Bilety 24

YASUMI

Bon podarunkowy to najlepszy pomysł na prezent od Yasumi

Instytut Zdrowia i Urody YASUMI  
ul. Obornicka 8a, Jelonek, tel. 61 655 86 90

Szanowni Państwo!

Coś niezwykłego – spotkanie dwóch MasterChefów w jednym miejscu! To możliwe tylko podczas warsztatów w piekarni Bumerang, chociaż... jeden z tych MasterChefów pojawił się także w kawiarni Cafe Szkolna 16, gdzie udzielił naszemu dziennikarzowi wywiadu. Sami przyznacie, że robi się naprawdę smacznie!

A propos smaków. Lubicie grzyby? Świetnie nadają się na farsz do pierogów, ale także np. do wigilijnej kapusty. Na grzybobrania co roku jeżdżą autokarem mieszkańcy Złotnik. Niestety, w tym roku już po wyjeździe, ale może uda Wam się wybrać za rok? Z pewnością warto, bo uczestnicy zawsze są zadowoleni.

Na grzyby nie trzeba się zresztą wybierać autokarem. Można też pociągiem, a w przyszłości taki wyjazd będzie o tyle łatwiejszy, że spółka Koleje Wielkopolskie za unijne pieniądze rozbudowuje swój tabor. Będziemy podróżować szybciej i bardziej komfortowo!

Ale powróćmy do smaków. Smaki, w tym także smaki pierogów, chwalił sobie również radny Krzysztof Pilas, który wraz z innymi przedstawicielami gminy Suchy Las odwiedził zaprzyjaźniony z nami ukraiński Hniwań. Jak się Wielkopolanom podobało na Podolu? Poczytajcie o tym na stronie 12. Swoimi wrażeniami radny Pilas dzielił się zresztą także w czasie sesji Rady Gminy, relację z której przeczytacie na stronie 28.

Oczywiście wspomnienia z Ukrainy nie wypełniły całej sesji. Radni rozmawiali na wiele innych tematów: pochylali się nad stanem gminnych dróg i wód, a także zastanawiali się nad tym, czy rod jest pierwiastkiem (w tajemnicy zdradzę Państwu, że jest).

Stanem dróg, choć raczej polnych, zajmowali się też kolarze, którzy jak co roku ścigali się na terenie naszego poligonu i w jego okolicach. To znaczy przejmowali się niektórymi, bo inni twierdzili, że bez błota nie ma zabawy. Cóż, można i tak.

Jeżeli jednak jeździsz nie na dwóch, lecz na czterech kółkach i błota nie lubisz, z pewnością ucieszysz się, że w Suchym Lesie przybędzie stanowisk w pewnej wyjątkowej myjni. Uroczysta prezentacja tych stanowisk rozpocznie się 9 grudnia w samo południe, na terenie myjni przy ulicy Sucholeskiej. Uroczystość uświetni występ Mezo – popularnego rapera i jednocześnie mieszkańca naszej gminy.

Przyjemnej zabawy!



fot. Marcin Madaniewicz, www.marcinmadaniewicz.com, www.fotobez.pl

## SUCHOLESKI MAGAZYN MIESZKAŃCÓW GMINY

### Wydawca

Media Consulting  
ul. Borówkowa 2b/3,  
62-002 Suchy Las  
NIP: 514-010-57-01

### Redakcja

Sucholeski Magazyn  
Mieszkańców Gminy  
www.sucholeski.eu

### Redaktor naczelna

Agnieszka Łęcka  
agnieszka.lecka@sucholeski.eu  
tel. 669 69 00 36

### Redagują

Krzysztof Ulanowski  
Ryszard Bączkowski  
Małgorzata Pelka

### Fotografia

Dawid Flieger  
Jarosław Ślęzak  
Maciej Łuczkowski

### Okładka

fot. Krzysztof Hadula  
fot. Jarosław Ślęzak

### Reklama

reklama@sucholeski.eu  
Koordynator marketingu i reklamy  
Agnieszka Łęcka, 669 69 00 36  
agnieszka.lecka@sucholeski.eu  
Maciej Łuczkowski  
maciej.luczkowski@sucholeski.eu

### Skład

Gamma Aleksander Urbański  
ul. Jawornicka 8/224, 60-161 Poznań

### Druk

GRAFMAJ Czesław Majorek  
Zakład Poligraficzny  
ul. Szkolna 102  
62-002 Suchy Las  
ISSN 2084-8048

Nakład 6200 egz.

ZA TREŚĆ NADESŁANYCH ARTYKUŁÓW SPONSOROWANYCH, OGŁOSZEŃ I REKLAM REDAKCJA NIE ODPOWIADA

W numerze polecamy:

12 Na zielonej Ukrainie



Jakiego rodzaju są mieszkańcy Rodowej? 28-29



32 Piegowaty kolarz wskoczył na pudło



Nie tylko sowy w koszyku 33



# Policjant w fartuchu

Jak z krewetki zrobić bohatera dania? Wie o tym Wojtek Zys z Chludowa, który kilka tygodni temu dołączył do kulinarnego wyścigu szóstej edycji programu TVN MasterChef.



naprawdę gotować zacząłem znacznie później, już jako dorosły. Kiedy dostałem się do MasterChefa, modliłem się, żeby w tych konkurencjach nie było pieczenia, bo tego nie lubię.

– **Kiedy gotujesz, wykorzystujesz gotowe przepisy?**

Dużym ułatwieniem jest internet, bo można w nim znaleźć rozmaite przepisy. Ale ja nie lubię gotowych przepisów, robić czegoś po kimś. Wolę przygotować coś swojego, innego. Tak było na przykład na castingu do MasterChefa. Tam moim produktem głównym, na którym miałem przygotować danie, była krewetka. Ucieszyłem się, bo lubię przyrządzać dania z owocami morza. Postanowiłem zrobić zupę rybną po swojemu, z dużą ilością chili. Tak powstała zupa krewetkowa na ostro. Michelowi początkowo nie bardzo się podobało, że można zrobić tak ostrą zupę. Ale ostatecznie danie zyskało aprobatę jury i dostałem biały fartuch.

– **Czy do gotowanie trzeba mieć talent, czy można się tego nauczyć?**

Przed wszystkim trzeba mieć smak. Trzeba próbować, smakować, mieszać składniki, eksperymentować. Nieraz coś nie wychodzi, ale wtedy nie można się poddawać i próbować dalej. Trzeba też wiedzieć, co z czym można łączyć, a czego nie. Można dodawać nowe składniki czy przyprawy, których nie ma w przepisie, a wtedy ważne jest, by czuć smak, rozpoznać, czy to jest to, czy jednak nie tędy droga.

– **Co daje ci udział w programie?**

Nauczyłem się na przykład, że nie można wszystkiego zjadać bezkrytycznie. Jeżeli coś mi nie smakuje, to o tym mówię. Dla kogoś, kto przygotował danie, to przecież cenne uwagi, że powinien na tym popracować i w przyszłości postarać się ugotować lepiej. Z drugiej strony jeżeli komuś nie smakuje to, co ja zrobiłem, lepiej będzie, jak mi o tym powie. Nie obrażę się, tylko wyciągnę wnioski.

– **Do szóstej edycji MasterChefa zgłosiło się blisko sześć tysięcy osób z całej Polski. To poważna konkurencja. A jednak postanowiłeś spróbować.**

Pomyślałem, że jak nie teraz, to kiedy? Znajomi mi odradzali, mówili, że owszem, trochę gotuję, ale MasterChef to nie mój poziom. Ale przecież do programu trafiają osoby, które nigdy profesjonalnie nie gotowały, ale często robią to znakomicie. Są pełni pomysłów i lubią w kuchni eksperymentować. Postanowiłem pokazać im, że nie mają racji. Zostałem zaproszony na precasting w Hotelu Mercure w Poznaniu. Zrobiłem makrelę z krewetkami i sosem śmietanowo-koperkowym. Danie musiało się spodobać,

bo po tygodniu pojechałem do Krakowa na casting główny. A tam zrobiłem słynną już zupę krewetkową na ostro. I tak dostałem się do programu.

– **Znaleźć się wśród czternastu osób wybranych spośród sześciu tysięcy to duży sukces?**

Dla mnie sukcesem było już to, że zostałem zaproszony na precasting. Po nim nie myślałem, że do mnie zadzwonią i zaproszą do Krakowa. Ale udało się i to było już dużym wyróżnieniem.

– **Czy zadania, przed którymi stanął w kuchni MasterChefa, są dla Ciebie trudne?**

Bardzo trudne, bo z niektórymi produktami i potrawami, które miałem przygotować, starłem się pierwszy raz. Nie miałem na przykład doświadczenia z krabami czy homarami, bo takich dań nie robi się na co dzień. W domu gotuje się najczęściej z tego, co się ma w lodówce. Ale dla mnie było fajne to, że mogłem przygotować coś po raz pierwszy w życiu, spróbować, poeksperymentować. Takie wyzwania, któremu trzeba sprostać, a lubię wyzwania. Zdarzało się, że byłem najgorszy, ale innym razem znalazłem się w pierwszej trójce. To trochę tak jak w sporcie.

– **Zupa krewetkowa na ostro dała ci biały fartuch, czyli przepustkę do programu. Ale na zupie się nie skończyło.**

Podczas pierwszej konkurencji mieliśmy przygotować danie regionalne pochodzące z naszych regionów. Przypomniałem sobie, co moja babcia robiła dziadkowi, czyli plendze, które dziadek uwielbiał. U nas w Wielkopolsce najczęściej plendze je się na słodko – ze śmietaną i cukrem. Lecz ja wymyśliłem sobie plendze z sosem śmietanowym na boczku, bardziej na tłusto niż na słodko. Nazwałem je Plendze Dziadunia. Magda Gessler powiedziała, że myślała, że dostanie od tego zawału. Ale oceniła je bardzo wysoko, bo jej zdaniem danie nie tylko ładnie wyglądało, ale też znakomicie smakowało. A w ustach pani Magdy to wielki komplement. Danie przypadło też do gustu Ani Starmach, mimo że znana jest z tego, że lubi słodkości. Tym razem jednak przyznała, że Plendze Dziadunia są warte grzechu...

– **W grupie musicie ze sobą konkurować. To raczej nie sprzyja nawiązaniu przyjacielskich relacji?**

Wręcz przeciwnie. Spędzamy ze sobą dużo czasu, przez co bardzo się z sobą zżywamy. Razem, gotujemy, jemy, mieszkamy. Często wymieniamy się pomysłami kulinarnymi, pomagamy sobie. Przy okazji uczymy się od siebie nawzajem. Konkurencja konkurencją, ale zawsze, gdy ktoś odpada, to brakuje nam tej osoby. Trzeba

się z tym pogodzić, bo przecież następnym razem to będzie ktoś z tych, którzy zostali.

– **Na razie gotujesz amatorsko, bo pracujesz w policji. Myślisz o tym, by w przyszłości poświęcić się gotowaniu zawodowo?**

Praca w policji sprawia mi wiele satysfakcji. Tu nie ma miejsca na monotonię. Każdy dzień jest inny. Mam kontakt z mieszkańcami i to daje mi wiele radości. Tak jak gotowanie. Ale na razie nie zamierzam odchodzić z policji. Może uda się pogodzić jedno z drugim? Mam propozycje od znajomych, którzy mają swoje restauracje, by w wolnym czasie coś dla nich gotować. Mam wiele swoich własnych przepisów, którymi mógłbym wzbogacić ich menu. A może kiedyś

uda się wydać książkę z tymi moimi pomysłami? Może gotowanie to jakiś pomysł na życie, kiedy będę już na emeryturze? Wygrana w programie na pewno by w tym bardzo pomogła.

– **W programie musicie zmierzyć się nie tylko z własnymi słabościami. Musicie też pokonać stres, gotując niezwykle wyszukane potrawy pod presją bezlitośnie upływającego czasu. To chyba nie jest łatwe?**

Presja jest ogromna. Nie dość, że musimy stanąć oko w oko z surowymi i wymagającymi jurorami, którym nie należy zaimponować i którzy nie znają litości, to jeszcze cały czas patrzy na nas kamera i miliony widzów przed telewizorami. Staramy się gotować chęć pod gusta jurorów, co nie jest łatwe, bo każdy z nich zwraca uwagę na coś

## Nowe szynobusy już niebawem na wielkopolskich torach

Cztery dwuczłonowe, spalinowe zespoły trakcyjne, z pomocą funduszy unijnych, zakupi spółka Koleje Wielkopolskie. Nowy tabor pomieści łącznie 760 osób.

Wsparcie projektu inwestycyjnego kwotą 44 200 tys. zł odbywa się w ramach Wielkopolskiego Regionalnego Programu Operacyjnego na lata 2014 - 2020. Jest to wspólne źródło dla wszystkich projektów zbiorowej komunikacji kolejowej, wśród których jednym z najważniejszych jest modernizacja przebiegającej przez gminę Suchy Las linii kolejowej Poznań Główny - Chodzież - Piła Główna.

znań-Golańcz, ale dyr. Jerzy Krygier z Departamentu Transportu w Urzędzie Marszałkowskim nie wyklucza, że w trybie awaryjnym obsługiwać będą także inne kierunki. Wiele wskazuje na to, że w czasie remontu kolejowego szlaku wiodącego z Poznania do do Piły właśnie w takich zespołach trakcyjnych podróżować będą mieszkańcy gminy Suchy Las.

– **Muszą mieć po czym**

– Moja córka dojeżdżająca codziennie z Biskupic do Poznania, woli poczekać na pociąg Kolei Wielkopolskich, bo taborem tego przewoźnika podróżuje się wygodniej – tłumaczył Maciej Sytek z Zarządu Województwa Wielkopolskiego w trakcie podpisywania umowy z Kolejami Wielkopolskimi. – A jeśli chcemy, żeby ludzie przesiadli się z aut do pociągów, pociągi muszą mieć po czym jeździć.

Łączna kwota projektu Kolei Wielkopolskich pt. „Rozwój publicznego transportu zbiorowego w Wielkopolsce poprzez zakup spalinowego taboru kolejowego” wynosi 63 960 000 zł, w tym wysokość środków przekazanych z Europejskiego Funduszu Rozwoju Regionalnego to 44,2 mln zł. Co prawda, zgodnie z projektem, zakupione spalinowe zespoły trakcyjne skierowane zostaną do realizacji przewozów pasażerskich na nieelektryfikowanych trasach kolejowych, w tym przede wszystkim na liniach Poznań-Wolsztyn oraz Po-

innego i trudno wszystkim dogodzić. Staram się ufać własnemu instynktowi. Próbuję zrobić dania po swojemu. Najwyżej jurorom nie będzie smakowało i trzeba będzie oddać fartuch.

– **Jakie cechy, oprócz poczucia smaku, powinien mieć dobry kucharz?**

Przed wszystkim musi być komunikatywny. Jeśli ma swoją restaurację, powinien często wychodzić do klientów, rozmawiać o potrawach, pytać o opinie. Mnie pomaga w tym moja praca w policji. Codziennie mam kontakt z ludźmi, rozmawiam z nimi. A poza tym podchodzę do życia z uśmiechem, jestem otwarty na innych, nie zamykam się w czterech ścianach.

– **Jesteś Wielkopolaninem, na pewno więc dobrze znasz naszą regionalną kuchnię. Jak ją oceniasz?**

Przed wszystkim jest bardzo treściwa. Chyba wzięło się to stąd, że nasi przodkowie ciężko pracowali na roli i musieli mieć dużo siły i energii. Jest w niej co prawda dużo tłuszczu, co nie jest może do końca zdrowe dla naszych organizmów, ale taka właśnie jest. Nie trzeba przecież codziennie jeść takich sycących, tłustych potraw. Ale jeżeli od czasu do czasu ugotujemy taki tradycyjny wielkopolski obiad, to na pewno nikomu to nie zaszkodzi.

– **Kto gotuje lepiej – kobiety czy mężczyźni?**

Oczywiście, że mężczyźni (śmiech). Co prawda większość dotychczasowych edycji MasterChefa wygrałymi dziewczynami, ale mam nadzieję, że tym razem to będzie facet. Może ja?

Rozmawiał Piotr Wielicki



możliwość przypięcia wózków pasami. Prezes Wilkanowicz odniósł się również do konieczności zwiększenia liczby użytkowanych przez spółkę szynobusów.

– Koleje Wielkopolskie świadczą usługi przewozowe z wykorzystaniem taboru będącego własnością województwa wielkopolskiego – przypomniał. – W 2015 r. firma eksploatowała 49 pojazdów, w tym 21 spalinowych zespołów trakcyjnych, 22 nowoczesne elektryczne zespoły trakcyjne oraz sześć starszych elektrycznych zespołów trakcyjnych.

Po zrealizowaniu podpisanej pod

koniec października umowy samorządowy przewoźnik będzie dysponować dodatkowymi czterema pojazdami spalinowymi. Wszystkie te składy muszą spełnić oczekiwania wciąż rosnącej liczby pasażerów.

Prezes Wilkanowicz zauważył, że jeśli kierowane przez niego przedsiębiorstwo w pierwszym roku od swego powstania przewoziło ok. 0,5 mln osób, to po sześciu latach działalności świadczy usługi dla blisko 5 mln pasażerów na liniach, których łączna długość przekracza 850 km.

Piotr Górski



ADWOKATURA  
POLSKA

W Suchym Lesie została otwarta  
nowa Kancelaria Adwokacka:

**Kancelaria Adwokacka  
Agnieszka Jakubowska**

ul. Obornicka 149 (budynek ZGK), lokal 0.11  
62-002 Suchy Las, tel. 515 420 428  
e-mail: [biuro@adwokat-jakubowska.pl](mailto:biuro@adwokat-jakubowska.pl)

W miesiącu grudniu bezpłatne porady prawne  
udzielane będą w dniach 7, 14 i 21 grudnia.





# Komisje stałe Rady Gminy Suchy Las



W październiku Komisje pracowały bardzo intensywnie ponieważ dość obszerny był porządek sesji. Oprócz Komisji stałych pracował jeszcze specjalny zespół w celu przeprowadzenia konsultacji z mieszkańcami sołectwa Złotniki - Wieś i osiedla Złotniki - Osiedle w sprawie propozycji zmiany granic tych jednostek pomocniczych. Konsultacje zakończyły się bardzo wyraźnym poparciem dla zmian granic tych jednostek.

Pełną treść relacji przewodniczących Komisji stałych oraz doradnych można przeczytać na [www.gminarazem.pl](http://www.gminarazem.pl), a protokoły ze wszystkich posiedzeń na [www.bip.suchylas.pl/RadaGminy/Komisje](http://www.bip.suchylas.pl/RadaGminy/Komisje).

Zbigniew Hącia  
Wiceprzewodniczący  
Rady Gminy Suchy Las

## Komisja rewizyjna



W październiku Komisja obradowała aż trzykrotnie: 3, 12 oraz 25.11 br. na pierwszym posiedzeniu analizowano dokumenty dot. skargi na wójta w związku z zalewaniem nieruchomości przy ul. Kubackiego w Suchym Lesie. Niestety na posiedzenie nie stawił się wnoszący skargę. Przypomniano też dotychczasowe czynności w zakresie kontroli szkoły przy ul. Konwaliowej oraz omówiono wybór modelu finansowania szkoły, lokalizację i celowość jej budowy w tamtym okresie.

Na kolejnym posiedzeniu przeprowadzono analizę wykonania budżetu za I półrocze 2016 r., a także zaplanowano czynności kontrolne w zakresie nadzoru właścicielskiego wójta nad spółką GCI oraz spółką LARG.

Na ostatnim posiedzeniu, w związku z kontrolą wójta w zakresie nadzoru właścicielskiego nad spółką GCI, gościliśmy Zarząd spółki oraz wójta. Przyjęto też protokół pokontrolny wraz z załącznikami z kontroli szkoły przy ul. Konwaliowej. W listopadzie zostaną sformułowane wnioski pokontrolne.

Przewodniczący Komisji  
Grzegorz Łukszo

## Komisja Bezpieczeństwa i Porządku Publicznego



Komisja w październiku obradowała raz. Głównym tematem było opracowanie i przyjęcie planu pracy na rok 2018. Po analizie planów pracy z lat poprzednich, Komisja ujęła w planie wszystkie zadania, które się sprawdziły i wszystkie wymagające kontynuacji. Po wniesieniu uwag i nowych propozycji przyjęliśmy plan pracy na przyszły rok.

Przeprowadziliśmy też analizę otrzymanej korespondencji oraz pozytywnie zaopiniowano 4 projekty uchwał na najbliższą sesję. Pomocne okazały się opinie radnych pracujących w innych Komisjach.

Przewodniczący Komisji  
Dariusz Matysiak

Komisja poruszyła także powracający systematycznie temat związany z rozkładem jazdy oraz przebiegiem tras autobusów ZKP. Radnych niepokoił brak reakcji firm posiadających infrastrukturę techniczną w obrębie chodników. Urządzenia te często utrudniają komunikację oraz widoczność kierowcom. Słupy telefoniczne często usytuowane są na narożnikach i obrosnięte zielenią. Stanowi to spore zagrożenie. Zdaniem członków Komisji, dużą staranność powinno się przykładać do właściwego planowania niektórych urządzeń związanych z bezpieczeństwem w ruchu drogowym np. barierok, które często zabezpieczając pieszych, stanowią ograniczenie widoczności dla kierowców. W takich przypadkach wymagana jest duża roztropność oraz wiedza, jakie urządzenie należy w danym przypadku zastosować.

Przewodniczący Komisji  
Włodzimierz Majewski

## Komisja Finansowo-Budżetowa i Rozwoju Gospodarczego



Podczas październikowego posiedzenia Komisji opiniowaliśmy projekty uchwał na kolejną sesję. Pozytywnie zaopiniowano projekty uchwał planistycznych, natomiast sporo wątpliwości wzbudziły projekty uchwał budżetowych.

Zakładały one przesunięcie wielu zadań na kolejny rok bez wystarczającego uzasadnienia. Wyjaśnienia radni otrzymali dopiero podczas sesji, co spowodowało konieczność wycofania tych projektów z porządku obrad ze względu na obszerność przekazanego materiału. Przez kilka minut nie sposób było zapoznać się z problematyką choćby pobieżnie.

Pozytywnie zaopiniowano za to projekt uchwały w sprawie pomocy finansowej dla Powiatu Poznańskiego na rok 2018 sprowadzający się do finansowania dwóch pracowników odpowiedzialnych w starostwie poznańskim za rejestrację samochodów z terenu naszej gminy. Jak co roku sugeruję wójtowi, aby wzorem Tarnowa Podgórnego czy Murowanej Gośliny uruchomić filię wydziału komunikacji starostwa na terenie naszej gminy. Być może wójt ulegnie pod naporem siły argumentów i coś w tym względzie zacznie się dziać. Pozytywnie zaopiniowano projekt uchwały w sprawie stawek dotacji na rok 2018 dla Gminnego Ośrodka Sportu.

Negatywnie zaopiniowano natomiast projekt uchwały w sprawie ustalenia wysokości stawek podatku od nieruchomości na rok 2018. Wójt proponował na ogół maksymalne, dopuszczalnych przez prawo stawki.

## Komisja Społeczna



Komisja społeczna w październiku odbyła jedno posiedzenie. Wizytowaliśmy świetlice opiekunów-czo-wychowawcze prowadzone przez OPS. Wspólnie z p. dyrektorem Sylwią Nowak-Kabacińską odwiedziliśmy dwie z dziewięciu funkcjonujących świetlic - w Złotnikach Wsi i Zielątkowie. W świetlicach tych dzieci wspólnie z opiekunami mogą odrabiać lekcje i miło spędzać czas.

Ponadto Komisja opiniowała kilka uchwał na najbliższą sesję Rady Gminy: uchwały w sprawie stawek dotacji przedmiotowej na rok 2018 dla gminnego zakładu budżetowego (GOS), uchwały zmieniającej uchwałę w sprawie trybu udzielania i rozliczania dotacji dla szkół i przedszkoli niepublicznych oraz publicznych prowadzonych przez inne niż jednostka samorządu terytorialnego organy oraz

trybu i zakresu kontroli prawidłowości pobierania i wykorzystania udzielonej dotacji, uchwały w sprawie przyjęcia Gminnego Programu Rewitalizacji Gminy Suchy Las na lata 2017-2025 oraz uchwały w sprawie wystąpienia z Lokalnej Grupy Działania - Stowarzyszenia „Leader Suchy Las.” Opinia dla wyżej wymienionych uchwał była jednomyślnie pozytywna.

Przewodniczący Komisji  
Krzysztof Pilas

## Komisja Komunalna i Ochrony Środowiska



24 października Komisja gościła członków organizacji zajmujących się ekologią i ochroną środowiska na terenie naszej gminy. Rozmawialiśmy m. in. z Jerzym Juszczyńskim z Polskiego Klubu Ekologicznego, który od lat monitoruje przejrzystość wód jeziora Strzeszyńskiego. Stwierdził on, że działania gminy mające na celu poprawę jakości wody wypływającej Rowem Złotnickim dały właściwy efekt. Poinformował również, że stan jeziora jest stabilny, jednak rekultywacja prowadzona przez m. Poznań nie spowodowała obniżenia poziomu fosforu i trwale poprawy przezroczystości.

Podczas posiedzenia obecne były także przedstawicielki Stowarzyszenia Ekologicznego Mieszkańców Suchego Lasu (SEMSL), które mówiły o walce Stowarzyszenia z odorami w wysypiska śmieci i biokompostowni.

Pan Janusz Brdęk, leśniczy z Leśnictwa Złotkowo, mówił o degradacji rezerwatu Gogulec, stratach w lasach poczynionych przez huragan Ksawery (na szczęście nie były wielkie) oraz kwestii ewentualnego przejmowania gruntów należących do Lasów Państwowych. Z kolei Pan Przemysław Majkowski, sołtys z Gołęczewa, zwrócił uwagę radnych na proceder wycinania starych drzew przyulicznych w związku z budową kanalizacji i dróg oraz konieczność rewaloryzacji cmentarza poewangelickiego.

W drugiej części posiedzenia członkowie KKiOŚ dyskutowali na temat projektu modyfikacji uchwały w sprawie opłaty od posiadania psów. Projekt wzbudził liczne wątpliwości radnych, w związku z czym uchwały nie zaopiniowano.

Przewodnicząca Komisji  
Agnieszka Targońska

## Klub Nowoczesna Gmina Obchody – tak, Bizancjum - nie



„Postaw się a zastaw się”, to sposób na życie przepiętym nadużywany. To przysłowie mówi o tym, by nie liczyć się z wydatkami, pokazać swój gest, swoje bogactwo, nawet gdyby się miało zadłużyć. Takie postępowanie zazwyczaj źle się kończy. Gdy dotyczy osoby prywatnej doprowadza do biedy i bankructwa, gdy dotyczy osoby publicznej – na przykład radnego – który szasta publicznymi pieniędzmi by się pokazać i zostać zapamiętanym przez wyborców, jest to po prostu... nieetyczne.

Rok 2018 będzie rokiem wyjątkowym dla Gminy Suchy Las. Nie myślę w tym momencie o jesiennych wyborach samorządowych, bo to przecież nic niezwykłego, demokracja polega na tym, by co jakiś czas poddawać się ocenie wyborców, od których zależy kto zostanie wybrany na kolejną kadencję. Przyszły rok w naszej Gminie to także obchody 800-lecia Suchego Lasu i 100-lecia odzyskania przez Polskę niepodległości po 123 latach niewoli. To dwa wydarzenia bardzo ważne, bardzo znaczące, które naszym zdaniem, zdaniem radnych Klubu Nowoczesna Gmina, należy uczcić godnie i warte są wspólnie zastanowić jak to zrobić.

Cieszy nas rozpoczęta już społeczna dyskusja na ten temat. Cieszy fakt, że włączają się do niej nasi mieszkańcy, organizacje pozarządowe, ludzie kultury, młodzież, wreszcie radni. Z tej dyskusji,

z tych rozmów może powstać program obchodów 800-lecia Suchego Lasu i 100-lecia odzyskania przez Polskę niepodległości, które długo zapamiętamy.

Uważamy jednak – podobnie jak Grzegorz Wojtera, Wójt Gminy Suchy Las – że trzeba to zrobić godnie i rzetelnie, ale równocześnie... bez przesady. Chodziłbym o to, by w tym przypadku przysłowie „postaw się, a zastaw się” nie miało zastosowania, by nie przesadzać z mocarstwowymi ambicjami i po prostu nie szastać na prawo i lewo publicznymi pieniędzmi.

Czy tego typu obawy są uzasadnione? Niestety, tak. Z przebiegu dotychczasowej dyskusji na ten temat wynika, że są osoby – także w gronie Rady Gminy Suchy Las – które z przesadnym naszym zdaniem optymizmem i z przesadną nonszalancją podchodzą do tych obchodów i wydawania z tej okazji funduszy publicznych. Dziś za darmo nic nie ma, a sny o potęgę pociągają za sobą niekiedy zbyt wielkie koszty. Wiadomo, złotówki publiczne niektórzy wydają zbyt lekką ręką, a deklaracja typu zrobimy to i tamto, a już pieniądze na to na pewno się znajdą bez problemu w budżecie Gminy na 2018 rok, jest naszym zdaniem, zdaniem radnych Klubu Nowoczesna Gmina, co najmniej niepokojące. Budżet gminy nie jest z gumy, nie drukujemy przecież pieniędzy, jak na coś zbyt dużo wydamy, to będziemy musieli komuś zabrać albo z czegoś zrezygnować.

Na początku listopada portal Samorząd PAP opierając się na danych dostarczonych przez Ministerstwo Finansów

opublikował ranking najbogatszych gmin w Polsce. Zestawienie to – już tradycyjnie, bo tak jest od lat – otwiera gmina Kleszczów, która może pochwalić się dochodem na głowę mieszkańca w wysokości 31.962,75 złotych. W pierwszej dziesiątce, z czego jesteśmy bardzo dumni, znalazła się nasza Gmina, która z dochodem na głowę mieszkańca w wysokości 5433,47 złotych uplasowała się na znakomitej dziesiątej pozycji. Tuż za nami, na miejscu dziesiątym, jest gmina Tarnowo Podgórne z dochodem na głowę mieszkańca w wysokości 5020,31 złotych. Nasze koleżanki i nasi koledzy - radni z innych klubów, którzy ciągle porównywali się z Tarnowem Podgórnym - mogą teraz mieć satysfakcję.

Fakt Gminy Suchy Las do biednych nie należy, ale to nie oznacza wcale, że możemy bez konsekwencji przestać przestrzegać dyscypliny finansowej. Godne obchody 800-lecia Suchego Lasu i 100-lecia odzyskania przez Polskę niepodległości – co podkreśla także przy każdej okazji Grzegorz Wojtera, Wójt Suchego Lasu - są bardzo ważne, ale nie powinniśmy zapominać również o innych potrzebach. Ciągłe musimy inwestować i inwestujemy w infrastrukturę techniczną. Ciągłe wydajemy naprawdę poważne i konkretne kwoty na podnoszenie poziomu życia naszych mieszkańców i staramy się realizować ich postulaty. Różnie miną, obchody tych rocznic także, a życie pobiegnie dalej i będą potrzebne pieniądze na codzienne funkcjonowanie Gminy, na konieczne inwestycje.

Dlatego zdaniem radnych Klubu Nowoczesna Gmina zastanówmy się dwa razy zanim przesadzimy z wydatkami na obchody rocznicowe w 2018 roku. My

także chcemy, by zaprezentować się jak najlepiej, by pokazać co nas wyróżnia spośród innych gmin, by przypomnieć wszystkim, że Gmina Suchy Las to wyjątkowa gmina, w której mieszkają wyjątkowi ludzie. Ale zrezygnujmy z realizacji za wszelką cenę (w przenośni i dosłownie) utopijnych snów. Nie przykrywajmy chodników czerwonymi dywanami, nie wysyłajmy naszego mieszkańca w kosmos, nie malujmy na zielono trawników i nie mówmy, że zaśpiewa dla nas Elton John, a Putin z Trumpem chcąc upamiętnić 800-lecie Suchego Lasu na trawniku przed Urzędem padną sobie w objęcia. Mierzmy zamiary na siły i pamiętajmy, że rozporządzamy groszem publicznym i że niektórym wydaje się go łatwo, bo nie muszą go wyciągać z własnej kieszeni.

Wójt Grzegorz Wojtera, który stoi na straży gminnego budżetu uważa – i my, radni Klubu Nowoczesna Gmina się z tym zgadzamy – że stać nas na zorganizowanie tych obchodów tak, by były długo pamiętane i wspomniane. Ale równocześnie apeluje o umiar i dyscyplinę w wydawaniu pieniędzy nas wszystkich. A może – zastanówmy się nad tym wspólnie – świetnym sposobem upamiętnienia 800-lecia Suchego Lasu byłoby przeznaczenie jakiejś kwoty nie na rozkapryszonego artystę, ale na przykład jakiś program socjalny dla naszych mieszkańców, uczniów albo seniorów?

Godne obchody – tak, realizacja snów o potęgę i przysłowiowe Bizancjum – nie. Może to jest właśnie najlepsze rozwiązanie? Tym bardziej przecież, że... nie wypada zapominać o 260. rocznicy urodzin Wojciecha Bogusławskiego.

Jarosław Ankiewicz  
Klub Radnych Nowoczesna Gmina

## Klub Radnych Inicjatywa Mieszkańców - Gmina Razem



Podczas październikowego posiedzenia Rady Gminy dyskutowaliśmy na temat podatków. Podobnie jak w latach ubiegłych, na wniosek radnego Dariusza Matysiaka obniżyliśmy podatek o prawie 30% tym mieszkańcom, którzy użytkują tzw. budynki pozostałe, czyli garaże, altanki, czy małe budynki gospodarcze. Udało nam się również przekonać wójta do niepodnoszenia podatków od budynków zabytkowych wykorzystywanych do prowadzenia działalności gospodarczej (sklep w Gołęczewie oraz pałac w Biedrusku). Wójt wycofał się również z zamiaru podniesienia podatku od budynków mieszkalnych, pozostawiając stawkę z poprzedniego roku (0,77 zł m.kw.).

Do ponownego rozpatrzenia przez Komisję kierowaną przez radną Agnieszkę Targońską trafi opłata od posiadania psów. Mamy nadzieję, że podobnie jak w innych gminach, ten archaiczny „podatek” zostanie w końcu zniesiony.

### Autobus linii 905

Sporo mieszkańców pisze do nas w sprawie przywrócenia zlikwidowanych w czerwcu br. kursów autobusu linii 905. Jest nam szczególnie przykro, ponieważ piszą do nas również ludzie starsi, schorowani, osoby niepełnosprawne oraz ich opiekunowie, a także matki podróżujące z małymi dziećmi. Tym ludziom - jadącym do centrum Poznania zaproponowano przesiadkę na os. Sobieskiego. Przewodnicząca Rady Gminy Małgorzata Salwa-Haibach odczytywała podczas jednej z sesji listy od oburzonych mieszkańców,

a także pisała, że „(...) aby ograniczyć ruch samochodowy, powinniśmy tworzyć warunki, które zwiększą atrakcyjność i dostępność zbiorowej komunikacji publicznej. Tymczasem pod pozorem rzekomych oszczędności zlikwidowano część kursów najpopularniejszej linii 905, jedynej której trasa wiedzie przez miejscowości naszej gminy bezpośrednio do Dworca Głównego w Poznaniu”. Sprawa była również omawiana na posiedzeniach kierowanej przez radnego Włodzimierza Majewskiego Komisji, jej członek radny Zbigniew Hącia wielokrotnie dowodził, że to najbardziej potrzebna linia. Wójt na prośby mieszkańców pozostaje jednak głuchy. Co więcej, w lipcowym numerze Gazety Sucholeskiej oświadczył, że nowy rozkład jazdy został przez mieszkańców przyjęty bardzo... pozytywnie. Myślę, że do sprawy powinniśmy wrócić.

### Stary Bar w Chłudowie

Rusza remont i rozbudowa zabytkowego Starego Baru w Chłudowie. Kiedy dwa lata temu, na wniosek radnego Zbigniewa

Hącia gmina zakupiła ten zabytkowy obiekt wielu naszych politycznych konkurentów krytykowało nas. Nie brakowało komentarzy proponujących zburzenie tego symbolu Chłudowa i wybudowanie w tym miejscu „czegoś nowego”. Byliśmy temu przeciwni wskazując na niepowtarzalny charakter tej budowli. Akcentowaliśmy też możliwość wykorzystywania budynku na potrzeby stowarzyszeń działających w Chłudowie. Cieszymy się bardzo, że projekt rewitalizacji Starego Baru będzie znacząco dofinansowany ze środków unijnych. Mamy nadzieję, że znajdą się jeszcze inne pozabudżetowe pieniądze, które realnie obniżą zaangażowanie finansowe gminy w to przedsięwzięcie.

### Biedrusko, ul. Jesionowa

Podczas październikowej sesji radni Grzegorz Łukszo i Dariusz Matysiak podnieśli sprawę ul. Jesionowej w Biedrusku. Ulica ta, po październikowych opadach deszczu, przypominała raczej tor przeszkód i nie nadawała się do eksploatacji. Prośby poirytowanych

c.d. na s. 12 >>>





**c.d. ze s. 11 >>>** mieszkańcy, którzy aby dojść do swoich domów wkładają kalosze, były zwyczajnie przez władze gminy ignorowane. Cieszymy się zatem, że przeprowadzona na początku listopada akcja radnego Grzegorza Łuksza, wsparta podpisami mieszkańców, przyniosła oczekiwany skutek i ulica została już wyrównana. Warto też przypomnieć, że w Biedrusku w ostatnich 15 latach zbudowano jedynie ulicę Szmaragdową. Może zatem warto chociaż niektóre zmodernizować.

### Cmentarze w Suchym Lesie

Pierwszy dzień listopada jest stosowną okazją do refleksji o przemijaniu oraz miejscach pochówków. W gminie Suchy Las, nie licząc nieczynnych nekropoli, mamy tylko dwa funkcjonujące cmentarze parafialne: w Biedrusku oraz

w Chłudowie.

Tymczasem przybywa mieszkańców, a co za tym idzie narasta problem braku cmentarza w południowej i centralnej części naszej gminy. Nic zatem dziwnego, że z problemem tym postanowiła zmierzyć się Komisja Społeczna. Najważniejszą kwestią jest miejsce pod budowę nowego cmentarza. Możliwych jest kilka lokalizacji. Więcej na ten temat pisze Krzysztof Pilas na [www.gminarazem.pl/](http://www.gminarazem.pl/) Gdzie pogrzebać naszych bliskich?

### Przedszkole w Złotnikach

Wraz z nowym osiedlem w Złotnikach powstanie przedszkole, a w perspektywie kilku lat również szkoła podstawowa. Zarząd Złotnik-Osiedla zabiegał o realizację inwestycji oświatowej od lat. Po wybo-

rach w 2014 roku radykalnie zmienił się skład Rady Gminy. Nowi radni klubów INICJATYWA MIESZKAŃCÓW oraz GMINA RAZEM konsekwentnie, przez wiele miesięcy zabiegali o właściwy plan zagospodarowania przestrzennego, który umożliwiłby na nowym osiedlu zbudowanie obiektu oświatowego z prawdziwego zdarzenia. Starania radnych zakończyły się spektakularnym sukcesem. Więcej na temat tego przedsięwzięcia pisze przewodniczący Zarządu Osiedla ZŁOTNIKI-OSIEDLE Grzegorz Słowiński na [www.gminarazem.pl/Przedszkole](http://www.gminarazem.pl/Przedszkole) w Złotnikach.

*Michał Przybylski*  
KOALICJA INICJATYWA  
MIESZKAŃCÓW – GMINA RAZEM

### Przewodnicząca Rady Gminy Suchy Las informuje



Do Rady Gminy wpłynął projekt uchwały wniesiony przez radnego Michała Przybylskiego w sprawie powołania Młodzieżowej Rady Gminy Suchy Las. Projekt ten jest niezwykle ważny, bowiem stanowi istotny element wychowania obywatelskiego

naszej gminnej młodzieży. Przełąd uregulowań prawnych w tym zakresie przeprowadził specjalny zespół kierowany przez prezesa Stowarzyszenia Gmina Razem Michała Dziedzica. Zaproponowany statut Młodzieżowej Rady jest wzorowany na zapisach gminy Tarnowo Podgórne, gdzie taka Rada funkcjonuje od lat. Ustawa o samorządzie gminnym przewiduje, iż gmina powinna podejmować działania na rzecz wspierania i upowszechniania idei samorządowej wśród mieszkańców gminy, zwłaszcza wśród młodzieży. Ustawa dopuszcza, aby Rada Gminy na wniosek zainteresowanych środowisk wyrażała zgodę na utworzenie Młodzieżowej Rady Gminy mającej charakter konsultacyjny. W takim przypadku konieczne jest nadanie statutu i określenie zasad działania oraz tryb wyboru członków takiej Rady.

Obecnie projekt konsultowany jest w sucholeskich szkołach oraz stowarzyszeniach, których zadaniami statutowymi jest praca z młodzieżą. Utworzenie Młodzieżowej Rady Gminy pozwoli sucholeskim uczniom na realizowanie spraw ważnych dla lokalnej, nastoletniej społeczności. Pozwoli też budować kapitał obywatelski poprzez upowszechnienie wśród młodzieży wiedzy o roli, znaczeniu i zadaniach samorządu lokalnego.

*Malgorzata Salwa - Haibach*

się na Ukrainie gospodarce odpadami, a także infrastrukturze: drogom, chodnikom i systemowo wodno-kanalizacyjnemu. O drogach wspomnieliśmy już zresztą wyżej.

– Droga z Kijowa była dziurawa – kiwa głową Jerzy Świerkowski. – Natomiast na wsiach drogi są najczęściej szutrowe. Wyjeżdżony asfalt leży zazwyczaj na głównej ulicy. Plus jest taki, że ulice są zwykle szerokie, więc kiedy dojdzie do ich modernizacji, nie będzie problemu z wykupem gruntów – zauważa.

### Spadek po imperium

Dla przybyszów z Polski czy szerzej z Zachodu irytujące mogą być też drobniaki, jak zbyt nisko umieszczone pionowe znaki drogowe oznaczające przejście dla pieszych. Kierowca może ich nie zauważyć, a pieszy uderzyć się w głowę.

Natomiast stan dróg to smutny spadek po czasach, kiedy rządziła tu Moskwa. Wtedy władze imperialne niekoniecznie inwestowały na prowincji. Teraz młode państwo niekoniecznie ma na inwestycje pieniądze.

– Trwająca wojna na wschodzie kraju też kosztuje – dodaje Krzysztof Pilas.

– Jeżeli chodzi o odpady, władze Hniwanina próbują wprowadzić model sucholeski, próbują segregować – mówi J. Świerkowski. – Są na tym etapie, na którym my byliśmy ćwierć wieku temu.

Segregacja w Hniwaniu wygląda jednak inaczej niż w gminie Suchy Las. Nie ma pojemników na plastik, szkło czy makulaturę. Śmieciarka przyjeżdża pod dom i trąbi, a ludzie schodzą i wrzucają odpady do śmieciarki. Segregują je pracownicy firmy, która zajmuje się gospodarką odpadami.

– Miejscowe władze chcą korzystać z naszych doświadczeń, wymaga to jednak pieniędzy na pojazdy i pojemniki, a także systemu prawnego – podkreśla prezes Świerkowski. – Ale pewnie w końcu się uda, bo Ukraińcy coraz

bardziej będą rozumieć, że środowisko naturalne wymaga ochrony.

Delegacja odwiedziła też kilka miejscowych szkół.

– W środku było schludnie, ale widać też było, że budynki są wyeksploatowane – ocenia Jerzy Świerkowski. – Z drugiej strony mieszkańcy tamtejszych wsi są niesamowicie zintegrowani. Kwitnie życie towarzyskie, ale także i artystyczne. Może u nas jest więcej np. placów zabaw, ale tam ludzie bardziej cenią to, co mają – podsumowuje sentencjonalnie.

### Europejska przyszłość

Jaka przyszłość czeka Ukrainę? W najbliższym czasie kraj ten nie stanie się raczej członkiem Unii Europejskiej. Na przeszkodzie stoją zarówno wojna z Rosją, jak i przepaść gospodarcza, która wciąż istnieje pomiędzy Ukrainą a Zachodem. Kiedyś jednak akcesja nastąpi. Jaką rolę może spełnić Ukraina w europejskich strukturach?

– Mogłaby być spiżarnią Europy – uważa J. Świerkowski. – O ile oczywiście zachodnioeuropejscy rolnicy na to pozwolą – zastrzega.

Póki co, możemy liczyć na dalszą współpracę pomiędzy Hniwaniem a gminą Suchy Las. Czas na kolejne wizyty. Władze obu gmin chcą, żeby Ukrainę odwiedzała polska młodzież, a Polskę – ukraińska.

*Krzysztof Ulanowski*



Radny Krzysztof Pilas rozmawiał się w ukraińskich potrawach



## Na zielonej Ukrainie...

Silna, niepodległa Ukraina jest ważna dla Polski. Natomiast dla całej Europy ważna jest Ukraina europejska. Jak to wygląda w tej chwili, sprawdzali na miejscu przedstawiciele gminy Suchy Las.

W delegacji, która odwiedziła za przyjaźniony z naszą gminą Hniwań, znaleźli się prezes ZGK Jerzy Świerkowski, radny Krzysztof Pilas, Andrzej Korpowicz, który w Urzędzie Gminy odpowiada za sprawy bezpieczeństwa, a także wiceprezes Piotr Dolata z Orkiestry Dętej Chłudowo.

### Ważna wizyta

– Byłem tam jedynym radnym, czułem się więc w pewnym sensie reprezentantem Rady Gminy – podkreśla Krzysztof Pilas. – Była to dla mnie bardzo ważna wizyta, bo zdaję sobie sprawę, że niepodległa Ukraina jest gwarancją niepodległej Polski, bo oddziela nas od

Rosji – dodaje. – Poza tym znam Ukraińców, którzy mieszkają w naszej gminie i wiem, że są to przyjaźni, życzliwi ludzie. Nie zaskoczyła mnie więc ogromna, prawdziwie słowiańska gościnność, z jaką spotkaliśmy się w Hniwaniu.

Zanim jednak nasza delegacja znalazła się w tym mieście, musiała pokonać szmat drogi. Podróż w jedną stronę zajęła im około doby. Z Poznania polecili samolotem do Warszawy, a stamtąd kolejnym do Kijowa. Sprzed kijowskiego lotniska zabrał ich samochód. Niecałe 300 km do Hniwanina pokonali w sześć godzin.

– Nie da się ukryć, że drogi są gorsze od naszych – konstatuje K. Pilas.

W Hniwaniu delegaci zjedli tylko kolację i poszli spać.

– Jeżeli chodzi o miejscowe jedzenie, trzeba przyznać, że było pyszne – chwali pan radny.

Na Ukrainie delegaci spędzili dwa kolejne dni. Towarzyszył im miejscowy tłumacz Wiktor Purdyk, który dobrze poznał język polski, bo przez dłuższy czas mieszkał i pracował we Wrocławiu. Niestety, ze względu na napięty plan na turystykę naszym delegatom nie pozostało zbyt wiele czasu.

– W zasadzie zwiedziliśmy tylko piękny kościółek – mówi radny Pilas. – Pierwotnie była to świątynia katolicka, w czasach sowieckich w budynku

mieściła się fabryka łożysk tocznych, a w wolnej Ukrainie kościół został zwrócony katolikom. Dziś opiekują się nim ojcowie oblaci.

### Jesteśmy wzorem

Andrzej Karpowicz z UG, z racji swojej funkcji, zwracał na Ukrainie uwagę przede wszystkim na szeroko pojęte sprawy bezpieczeństwa.

– Niestety, widać różnicę – nie ukrywa. – My mamy np. 10 dobrze wyposażonych wozów strażackich, a cała gmina Hrywań jednego zila z 1961 r. My mamy nie tylko zawodową straż pożarną, ale i OSP. Na Ukrainie ochotniczej straży nie ma. U nas jest system esemesowego powiadomienia o niebezpieczeństwach, a na Ukrainie nie ma. Jest tam natomiast wola, żeby korzystać z naszych doświadczeń, co dobrze wróży. Burmistrz Wołodymyr Kuleszow widział przecież naszą jednostkę w Gołęczewie i nie krył zachwytu.

Jeśli faktycznie Hniwań będzie czerpać wzorce z gminy Suchy Las, sam może stać się wzorem dla reszty Ukrainy. – U nas przecież standardy są wyższe niż polska średnia – wyraża opinię Andrzej Karpowicz. – Byłem wcześniej w niemieckim Isernhagen i uważam, że nie mamy się czego wstydić – zaznacza. Prezes Jerzy Świerkowski przyglądał



fol. Wiktor Purdyk



Delegacja z Suchego Lasu w Hniwaniu

**KOMPLEX**  
BIURO RACHUNKOWE Sp. z o. o.

Usługi księgowo i konsultingowe  
**KNOW HOW**

ul. Obornicka 126  
62-002 Suchy Las  
tel./fax 61 811 50 00

Filia:  
os. Lecha 43 - Orle Gniazdo  
61-280 Poznań  
tel./fax 61 870 70 46

e-mail: [info@biurokx.com.pl](mailto:info@biurokx.com.pl) [www.biurokx.com.pl](http://www.biurokx.com.pl)

**CYKLINOWANIE  
PODŁÓG  
501 063 672**



# Dziecięca szkoła lepienia pierogów w Pierogarni Bumerang

Pierogarnia – Restauracja Bumerang ma w swojej ofercie prawie czterdzieści rodzajów ręcznie wykonanych pierogów. Tym razem swoich sił przy lepieniu pierogów spróbowali najmłodszy.



MasterChefowie Wojtek Zys i Mateusz Biernat oraz współwłaściciele pierogarni Anna Zielazek i Hubert Antekci



Anna Zielazek wymienia opinie z Mateuszem Biernatem

Polacy w swoich domach najczęściej przyrządzają pierogi z mięsem, serem lub na słodko - z owocami. W pierogarni Bumerang rodzajów farszu jest zdecydowanie więcej. Tutejsze pierogi różnią się zresztą nie tylko nadzieniem, wiele rodzajów jest też tutaj ciasta do pierogów: szpinakowe, buraczane, piernikowe, z dodatkiem piwa, wegańskie czy z mąki razowej. Od wyboru do koloru!

A będzie ich jeszcze więcej, bo – jak mówi Anna Zielazek, współwłaścicielka pierogarni – to co zostanie włożone do środka i jakie ciasto do tego dopasowane, zależy od kreatywności kucharza. A pomysłów nie brakuje, np. w najbliższych dniach wprowadzone do oferty będą pierogi bezglutenowe, nad którymi obecnie załoga pierogarni pracuje, spełniając prośby licznej grupy gości.

## Nie tylko karmią

Przypomnijmy, że pierogarnia Bumerang położona w Kiekrzu oraz w Suchym Lesie karmi nas pysznymi pierogami już blisko 20 lat. Ale nie tylko karmi...

Tempo życia i brak czasu sprawiły, że przygotowywanie pierogów w domu to niestety zanikający zwyczaj. Dlatego właściciele pierogarni wpadli na pomysł zorganizowania

warsztatów dla małych i dużych, w czasie których każdy mógł spróbować ręcznej sztuki lepienia pierogów. Warsztaty odbyły się pod hasłem „Dziecięca Szkoła Lepienia Pierogów”. Efekt warsztatów? Na pewno szczęśliwe dzieci i zadowoleni rodzice.

Wielką atrakcją dla najmłodszych było to, że sztuki lepienia pierogów mogli się uczyć od ćwierćfinalisty popularnego programu kulinarnego MasterChefJunior – przesympatycznego 9-letniego Mateusza Biernata. Z rodzicami natomiast swoimi umiejętnościami dzieliła się Barbara Frankowska, szef działu produkcji, czyli serca pierogarni. Pod światłym kierownictwem pani Barbary swoich sił próbowała też nasza redaktor naczelna Agnieszka Łęcka, która pierogi uwielbia, przyrządza je czasem w domu, jednak najbardziej jej smakują właśnie te z „Bumerangu”.

– Moje ulubione to te z nadzieniem z oscypka – wyjawia.

Lepienie pierogów wcale nie jest takie łatwe, jakby się mogło wydawać, dzieci jednak doskonale radziły sobie przy tym zadaniu.

– Samodzielnie pierogi robiłem po raz pierwszy w życiu. Myślę, że poszło mi nie najgorzej – opowiada Erwin Nysiak z Gołęczewa.

Dobrze zrobionymi pierogami mogli pochwalić się też rodzice, szczególnie ci, którzy lepiłi je po raz pierwszy w życiu.

– Lubię gotować, ale pierogów jeszcze nie robiłam – przyznaje się Joanna Kalinowska z Dąbrówki. – Najtrudniejsze jest chyba odpowiednie przygotowanie ciasta, bo od niego zależy cała reszta.

– Najbardziej zaskoczona jestem tym,

jak pięknie i starannie pierogi lepią tatusiowie – mówi z uśmiechem pani Basia.

## Wojtek Zys chwali

Wielką atrakcją warsztatów była też wizyta Wojtki Zysa, który jest uczestnikiem obecnej edycji programu MasterChef.

– To świetna zabawa, a przy okazji można było oderwać dzieciaki od komputerów i nauczyć ich czegoś nowego – mówi Wojtek. – Pierogi lepiły z zapalem i nieźle im to wychodziło. A sam pomysł pierogarni, w której można zjeść kilkadziesiąt rodzajów pierogów – rewelacyjny! I świetna inicjatywa integracji podczas warsztatów!

Mali i duży MasterChef niewątpliwie swoją obecnością uświetnili pomysł Dziecięcej Szkoły Lepienia Pierogów. W organizację przedsięwzięcia bardzo zaangażował się też zespół pierogarni.

– Bardzo im za to serdecznie dziękuję – mówi współwłaścicielka Anna Zielazek. – W trakcie warsztatów wytworzyła się niesamowita atmosfera i energia. Pełna współpraca i olbrzymie zaangażowanie dzieci i rodziców. Myślę, że wyszło wszystko fantastycznie, może w przyszłości zrobimy jeszcze jedną edycję – zapewnia.

Wszystkie ulepione pierogi, zarówno te przez dzieci jak i rodziców zostały ugotowane i odbyła się wielka wspólna degustacja.

– Proszę państwa! Żaden pieróg w czasie gotowania się nie rozkleił, bravo! – pochwalił uczestników warsztatów szef kuchni i współwłaściciel pierogarni Hubert Antekci.

Degustacji, autografom, zdjęciom i wymianie doświadczeń oraz fartuchów nie było końca...

Piotr Wielicki

fot. Agnieszka Łęcka, Krzysztof Haadula - więcej na FB/sucholeski



# Od 2018 roku JPK\_VAT również dla mikroprzedsiębiorców

Jesteś mikroprzedsiębiorcą? Spróbuj zmierzyć się z JPK\_VAT już teraz – nie czekaj do przyszłego roku. Co zyskasz? Skrócimy czas zwrotu podatku VAT.

Konieczność składania JPK\_VAT przez mikroprzedsiębiorców obowiązywać będzie od 1 stycznia 2018 r. Jeżeli jednak przesłesz JPK\_VAT już za październik, listopad, grudzień 2017 roku, Twój czas oczekiwania na zwrot VAT skróci się z 60 do 25 dni. Będziesz miał też okazję przetestować i poznać w praktyce funkcjonowanie aplikacji, jeszcze zanim przesyłanie pliku stanie się Twoim obowiązkiem.

Od 1 stycznia 2018 r. ok. 1,6 mln mikroprzedsiębiorców dołączy do grona podatników VAT, którzy prowadzą elektroniczną ewidencję VAT (czyli rejestr sprzedaży i zakupów VAT) oraz przesyłają ją fiskusowi jako JPK\_VAT. Duże przedsiębiorstwa wysyłają JPK\_VAT od 1 lipca 2016 r., a małe i średnie od 1 stycznia 2017 r. Od nowego roku obowiązek dotyczyć będzie mikroprzedsiębiorców, czyli firm zatrudniających do 10

osób i osiągających obrót roczny do 2 milionów euro (w tym również jednoosobowe działalności gospodarcze), składających deklaracje VAT-7 lub VAT-7K zarówno miesięcznie jak i kwartalnie.

JPK\_VAT to zestaw informacji o zakupach i sprzedaży, który wynika z ewidencji VAT za dany okres. Informacje do utworzenia JPK\_VAT są pobierane bezpośrednio z systemów finansowo-księgowych firmy. Przesyła się go wyłącznie w wersji elektronicznej, w określonym układzie i formacie, do 25. dnia miesiąca za miesiąc poprzedni.

Aby ułatwić przedsiębiorcom obsługę Jednolitego Pliku Kontrolnego Ministerstwo Finansów udostępniło Aplikację Klient JPK, która pozwala

podatnikom na bezkosztowe generowanie i wysyłanie plików JPK. Należy jednak pamiętać, że aby wysłać plik niezbędne jest posiadanie certyfikowanego podpisu elektronicznego (płatny) lub profilu zaufanego e-PUAP (bezpłatny).

Mikroprzedsiębiorcy mogą również liczyć na pomoc w wypełnianiu nowego obowiązku. Na specjalnie utworzonej stronie [www.jpk.mf.gov.pl](http://www.jpk.mf.gov.pl), która znajduje się na Portalu Podatkowym Ministerstwa Finansów, podatnicy znajdą m.in. bezpłatne i bezpieczne narzędzia do utworzenia i wysłania JPK\_VAT, dowiedzą się – krok po kroku – jak przygotować, podpisać (w tym jak założyć bezpłatny profil zaufany) i przesyłać gotowe pliki do administracji skarbowej.

**Specjalistyczny Gabinet Stomatologiczny**  
lek. stom. Magdalena Osypiuk

- kompleksowe leczenie dorosłych i dzieci
- stomatologia estetyczna
- RTG cyfrowe
- protetyka

**UMOWA Z NFZ NA 2017 ROK**

**MEDYCYNĄ ESTETYCZNA**

- kwas hialuronowy
- wypełnianie zmarszczek, modelowanie ust
- toksyna botulinowa
- korekta zmarszczek mimicznych
- mezoterapia

**CO MIESIĄC PROMOCJE NA RÓŻNE ZABIEGI**

Os. Poziomkowe 10a/1b, Suchy Las  
Rejestracja telefoniczna: tel. 61 652 16 60, 609 450 410

**MENTORES SZKOŁA JĘZYKÓW OBCYCH**

“SPRAWIAMY, ŻE NAUKA JĘZYKA STAJE SIĘ PASJĄ”

- Szkolenia językowe w Suchym Lesie
- Kursy językowe w Cambridge w szkole SELECT ENGLISH Cambridge
- Egzaminy TOEIC®, TOEIC Bridge®, TFI®, TOEFL Junior®, TOEFL Primary® w Suchym Lesie

Select English EPA ETS Preferred Associate

“MENTORES” Szkoła Języków Obcych \* SUCHY LAS \* ul. Obornicka 126  
tel. 662 04 99 88 \* [www.mentores.pl](http://www.mentores.pl) \* [info@mentores.pl](mailto:info@mentores.pl)

**Zamówienia Świąteczne**

przyjmujemy do 15 XII, odbiór: 21-23 XII

**PIEROGI:**

- z mięsem
- z kapustą i grzybami
- z podgrzybkami
- z prawdziwkami
- z suszoną śliwką w cieście piernikowym
- uszka z grzybami
- uszka z mięsem

**POTRAWY:**

- barszcz czysty
- zupa grzybowa
- kapusta z suszonymi podgrzybkami
- filet z karpia
- filet z sandacza

**CIASTA:**

- ciasto makowo-jabłkowe z bakaliami
- sernik z czekoladą i rodzynkami

**PIEROGARNIA RESTAURACJA**  
ul. Obornicka 2, Suchy Las - Złotniki  
tel. 61 8116-028 [www.bumerang.net.pl](http://www.bumerang.net.pl)  
e-mail: [bumerang@bumerang.net.pl](mailto:bumerang@bumerang.net.pl)



# Zamieszkać w zgodzie z naturą

Nowatorskie spojrzenie na architekturę, wysokiej jakości materiały, a także design i estetyka budynków - to wyróżnia tego poznańskiego dewelopera. Stawiając przede wszystkim na jakość, można zbudować nie tylko porządną inwestycję, ale również pozytywny wizerunek firmy, a przede wszystkim ogromne zaufanie klientów. Właśnie tak działa spółka Duda Development.

Od 20 lat działają według czterech wytycznych: jakość, wygląd, funkcjonalność i lokalizacja. To fundamenty każdej inwestycji spółki Duda Development. Firma kompleksowo realizuje projekty mieszkaniowe i komercyjne. Buduje nowoczesne domy i mieszkania. Aktywnie zajmuje się również realizacją projektów biurowych, magazynowych, hotelowych i apartotelowych.

- W Wielkopolsce aktualnie realizujemy trzy inwestycje mieszkaniowe - Arena Apartments w centrum Poznania, Osiedle Nowe Złotniki w podpoznańskiej gminie Suchy Las oraz Morasko Park - wylicza Prezes Zarządu Duda Development Maciej Duda. - Wszystkie, oprócz jakości, mają

jeszcze jedną cechę wspólną: lokalizacja z bardzo dobrym połączeniem z każdą częścią Poznania. - dodaje M. Duda. Mówi to z pełnym przekonaniem.

**MORASKO PARK**  
OSIEDLE W ZGODZIE Z NATURĄ

#### Jakość w wersji premium

Morasko Park to najświeższa inwestycja spółki Duda Development. Ekskluzywne, zamknięte osiedle, w kameralnym kompleksie, z pełną infrastrukturą, zostanie wybudowane w prestiżowej dzielnicy, tuż przy parku krajobrazowym. Cała działka ma 1,7 hektara, co oznacza, że **do każdego z segmentów przynależać będzie piękny, ogromny ogród, z naturalnym zadrzewieniem, o wielkości od 525 do 935 m kw.** Inwestycja oddana zostanie z pełną infrastrukturą, drogą oraz oświetleniem, a do wykończenia domów użyte zostaną bardzo dobrej jakości materiały. W standardzie wykończenia znajdzie się m. in. Taras i balkon, rolety

zewewnętrzne, ocieplana brama garażowa, okna trójszybowe, schody wewnętrzne czy drzwi antywłamaniowe. Rozpoczęcie budowy zaplanowane jest na I kwartał 2018 roku.

W I etapie powstaną 4 domy, każdy podzielony na 2 lokale mieszkalniowe po 159,62 m kw. Docelowo powstaną 12 domów.

#### Lokalizacja w cenie

Morasko to dzielnica zlokalizowana w północnej części Poznania, granicząca z dzielnicą Radojewo, Umultowo, Piątkowo oraz gminą Suchy Las. **Sąsiedztwo osiedla to piękna i spokojna okolica Rezerwatu Morasko** z niezliczoną ilością ścieżek krajoznawczych, oznaczonych szlaków turystycznych, tras rowerowych, terenów rekreacyjnych i miejsc spacerowych.

Życie tu będzie wygodne i przyjemne również ze względu na bliskość takich punktów jak szkoła (4 km), przedszkole (1 km), Galeria Sucholeska (4 km), przystanek autobusowy (350 m), restauracja (500 m), sklep LIDL (3 km). Wiele osób doceni to miejsce za jakość, styl i lokalizację.

Duda Development w swoich działaniach kieruje się oczekiwaniami swoich klientów. Jedną z kluczowych potrzeb jest jakość, do której spółka się zobowiązuje.



**Biuro Sprzedaży Poznań**  
ul. Grunwaldzka 52  
60-311 Poznań  
www.dudadevelopment.pl  
tel: +48 61 646 84 44  
biuro@dudadevelopment.pl

**Biuro Sprzedaży Złotniki**  
ul. Azaliowa 4B  
Złotniki, k. Suchego Lasu  
godziny otwarcia:  
poniedziałek - piątek 9.00 - 17.00  
sobota 9.00-13.00  
tel. +48 605 25 88 88  
moraskopark@dudadevelopment.pl

**DUDA DEVELOPMENT**  
EST. 1997  
już 20 lat budujemy przyszłość

**12**

DOMÓW W ZABUDOWIE BLIŹNIACZEJ

**24**

LOKALE MIESZKANIOWE

POWIERZCHNIA  
JEDNEGO SEGMENTU

**159,62 m<sup>2</sup>**

PLANOWANE ZAKOŃCZENIA  
BUDOWY I ETAPU: **KONIEC 2018 ROKU**

CENA ZA METR KWADRATOWY

**OD 4.871 ZŁ BRUTTO**

Dom...tu zaczyna się Twoja historia

PŁYTKI CERAMICZNE    MEBLE    ARMATURA    LAMPY    TAPETY



**ZAPRASZAMY DO SALONU**

ul. Obornicka 293  
60-691 Poznań  
tel.: 61 82 32 957  
tel./fax.: 61 82 32 863

godziny otwarcia:  
pon.-pt. 9:00 - 19:00  
sob.: 10:00 - 15:00  
[WWW.DOMUS.PL](http://WWW.DOMUS.PL)

**IBERO**  
BY DOMUS



**IMPERIAL HOUSE**  
REAL ESTATE

**Nowoczesne domy  
w zabudowie bliźniaczej**

**Osiedle zamknięte !**

**512 427 857**  
[www.imperialhouse.pl](http://www.imperialhouse.pl)

**Suchy Las**  
**profesjonalnie i solidnie**



Salony Pielęgnacji Urody

Lafayette

Galeria Pestka  
al. Solidarności 47, Poznań  
tel. 506 172 087, 511 505 503  
www.lafayette.pl  
fb/salony.lafayette

**icoone**  
ONE TOUCH TO PERFECTION  
HANDMADE BEAUTY

Icoone – rewolucyjna technologia, która odpowie na wszystkie potrzeby Twojego ciała!

Efekty zabiegów Icoone: redukcja cellulitu, redukcja obrzęków, skuteczna redukcja tkanki tłuszczowej, poprawa jakości skóry, wymodelowanie sylwetki, usunięcie bólu i stanów zapalnych, zmniejszenie napięcia mięśniowego.



ICOONE CIAŁO	6 zabiegów	8 zabiegów	10 zabiegów
30 minut Base 1 Focus	<b>829 zł</b> + Icoone na twarz gratis	<b>1099 zł</b> + Icoone na twarz gratis + 1 zabieg przypominający gratis	<b>1390 zł</b> + Icoone na twarz gratis + 2 zabiegi przypominające grati
40 minut Base 2 Focus	<b>889 zł</b> + Icoone na twarz gratis	<b>1199 zł</b> + Icoone na twarz gratis + 1 zabieg przypominający gratis	<b>1490 zł</b> + Icoone na twarz gratis + 2 zabiegi przypominające grati
50 minut Base 3 Focus	<b>959 zł</b> + Icoone na twarz gratis	<b>1299 zł</b> + Icoone na twarz gratis + 1 zabieg przypominający gratis	<b>1590 zł</b> + Icoone na twarz gratis + 2 zabiegi przypominające grati



**BEAUTY MILL**  
GABINET KOSMETYKI I PIELĘGNACJI

**NOWOŚĆ**  
światowej medycyny  
teraz w Polsce i tylko  
w Beauty Mill

Lifting bez skalpela  
Spektakularny efekt!!!

**ULF HIFU**

Bezoperacyjny lifting twarzy i ciała

- 1 zabieg
- długotrwały efekt
- bez rekonwalescencji
- bez igieł i bez bólu
- precyzyjna technologia opóźniania procesów starzenia

**Umów się**

tel. 61 843 84 69

repcja@beautymill.pl

www.beautymill.pl

ul. Druskienicka 12A

60-476 Poznań Podolany

(przy Galerii Piotr i Paweł)

**Stacja  
Kontroli  
Pojazdów  
POL-CAR**  
tel.  
61 87 32 295

KWIACIARNIA

Cattleya

**Galeria  
Sucholeska**  
tel.  
509 473 120

**25  
LAT**

złP

SUCHOLESKIEJ  
KOMUNIKACJI

tel. 61 811 65 57

Automatyczne ekspresy NIVONA to:

- szwajcarska jakość
- nowoczesne wzornictwo
- intuicyjna obsługa
- doskonały smak kawy

**NIVONA**

a passion for coffee



Zaparz kawę jak  
profesjonalny  
**Barista**

www.anirax.com.pl

**anirax**

tel. 61 828 74 87

Salon sprzedaży ekspresów - Serwis  
ul. Naramowicka 176 D Poznań

**ZADASZENIA TARASÓW  
WIATY SAMOCHODOWE**



www.drewelt.pl Tel. 887-400-824 **DREWELT**

**CYKLINOWANIE  
PODŁÓG**  
501 063 672



NOWE SAMOCHODY  
TAŃSZE NAWET O

**35%**

AUTA UŻYWANE  
**PREMIUM**  
1-ROczne



**FORD FOCUS**  
55 600 zł  
16 440 zł RABATU



**BMW X3**  
165 950 zł  
64 144 zł RABATU

UŻYWANY  
PREMIUM



**MERCEDES GLA**  
134 900 zł  
23 505 zł RABATU



**BMW X5**  
213 900 zł  
79 532 zł RABATU

UŻYWANY  
PREMIUM



**BMW X1**  
177 600 zł  
30 804 zł RABATU



**MERCEDES GLC**  
184 900 zł  
30 711 zł RABATU

UŻYWANY  
PREMIUM

Sprawdź naszą aktualną ofertę na: [www.cieselczyk.pl](http://www.cieselczyk.pl)

**CIESEL CZYK**  
DEALER NOWYCH SAMOCHODÓW

tel. 61 8 125 211



**ZŁOTNIKI  
PARK**

Prestiżowe  
apartamenty

w sucholeskich Złotnikach



kompleks 12  
ekskluzywnych  
budynków



72 mieszkania  
2, 3 i 4 pokojowe



Doskonała podpoznańska lokalizacja  
już od 3990 zł/m<sup>2</sup>

883 204 205

[zlotnikipark.pl](http://zlotnikipark.pl)

**Niezależny Serwis Skoda Józwiak s.c.**  
**DO 40% TANIEJ NIŻ W ASO SKODA**

62-002 Suchy Las  
ul. Obornicka 122  
tel. 61 892-60-60  
[serwis.skoda@wp.pl](mailto:serwis.skoda@wp.pl)

NIEZALEŻNY SERWIS SKODA



przeglądy gwarancyjne • przeglądy pogwarancyjne • naprawy bieżące  
naprawy blacharsko-lakiernicze (samochody zastępcze)  
rozliczenia bezgotówkowe • wulkanizacja • pomoc drogowa



**WASZ-SERWIS**  
[WWW.WASZ-SERWIS.PL](http://WWW.WASZ-SERWIS.PL)

**AUTO SERWIS - WSZYSTKIE MARKI POJAZDÓW**

- naprawy blacharsko lakiernicze
- samochody zastępcze
- wulkanizacja
- hotel opon
- ubezpieczenia
- test. mechanika, przeglądy i naprawy bieżące

**Z TĄ REKLAMĄ  
10 % RABATU\***



**NIEZALEŻNY SERWIS MARKI HONDA**

Suchy Las, ul. Klonowa 4

61 812 55 56 | 668 694 981 | 884 888 140

\* rabat nie dotyczy usług wulkanizacyjnych





**ROBICAN**  
NOWOCZESNE SYSTEMY BIUROWE

**EFEKTYWNE WSPARCIE  
TWOJEGO BIURA**

Canon imageRUNNER ADVANCE C3520i

**NOWA KOPIARKA  
od 199zł netto / mies.**

tel.: +48 61 842-53-00 / WWW.ROBICAN.PL

**RESTAURACJA  
SUSHI MAIKO**

lunche  
sushi

obiady  
catering

dowozy

tel. 600 337 640

**SUCHY LAS  
OBORNICKA 88**



**Okręgowa Stacja Kontroli Pojazdów  
(badania techniczne wszystkich typów pojazdów)**

**AUTOPOL**

**Tachografy analogowe i cyfrowe** (legalizacja, serwis, pobieranie danych z karty kierowcy i tachografu).  
**Dozory UDT** (legalizacje-dokumentacje, konserwacje, zabudowy i naprawy: wind, żurawi (HDS-ów), hakowców, bramowców, wózków widłowych). Uprawnienie wydane przez UDT na naprawy i modernizacje.  
**Zakowanie węży hydraulicznych**  
**Myjnia TIR** (busy, ciężarowe, autobusy, pojazdy specjalne oraz mycie i dezynfekcja wewnętrzna pojazdów przewożących artykuły spożywcze).  
**Opinie rzeczoznawcze** zaświadczenie Ministra Infrastruktury (przebudowy, wyceny pojazdów dla Urzędu Pracy, Urzędu Celnego, ARRiM...)  
**Klimatyzacja** (napelnianie, odgrzybianie - wszystkie typy pojazdów)  
**Sprzedaz, montaż i legalizacja zbiorników LPG - wszystkie typy**  
**Legalizacja i naprawa gaśnic**

**Dla firm i flot korzystne umowy**

**Autopol** Szosa Poznańska 29, 62-001 Gołęczewo, tel. 61 8116076, 601 781930, www.legalizacje.pl  
Czynne w godzinach: poniedziałek-piątek 8-20, sobota 8-15



**CZARY MARY**

ZABAWKI FRYZJER DLA DZIECI UBRANIA



**-10% na wszystkie  
stroje karnawałowe  
na hasło „Sucholeski”**

GALERIA PĘSTKA 1 PIĘTRO  
ALEJE SOLIDARNOŚCI 47, TEL. 501 165 397  
PROMOCJA WAŻNA TYLKO Z TĄ ULOTKĄ DO 30.11.2017


**you & me**  
LUNCH TIME

**ZAMÓW DO DOMU  
ŚWIĄTECZNE DANIA**

3,79ZŁ  
100G

YOU & ME Lunch Time  
Al. Solidarności 47, Poznań  
tel. +48 501 165 397

Nasza oferta  
tel. +48 736 745 887  
youandmelunchtime



Zapraszamy!

**TWÓJ  
OGRÓD**  
SUCHY LAS  
centrum ogrodnicze  
ul. Leśna 27  
tel. + 48 61 812 53 54  
tel.kom. 508 362 221 i 224

**UPOMINKI  
ŚWIECĄCE OZDOBY  
DEKORACJE ŚWIĄTECZNE**



**MARWER**  
FIRMA REMONTOWO BUDOWLANA

**ZAKRES USŁUG**

- budowa domów
- ciesielstwo
- dekarstwo
- docieplenia
- elewacje
- remonty kompleksowo

tel. 606-345-452  
www.marwer.eu  
marwer@interia.eu

**Ludmiła Frąckowiak, lekarz medycyny, dietetyk, bioenergoterapeuta, psychoterapeuta.**

Diagnostuję stan zdrowia całego organizmu za pomocą aparatu Sensitiv, co pozwala ustalić stopień zanieczyszczenia organizmu i zaburzenie funkcji organów, a także ocenić stopień rozwoju choroby. Aparat wykrywa również pasożyty - lamblie, toksoplazmozę, chlamydie, bakterie, wirusy, grzyby. Wykrywa też metale ciężkie i pestycydy.

Pomagam w ustaleniu przyczyn choroby. Pomagam w chorobach przewodu pokarmowego, sercowo-naczyniowych, chronicznym zmęczeniu, alergiach, astmie oskrzelowej, chorobach autoimmunologicznych, nerwicach, depresji, niepłodności - za pomocą naturalnych metod.

Skorzystaj również z poradnictwa życiowego, poradnictwa na temat problemów rodzinnych, z warsztatów i szkoleń.

**Informacja 691-092-039; 722-368-194.**



**Stacja  
Kontroli  
Pojazdów  
POL-CAR**  
tel.  
61 87 32 295





**Dr Irena Eris**  
KOSMETYCZNE INSTYTUTY

*Podarunek Piękności*  
Eleganckie zaproszenie na innowacyjne zabiegi na twarz lub ciało, zabiegi z zakresu medycyny estetycznej lub zakup luksusowych kosmetyków Dr Irena Eris.

Galeria Sucholeska - poziom III,  
ul. Obornicka 85, tel. 61 652 28 13



**HELP**  
PODOLOGIA

LASEROWE LECZENIE  
**PAZNOKCI**

Lunula Laser

Poznań  
Wichrowe Wzgórze 124A  
tel. 780 084 080  
www.podologiahelp.pl



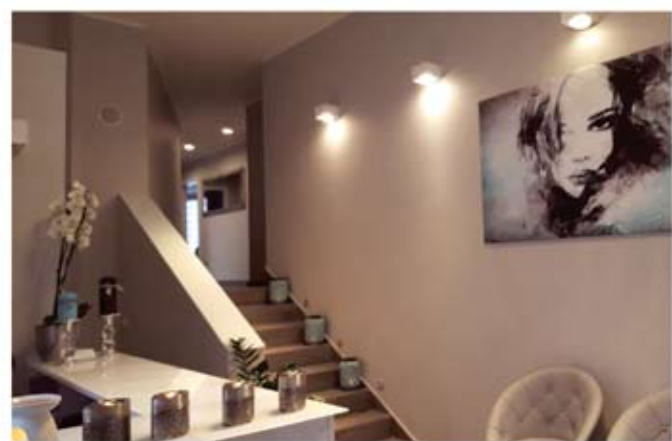
**MEZOPULS**  
KLINIKA URODY

**PROMOCJA**  
MASZ PROBLEM Z NIECHCIANYM OWŁOSIENIEM?  
POMOŻEMY CI JE USUNĄĆ NAJNOWOCZEŚNIEJSZYM  
LASEREM LIGHT SHEER DESIRE.  
NIE ZWLEKAJ!  
ZAPISZ SIĘ JUŻ DZIŚ NA WIZYTĘ 9.12.2017

www.klinikamezopuls.pl 618 119 913  
ul. Znanińskiego 12E/1, 60-682 Poznań 535 353 193

facebook

PROMOCJA NA HASŁO SUCHOLESKI MAGAZYN




**GOMEZ**  
the finest premium brands

Zgadzasz się, że ubranie jest integralną częścią każdego z nas i sposobem na wyrażenie siebie? Kochasz i żyjesz modą? Dołącz do świata mody marek premium!

Gomez to multibrandowe salony stacjonarne i internetowy dom mody Gomez.pl oferujące odzież, obuwie, torebki i akcesoria najlepszych marek premium na świecie.

Poszukujemy ludzi z pasją, zarówno tych z doświadczeniem, jak i pragnących je zdobyć – na stanowiska w salonach i w magazynie.

Dołącz do naszego zespołu i stań się częścią wspólnego sukcesu!

ODWIEDŹ NASZĄ STRONĘ INTERNETOWĄ I SPRAWDŹ NASZE AKTUALNE OFERTY PRACY:  
https://gomez.pl/pl/formularz



**FOTOGRAF**

ODBITKI FOTOGRAFICZNE  
FORMATY  
10x15, 13x18 i 15x20 cm  
na miejscu w 10 sek.!

- zdjęcia do dokumentów
- odbitki fotograficzne ekspresowe
- fotoplakaty, fotoobrazy, kalendarze
- sesje studyjne
- fotoatrakcje z Twoim zdjęciem (kubki, fotoksiążki, koszulki, maskotki ...)
- albumy i ramki do zdjęć
- zdjęcia i filmy reklamowe
- wideofilmowanie i fotografia uroczystości ...
- ... i inne usługi

Suchy Las, ul. Kwiatowa 70  
pon. - pt. od 17<sup>00</sup> do 20<sup>00</sup>  
tel. 889 239 239  
www.firmaneo.pl



**NAPRAWA EKSPRESÓW**

jura KRUPS Saeco

DeLonghi NIVONA

BOSCH SIEMENS

P.H.U. DOM  
ul. Kubackiego 37, 62-002 Suchy Las  
biuro@domuran.pl tel. 601 730 764



**Cherry ADS**  
ADS & SOFTWARE BOUTIQUE

SOCZYSTE POMYSŁY,  
OWOCNE REALIZACJE

GRAFIKA I IDENTYFIKACJA  
DIGITAL / DEVELOPMENT  
STRONY INTERNETOWE  
KAMPANIE REKLAMOWE  
REKLAMA BTL  
PERFORMANCE MARKETING

kontakt@cherryads.pl  
tel. 518 619 690  
www.cherryads.pl

TWOJA AGENCJA  
W ZASIĘGU RĘKI

Złotniki, ul. Krzemowa 1  
Nickel Technology Park



**WIEDYŚ CHUCK NORRIS  
PRZYBIŁ PIĄTKĘ.  
DO TEJ PORY JEST...  
PRZYBITA.**

**PRZYBIJ 5**

**WYBIERZ DLA SIEBIE UCZCIWY LEASING:**

- wpłata własna tylko 5%
- okres leasingu do 5 lat
- całkowity koszt leasingu 105%
- możliwość przełożenia spłaty 5 rat
- 5 atrakcyjnych ofert serwisowych i ubezpieczeniowych.

Przybij 5 i wyjedź najczęściej wybieranym samochodem dostawczym w Polsce\*!

\*Zródło: CEPiK dla samochodów dostawczych o DMC do 3,5 tony. Leasingodawca: FCA Leasing Polska Sp. z o.o., al. Wyszyńskiego 6, 02-681 Warszawa. Szczegółowe warunki leasingu określone są w umowie. Zawarcie umowy jest uzależnione od oceny zdolności leasingowej Klienta. Usługa leasingu skierowana jest wyłącznie do przedsiębiorców. Liczba samochodów dostępnych w ofercie jest ograniczona. Niniejszy materiał nie stanowi oferty w rozumieniu przepisów Kodeksu cywilnego i ma charakter wyłącznie informacyjny. Rzeczywisty wygląd i technologia pojazdu mogą się różnić od prezentowanych w materiale reklamowym. Koszt leasingu 0,05% został obliczony dla okresu 26 miesięcy. Oferta ważna przy skorzystaniu z ubezpieczenia GAP oferowanego przez FCA Leasing Polska Sp. z o.o. Składka ubezpieczenia zostanie doliczona do rat leasingowych. Informacje dotyczące ubezpieczenia GAP w salonach Fiat Professional. Zapraszamy do odwiedzenia strony www.fcaleasing.pl oraz salonów dealerskich Fiat Professional. Ducato (dane dla wersji 250, 0L1, 6 - Furgon L1H1 o DMC 3 tony z silnikiem 115 KM): zużycie paliwa w cyklu mieszanym 5,9 l/100 km, emisja CO<sub>2</sub> 157 g/km; Talento: zużycie paliwa w cyklu mieszanym od 5,9 do 6,9 l/100 km, emisja CO<sub>2</sub> od 155 do 170 g/km; Doblo Cargo: zużycie paliwa w cyklu mieszanym od 4,4 do 7,4 l/100 km, emisja CO<sub>2</sub> od 115 do 175 g/km; Fiorino: zużycie paliwa w cyklu mieszanym od 4,4 do 6,9 l/100 km, emisja CO<sub>2</sub> od 115 do 161 g/km. Fullback: zużycie paliwa w cyklu mieszanym od 6,9 do 7,5 l/100 km, emisja CO<sub>2</sub> od 188 do 196 g/km. Informacje o recyklingu pojazdów, ich konstrukcji zgodnej z przepisami o recyklingu i lista punktów zbierania pojazdów wycyfowanych z eksploatacji znajdują się na stronie http://www.fiatprofessional.pl/pl/uslugi/recykling. FCALEASING

**AUTO-CENTRUM S.A.**  
60-685 Poznań, ul. Wojciechowskiego 7-17  
tel. 61 8290-370  
www.auto-centrum.com.pl

**AUTO-CENTRUM S.A.**  
FIAT Jeep



**SKŁADY POLSKIEGO WĘGLA**

- MIAŁ
- MIAŁOGROSZEK
- WĘGIEL KOSTKA
- ORZECH
- EKOGRΟΣZEK
- DREWNO OPAŁOWE

100% POLSKI WĘGIEL  
Transport na terenie Poznania i okolic  
przy zamówieniu min. 1 tony  
GRATIS!

tel. 510 338 595 tel. 506 301 272  
**POZNAŃ UL. OBORNICKA 306**





**fibratextiles**  
bezpośredni importer tkanin

**Tkaniny z Włoch**

Sklep stacjonarny w Poznaniu  
ul. Dobrzyckiego 19 (obok Niku)  
☎ 537 15 16 17

sklep.fibratextiles.pl    fibratextiles.pl



**POZNAŃSKI KONCERT NOWOROCZNY**

13 STYCZNIA 2018  
POZNAŃ - SALA ZIEMI

ORGANIZATOR: **sollus**  
BILETY: **TIXER**  
BILETY DOSTĘPNE NA WWW.TIXER.PL

**FIZJOTERAPIA I REHABILITACJA  
BEZPŁATNA SZKOŁA RODZENIA**

**SOMA MEDICA**

Suchy Las, ul. Szkolna 7  
pn-pt 08:00-20:00  
sob: 10:00-14:00  
**505 988 502**  
www.somamedica.pl

- FIZJOTERAPIA
- REHABILITACJA
- OSTEOPATIA
- FIZYKOTERAPIA
- TERAPIA DZIECIĘCA
- TERAPIA MANUALNA
- MASAŻ
- FAŁA UDERZENIOWA
- BEZPŁATNA SZKOŁA RODZENIA
- POŁOŻNA ŚRODOWISKOWA

## Czwarty przegląd zespołów śpiewaczych

„Piosenka jest dobra na wszystko”, to motto czwartego już przeglądu rozśpiewanych zespołów senioralnych, które zaprezentowały się 7 października 2017 r. w Suchym Lesie. Jak zwykle organizatorami przeglądu był Ośrodek Pomocy Społecznej oraz Centrum Kultury i Biblioteka Publiczna w Suchym Lesie.

Pregląd Zespołów Śpiewaczych stał się już stałą pozycją pośród imprez kulturalnych, organizowanych dla seniorów z ich udziałem, a patronat nad imprezą od początku jej istnienia objął wójt Gminy Suchy Las Grzegorz Wojtera.

– Cieszę się, że gmina Suchy Las jest organizatorem tych przeglądów. Niezależnie od tego jaka aura jest na dworze, pogoda ducha i atmosfera tych spotkań śpiewaczych zawsze jest gorąca – powiedział wójt Wojtera, witając uczestników. – To już czwarty przegląd, ale myślę, że ten piąty, który czeka nas w przyszłym roku, będzie dla naszej gminy szczególnie, gdyż przypadnie w 800-lecie Suchego Lasu. Jeśli będzie taka wola, to będzie mógł być nawet trzydniowy – dodał z uśmiechem.

### Przed wszystkim zabawa

Wprawdzie zespoły śpiewacze biorące udział w przeglądzie starają się jak najlepiej zaprezentować swoje walory wokalne i muzyczne, to jednak przegląd nie przewiduje przyznawania zespołom pierwszego, drugiego, czy kolejnego miejsca. I bardzo dobrze, bo trudno byłoby je sklasyfikować, jako że pomimo różnorodności stylów, zespoły prezentowały wyrównany poziom artystyczny, a przede wszystkim nie usiłowały ze sobą konkurować. Wręcz przeciwnie – kiedy któryś z zespołów prezentował swój program artystyczny, pozostali uczestnicy przeglądu ruszali do tańca, włączając się do wspólnej zabawy.

W tanecznym korowodzie znaleźli się również obecni na imprezie samorządowcy, z wójtem Grzegorzem Wojterą, czy radną powiatu poznańskiego Grażyną Głowacką na czele. Udział we wspólnej zabawie szefowej Ośrodka Pomocy Społecznej Sylwii Nowak – Kabańskiej, był rzeczą niejako naturalną.

Brawurowo i z niemalą dozą humoru, imprezę poprowadził dyrektor Centrum Kultury i Biblioteki Publicznej Andrzej Ogórkiewicz, a nad sprawnym przebiegiem organizacji dyskretnie czuwała wicedyrektor CKiBP Matylda Strebekjo.

### Siedem zespołów

Podobnie jak w poprzednich latach w przeglądzie udział wzięły zespoły śpiewacze z całej Wielkopolski: „AVE” (Kicin), „SZCZĘŚLIWA 13” (Środa Wlkp), OPATOWIANIE (Opatówek), „LUTNIA” (Zaniemiśl), ODRODZENIE (Słupca), KLESZCZEWIANIE (Kleszczewo), no i oczywiście w roli gospodarzy zespół „DĘBOWY LIŚĆ” ze Suchego Lasu.

Uczestnicy IV przeglądu zgodnie chwalili niezwykle ciepłą, przyjazną i radosną atmosferę przeglądu, a o to by nikt nie był głodny, tradycyjnie zadbała restauracja „Cafe Szkolna 16” i jej właścicielka Wiesława Prycińska.

Przysłowiową wisienką na przeglądowym torcie stał się występ znakomitej piosenkarki Urszuli Lidwin, która w blisko godzinnym recitalu pt. „By coś zostało z tych dni” wykonała najbardziej znane i lubiane piosenki z repertuaru Ireny Jarockiej, jakże bliskie pokoleniu uczestniczącemu w tym spotkaniu. Jednym słowem była to kolejna, niezwykle udana impreza z udziałem ludzi, którzy nie pierwszy raz udowadniają, że wiek senioralny absolutnie nie musi być bierny ani pasywny, a radość życia nie jest przynależna jedynie ludziom młodym.

### W partnerstwie siła

Warto przy tej okazji zauważyć, że dla działalności Klubu Seniora „Dębowy Liść”, funkcjonującego przy Ośrodku Pomocy Społecznej w Suchym Lesie, współpraca nawiązana z Centrum Kultury i Biblioteki Publicznej jest bardzo cenna, ale jest to klasyczne sprzężenie, które również działa zwrotnie.

Dotychczasowa współpraca między dwoma instytucjami, których działalność formalnie służy zupełnie innym celom udowadnia, że przy inwencji twórczej i zaangażowaniu obu stron, w praktyce realizowane są z sukcesem zadania zarówno Ośrodka Pomocy Społecznej jak i Centrum Kultury w Suchym Lesie.

Ryszard Bączkowski





# Jakiego rodzaju są mieszkańcy Rodowej?

W czasie październikowej sesji Rady Gminy samorządowcy rozmawiali o uchwałach planistycznych, stanie dróg, czystości wód, a także o nazwach ulic.

Sesja rozpoczęła się od wystąpienia sołtysa Przemysława Majkowskiego, który zaprosił samorządowców na pielgrzymkę sołtysów.

## Równe prawa dla Jelonka

Potem głos zabrał wójt Grzegorz Wojtera, który złożył wniosek o wykreślenie z porządku punktu czwartego. Chodzi o miejscowy plan zagospodarowania przestrzennego dla działki nr 590/1 w Suchym Lesie. Zaproponował też, żeby dodać do porządku obrad projekt uchwały w sprawie przedłużenia czasu obowiązywania taryf opłat za zbiorowe zaopatrzenie w wodę i odprowadzanie ścieków.

Tymczasem powstał ze swego miejsca sołtys Jelonka Marek Dłużewski.

– A ja proszę o wykreślenie punktu osiemnastego, który dotyczy zmian statutu sołectwa Jelonek – powiedział wzburzony. – Wygląda na to, że tylko w naszym sołectwie ma być porównywana lista wyborców z listą obecnych na zebraniu. Oznacza to, że przed każdym zebraniem trzeba będzie aktualizować listę. Zgodzę się na to pod warunkiem, że wszystkie jednostki pomocnicze zostaną potraktowane tak samo – podkreślał.

– Sołtys nie ma prawa złożyć takiego wniosku, ale w tej sytuacji ja czynię to za niego – uściśliła przewodnicząca Rady Gminy Małgorzata Salwa-Haibach.

– Projekt uchwały dotyczy Jelonka z uwagi na wniosek, który wpłynął z prokuratury – tłumaczyła Kamila Ślęzak z Urzędu Gminy. – Nie zdążyłam na razie przygotować więcej projektów uchwał, ale listy wyborcze dotyczą wyłącznie wyborów sołtysa, jako że zmieniła się ustawa o dowodach osobistych – dodała. – W tej sytuacji napiszemy do prokuratury, że projekt trafi pod głosowanie na następnej sesji – podsumowała.

Następnie Wysoka Rada czternastoma głosami przy jednym wstrzymującym się zdecydowała kolejno o wykreśleniu punktów czwartego i osiemnastego, a także o dodaniu punktu dotyczącego uchwały o taryfach.

Nieco inaczej rozłożyły się głosy w przypadku uchwały taryfowej. Ośmiu rajców zagłosowało za, a siedmiu wstrzymało się od głosu.

## Pies zostanie w Skalowie

Krótką dyskusja rozgorzała przy okazji omawiania projektu uchwały w sprawie miejscowego planu zagospodarowania przestrzennego obejmującego strefę ochronną wokół poligonu w Biedrusku.

– Czy na obszarze zamkniętym nadal obowiązuje stary plan zagospodarowania czy nie? – dociekała radna Agnieszka Targońska.

– Tam obowiązuje stary plan, który mówi o przeznaczeniu tego obszaru na tereny leśne – odpowiedziała Małgorzata Ratajczak z Gminnej Pracowni Urbanistycznej. – Ale my nie mówimy o terenach wojskowych, lecz o strefie ochronnej wokół – wyjaśniła.

W tej sytuacji uchwałę przyjęto jednogłośnie.

W dalszej kolejności zabrał głos Dariusz Matysiak, który opowiedział o intensywnym rozwoju Biedruska.

– Więcej mieszkańców to także więcej dzieci – zwrócił uwagę. – Zasadne było zatem wpisanie do wieloletniej prognozy finansowej gminy budowy szkoły podstawowej.

– Faktycznie, w Biedrusku następuje bardzo silna, szybka urbanizacja – pokiwała głową przewodnicząca Salwa-Haibach.

Tymczasem skarbnik Monika Wojtaszewska, po kularowych rozmowach podczas przerwy z radnym Michałem Przybylskim i wójtem, złożyła wniosek o wycofanie uchwały zmieniającej uchwałę budżetową na rok 2017 oraz wieloletnią prognozę finansową na lata 2017-2029.

– Popieram wniosek z tego powodu, że materiał, który podczas przerwy otrzymaliśmy, jest dość skomplikowany i obszerny – zgodził się radny Przybylski.

Przez dłuższą chwilę samorządowcy dyskutowali na temat uchwały o podatku od psów oraz o czipowaniu psów.

– To słuszna uchwała – zaznaczył radny Zbigniew Hącia. – Wiele gmin odeszło już od podatku, a odnośnie czipowania szykowana jest ustawa, która nakłada na właścicieli taki obowiązek.

– Złożyłam wniosek, żeby zwolnić z podatku osoby, które czipują – poinformowała przewodnicząca Anna An-

kiewicz z Zarządu Osiedla Suchy Las – Wschód. – Obecny nakaz czipowania jest martwy, a strażnicy mają z niezaczipowanym psem dwie godziny roboty. Muszą go przecież zawieźć do Skalowa. A niektórzy opiekunowie, zwłaszcza niemotoryzowani, już go stamtąd nie odbierają. I pies zostaje w Skalowie...

– Mamy jeden z najlepszych wyników w kraju, jeśli chodzi o walkę z bezdomnością zwierząt – podkreślił jednakże wójt. – Około tysiąca psów zostało w naszej gminie zaczipowanych.

W dalszej kolejności rajcy zajęli się stawkami podatku od nieruchomości w 2018 r.

– Pani skarbnik miała nam przedstawić korektę stawek, takie przynajmniej odnieśliśmy wrażenie – zwrócił uwagę radny Michał Przybylski. – Miałoby to odzwierciedlać przebieg dyskusji podczas komisji.

– Nie rozumiem zarzutu – odparł wójt. – Zapewne po prostu odniósł pan złe wrażenie.

– Niech pan wójt jednak nie mówi „jakaś dyskusja” czy „jakie spotkanie”, bo to język rządu, który mówi o „spotkaniu koleistów” – radny Matysiak miał zastrzeżenie natury językowej. – My się spotykamy nie „jakoś”, tylko po to, żeby pewne sprawy przedyskutować – przypominał.

Ostatecznie, po korekcie kilku stawek, uchwałę podatkową Wysoka Rada przyjęła jednogłośnie.

## Marszałek to nie robaczek

Ciekawa dyskusja wywiązała się przy okazji nadania nazwy ulicy w Złotkowie. Według propozycji nazwa miała brzmieć „Rodowa”.

– Ale o co chodzi? – dociekał radny Jarosław Ankiewicz. – O czyj ród?

– O rod! To pierwiastek! – zakrzyknęło kilku radnych.

– Ale ta nazwa nie pasuje – Jarosław Ankiewicz miał wątpliwości. – Rzeczywiście jest taki pierwiastek? – powątpiewał.

– Oświadczam, że jest – uśmiechnął się zastępca wójta Marcin Buliński. – To metal szlachetny – uściśliła Anna Ankiewicz.

Wtedy J. Ankiewicz uniósł ręce na znak, że się poddaje.

– Podobne wątpliwości może budzić ulica Żukowa w Złotkowie – wtrąciła radna Małgorzata Salwa-Haibach. – Chodzi o robaczka czy o marszałka Żukowa? – dociekała.

– O robaczka! – znów wykrzyknęło kilku głosów.

Radny Dariusz Matysiak zmienił temat, pytając o ulicę Lipową w Goleczewie.

– To wąska, niebezpieczna droga – zauważył.

– Zgadzam się z tą oceną – pokiwał głową wójt. – Dodałbym tylko, że powiatowa droga. Ale pracujemy nad jej poszerzeniem. Rozmawiamy o tym z władzami powiatu. Projekt jest realizowany.

– Ta droga jest solą w oku – przyznał sołtys Przemysław Majkowski. – W jednym miejscu ma szerokość 4,5 m, a w innym zaledwie 3,8 m. Sprawę monitoruje radna powiatowa Ewa Kuleczka-Drausowska.

– Starosta winien pamiętać, że powiat nie jest jego własnością, tylko mieszkańcom – podkreśliła radna Kuleczka-Drausowska.

W ramach punktu pod nazwą „Informacje wójta gminy” głos zabrał zastępca wójta Marcin Buliński, który opowiedział o trwających pracach drogowych.

– W Chłudowie położymy w listopadzie dwa progi zwalniające, a w Złotnikach Wsi podpisaliśmy umowę na trzy progi – rozpoczął swoje wystąpienie wójt. – Jeżeli chodzi o organizację ruchu na osiedlu Grzybowym, mamy pozytywną opinię Powiatowego Zarządu Dróg. Trzeba teraz wysłać dokumentację do starosty, a po zatwierdzeniu ogłosić przetarg.

Wicewójt wyjął także, że w Suchym Lesie wykonano pierwszy odcinek ulicy Szafirowej – od strony Sucholeskiej. Nadal trwa wycinka młodnika na terenie budowy ścieżki Radojewo-Biedrusko.

Z kolei wójt Grzegorz Wojtera poinformował o trwającej przeprowadzce Urzędu Gminy, a także o tym, że podpisano umowę na budowę przedszkola w Złotnikach Wsi. Zespół przedszkolno-szkolny powstanie też w Goleczewie, choć nie jest łatwo znaleźć wykonawcę w dobrej cenie.

– Ceny są wysokie, bo mamy rynek wykonawcy, a nie zamawiającego... – westchnął wójt.

Potem Małgorzata Salwa-Haibach odczytała list od mieszkańców ulicy Księżykowej, którzy proszą o środki na utwardzenie odcinka ulicy, która dziś rozjeżdżana jest przez ciężki sprzęt.

W ramach informacji przewodniczących poszczególnych komisji stałych Rady Gminy jako pierwszy zabrał głos Krzysztof Pilas, który opowiedział o tym, co się dzieje, w Komisji Społecznej.

– Wizytowaliśmy świetlice opiekuńczo-wychowawcze, które podlegają OPS-owi, a finansowane są z funduszy AA – wyjął. – W sumie jest ich dziewięć, my byliśmy w Złotnikach Wsi i Zielątkowie.

## Tam, gdzie woda czysta

Z kolei członkowie Komisji Komunalnej i Ochrony gościli przedstawicieli stowarzyszeń ekologicznych i nadleśniczego Jana Brdęka.

– Nadleśniczy opowiedział nam o zniszczeniach dokonanych przez orkan Ksawery oraz o rezerwacie Gogulec, w którym wyginęły już organizmy, dla których tenże rezerwat powołano – wyjął Agnieszka Targońska.

Z kolei z Jerzym Juszczyńskim z Polskiego Klubu Ekologicznego radni rozmawiali o Jeziorze Strzeszyńskim.

– Pan Juszczyński nie ma już zastrzeżeń do czystości wody w Rowie Złotnickim – zaznaczyła radna Targońska.

Włodzimierz Majewski, przewodniczący Komisji Bezpieczeństwa i Porządku Publicznego, mówił o bezpieczeństwie w ruchu drogowym.

– Niepokoi się, bo niektóre słupy telefoniczne stoją na narożnikach, a do tego są obrosnięte zielenią – alarmował. – Ani piesi, ani kierowcy nie mają należytej widoczności.

W ramach punktu pod nazwą „Interpelacje i zapytania” jako pierwszy wypowiedział się radny Zbigniew Hącia, którego zainteresowało pogłębienie rowów w Chłudowie.

– Czy ta inwestycja została już odebrana? – dociekał. – Woda w rowach cuchnie.

– To nie była inwestycja, lecz działania bieżące – sprostował zastępca wójta.

– Sporo do życzenia pozostawia też sposób, w jaki utwardza się drogi – kontynuował radny Hącia. – Na przykład część Łągiewnickiej to trasa rowerowa. Tymczasem droga została utwardzona gruzobetonem, w którym znajdują się np. gwoździe. Do tego na bokach tej drogi są nierówności. Łatwo o wywrotkę, która oznacza siatkę na twarz – przedstawił rzecz obrazowo.

– A co z umową na budowę miejsc parkingowych przy Truskawkowej? – radna Targońska pozostawała przy tematyce drogowej. – I kiedy ten montaż kamer na osiedlu Poziomkowym? Miesiąc temu wójt obiecał odpowiedź – przypomniła. – Nie wiemy też, kiedy będą wreszcie myte pojemniki na śmieci – wyliczała.

– Umowę podpiszemy w najbliższych dniach, pojemniki są myte, o kamerach pamiętamy. W tym roku przetarg. Szczegóły będą znał w poniedziałek – odpowiedział wicewójt Buliński. – Podejdź pani na kawę czy porozmawiamy przez telefon?

– Przez telefon – zdecydowała A. Targońska. – Albo mailem.

– Co do kamer, to przydałyby się na boiskach w Biedrusku, bo dochodziło tam do dewastacji – podpowiedział radny Matysiak. – A przy okazji, na ostatniej sesji mówiliśmy o frezowaniu i nowej nawierzchni na ulicach 1 Maja i Błękitnej... – zawiesił głos.

– To prawda, ale pieniądze zostały skonsumowane na ulicy Dąbrowskiego – odparł Marcin Buliński.

– Kiedy będzie drenowany teren wokół stawu w Złotnikach Wsi? – kontynuowała Agnieszka Targońska.

– Część prac wykonano, trochę czasu zajęło sprowadzenie ponadstandardowego drewna – odpowiedział M. Buliński. – Teraz czekamy na lepszą pogodę.

– Po opadach deszczu plac zabaw na terenie nowego przedszkola w Chłudowie nie nadaje się do użytku – radny Hącia pozostał przy wodnej tematyce. – Dzieci toną w błocie. Nie pomyślano o systemie odprowadzania wody...

– Mamy rzeczoznawcę, może spotkamy się z nim i z panem radnym na herbacie? – zaproponował wójt Wojtera.

## Ludzie to nie kaczk

Deszczowa pogoda dała się we znaki w różnych miejscach. Radny Krzysztof Pilas zwrócił uwagę na problem z ulicą Obornicką w Suchym Lesie.

– Chodzi o lewą stronę ulicy, na odcinku pomiędzy Bogusławskiego a Młodzieżową – uściślił K. Pilas. – Po deszczach ulica jest zalana. A wystarczy tylko wyrównać podniesione pobocze drogi, które uniemożliwiają odpływ wody z jezdni.

– A Szkolna w Zielątkowie? – zapytała radna powiatowa Ewa Kuleczka-Drausowska. – Przecież kaczk tam się mogą kąpać. A ludzie przejść nie mogą. Niechże wójt dokonaj wizytacji!

– Możemy wypompowywać na bieżąco – odparł wójt Wojtera. – Ale nie możemy odtwarzać drenaży na prywatnych posesjach. Stworzymy precedens, a potem przyjdzie RIO na kontrolę – roztoczył wizję.

Już pod sam koniec sesji radny Pilas przypomniał o jubileuszu 800-lecia Suchego Lasu.

– Pod kierownictwem wicewójta przygotowujemy obchody – wyjął. – Taka rocznica zdarza się raz w życiu, obejdźmy ją godnie – apelował. – W związku z tym należy się liczyć z zwiększonymi wydatkami budżetowymi. Apeluję o przychyłność podczas głosowania w tej kwestii.

Radny zrelacjonował też krótko swoją wizytę w ukraińskim Hniwaniu (piszemy o tym w tekście obok).

– Słuchaj, Rysiek – zwrócił się do radnego Tarsarza – kiedy zobaczysz wóz tamtejszej straży, docenisz to, co masz. Ludzie na Ukrainie są serdeczni, dziewczyny ładne, ale na przykład radni nie dostają ani feniga za udział w posiedzeniach i sesjach – zdradził, wzbudzając nieco nerwowe śmiechki samorządowców.

Na koniec Krzysztof Pilas poinformował, że w grudniu na zaprosze-

nie klubu Red Box przyjadą do Suchego Lasu dwie drużyny dziecięcej z Hniwania.

W imieniu stowarzyszenia Kraina Trzech Rzek przemówiła Magdalena Przysiałowska, którą zmartwiło, że z naszej gminy nie wpłynął żaden wniosek o dofinansowanie infrastruktury turystycznej.

– A tymczasem Oborniki wzbogaciły się o siedem-osiem nowych obiektów, z których każdy wart jest 15 tys. zł – podała przykład. – Porozmawiajcie z przedstawicielami stowarzyszeń – zaapelowała.

Radna Ewa Kuleczka-Drausowska zaapelowała o pomoc dla Lwowa.

– W listopadzie w „Piotrze i Pawle” zbierane będą dary dla szkół, przedszkoli i wdów – poinformowała. – Wszystko prześlemy 6 grudnia, na św. Mikołaja – zapewniła.

Z kolei Grzegorz Słowiński, przewodniczący Zarządu Osiedla Złotniki Osiedle, zwrócił uwagę na problem związany z modernizacją linii kolejowej.

– W związku z tą modernizacją powstał projekt czasowej organizacji ruchu – poinformował. – Objazd wytyczono od Pawłowickiej ulicą Kochanowskiego do drogi gruntowej Sobota-Złotkowo i dalej do Obornickiej. To pół kilometra utwardzonej gruntówki, miały być uzupełnione ubytki. Tymczasem wczoraj utonęło tam kilka aut, kierowcy się linkami wyciągali. Kiedy ktoś wezwie pogotowie, karetka nie dojedzie, ludzie pomierają – alarmował.

– Nie ma alternatywy dla tego objazdu – rozłożył ręce wicewójt. – Porozmawiamy z Polskimi Liniami Kolejowymi, ale na tym przejeździe już nic nie powinno być grzebane – wyraził nadzieję.

Krzysztof Ulanowski

## BIURO RACHUNKOWE RACHMAR DAMIAN MARSZAŁEK



przeniesie księgowość na najwyższy poziom

UL. JANINY OMAŃKOWSKIEJ  
115C LOK. 2  
60-465 POZNAŃ  
TEL. 605 256 305  
damianic@poczta.onet.pl

## LKS zaprasza!

Kolejne spotkanie LKS już 7 grudnia o godz. 18 w Novotel Poznań Centrum. Podczas świątecznego eventu gościem będzie Ewelina Rydyńska – stylistka stacji TVN, prowadząca cykl poradniczy w programie Dzień Dobry TVN!

Wspólnie z gościem uczestniczki porozmawiają o trendach zarówno biznesowych jak i casualowych w nadchodzącym Nowym Roku. Ekspert podpowie w co ubrać się na jedną z najważniejszych kolacji w roku – Kolację Wigilijną oraz przedstawi inspiracje sylwestrowe i karnawałowe.

Koszt spotkania : 80 zł netto (plus 23% vat). W cenie biletu: wykład, networking, kolacja wigilijna, prezentów co niemiara, vouchery zniżkowe. Szczegóły: p.nowaczyk@ligakobiet sukcesu.com.







## Najem lokalu mieszkalnego

Umowa najmu lokalu mieszkalnego jest bardzo często zawierana umową w życiu codziennym. Stronami tej umowy są wynajmujący czyli osoba, której przysługuje prawo do oddania lokalu w najem oraz najemca czyli osoba, która będzie korzystać z lokalu mieszkalnego. Może być ona zawarta na czas oznaczony lub nieoznaczony.

Najemca jest obowiązany utrzymywać lokal oraz pomieszczenia, do używania których jest uprawniony, we właściwym stanie technicznym i higieniczno-sanitarnym oraz przestrzegać porządku domowego.

Warto również wskazać, że najemcę obciąża naprawa i konserwacja:

1. podłóg, posadzek, wykładzin podłogowych oraz ściennych okładzin ceramicznych, szklanych i innych;
2. okien i drzwi;
3. wbudowanych mebli, łącznie z ich wymianą;
4. trzonów kuchennych, kuchni i grzejników wody przepływowej (gazowych, elektrycznych i węglowych), podgrzewaczy wody, wanień, brodzików, mis klozetowych, zlewozmywaków i umywalk wraz z syfonami, baterii i zaworów czerpalnych oraz innych urządzeń sanitarnych, w które lokal jest wyposażony, łącznie z ich wymianą;
5. osprzętu i zabezpieczeń instalacji elektrycznej, z wyłączeniem wymiennych przewodów oraz osprzętu anteny zbiorczej;
6. pieców węglowych i akumulacyjnych, łącznie z wymianą zużytych elementów;
7. centralnego ogrzewania, a w przypadku gdy nie zostało ono zainstalowane na koszt wynajmującego, także obowiązek ponoszenia innych ciężarów finansowych, związanych z używaniem przedmiotu najmu takimi jak opłaty za wodę, gaz, prąd itp.
8. przewodów odpływowych urządzeń sanitarnych aż do pionów zbiorczych, w tym niezwłoczne usuwanie ich niedrożności;
9. innych elementów wyposażenia lokalu i pomieszczeń przynależnych przez:
  - malowanie lub tapetowanie oraz naprawę uszkodzeń tynków ścian i sufitów,
  - malowanie drzwi i okien, wbudowanych mebli, urządzeń kuchennych, sanitarnych i grzewczych.

Najemca nie może także oddawać osobie trzeciej przedmiotowego lokalu mieszkalnego w korzystanie odpłatne lub nieodpłatne, bez pisemnej zgody wynajmującego. W umowie należy zaznaczyć, że najemca jest zobowiązany do umożliwienia wynajmującemu dokonywania okresowych kontroli lokalu mieszkalnego.

Jak wskazuje norma art. 6c ustawy o ochronie praw lokatorów, mieszkańca

niowym zasobie gminy przed wydaniem lokalu najemcy strony sporządzają protokół, w którym określają stan techniczny i stopień zużycia znajdujących się w nim instalacji i urządzeń. Protokół stanowi podstawę rozliczeń przy zwrocie lokalu.

Wynajmujący może wypowiedzieć najem jeżeli wystąpi jedna przesłanka, które są zawarte w art. 11 ustawy o ochronie praw lokatorów, mieszkaniowym zasobie gminy tj.:

- pomimo pisemnego upomnienia najemca nadal używa lokalu w sposób sprzeczny z umową lub niezgodnie z jego przeznaczeniem,
- pomimo pisemnego upomnienia najemca nadal zaniedbuje obowiązki, dopuszczając do powstania szkód, lub niszczy urządzenia przeznaczone do wspólnego korzystania przez mieszkańców,
- pomimo pisemnego upomnienia wykracza w sposób rażący lub uporczywy przeciwko porządkowi domowemu, czyniąc uciążliwym korzystanie z innych lokali,
- najemca jest w zwłocie z zapłatą czynszu lub innych opłat za używanie lokalu co najmniej za trzy pełne okresy płatności pomimo uprzedzenia go na piśmie o zamiarze wypowiedzenia stosunku prawnego i wyznaczenia dodatkowego, miesięcznego terminu do zapłaty zaległych i bieżących należności, lub

- najemca wynajął, podjął albo oddał do bezpłatnego używania lokal lub jego część bez wymaganej pisemnej zgody właściciela, lub
- najemca używa lokalu, który wymaga opróżnienia w związku z koniecznością rozbiórki lub remontu budynku.

Wypowiedzenie musi mieć formę pisemną pod rygorem nieważności, a także wskazywać przyczynę wypowiedzenia. Okres wypowiedzenia musi być co najmniej miesięczny i kończyć się ostatniego dnia miesiąca kalendarzowego.

Tytułem podsumowania warto jeszcze wspomnieć, iż w umowie nie powinno zabraknąć oświadczenia wynajmującego, z którego będzie wynikało, że jest osobą uprawnioną do zawarcia umowy np. właścicielem lokalu. Jeśli lokal stanowi odrębny przedmiot własności, nic nie stoi na przeszkodzie, aby do umowy w formie załącznika dołączyć wypis z księgi wieczystej, który pozwoli najemcy na weryfikację, czy wynajmującemu przysługuje prawo do lokalu. W przypadku gdy w księdze wieczystej wynajmujący figuruje jako podmiot uprawniony do zawarcia umowy, najemca jest wówczas chroniony przez rękojmię wiary publicznej ksiąg wieczystych. Co najważniejsze, jeśli wynajmujący jest inną osobą, niż podmiot widniejący w księdze wieczystej, powinien on przedłożyć najpóźniej z chwilą zawarcia umowy dokument potwierdzający jego prawo do zawarcia umowy.

**MS** Kancelaria  
Radcy  
Prawnego  
Maciej Sójka

ul. Młyńska 9/1  
61-730 Poznań  
NIP 779-206-25-39  
tel. 61 8529828  
e-mail: kancelaria@maciejsojka.pl  
www.maciejsojka.pl

**Szukam pani do pomocy w drobnych pracach domowych oraz do przyprowadzania dziecka ze szkoły.**

**Praca w wymiarze około 6 godzin dziennie w Suchym Lesie.**

**Tel. 605 175 973**

**DERMATOLOG**  
Karolina Kniola

**DIAGNOSTYKA I LECZENIE CHOROBY SKÓRY DOROSŁYCH I DZIECI**

www.dermatolog-poznan.eu

**Tel. 61 826 72 78**

ul. Trójpole 7, Poznań (okolice Galerii Plaza)

## Kocie oczy wyczują pieszego

„Kocie oczka” oraz lampy, które rozświetlają się, gdy „wyczują” pieszego. A wszystko po to, żeby mieszkańcy byli jeszcze bardziej bezpieczni. To pierwsze takie inteligentne oświetlenie w Wielkopolsce! Właśnie zaczęło działać na drodze powiatowej w Kicinie. Jan Grabkowski, starosta poznański, zapowiada, że jeśli nowy system się sprawdzi, powiat poznański zamontuje go przy innych przejściach, głównie w pobliżu szkół.

Powiat poznański od lat stawia na nowatorskie koncepcje w zakresie bezpieczeństwa. Dlatego postanowiliśmy przetestować inteligentne oświetlenie przejścia dla pieszych, które jest zlokalizowane w pobliżu miejscowej szkoły. Z nowego rozwiązania mogą już korzystać mieszkańcy Kicina - mówi Jan Grabkowski, starosta poznański. - To działanie doskonale wpisuje się w program „Bezpieczny powiat”, który jak widać niesie nie tylko wymierne korzyści wsparcia dla policji i straży, ale również nowoczesne rozwiązania techniczne przy naszych drogach.

Zasada działania nowego oświetlenia jest prosta i opiera się na trzech filarach bezpieczeństwa pieszego na przejściu. Pierwszym, podstawowym, jest to, iż po zmroku włączają się specjalne lampy oświetlające przechodniów. Dzięki temu ich sylwetka jest doskonale widoczna dla nadjeżdżających kierowców.

Drugim filarem, który pozwala zaznaczyć ten konfliktowy obszar na drodze, są dostrzegalne z kilkuset metrów zainstalowane w asfalcie migające „kocie oczka”. W ten sposób samo przejście jest widoczne z dużej odległości - opowiada Piotr Ratajkiewicz z firmy Philips Lighting Poland, która dostarczyła materiały niezbędne do budowy nowatorskiego oświetlenia.

Jednak na tym nie koniec! Trzecim filarem jest system detekcji pieszego. Kiedy specjalne kamery zamontowane na słupach „zauważają” zbliżającą się osobę (nie reagują na samochody) - lampy zaczynają świecić z pełną intensywnością. To powoduje, że kierowcy muszą zwrócić uwagę i skupić się na obszarze zmiany. W ten sposób iluminacja jeszcze bardziej uwidacznia pojawienie się pieszego w obrębie przejścia. - To przede wszystkim zmiana natężenia światła powinna zdecydowanie wpłynąć na zwiększenie czujności kierowcy, a tym samym na bezpieczeństwo mieszkańców - twierdzi Marek Borowczak, dyrektor Zarządu Dróg Powiatowych w Poznaniu.

Po kilkudziesięciu sekundach światła znów przysgasają. To jest dodatkowa korzyść. Dzięki temu system zużywa mniej energii elektrycznej, a instalacja jest bardziej przyjazna dla środowiska. Budowa inteligentnego oświetlenia na przejściu dla pieszych w Kicinie kosztowała 30 tys. złotych (budowa tradycyjnego oświetlenia to wydatek około 16 tys. zł, plus podłączenie energetyczne). Jeśli się sprawdzi, będzie planowany montaż podobnych systemów także na innych przejściach.

Film i zdjęcia na [www.zdp.poznan.pl](http://www.zdp.poznan.pl)

Katarzyna Fertch

## Powiat poznański dofinansował nowoczesny skaner 3D dla policji

To milowy krok w pracy poznańskiej policji, a w szczególności naszych techników. Dzięki zakupie najnowocześniejszego w kraju skanera laserowego 3D, jakość pracy policji zdecydowanie się poprawi - mówi Maciej Nestoruk, komendant KMP w Poznaniu, który podkreślał, że bez sfinansowania tego urządzenia przez powiat poznański i miasto Poznań, policja mogłaby tylko pomarzyć o tak nowoczesnym sprzęcie.

W listopadzie najnowocześniejszy w kraju skaner laserowy 3D otrzymała poznańska policja. Ten supernowoczesny sprzęt zakupiony został dzięki przekazaniu łącznie 300 tysięcy złotych przez powiat i miasto Poznań. Dzięki temu udało się zrobić milowy krok w pracy techników kryminalistycznych.

Nasze hasło „bezpieczny powiat” po raz kolejny wypełniło się treścią. Od zawsze samorząd powiatowy nie szczędził pieniędzy na to, by policjanci pracowali w bardzo dobrych warunkach, by mieli nowoczesny sprzęt. Dzisiejsze przekazanie skanera, który jako pierwsza w kraju, otrzymała komenda miejska, jest tego doskonałym przykładem - mówi Jan Grabkowski, starosta poznański.

Skaner będzie wykorzystywany między innymi przy dokonywaniu oględzin z miejsc wypadków i różnych zdarzeń. Skrupulatnie opracowana dokumentacja będzie kompleksowym materiałem dowodowym dla sądów i prokuratury.

Jak przyznaje Piotr Białobrzycki, ekspert państwowej komisji ds. badania wypadków lotniczych oraz biegły w dziedzinie laserowych systemów pomiarowych - Dzięki skanerowi zyskujemy wierną mapę miejsca zdarzenia tuż po przybyciu na miejsce

techników. Dzięki temu nie grozi nam zatarcie czy zgubienie śladów oraz złe wymiarowanie - dodaje Białobrzycki.

Dzisiejsze zdjęcia nie są w stanie oddać tak precyzyjnie wszystkich szczegółów z miejsca zdarzenia, co skaner 3D. Inteligentny system laserowy wykonuje pomiary z dużych przestżeń z 2 milimetrową dokładnością. Z kolei sferyczny zasięg o promieniu 120 metrów pozwala na pomiar zarówno wewnątrz jak i zewnątrz budynków. Instrument jest w stanie pomierzyć do 1 mln punktów na sekundę.

Katarzyna Woźnińska-Gracz



foto: Starostwo Powiatowe

## Honorowi są wśród nas



14 listopada odbyła się w Starostwie Powiatowym w Poznaniu wielka Gala Krwi dawstwa połączona ze zbiórką krwi, w której udział wzięli poznaniacy oraz mieszkańcy powiatu. Udział w akcji zadeklarowały 34 osoby, lecz czynnie zaangażowało się 27 dawców, w tym 14 pracowników Starostwa. Dzięki temu zebrano 12 litrów tego cennego daru. Jan Grabkowski, starosta poznański, wraz z członkami Komisji Polityki Społecznej i Ochrony Zdrowia Rady Powiatu w Poznaniu uhonorowali we wtorkowe popołudnie najbardziej zasłużonych społeczników i krwiodawców. (KG).

## OBWIESZCZENIE z dnia 6 listopada 2017 r.

Na podstawie art. 43 ustawy z dnia 3 października 2008 r. o udostępnianiu informacji o środowisku i jego ochronie, udziale społeczeństwa w ochronie środowiska oraz o ocenie oddziaływania na środowisko ( Dz. U. 2017, poz. 1405 j.t.)

Zarząd Powiatu w Poznaniu podaje do publicznej wiadomości informację o przyjęciu „Strategii Rozwoju Powiatu Poznańskiego do 2030 r.”

Zainteresowani mogą zapoznać się z zapisami „Strategii Rozwoju Powiatu Poznańskiego do 2030 r.” wraz z uzasadnieniem i podsumowaniem do niniejszego dokumentu, na stronie Biuletynu Informacji Publicznej [www.bip.powiat.poznan.pl](http://www.bip.powiat.poznan.pl)



## Piegowaty kolarz wskoczył na pudło

Do Suchego Lasu zjechała elita polskich kolarzy górskich. Przyciągnęła ich możliwość startu w dziewiątej już edycji imprezy pod nazwą Bike Cross Maraton Gogol.

Rowerowi zapaleńcy ścigali się przez dziesiątki kilometrów błotnistych, częściowo zalanych wodą duk-tów na terenie poligonu Biedrusko.



Red. Piotr Kurek i organizator Wojciech Gogolewski



Team BGR



Team JaksBud Biedrusko



Team PKO BP

### Błotnisty matecznik

– To absolutna czolówka – mówił rozentuzjzmowany Piotr Kurek, dziennikarz i pasjonat kolarstwa górskiego. – Ścigają się przecież Hubert Semczuk, Bartłomiej Oleszczuk, Filip Jeleniewski i Michał Górniak – wyliczał. – Ale nie brakuje też kolarzy początkujących czy też po prostu takich, którzy cenią aktywny styl życia – dodał.

– Nie wyobrażam sobie cyklu wyścigów bez Suchego Lasu – mówił z kolei organizator imprezy Wojciech Gogolewski. – To matecznik, tu się wszystko zaczęło – podkreślał.

Niedzielnym rowerzysta powiedziałby, że pogoda nie sprzyjała zawodnikom. Dlaczego? Właśnie z uwagi na niedawne opady deszczu i związane z tym stan nawierzchni.

– Dużo błota, więc było ciężko – kiwał głową Krystian, jeden z uczestników wyścigów.

– No cóż, miały miejsce duże opady deszczu, było trudno, wręcz niebezpiecznie, wielu nawet zrezygnowało – kiwa głową Mirosław Stencel z Biedruska.

– Poza błotem był też piach, kilka razy musieliśmy nawet rowery prowadzić – dorzucają Maksymilian Bieniarz i Maciej Platyński.

– W ubiegłym roku było łatwiej – wzdycha Piotr Marciniak.

– Czy było ciężko? Chyba widać po rowerze – śmieje się Radek Lonka, pokazując na ubłocony pojazd. – Pokonanie trasy wymagało naprawdę dużego wysiłku!

### Czołgi wyjeżdżyły

– Były też podjazdy, ale błoto i kałuże stanowiły znacznie większy problem – ocenia Adam Łęgowski z teamu JaksBud Biedrusko.

– Oj, działo się, trasa wymagająca, wyjeżdżona przez czołgi – kiwa głową Marcin Mazurkiewicz z BGR Bau. – Miałem szczęście, dotarłem do mety bez szwanku – oddycha z ulgą.

Inni z kolei czuli się w takich warunkach niczym ryba w wodzie.

– MTB to brodenie w błocie, w związku z czym ma coś wspólnego z budownictwem – żartował Adam Begier z firmy BGR Bau.

I już całkiem poważnie dodawał, że firma wspiera sport i sportowców.

Sam Adam Begier już od trzech lat brał udział w zawodach MTB, a poza tym uprawia crossfit.

– Fajne było to błoto – śmiał się z kolei wspomniany wyżej Hubert Semczuk, pokazując piegowatą twarz. Piegowatą, bo pokrytą bryzgami przyschniętego błota.

– Na poligonie dość często są trudne warunki pogodowe, ale przecież i w takich warunkach można dać radę – uśmiechał się Andrzej Kaczmarek z zespołu Euro Bike Kaczmarek Electric Team.

– Było bardzo fajnie, to przecież MTB, więc musi być błoto, woda i piach! – podkreślał Szymon Kosicki.

– Pogodę mamy dobrą, popadało, więc się nie kurzy – organizator Wojciech Gogolewski też wołał widzieć szklanke do połowy pełną.

### Gleby są super

Upodobanie do błota można jeszcze zrozumieć. Ale do upadków?

– Zaliczyłem dwie gleby, super impreza! – cieszył się tymczasem Filip, kolejny zawodnik.

– Gorzej, jeśli zamiast upadku przytrafiła się awaria...

– Jakoś udało mi się w tym błocie nie wywrócić, za to na czernastym kilometrze poszła dętka – macha ręką Michał Gerke.

– A mnie się przed samą metą urwał łańcuch – dodaje Mateusz Laszczyk. – No i po zawodach...

– Wystartowało 447 kolarzy, a zawody ukończyło jakieś 90 proc. – podaje liczby Wojciech Gogolewski, który rycholeską imprezę organizował już po raz dziewiąty. – Na poligonie nie jest łatwo, ale też każda miejscowość ma swoją specyfikę. Suchy Las poligon, Czerwonak Dziewiczą Górę, Mosina Janosika... – wylicza. – Na poligonie są odcinki, gdzie zawsze znajdzie się jakaś kałuża, ale też lepiej, jak dzień wcześniej trochę popada, bo inaczej na niektórych odcinkach rowery zakopują się w piachu...

Jednak to przecież nie błoto i możliwość zaliczenia gleby lub zerwania łańcucha przyciągnęła do Suchego Lasu najlepszych z najlepszych. W takim razie co?

– Organizacja jest dobra, jest bezpiecznie, no i mamy blisko, nie musimy jechać do góry – wyjaśnia Andrzej Kaczmarek z zespołu Euro Bike Kaczmarek Electric Team.

### Kwintesencja MTB

Innych zapewne przyciągnęła tęsknota za endorfinami. Tym bardziej zrozumiałymi u kogoś, kto dojechał ze świetnym wynikiem.

– Czuję jednocześnie szczęście i zmęczenie! – krzyczała do nas rozradowana, roześmiana Joanna Poluch z teamu JaksBud Biedrusko. – Fantastyczna trasa, po prostu kwintesencja MTB!

– Srebro w mojej kategorii, czyli poszło dobrze! – Artur Poluch z tego samego teamu również jest zadowolony. – Jechało się dobrze, trasa ciekawa, śliska, ale przyjemna. MTB to MTB!

– Ja po prostu kocham sport – wyznaje Jacek Szelański. – Teraz ścigam się na rowerach, a zimą jeżdżę na nartach.

Szczęśliwi byli też ci, którym kibicowała liczna rodzina. Henryk Nowak z teamu Meble Nowak uczestniczył w zawodach w całej Polsce. W Suchym Lesie był trzeci w swojej kategorii wiekowej.

– Rodzina zawsze dopinguje – uśmiecha się.

– To prawda, zawsze wspieram dziadka – kiwa głową jego wnuczka.

– Sama też jestem aktywna, tańczę – dodaje.

### Kochają sport

A co przyciąga na takie zawody firmy, do tego wcale niezwiązane z rowerami? Krotoski-Cichy z Przemierowa nie tylko wystawił własną drużynę, ale też był jednym ze sponsorów imprezy.

– Mamy pracowników, którzy kochają sport – tłumaczy Dorota Zapasińska-Bibak, specjalistka ds. marketingu. – A przy okazji promujemy swoje samochody. W każdej miejscowości, w której odbywają się zawody, zwycięzca otrzymuje od nas auto, którym może pojechać aż do startu w kolejnej miejscowości, której odbywa się cykl.

Zwycięzcą na dystansie mini (34 km) okazał się Dawid Łuczak z MLUKS Victoria Jarocin, który wpadł na metę z czasem 1:19:08. Kolejne miejsca na podium zajęli Grzegorz Podgórski z FDS Sport (1:19:22) oraz Oskar Kucharczak z Mtb Hauraton Team (1:19:36).

Dystans mega, jak sama nazwa wskazuje, musiał być bardziej wymagający. Kolarze mieli do pokonania aż 50 km. W tym przypadku najlepsi okazali się zawodnicy wymienieni przez red. Piotra Kurka. Złoto zdobył Filip Jeleniewski z zespołu Rybczyński Bikes, który przeciął linię mety z czasem 1:48. Dosłownie o włos gorszy był Michał Górniak (1:48:01), zaś ostatnie miejsce na podium zajął Hubert Semczuk (1:48:04). Gratulujemy!

Krzysztof Ulanowski

## Nie tylko sowy w koszyku

Październikowa pogoda wręcz rozpieszczała, grzybów było w bród, a humorów nie zepsuła nawet nieoczekiwana przyгода. Wszyscy zbratali się przy ognisku.

I wreszcie się odbyło – Złotnickie Grzybobranie stało się faktem. W polowie września zaprzyjaźnione źródła podały, że w chodziejskich lasach są grzyby.

### Wyjazd skoro świt

Szybki druk plakatów, informacja dla mieszkańców Złotnik i tworzy się lista uczestników – zebrano 50 osób. Pogoda miała grzybiarzy oszczędzić. W październikową sobotę skoro świt, czyli o ósmej godzinie rano, wyruszyli autobusem w kierunku Chodzieży. Morale na wysokim poziomie i ciekawość czy grzyby rzeczywiście są, pozwoliły im w dobrych humorach dojechać na miejsce. Wszyscy rozeszli się po lesie. Czas trzech godzin w nim spędzony pozwolił na napełnienie koszyków wszelkiego rodzaju grzybami.

– Nazbieraliśmy z mężem dwa kosze, głównie podgrzybków – cieszy się Agnieszka Sporna, uczestniczka wybieżki.

– Ale były też sowy, a nawet prawdziwki – uzupełnia tę informację radny Michał Przybylski. – Niestety, kilka okazów nie przeszło weryfikacji sąsiedzkiej komisji eksperckiej. Nie pomogło odwołanie się do leśniczego Romana Rożka, który podtrzymał decyzję niższej instancji – dodaje z humorem.

### Przy ognisku

Po grzybobraniu autobus przewiózł wszystkich w miejsce, gdzie poleño

ognisko, a radny Michał Przybylski i przewodniczący Zarządu Osiedla Złotniki-Osiedle Grzegorz Słowiński czekali już z ciepłymi kielbaskami. Przy trzaskających płomieniach rozmawiano o sprawach osiedla.

Nie obyło się jednak bez przygód – dwoje uczestników zgubiło się w lesie. Wzorowe jednak ich zachowanie i telefon do reszty z informacją, że znajdują się przy kamieniu o takich a takich numerach, pomogły w zorganizowaniu akcji ratunkowej. Leśniczy Roman Rożek i cała ekipa wyruszyli na pomoc i już po pół godzinie odnalezione zgubione ogrzewały się przy ognisku.

– Mój mąż też się o mały włos nie zgubił, bo ruszył w złym kierunku – śmieje się Agnieszka Sporna. – Na szczęście posłuchał się żony i wrócił na dobrą drogę – dodaje półzartem.

Niestety po południu spadł deszcz, co zakończyło pobyt w leśniczówce Ciszce. Wszyscy w nadal dobrych humorach autobusem wrócili do Złotnik.

– Dziękujemy leśniczemu z leśniczówki Ciszce za przyjęcie i możliwość ogrzania kielbasek i nas samych przy ognisku – mówi Grzegorz Słowiński, przewodniczący Zarządu Osiedla. – Do zobaczenia za rok.

– Na pewno będę, bo staram się uczestniczyć we wszystkich osiedlowych imprezach – uśmiecha się Agnieszka Sporna.

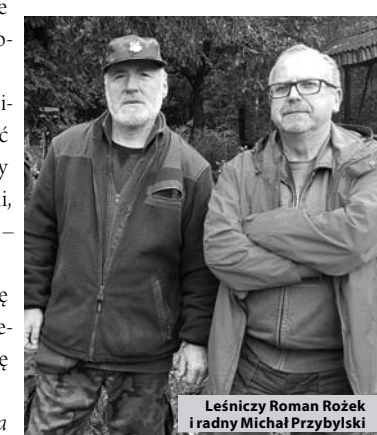
Redakcja



Na grzyby pojechała liczna ekipa



Leśniczy Roman Rożek i radny Michał Przybylski



Leśniczy Roman Rożek i radny Michał Przybylski



### Informacje podsumowujące VAT-UE

Art. 100 ust. 3 ustawy o VAT

Informacje podsumowujące w obrocie krajowym składa się za okresy miesięczne za pomocą środków komunikacji elektronicznej w terminie do 25 dnia miesiąca następującego po miesiącu, w którym powstał obowiązek podatkowy z tytułu dokonania transakcji.

Art. 101a ust. 4 ustawy o VAT

W przypadku stwierdzenia jakichkolwiek błędów w złożonej informacji podsumowującej w obrocie krajowym podatek jest obowiązany złożyć niezwłocznie korektę tej informacji za pomocą środków komunikacji elektronicznej.

### Krajowe informacje podsumowujące VAT-27

Art. 101a ust. 2 ustawy o VAT

Informacje podsumowujące w obrocie krajowym składa się za okresy

miesięczne za pomocą środków komunikacji elektronicznej w terminie do 25. dnia miesiąca następującego po miesiącu, w którym powstał obowiązek podatkowy z tytułu dokonania transakcji.

Art. 101a ust. 4 ustawy o VAT

W przypadku stwierdzenia jakichkolwiek błędów w złożonej informacji podsumowującej w obrocie krajowym podatek jest obowiązany złożyć niezwłocznie korektę tej informacji za pomocą środków komunikacji elektronicznej.

**Deklaracje wysyłamy za pomocą strony Ministerstwa Finansów na adres: [www.portalpodatkowy.mf.gov.pl](http://www.portalpodatkowy.mf.gov.pl)**

**Centrum Obsługi Podatnika**  
Urząd Skarbowy  
Poznań-Winogrody  
ul. Zygmunta Wojciechowskiego 3/5  
60-685 Poznań  
tel.: +48 61 827 01 00  
email: [us3025@wp.mofnet.gov.pl](mailto:us3025@wp.mofnet.gov.pl)



## Harmonogram wydarzeń CKiBP

Wydarzenie	Termin	Miejsce
<b>Biżuteria – naszyjnik</b> – warsztaty szydełkowania z bawełnianego sznurka	25. 11. 2017 r. godz. 10.00 do 13.00	CKiBP Koszt: 75 zł / 50 zł Ilość miejsc ograniczona! szczegóły: <a href="http://www.osrodekukultury.pl">www.osrodekukultury.pl</a>
<b>PREMIERA! Niezwykła historia</b> Teatr Ruchu i Tańca	25. 11. 2017 r. godz. 18.00	CKiBP, Sala widowiskowa Darmowe wejściówki do odbioru w bibliotece i sekretariacie
Spektakl <b>Seks dla opornych</b>	02. 12. 2017 r. godz. 18.00	CKiBP, Sala widowiskowa Koszt: 50/40 zł (N/U)
<b>Mikołajkowe czytanie bajek</b>	03. 12. 2017 r. godz. 11.00	CKiBP Wejściówki do odbioru w bibliotece
<b>Jak Mikołaj urwał się z choinki</b> Spektakl Teatru Trójkąt dla dzieci przedszkolnych i klas I-III	06. 12. 2017 r. godz. 9.00 do 11.00	CKiBP, Sala widowiskowa Bilety: 10 zł
Filmowy cykl <b>Kobiety Sztuki POKAZ_04</b> Szczegóły na <a href="http://www.osrodekukultury.pl">www.osrodekukultury.pl</a>	08. 12. 2017 r. godz. 19.00	CKiBP, Sala widowiskowa Wejściówki do odbioru w sekretariacie i bibliotece
<b>SUCHOLESKA NOELKA</b> jasełka, warsztaty, koncert, finał Konkursu na Szopkę Bożonarodzeniową otwarcie skarboxy WOŚP Szczegóły wkrótce na <a href="http://www.osrodekukultury.pl">www.osrodekukultury.pl</a>	16. 12. 2017 r.	CKiBP, Sala widowiskowa hol, dziedziniec Wstęp wolny – zapraszamy!
<b>Koncert zespołu VOX</b>	05. 01. 2018 r. godz. 19.00	CKiBP, Sala widowiskowa Bilety: 50/40 zł (N/U) Bilety w sprzedaży od 1 grudnia w sekretariacie CKiBP i na <a href="http://www.bilety24.pl">www.bilety24.pl</a> .

WIĘCEJ INFORMACJI: [www.osrodekukultury.pl](http://www.osrodekukultury.pl), [www.facebook.pl/CKiBP](http://www.facebook.pl/CKiBP).  
Zastrzegamy prawo zmian w programie  
Bilety dostępne w CKiBP (Sekretariat) i na stronie [www.bilety24.pl](http://www.bilety24.pl)

## Nie chcemy być biedne!

Od czasu narodzin do momentu ukończenia 18 lat dziewczyna potrzebuje dobrych rodziców. Od 18. do 35. roku życia potrzebuje urody. Od 35. do 55. - dobrej osobowości. A od 55. roku życia potrzebny jest jej duży majątek.



Autorką powyższych słów jest Sophie Tucker. Praktyczne wnioski z tej myśli wy-

ciągnęły założycielki Klubu Kobiet i Pieniądże. Pierwsze spotkanie tego klubu odbyło się w Suchym Lesie, w willi Casa Blanca. Pomysłodawczynią Klubu jest Dominika Nawrocka, autorka książki „Kobieta i Pieniądże. 7 kroków edukacji finansowej dla kobiet”, propagatorka wiedzy i edukacji wśród kobiet właśnie w tym zakresie. Ambasadorką i prowadzącą spotkania Klubu Kobiet i Pieniądże w Suchym Lesie jest Agnieszka Imbiorkiewicz, handlowiec i kosmolog w firmie Maroko Produkt.

### Mniej w portfelu

Dominika Nawrocka od 2015 roku prowadzi szereg działań związanych z szerzeniem wiedzy o pieniądzu i finansach osobistych w kobiecym gronie. Często jest pytana, dlaczego skoncentrowała się na edukacji kobiet. Odpowiada wtedy, że kobiety mają

inne od mężczyzn podejście do pieniędzy, inne z nimi związane problemy oraz, niestety, mniej w portfelu.

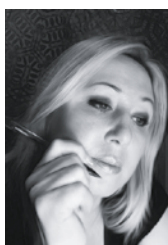
Tematem pierwszego sucholeskiego spotkania był przegląd finansów. Celem uczestniczek było zbadanie swojej aktualnej kondycji finansowej. Istotne jest, aby wiedzieć, ile posiadamy pieniędzy oraz ile pieniędzy mamy do oddania. To ważny moment, kiedy z wiedzy ogólnej o swoich finansach przechodzimy do stwierdzenia „wiem dokładnie, jakimi finansami dysponuję”.

Następnie panie szczegółowo przyjrzały się swoim wydatkom. W kolejnym zadaniu należało zajrzeć do portfela, kont, nieruchomości, firm, pod poduszki, w skarpety, świnki skarboxki, ale też w karty kredytowe, pożyczki u sąsiadów czy w bankach. Wszystko po to, aby dokładnie poznać swoją sytuację finansową.

### Zadbaj o jutro!

To, jakie nasze życie będzie jutro zależy od tego, jakie działania podejmujemy dzisiaj. Dlatego ważne jest, by już teraz zająć się swoimi finansami, aby w przyszłości nie zasiliły grupy naj-

## KOD TWOJEGO ŻYCIA – GPS DO SUKCESU



**Dr ARZU KABARUKHINA**

Doktor psychologii, kobieta o nadprzyrodzonych zdolnościach, należy do najwybitniejszych bioenergoterapeutów Europy, ma wykształcenie medyczne. Dyrektor Instytutu Numerologii w Rosji, członkini Międzynarodowego Stowarzyszenia Psychologów, Lekarzy i Uzdrowicieli Ludowych.

Twórczyni własnego opatentowanego systemu **NUMEROLOGIA – NAWIGATOR TWOJEGO ŻYCIA**.

Autorka książki **KOD TWOJEGO ŻYCIA-GPS DO SUKCESU**. Przyjmuje gościnnie w Polsce na sesjach indywidualnych i konsultacjach, również online od 30 listopada do 11 grudnia.

DOWIEŚ SIĘ JAKIE MASZ PRZEZNACZENIE ŻYCIOWE. DOPASOWANIE PARTNERSKIE. PORADY BIZNESOWE I FINANSOWE. POMOŻE ZAPROGRAMOWAĆ SKUTECZNE TRANZAKCJE I USTALIĆ CZAS NA POWAŻNE ŻYCIOWE WYDARZENIA. PODPOWIE W CZYM PRZYCZYNA NIEPOWODZEŃ I JAK ZMIENIĆ ŻYCIE NA LEPSZE.

Autorski kurs **NUMEROLOGIA KARMICZNA** dla przyszłych numerologów, psychologów, biznesmenów oraz wszystkich osób, które chcą świadomie kierować swoim życiem.

Warsztat **MATRYCA FINANSOWA** dla zainteresowanych podwyższeniem własnych dochodów. Dowiesz się, dla czego komuś się powodzi, a komuś mimo ciężkiej pracy, brakuje pieniędzy na zwykłe, normalne życie. Jeżeli w twoim życiu brakuje pieniędzy, problem tkwi w podświadomości. Dowiesz się, co to jest „poduszka bezpieczeństwa”, narysujesz Matrycę Pieniężną, która pozwoli zmienić program w twojej podświadomości.

**Warsztat MATRYCA FINANSOWA odbędzie się 3 grudnia 2017 od 11.00 do 19.00.**

**Adres: Promienista 10, Suchy Las.**

**Szczegółowe informacje, zapisy na szkolenia, warsztaty, sesje indywidualne i konsultacje.**

**Możliwość nabycia książki „KOD TWOJEGO ŻYCIA-GPS DO SUKCESU”.**

**tel. +48 691-092-039**

**[www.numerologiakarmiczna.pl](http://www.numerologiakarmiczna.pl)**

## SZPITAL

**PORADNIE  
SPECJALISTYCZNE  
DLA DZIECI**

Suchy Las,  
ul. Poziomkowa 64  
**tel 537 177 177**  
[www.klinikatydziecko.pl](http://www.klinikatydziecko.pl)

## SPRZEDAM MIESZKANIE

**63 m<sup>2</sup> NA OSIEDLU  
PLATANOWYM  
W SUCHYM LESIE.**

**WIĘCEJ INFORMACJI:  
TEL. 601 330 107**

biedniejszych. Niestety w Polsce synonimem człowieka biednego jest kobieta, w wieku 60+, samotna, utrzymująca się z prac dorywczych. Nie chcemy być biedne! Dlatego warto już dziś zadbać o swoje sprawy finansowe i finansową przyszłość. Nikt tego za nas nie zrobi.

Spotkania Klubu Kobiet i Pieniądże odbywają się jeden raz w miesiącu, trwają dwie godziny. Koszt biletu to jedyne 19 zł. Zależy nam na tym, aby cena nie była wygórowana, aby spotkania dostępne były dla wszystkich pań. Serdecznie zapraszamy na spotkania panie z Suchego Lasu i okolic. Rejestracja na szkolenie możliwa jest

przez link na FB Klubu. Zapraszamy na spotkanie 8 grudnia o godzinie 18.00. Zapisz się dziś!

Wszystkie chętne firmy zapraszamy do współpracy, kontakt z nami jest możliwy przez stronę Klubu Kobiet i Pieniądże na profilu FB. Pierwsze spotkanie odbyło się dzięki firmie Casa Blanca, bardzo dziękujemy za gościnę. Dziękujemy także firmom Studio Figura i Maroko Sklep za upominki dla uczestniczek oraz redaktor Agnieszce Łęckiej za patronat medialny „Sucholeskiego Magazynu Mieszkańców Gminy”.

AI

## KUCHNIA & STRYCH

restauracja  
Oborniki 64-600 ul. Chłopska 1 tel.: 61 88 32 608  
[www.kuchniaistrych.pl](http://www.kuchniaistrych.pl) @kuchniaistrych

## ZARZĄD OSIEDLA GRZYBOWEGO SERDECZNIE ZAPRASZA MIESZKAŃCÓW OSIEDLA na WIGILIĘ OSIEDLOWĄ Plac Grzybowy 16 (Świetlica Osiedlowa) SOBOTA 16 grudnia 2017 r.,

**godz. 14.30 - dzieci**  
w programie: spektakl teatralny, poczęstunek, wizyta Gwiazdora i wręczenie okolicznościowych paczek, śpiewanie kołęd.  
Prosimy rodziców dzieci w wieku szkolnym, które chcą się spotkać z Gwiazdorem o informację do 7 grudnia br.: [m.haibach@onet.pl](mailto:m.haibach@onet.pl), tel. (+48) 695652619 oraz osobiście w godzinach pracy świetlicy: poniedziałek i czwartek 15.00- 18.00.  
Proszę podać imię i nazwisko dziecka oraz rocznik. Gwiazdor z pewnością nie pojawi się z pustym workiem!

**godz. 17.00 - dorosłych**  
Podczas wigilii: życzenia bożonarodzeniowe, biesiada wigilijna przy ciepłym barszczu, pierogach i rybce oraz wspólne koledowanie. Mile widziane domowe wypieki!  
Tradycyjnie przy okazji Wigilii „Akcja charytatywna” dla naszej parafialnej Caritas.  
Zbieramy żywność dla ubogich i potrzebujących (produkty trwałe, z długim terminem przydatności do spożycia i łatwe do przechowywania, takie jak - mąka, cukier, olej, makaron, ryż, konserwy, herbata, dzemy, słodycze)  
Podzielmy się z innymi!



## Przychodnia Weterynaryjna VET-MED NAGŁE PRZYPADKI 24h



Plac Sokoła 7, 62-002 Złotniki (Osiedle Grzybowe), tel. 667 933 722. [www.przychodniavetmed.pl](http://www.przychodniavetmed.pl)

## Brokers

**Broker ds. finansowania biznesu  
kredyty, leasingi, faktoring**

**Kompleksowa obsługa dla firm w jednym miejscu  
znajdziecie nas na ul. Strzeszyńskiej 269 przy wjeździe  
do Suchego Lasu.**

**Kontakt pod numerem telefonu: 790-530-342  
lub email: [biuro@stfbrokers.pl](mailto:biuro@stfbrokers.pl)**



## SAS TAX Polska

**Kancelaria księgowo-podatkowa  
Biuro rachunkowe  
Doradztwo podatkowe  
Kadry i płace**

Zajrzyj na [www.sastax.pl](http://www.sastax.pl) lub skontaktuj się z nami  
pod numerem telefonu 790-530-070





**CZYNNE**  
PN.-PT.: 12.00 - 18.00  
**SOBOTY: 12.00 - 17.00**  
**ORGANIZUJEMY IMPREZY**  
**OKOLICZNOŚCIOWE**  
tel. 693 900 282

**PROMOCYJNE ABONAMENTY**  
**NA OBIADY RODZINNE**  
**- 11 ZESTAWÓW DNIA W CENIE 10**

**DANIA NA MIEJSCU, NA WYDOS**  
**ZAPRASZAMY**

<b>ZUPY</b>	<b>DANIA</b>
Rosół, pomidorowa .....4,90	Rumsztyk z cebulą, pulpety w sosie koperkowym ..... 7,90
Ogórkowa, jarzynowa, pieczarkowa, żurek .....6,90	Kotlet schabowy, karkówka, stek, filet drobiowy panierowany, stripsy ...8,90
Żurek z jajkiem, rosół z domowym makaronem, grochówka .....7,90	De volaille, szwajcar, filet w płatkach kukurydzianych, zraz wieprzowy, rolada wieprzowa z pieczarkami, filet z dorsza świeżego ..... 9,90
<b>PIEROGI DOMOWE</b>	<b>DODATKI</b>
Ruskie, z mięsem, z kapustą i grzybami, z serem (7 szt.) .....14,90	Ziemniaki, ryż, zestaw surówek ..... 3,50
<b>SAŁATKI</b>	Frytki, kasza gryczana, kasza jaglana kluski śląskie ..... 4,00
z kurczakiem, z camembertem mała .....9,90	Ketchup ..... 1,00
duża .....14,90	Opakowanie ..... 0,50

**Znajdź nas na facebooku**



**ZAPRASZAMY!**

Suchy Las, ul. Obornicka 117, tel. 693 900 282

www.zdrowojadki.pl



Świeże wiejskie jaja  
co tydzień pod Twoje drzwi!

**ZDROWOJADKI**  
po prostu pyszne

**10 JAJ & GRATIS**

Zadzwoń, wyślij maila lub zamów online  
i przetestuj nas za darmo

tel. 609 06 07 08

biuro@zdrowojadki.pl

**eumedica**

**Przychodnia Specjalistyczna**

SPECJALIŚCI PRZYCHODNI SPECJALISTYCZNEJ „EUMEDICA”

• ORTOPEDA	• NEUROLOG
• FIZJOTERAPEUTA	• UROLOG
• KARDIOLOG	• MEDYCINA ESTETYCZNA
• RADIOLOG	• MEDYCINA SPORTOWA
• LARYNGOLOG	• MEDYCINA PRACY
• PSYCHIATRA	• LOGOPEDA
• ENDOKRYNOLOG	• PSYCHOTESTY
• PSYCHOLOG DLA DZIECI	• DERMATOLOG
• PSYCHOLOG DLA OSÓB DOROSŁYCH	• PULMONOLOG
• PEDIATRA	• DIETETYK
• ONKOLOG	• HEMATOLOG
• INTERNISTA	• DZIECIĘCY
• CHIRURG	• ALERGOLOG

**Przychodnia Lekarska i Specjalistyczna „Eumedica”**  
**ul. Obornicka 126, 62-002 Suchy Las**  
**tel: 61 812 50 00, www.przychodniaeumedica.pl**  
**Facebook: eumedica-przychodnia lekarska suchy las**

**USŁUGI**  
**MINIKOPARKA**

**Tel.**  
**664 094 653**

**25**  
**LAT**  
**złP**  
**SUCHOLESKIEJ**  
**KOMUNIKACJI**  
**tel. 61 811 65 57**

**Berpo**

W ofercie m.in.:

**Sklep z zabawkami:**  
**ul. Obornicka 25 Złotniki**  
**Zamówienia tel. 61 624 2000**  
**www.berpo.pl**

**SuchyLas** + FOR YOU

**ZAKŁAD GOSPODARKI KOMUNALNEJ SUCHY LAS SP. Z O.O.**

**ZGK**  
**SUCHY LAS**

**Jak segregować odpady w gminie Suchy Las**

**Wprowadzone kolory worków (lub pojemników) obowiązują na terenie całego kraju przy czym terminy wdrożeń mogą być różne. Z kolei lista odpadów zaliczających się np. do worka żółtego na tworzywa sztuczne i metale może być nieco inna w poszczególnych gminach. Dlaczego? Sposób zbiórki zgodnie z Wojewódzkim Planem Gospodarki Odpadami powinien być dostosowany do wymagań instalacji, które dalej przetwarzają odpady. Różne gminy - różne instalacje.**

**Nowy odpad?**  
Jeśli pojawił się problem z klasyfikacją odpadu - napisz: segregacja@zgksuchyhas.eu lub zadzwoń: 61 8 125 160 wew. 5 (w godzinach 7.00-15.00 od poniedziałku do piątku)

**Złota zasada...**  
Wszystko co znajduje się na liście odpadów zbieranych selektywnie - wrzucamy do worków! Pozostałe odpady trafiają do pojemnika na odpady niesegregowane (zmieszane) z wyłączeniem odpadów niebezpiecznych, pobudowlanych i problemowych.

**Czy lista odpadów selektywnych może ulec zmianie?**  
W miarę rozwijania technologii przetwarzania odpadów i powstawania nowych instalacji, możliwe jest poszerzenie listy odpadów selektywnych. Trzymaj się ...listy!

**Na PSZOKU - tłoki!**  
Coraz większą frekwencją cieszy się Punkt Selektywnej Zbiórki Odpadów Komunalnych w Chludowie przy ul. Goleczewskiej 22a w Chludowie. To właśnie w tym punkcie oddasz znaczną część odpadów, których nie można umieścić w worku lub pojemniku. Świeciówki, zużyty sprzęt elektryczny i elektroniczny, farby, meble i wiele innych pozostaw w PSZOK! Sprawdź zasady funkcjonowania punktu na www.zgksuchyhas.eu

**W dniu zbiórki...**  
Pamiętaj, że w dniu zbiórki zgodnie z harmonogramem, worki należy wystawić (w widocznym miejscu) PRZED POSESJĘ najpóźniej do godziny 7.00 rano. Jeżeli nie wystawiono worków w odpowiednim czasie a pracownicy znajdują się na wysokości kolejnych posesji lub zakończyli odbiór worków na danej ulicy, nie ma możliwości by bezpłatnie skierowano ponownie auto na daną nieruchomości! Wykonane trasy przejazdu, stwierdzone są na podstawie systemu nawigacji satelitarnej GPS oraz systemu wideorejestracji.

Worki należy zacięć lub zawiązać (w celu zabezpieczenia przed np. rozwianiem odpadów). Pamiętajmy, że ZGK odpowiada za odpady dopiero po ich odebraniu.

**Produkuj jak najmniej odpadów...  
Wyprodukowane - segreguj!**

**NOWE ZASADY SEGREGACJI - OD 1 STYCZNIA 2018 ROKU**

**Jakie zmiany?**  
Zgodnie z Rozporządzeniem Ministra Środowiska z 29 grudnia 2016 r. na terenie całego kraju wprowadza się standaryzując zbiórki odpadów gromadzonych selektywnie.

**Zmiany w praktyce:**  
Mieszkańcy gminy Suchy Las dotychczas gromadzili odpady selektywne w bezbarwnych, przezroczystych workach dostarczanych przez ZGK Suchy Las Sp. z o.o. od 1 stycznia 2018 r. odpady selektywne odbierane będą tylko w workach kolorowych, dostarczonych przez podmiot (ZGK) wg ściśle obowiązującego podziału znajdującego się na odwrocie ulotki.

**Jeśli mam za mało danego typu worków...**  
W takim przypadku należy pobrać dodatkowe worki w siedzibie ZGK Suchy Las przy ul. Obornickiej 149 w Suchym Lesie lub PSZOK Chludowo przy ul. Goleczewskiej 22a w Chludowie. Nie ma możliwości wystawiania worków innych niż dostarczanych przez ZGK.

**Co się stanie jak włożę odpady papieru do żółtego worka?**  
Niestety nie zostaną odebrane, ponieważ papier powinien trafić do worka w kolorze niebieskim.

**Ile musi być odpadów w worku, aby go wystawić?**  
Co najmniej 50 % pojemności. Wystawianie mniejszej ilości np. dwóch butelek szklanych, jest po prostu marnotrawstwem. Pamiętajmy, że każdy ma wpływ na koszty gminnego systemu.

**Kiedy otrzymam nowe, kolorowe worki?**  
Podczas ostatniego odbioru segregacji w roku 2017 każdy właściciel nieruchomości otrzyma 5 worków koloru żółtego, 3 worki koloru niebieskiego, 1 worek koloru zielonego oraz 1 worek koloru białego.

**Lagodne przejście**  
Aby wykorzystać dotychczasowe "stare" worki (przezroczyste, bezbarwne) oraz dokładnie zapoznać się z nowymi zasadami segregacji, wprowadzony będzie okres przejściowy od 01.01.2018 r. do 04.03.2018 r. Odbiory realizowane od 05.03.2018 r. będą oparte na "nowych" zasadach segregacji, których nieprzestrzeżenie skutkować będzie brakiem odbioru.

**Czy mogę wystawić odpady w reklamówce?**  
Nie, odpady należy gromadzić tylko w workach kolorowych, dostarczonych przez uprawniony podmiot (ZGK)

**Z czym mamy największy problem?**  
Najwięcej trudności sprawia nam segregacja odpadów tworzyw sztucznych. Dlaczego? Niestety sporo odpadów, które wykonane są z tworzyw sztucznych nie nadaje się do wórnego przetworzenia, przygotowanie do recyklingu jest nieopłacalne lub nie ma instalacji, która przetwarza dany rodzaj tworzywa.



# HAPPY HOLIDAY

## GORĄCE OFERTY

### SAMOLOTEM Z POZNANIA

#### ZIMA 2017/18 Last Minute

**Wyloty co 10 dni**  
**DOMINIKANA**  
NOWOŚĆ od 09.11.2017  
All incl. od 4751 zł/os.

**Wyloty co 7 dni**  
**EMIRATY ARABSKIE**  
NOWOŚĆ od 17.09.2017  
All incl. od 2304 zł/os.

**Wyloty co 7 dni**  
**GRAN CANARIA**  
All incl. od 2392 zł/os.  
**TENERYFA**  
All incl. od 2082 zł/os.  
**FUERTEVENTURA**  
All incl. od 1869 zł/os.  
**EGIPT HURGHADA**  
All incl. od 1117 zł/os.  
**MALTA**  
All incl. od 1117 zł/os.  
**IZRAEL**  
All incl. od 2289 zł/os.

**NARTY ZIMA 2017/18**  
ZAPYTAJ O OFERTY!

Zapraszamy do naszego biura! Zadzwoń, tel. 509 236 858 i zapytaj o „GORĄCE OFERTY” Last Minute!

# LATO 2018 już w sprzedaży!

**Lato 2018 First Minute®**

- ✓ Rabat 300 zł/os. dla każdego
- ✓ 5% zaliczki, reszta dopiero 35 dni przed wyjazdem
- ✓ Najtaniej w First Minute® lub zwrot różnicy za 10 zł/os.
- ✓ Bezkosztowa zmiana rezerwacji

Największy wybór rodzinnych wakacji!  
Zapytaj o ofertę First Minute®

**NOWOŚCI Z POZNANIA**

- ✓ HISPANIA COSTA BLANCA
- ✓ DOMINIKANA
- ✓ ALBANIA
- ✓ MAROKO
- ✓ CYPR

**Nowość z Warszawy!**  
Wyspy Zielonego Przylądka  
Zanzibar

PRZEDSTAWICIEL: TUI, HECKERMANN, Coral, WEZYR, EXIM, funclub, net, SKAR, Eco, Eco

**CH Galeria Sucholeska – ul. Obornicka 85**  
tel. 61 826 62 62 • kom. 509 236 858  
www.happy-holiday.com.pl www.tui.poznan.pl

### PAPIER

**TAK należy wrzucać:** ✓  
(niebieskie: worki/zabudowa jednorodzinna) | pojemniki (zabudowa wielorodzinna)

- papier piśmienny,
- gazety, czasopisma, gazетки, reklamowe, ulotki, katalogi
- książki, zeszyty,
- opakowania tekturowe, kartony, tekturę falistą,
- ścinki papierowe,
- gilyz papierowe,
- koperty bez okłenek

**NIE należy wrzucać:** ✗  
(niebieskie: worki/zabudowa jednorodzinna) | pojemniki (zabudowa wielorodzinna)

- papieru samokopijującego, kaliki,
- zatuszowanego papieru po masłach lub margarynach,
- papieru woskowego,
- tapet, worków po wapnie, cemente, gipsie, styropianie, kartonów po mleku i napojach
- pieluch jednorazowych i podpasiek, ubrań,
- ręczników papierowych, chusteczek higienicznych, niezniszczonych dokumentów
- zwał, dane osobowe, faktur
- bilboardów, kopert z okienkami i Babelkowych,
- innych odpadów

### SKŁO KOLOROWE

**TAK należy wrzucać:** ✓  
(zielone: worki (zabud. jednorodzinna) | pojemniki (zabud. wielorodzinna))

- butelki ze szkła barwionego po napojach (bez nakrętek),
- słoiki ze szkła barwionego bez nakrętek, zaciśków a także gumowych uszczelce

**NIE należy wrzucać:** ✗  
(zielone: worki (zabud. jednorodzinna) | pojemniki (zabud. wielorodzinna))

- szkła okiennego,
- szkła zbrojonego, szkła żaroodpornego, fajansu, porcelany, ceramiki, doniczek, kryształ, lustro, kieszonkowy, szyb samochodowy,
- światełek, żarówek, opakowań po lekach, termometrów,
- innych odpadów

### SZKŁO BEZBARWNE

**TAK należy wrzucać:** ✓  
(szklone pojemniki z oznaczeniem opisem na białym tle (zabud. wielorodzinna))

- butelki ze szkła bezbarwnego po napojach (bez nakrętek),
- słoiki ze szkła bezbarwnego (bez nakrętek, zaciśków a także gumowych uszczelce)

**NIE należy wrzucać:** ✗  
(szklone pojemniki z oznaczeniem opisem na białym tle (zabud. wielorodzinna))

- szkła okiennego,
- szkła zbrojonego, szkła żaroodpornego, fajansu, porcelany, ceramiki, doniczek, kryształ, lustro, kieszonkowy, szyb samochodowy,
- światełek, żarówek, opakowań po lekach, termometrów,
- innych odpadów

### ODPADY ZIELONE

**TAK należy wrzucać:** ✓  
(brązowe pojemniki (zabudowa jednorodzinna) | wielorodzinna))

- trawa, liście, kwiaty, chwasty, rozdrobnione gałęzie

**NIE należy wrzucać:** ✗  
(brązowe pojemniki (zabudowa jednorodzinna) | wielorodzinna))

- ziemi, gruzu, nierozdrobnionych gałęzi, siensci, pieluch, worków foliowych,
- innych odpadów

### METALE I TWORZYWA SZTUCZNE

**TAK należy wrzucać:** ✓  
(żółte worki/zabudowa jednorodzinna) | pojemniki (zabudowa wielorodzinna))

- zgniecione i puste butelki po napojach (bez nakrętek),
- zgniecione i puste butelki po chemii gospodarczej (bez nakrętek),
- plastikowe nakrętki, kapsle, aluminiowe puszki po napojach i konserwach, metale, opakowania z metali,
- worki, reklamówki,
- koszyczki po owocach, metalowe zakrętki od słoików,
- drobne metale,
- czyste doniczki, skrzynki, wiaderka (nie po farbach),
- niezanieczyśczonej folię: stretch, białą, kolorową,
- czyste opakowania po jogurtach, śmietanie, margarynie i masle,
- rozdrobnione (połamane) nieznaczące się w worku plastikowe meble ogrodowe bez elementów metalowych, obić materiałowych itp.,
- taśmy: bandówki, karton po mleku, soku, śmietanie i innych napojach

**NIE należy wrzucać:** ✗  
(żółte worki/zabudowa jednorodzinna) | pojemniki (zabudowa wielorodzinna))

- butelki i pojemników z zawartością,
- plastikowych zabawek, opakowań po lekach, opakowań po wyrobach gammażeryjnych,
- opakowań po olejach spżyżawczych i silnikowych,
- części samochodowych, jednorazowych naczyń, sprzętu AGD i elektronicznego sprzętu
- styropianu
- opakowań po farbach, klejach, rozpuszczalnikach itp.,
- baterii, akumulatorów, butów, ręczników, odzieży,
- doniczek,
- opakowań po środkach ochrony roślin,
- gaśnie, butli gazowych, wężny mineralnej, papy, onduliny, wykładziny,
- strzykawkę, rekawiczek jednorazowych, sprzętu i opakowań po dialize,
- opakowań po spray'ach, dezodorantach, lakierach itp.,
- pianki poliuretanowej, mebran, odpadów PCV,
- odpadów gruzu i innych pobudowlanych,
- siensci, czysciwa,
- szmatek, czysciwa,
- plastików i elementów samochodowych, dziecięcych fotelików samochodowych, granulatów, piły z tworzywa sztucznych,
- opakowań po pastach do zębów itp...
- innych odpadów

### CO Z POZOSTAŁYMI ODPADAMI?

Sprawdź czy odpady, których nie należy umieszczać w workach na selektywną zbiórkę, możesz dostarczyć do PSZOK ZGK Chłudowo (np. styropian opakowaniowy, meble ogrodowe itd.)

Więcej informacji na stronie [www.zgksuchylas.eu](http://www.zgksuchylas.eu) w zakładce ODPADY oraz PSZOK

### Punkty Selektywnej Zbiórki Odpadów Komunalnych ZGK w Chłudowie

Oddaj nieodpłatnie odpady do staconanego PSZOK (Punkt Selektywnej Zbiórki Odpadów Komunalnych) i \*dodaj adres nieruchomości zamieszkałych z gminy Suchy Las, który wnoszą opłatę za gospodarowanie odpadami komunalnymi. Lokalizacja i dane teleadresowe:

ul. Gołczewska 22a, 62-001 Chłudowo  
tel. 691 150 250 (tel. czynny: pn. pt. 8.00-15.00)  
e-mail: [segregacja@zgksuchylas.eu](mailto:segregacja@zgksuchylas.eu)

Godziny przyjmowania odpadów:  
pn. 8.00-17.00, wt.- pt. 8.00-15.00, sobota: 9.00-12.00,  
W niedziele i dni ustawowo wolne od pracy PSZOK jest nieczynny

Lista odpadów, które można nieodpłatnie dostarczyć do PSZOK:

1. Zużyty sprzęt elektryczny i elektroniczny
- 1.1 Małe AGD (odkurzacze, czajniki, toster, lokówka itp.)
- 1.2 Duże AGD (pralka, mikrofalówka, lodówka, zmywarka itp.)
- 1.3 Monitor i TV
- 1.4 Sprzęt IT (drukarki, ksera, skanery, klawiatury itp.)
- 1.5 Komputery
- 1.6 RTV (radio, dvd, video itp.)
- 1.7 Elektronarzędzia (wiertarki, piły, koszałki, szlifierki itp.)
- 1.8 Światełki
2. Zużyte baterie i akumulatory
3. Odpady wielkogabarytowe (meble, kanapy, fotele, krzesła, dywany, wykładziny, itp.)
4. Odpady zielone (trawa, liście, krzesała, rozdrobnione gałęzie)
5. Przetworzone leki
6. Chemikalia
- 6.1 Farby
- 6.2 Rozpuszczalniki
- 6.3 Środki ochrony roślin
- 6.4 Delerenty
7. Inne odpady niebezpieczne powstające w gospodarstwach domowych
- 7.1 Zużyty olej silnikowy, opakowania po olejach
- 7.2 Filtry olejowe
8. Papier i tektura
9. Szkło i odpady opakowaniowe ze szkła z podziałem: kolorowe/bezbarwne
10. Tworzywa sztuczne
- 10.1 Opakowania z tworzyw sztucznych
- 10.2 Tworzywa sztuczne (niebie ogrodowe, czyscie skrzynki, doniczki, wiaderka itp.)
- 10.3 Styropian opakowaniowy
11. Metale (zieleni)
12. Opakowania wielomateriałowe (kartonki po mleku i sokach)
13. Niezanieczyśczone gruz (cegły, bloczki betonowe (11 na rok z nieruchomości zamieszkałej))
14. Opory z pojazdów o dnc 3,5t (8 szt. na rok z nieruchomości zamieszkałej)



