

SUCHOLESKI

MAGAZYN MIESZKAŃCÓW GMINY

Nr 3 (50)
MARZEC
2016



SuchyLas  +FOR YOU

BOWA
EINFACH SICHER

ISSN 2084-8048

Wesołych Świąt

życzy Redakcja



BATALIA O POLIGON s. 8



NA PIECHOTĘ NIE TYLKO
PRZEZ EUROPE s. 14



TŁUMY LUDZI
NA NOWYM OSIEDLU
W ŻŁOTNIKACH s. 30



*Najserdeczniejsze życzenia
z okazji Świąt Wielkiej Nocy.
Wielu radosnych chwil spędzonych
w gronie najbliższych,
smacznego jajka,
mokrego Śmigusa Dyngusa,
a najmłodszym bogatego zająca
życzą*

Przewodnicząca Wójt
Rady Gminy Suchy Las Gminy Suchy Las
Małgorzata Salwa – Haibach Grzegorz Wojtera



Wesołej i rodzinnej atmosfery
w czasie Świąt Wielkanocnych
życzą właściciele i pracownicy
restauracji

3 KOLORY

Restauracje & Catering

WWW.3-KOLORY.PL

SKŁAD OPAŁU
WARGOWO II 81

RATY **POLSKI WĘGIEL** **AL**
ANDRZEJ LIPKA

OFERUJEMY:

- KOKS 970 zł
- KOSTKA 28 KJ 820 zł
- ORZECH 30 KJ 700 zł
- GROSZEK 30 KJ 670 zł
- MIAŁ 23 KJ 470 zł
- MIAŁ 29 KJ 580 zł
- WĘGIEL BRUNATNY 380 zł
- EKO RETOPAL 24 KJ 740 zł
- EKO - SKARBEK 28 KJ 860 zł
- EKO - SKARBEK 26 KJ 900 zł

DOWÓZ GRATIS
POWYŻEJ 1 TONY
do 25 km



TEL. 530 130 159
www.lipka-wegiel-wargowo.pl, biuro@lipka-wegiel-wargowo.pl
ELEKTRONICZNA WAGA 60 TON Z WYDRUKIEM Z PARAGONU

USŁUGI TRANSPORTOWE
SAMOCHODAMI SMOWYŁADOWCZYMI OD 1,5 DO 27 TON
PTC FIRMA TRANSPORTOWA ANDRZEJ LIPKA
TEL. 508 300 401

XXXVII MIĘDZYNARODOWY TURNIEJ TAŃCA

Grand Prix Polski
Standard i Latin

WIOSNA
2016

9³⁰ Blok I
12⁰⁰ Blok II
14³⁰ Blok III



JAWOR
Szkola Tańca

18⁰⁰ – Gala Taneczna
9.04.2016

Suchy Las /k. Poznania
ul. Szkolna 20, Hala GOS

Bilety do nabycia
w kasach hali.
Rezerwacja biletów
pod nr. tel. 602 17 60 30
www.taniecjawor.pl

Sponsorzy



Patroni medialni

CIESIELCZYK
DEALER NOWYCH SAMOCHODÓW

www.cieselczyk.pl

NASZ SERWIS TO GWARANCJA:

- najwyższej jakości obsługi
- auta zastępczego na czas naprawy
- certyfikowanego zespołu fachowców
- usług tańszych nawet o **50% niż u konkurencji**

**PRZEGLĄD
AUTA TYLKO
49zł**

Zadzwoń i umów się już teraz! **61 8 125 211**



NIEZALEŻNY SERWIS

**GALERIA
SUCHOLESKA**

życzy Państwu
zdrowych, pogodnych Świąt Wielkanocnych,
radosnego, wiosennego nastroju,
serdecznych spotkań w gronie
rodziny i przyjaciół.

ul. Obornicka 85, Suchy Las
www.galeriasucholeska.pl
Pon. - Sob. 10 - 20
Niedziela 10 - 18

60 LAT TEATR MUZYCZNY
W POZNANIU

W POROZUMIENIU Z REALLY USEFUL GROUP LTD.

**JESUS CHRIST
SUPER
STAR**

ANDREW LLOYD WEBBER
TIM RICE

16 KWIETNIA / 19:00
INEA STADION POZNAŃ

JEZUS
MAREK PIEKARCZYK
JUDASZ
JANUSZ KRUCIŃSKI
MARIA MAGDALENA
ANNA LASOTA

WEJŚCIÓWKI
WWW.STADION2016.PL

WSPÓRORGANIZATORZY:

MECENAS SEZONU JUBILEUSZOWEGO:

SPONSOR GŁÓWNY KONCERTU:

BOWA
EINFACH SICHER

BOWA POLSKA
ZŁOTKOWO, UL. OBORNICKA 10
62-002 SUCHY LAS

TELEFON: +48 61 892 63 20
+48 61 892 67 00
+48 61 892 67 01
FAXI: +48 61 892 63 51
E-MAIL: INFO@BOWA.PL
INTERNET: WWW.BOWA.PL



Święta Wielkanocne to czas szczególny.
Naszemu Pracownikom oraz Klientom
i Czytelnikom Sucholeskiego Magazynu
Mieszkańców Gminy
pragniemy złożyć życzenia zdrowych
i pogodnych świąt, obfitości na świątecznym
stole, smacznego jajka oraz wiosennego
nastroju w rodzinnym gronie.
Niech te wiosenne dni napelniają nas nadzieją
oraz siłą potrzebną do podejmowania
codziennych wyzwań.

Zarząd BOWA

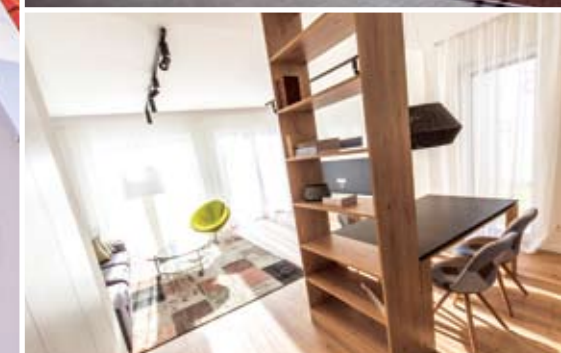
**DATOR
INVESTMENT**
EST. 1997

WYŻSZY STANDARD BUDOWNICTWA

OSIEDLE NOWE ZŁOTNIKI JUŻ W SPRZEDAŻY

Dom pokazowy – ul. Azaliowa 4B, Złotniki
Umów się na wizytę:

- 61 646 84 45 | 605 258 888
- nowezlotniki@dator.pl
- www.dator.pl




ROZALIN
OSIEDLE W LUSÓWKU
NOVUM+**POZNAJ NASZE PASJE****DOMY JEDNORODZINNE — MIESZKANIA Z OGRODEM — BIEGANIE**

tel. 61 652 23 35 | sprzedaz@novum-plus.pl | www.rozalinska13.pl | www.osiedle-rozalin.pl

Z okazji Świąt Wielkanocnych
Zakład Gospodarki Komunalnej
Suchy Las sp. z o.o.
składa najserdeczniejsze życzenia:
dużo zdrowia, radości,
smacznego jajka, mokrego dyngusa
oraz mnóstwo wiosennego optymizmu.



Jerzy Świerkowski
Prezes ZGK Suchy Las
z Pracownikami



Pragniemy złożyć życzenia zdrowych
i pogodnych świąt Wielkanocnych,
obfitości na świątecznym stole, smacznego jajka
oraz wiosennego nastroju w rodzinnym gronie.

Prezes Zarządu Edward Miśko
i Pracownicy Zakładu Komunikacji
Publicznej Suchy Las Sp. z o.o.



Drodzy Czytelnicy!

Suchy Las to gmina, która się rozbudowuje. Gdzieniedzie, jak w Złotnikach, rozbudowa ta jest chwalona przez samorządowców, gdzieniedzie, jak w Biedrusku, przyjmowana z pewną nieufnością. Tym niemniej rozbudowa trwa i z tego trzeba się cieszyć. Budują się zresztą nie tylko osiedla, ale i floty. A konkretnie flota autobusów, które wożą naszych mieszkańców. I z tego się powinniśmy cieszyć. Im lepszy transport publiczny, tym mniej zakorkowane są nasze drogi.

Żeby jednak gmina rosła w siłę, a mieszkańcy żyli dostatniej, potrzebne jest źródło dochodów. Przez lata takim źródłem był dla nas poligon. Teraz pojawia się zagrożenie, że źródło to może wyschnąć. Zarówno w naszej małej ojczyźnie, jak i w innych polskich gminach, na terenie których znajdują się poligony, sytuacja jest podobna. Armia nie chce płacić. Domaga się przekwalifikowania gruntów. To zagrożenie dla wszystkich mieszkańców, niezależnie od ich sympatii i przekonań politycznych. I zagrożeniu temu powinniśmy wspólnie stawić czoła.

Ale bądźmy optymistami i nie zakładajmy najgorszego. Miejmy nadzieję, że nadal będziemy jedną z zamożniejszych gmin w kraju. Pieniądze się jednak ma nie po to, żeby je trzymać w skarpcie, ale po to, żeby je zainwestować lub wydać na dobry cel. Np. na międzynarodowy turniej tańca, który po raz kolejny odbywa się w naszej gminie, i na który wspólnie zapraszają mieszkańców zarówno przewodnicząca Rady Gminy Małgorzata Salwa-Haibach, jak i wójt Grzegorz Wojtera.

Oczywiście nie każdy musi kochać taniec. Dobrym celem dla wielu naszych mieszkańców są także podróże. Daria Urban

i Wojciech Kostyk opowiadają nam o swoich pieszych pielgrzymkach na krańce kontynentu, a ich opowieści niewątpliwie robią wrażenie. Nie czujesz się na siłach, żeby samemu przemierzać tulaże szlaki? Nie szkodzi, możesz przeczytać książkę Darii i Michała. Albo iść na pokaz Sucholeskiego Klubu Fotograficznego i choć w ten sposób towarzyszyć potomkom Arkadego Fiedlera i ich przyjaciółom w ich UAZędze po szlakach Zachodniej Ukrainy. Wolisz mniej odległe wypadki? Być może wkrótce będziesz miał okazję popływać po Warcie kajakiem, a może nawet tramwajem wodnym. A jeśli pewnie czujesz się na ładzie, to pojechać nową ścieżką rowerową z Biedruska do Poznania, po drodze mijając zielone dąbrowy.

Proszę Państwa, wiosna idzie i świat nam zielenieje. A symbolem tego ponownego przebudzenia natury do życia są święta Wielkiej Nocy, które – choć chrześcijańskie – mają też przecież swoje korzenie pogańskie, związane z odwiecznym rytmem przyrody.

Wesołych Świąt!



fot. Marcin Madaniewicz, www.marcinmadaniewicz.com, www.fotobez.pl

SUCHOLESKI
MAGAZYN MIESZKAŃCÓW GMINY**Wydawca**

Media Consulting
ul. Borówkowa 2b/3,
62-002 Suchy Las
NIP: 514-010-57-01

Redakcja

Sucholeski Magazyn
Mieszkańców Gminy
www.sucholeski.eu

Redaktor naczelna

Agnieszka Łęcka
agnieszka.lecka@sucholeski.eu
tel. 669 69 00 36

Redagują

Krzysztof Ulanowski,
k.ulanowski@sucholeski.eu
Paweł Okoński

Fotografia

Dawid Flieger
Jarosław Słęczak
Maciej Łuczkowski

Projekt okładki

Renata Kowalczyk
fot. Maciej Łuczkowski

Reklama

reklama@sucholeski.eu
Koordynator marketingu i reklamy
Agnieszka Łęcka, 669 69 00 36
agnieszka.lecka@sucholeski.eu
Maciej Łuczkowski
maciej.luczkowski@sucholeski.eu

Skład

Gamma Aleksander Urbański
ul. Jawornicka 8/224, 60-161 Poznań

Druk

GRAFMAJ PW
Czesław Majorek
Zakład Poligraficzny
ul. Szkolna 102
62-002 Suchy Las
nakład 6200 egz.

ZA TREŚĆ NADESŁANYCH ARTYKUŁÓW SPONSOROWANYCH, OGŁOSZEŃ
I REKLAM REDAKCJA NIE ODPOWIADA

W numerze polecamy:

9 Nadciąga flota solarisow?



Mają szczęście do kapelana 12



26 Młodzi mistrzowie grali w szachy w Suchym Lesie



Uśmiech dziecka jest największą nagrodą 27

Batalia o poligon

Wojsko nie chce płacić gminom tzw. podatku poligonowego. Dlatego chciałoby przekształcić grunty, na których znajdują się poligony. Ministerstwo Obrony Narodowej tłumaczy swój krok fatalną sytuacją finansową i rosnącymi kosztami ich utrzymania. Gminy nie chcą o tym słyszeć, bo podatek to ogromny zastrzyk do ich budżetów. Mogą stracić od kilkunastu do nawet kilkudziesięciu milionów złotych rocznie.



Wójt Grzegorz Wojtera i poseł Bartłomiej Wróblewski

Większość poligonowych terenów znajduje się na tzw. terenach różnych. Wojsko chce zmienić ich klasyfikację tak, by można było je określić jako lasy i łąki. A wtedy armia nie musiałaby płacić gminom podatków. Dla gmin oznaczałoby to ogromne straty w dochodach.

Sytuacja dotyczy kilkunastu czynnych poligonów na terenie całego kraju - także poligonu w Biedrusku. Po raz pierwszy wojsko zapłaciło gminie Suchy Las podatek poligonowy w 2005 r. i od tego czasu nieprzerwanie wywiązywało się z tego obowiązku. Teraz jednak postanowiło to zmienić.

Zmiana klasyfikacji

Wojskowy Zakład Infrastruktury w Poznaniu wystąpił już do starosty poznańskiego o zmianę klasyfikacji gruntów na terenie poligonu. Wojsko nie ukrywa przy tym, że głównym - a może i jedynym - celem tej operacji jest uniknięcie opłat podatkowych za poligon. Świadczy o tym chociażby nazwa przetargu ogłoszonego przez wojsko: weryfikacja i aktualizacja użytków gruntowych na terenie poligonu Biedrusko w celu zmniejszenia opłat poligonowych. W wyniku tej operacji dokonano zmiany „terenów różnych” (poligonowych) na lasy i użytki rolne, za które armia płaciłaby gminie Suchy Las nawet sto razy mniej niż do tej pory.

- Tak naprawdę jednak w zakresie

faktycznego użytkowania tych terenów nic by się nie zmieniło. Nadal w pełnym zakresie byłyby tam prowadzone działania wojskowe. Lasy i ziemie rolne pozostałyby tylko na papierze - twierdzi Grzegorz Wojtera, wójt Suchego Lasu.

Ministerstwo Obrony Narodowej tłumaczy, że zmiany wynikają z aktualizacji danych o gruntach. A w zależności od stanu faktycznego, wojsko przekształca również grunty leśne i rolne w aktualny rodzaj użytków, co powoduje wzrost opłat z tytułu wnoszonych podatków do samorządów.

Prowadzący sprawę Powiatowy Ośrodek Dokumentacji Geodezyjnej i Kartograficznej w Poznaniu zwrócił się do gminy Suchy Las o udzielenie informacji o przeznaczeniu tych gruntów w planie zagospodarowania przestrzennego.

- Rozumiem sytuację gminy Suchy Las, która boi się utraty znacznej części dochodów. Musimy jednak zrobić wszystko zgodnie z przepisami. Każda działka będzie rozpatrywana osobno, bo pod uwagę musimy wziąć całą masę elementów. Chcemy to przeanalizować bardzo dokładnie, żeby być w zgodzie z prawem, z gminą i z wojskiem - mówi Jan Grabkowski, starosta poznański.

Jeżeli nowa kwalifikacja gruntów, o którą wnioskują wojsko, zostałaby zatwierdzona, dochody gminy Suchy

Las obniżyłyby się o ponad jedenaście milionów złotych. To prawie 10 procent wszystkich jej dochodów. Gdyby cały teren poligonu został przekształcony, do kasy gminy wpłynęłoby zaledwie 300 tys. zł. A poligon i tak nadal byłby obszarem o statusie terenu zamkniętego.

W odpowiedzi na postępowanie wojska gmina Suchy Las wystąpiła do starosty poznańskiego o uznanie gminy jako strony w postępowaniu. Starosta jednak odmówił.

- Nie zmienia to jednak faktu, że nadal będziemy starali się zapobiec tej sytuacji i nie dopuścić do wydania niekorzystnej dla nas decyzji - mówi wójt Grzegorz Wojtera.

W podobnej sytuacji co Suchy Las jest także m.in. gmina Postomino w okolicach Ustki. Wojsko płaci jej podatek za poligon w wysokości 3,5 mln zł rocznie. Z kolei w wypadku Kalisza Pomorskiego, większość poligonu drawskiego znajduje się na terenie gminy. Dla niej podatek poligonowy to ok. jedna trzecia wpływów do budżetu.

Łączmy siły

Gminy, których sprawa dotyczy, postanowiły połączyć siły. Burmistrzowie i wójtowie między innymi Suchego Lasu, Drawska, Kalisza Pomorskiego, Zagania, Wielkiej Nieszawki i Jastrowia spotkali się w Biedrusku, by przedyskutować działania wojska i wypracować wspólne stanowisko w sprawie poligonów. Liczą przy tym na pomoc parlamentarzystów.

- Wojsko jest dla nas bardzo ważne i zależy nam na tym, by współpraca między gminami a armią układała się dobrze. Ale tak może nie być, jeśli jedna ze stron będzie miała poczucie, że ponosi uciążliwości związane z funkcjonowaniem wojska i poligonów, a nie ma z tego żadnych korzyści. Dlatego musimy poszukać takiego rozwiązania, które będzie dawało satysfakcję obu stronom. A to oznacza, że zarówno wojsko, jak i gminy i ich mieszkańcy muszą mieć poczucie, że funkcjonowanie poligonu następuje z poszanowaniem wzajemnych praw - mówi Bartłomiej Wróblewski, poseł Prawa i Sprawiedliwości.

Zdaniem samorządowców, obecność poligonu na terenie gminy wiąże się z uciążliwościami dla mieszkańców, np. nocnym strzelaniem czy brakiem przejazdu. Dodatkowo ruch ciężkich wojskowych pojazdów powoduje, że pogarsza się stan dróg dojazdowych, z których korzystają mieszkańcy gminy. Gmina nie może też prowadzić na tym terenie swobodnej polityki inwestycyjnej. Wyższe podatki są więc uzasadnione.

- Dopóki to wszystko jest rekom-

pensowane podatkiem poligonowym, to mamy wtedy do czynienia z partnerstwem. Jeżeli jednak gminy będą tylko ponosić koszty związane z obecnością poligonu, będzie to prowadzić do napięć i skarg ze strony mieszkańców - twierdzi wójt Grzegorz Wojtera.

A mieszkańcy gminy są sytuacją zaniepokojeni. Dlatego Fundacja Nowoczesna Gmina postanowiła zbierać podpisy pod protestem.

„Gmina Suchy Las oraz poligon w Biedrusku są ze sobą złączone wieloletnią historią, trudno jednak uznać, że to lata czystej przyjaźni, raczej okres przyzwyczajenia opłacanej przez wojsko symbiozy. Jako mieszkańcy nie widzimy jednak powodu, do dalszego tolerowania niedogodności płynących z sąsiedztwa poligonu. Od lat znosimy hałas i drżenie ziemi, a nawet pęknięcie ścian budynków spowodowane ćwiczeniami, utrudniony dostęp do Cmentarza w Chojnicy czy Jeziora Glinnowieckiego oraz przymus objazdu terenu poligonu (z Chludowa do Biedruska przez Suchy Las). Był to stan akceptowalny, gdy jako gmina uzyskiwaliśmy konkretne dochody, przeznaczane następnie na rozwój gminy. Nie ma jednak absolutnie żadnych powodów, aby tolerować uciążliwy obszar wojskowy w sytuacji, gdy WZI uchyla się od uiszczania odpowiedniej opłaty na rzecz gminy. Zmiana, którą próbuje narzucić WZI, to korzyść dla wojska i ogromna strata budżetowa dla gminy. Jeśli chodzi o użytkowanie poligonu nic się nie zmieni. Nadal będą się tam odbywać ćwiczenia wojskowe. Nie zamierzamy biernie przyglądać się planom wojska, które jawnie uderzają w interes ekonomiczny gminy. Jako mieszkańcy oczekujemy pozostawienia współpracy między gminą a wojskiem w obecnej formie lub przeniesienia poligonu poza teren gminy” - napisali przedstawiciele fundacji do mieszkańców gminy Suchy Las. Protest wraz z zebranymi podpisami zostanie przekazany do Wojskowego Zarządu Infrastruktury.

Potrzeba determinacji

Czy kompromis w sprawie poligonu jest możliwy? Starosta Jan Grabkowski twierdzi, że może być o to bardzo trudno.

- Gmina chce od wojska podatku, a wojsko nie chce go płacić. Ale żeby wojsko przestało płacić gminie podatek, musi spełnić wiele warunków. W tej chwili czekamy na stosowne dokumenty z gminy i z wojska. Dopiero po dokładnym przeanalizowaniu całej sprawy będziemy mogli wydać decyzję - mówi starosta.

Samorządy zapowiadają, że latwo się nie poddadzą. Chcą wspólnie wypracować mechanizm podatkowy, który na zawsze odsunąłby tego typu zagrożenia - nie tylko dla gminy Suchy Las, ale dla wszystkich gmin poligonowych.

- Będzie to wymagało dużej determinacji i umiejętności doprowadzenia nawet do zmian ustawowych. Jesteśmy gotowi na taki scenariusz - zapowiada wójt Grzegorz Wojtera.

Posel Bartłomiej Wróblewski deklaruje, że spróbuje pomóc samorządowcom w przedstawieniu swoich argumentów w parlamencie i rządzie.

Piotr Wielicki



Starosta Jan Grabkowski

fol. Dawid Flieger

Nadciąga flota solarisów?

Autobusy marki Solaris jeżdżą w wielu miastach Europy i nie tylko. Od niedawna wożą pasażerów także i w gminie Suchy Las.

Firma z podpoznańskiego Bolechowa działa zaledwie od 15 lat, a już zagozowała znaczną część świata. Jej pojazdy wożą pasażerów nie tylko w Polsce, Czechach, Niemczech, Szwecji i wielu innych krajach europejskich, ale także m.in. w Zjednoczonych Emiratach Arabskich. Pod koniec ubiegłego roku także Zakład Komunikacji Publicznej Spółka z o.o. w Suchym Lesie kupił dwa używane autobusy firmy Solaris, a w tym roku kolejny, tym razem już nowy.

- Pod koniec tego roku zamierzamy nabyć czwarty autobus tej marki - powiedział nam prezes ZKP Sp. z o.o. Edward Miśko. - Później będziemy najprawdopodobniej rozbudowywać flotę solarisów.

Nowy autobus, model Solaris Urbino 12, kosztuje 800 tys. zł. Pomieści 96 pasażerów, w tym 34 na miejscach siedzących. Ten nowoczesny, niskopodłogowy pojazd wyposażony jest w rampę dla wózków inwalidzkich, silnik spełniający normy emisji

spalin EURO 6, tablice informacyjne w technologii LED, tablicą LCD o przekątnej 38 cali z przebiegiem linii i mapą pokazującą aktualne położenie autobusu, a także w system zapowiedzi głosowych.

Krzysztof Ulanowski



Prezes Edward Miśko



SUCHOLESKI
MAGAZYN MIESZKAŃCÓW GMINY

**SKUTECZNA
REKLAMA
W TWOIM
ZASIĘGU**

669 69 00 36

MAŻ NA TELEFON - 798 789 890

irytująco ciekający kran
zacinający się zamek od łazienki
luźne gniazdko
paskudnie skrzypiące łóżko albo drzwi,
brak światła w łodówce, korytarzu i garderobie,
szafę w złym miejscu, bądź szafę nie złożoną,
zatkany zlew, prysznic i wannę,
niedomykające się okno i okno się nie otwierające,
odpadające kafelki, okleiny, tapety i inne gadzety,
szpachlowanie, malowanie,
wymiana piecyka, muszli, syfonu i na wieży dzwonu,
powieszenie karniszy, firan, stylowych zastan,

montowanie prawie wszystkiego - prawie wszędzie,
burzenie i stawianie ścian,
ukrywanie kabli, przewodów,
koszenie, ścinanie, rąbanie i przesadzanie,

POPRAWIANIE PO FACHOWCACH

**Godzina napraw kosztuje tylko 75 zł.
Bez kosztów dojazdu.
Awaryjne w niedziele, święta oraz po godzinie 19
- pierwsza godzina + 100%**



Komisje stałe Rady Gminy Suchy Las



Zachęcam do lektury informacji przewodniczących poszczególnych Komisji. W marcu radni zajmowali się wieloma sprawami

bardzo istotnymi dla naszej Gminy, między innymi analizą prac związanych z wyplatą tzw. „pięćsetki”, czyli kwoty 500 zł na drugie i kolejne dziecko. Zorganizowano też naradę z szefami jednostek pomocniczych w sprawach dotyczących bezpieczeństwa. Dyskutowano o planach miejscowych w kontekście budowy szkół w naszej Gminie.

Pełną treść relacji przewodniczących poszczególnych Komisji można znaleźć na www.gminarazem.pl.

Zbigniew Hąca
Wiceprzewodniczący
Rady Gminy Suchy Las

Komisja Rewizyjna



W marcu Komisja zajmowała się kontrolą inwestycji drogowej - budowa ul. 7. Pułku Strzelców Konnych w Biedrusku. W toku kontroli zapoznano się z dokumentacją techniczną oraz umową z wykonawcą. Radni zwrócili uwagę na długi termin realizacji tej inwestycji, co skutkowało przestojami w pracy.

Zwrócono też uwagę, że podobna sytuacja ma obecnie miejsce w odniesieniu do przebudowy skrzyżowania ulic Obornickiej i Nektarowej.

Przewodniczący Komisji
Grzegorz Łukszo

Komisja Bezpieczeństwa i Porządku Publicznego



Komisja obradowała 18 lutego z udziałem komendanta Andrzeja Pabjana i Tomasza Muszyńskiego z sucholeskiej policji oraz szefów jednostek pomocniczych i gości. Niestety nie przybył żaden przedstawiciel Straży Gminnej. Głównym tematem posiedzenia Komisji były konsultacje społeczne na poziomie gmin w zakresie „Krajowej mapy dotyczącej zagrożeń bezpieczeństwa”.

Pomimo, że jest to projekt ogólnopolski, to wspólnie z sucholeską Policją chcemy mu nadać bardziej rozbudowa-

nia i efektywną formę. Kierujemy zatem apel do wszystkich o wspieranie tych działań w sposób stały. Prosimy też, aby nieobecni na posiedzeniu Komisji przedstawiciele jednostek pomocniczych wskazywali na bieżąco zaobserwowane miejsca zagrożeń i zgłaszali je na posterunku Policji w Suchym Lesie.

W dalszej części posiedzenia, Komisja dyskutowała na temat organizacji Dni Gminy. Poruszone zostały też drobne sprawy z zakresu bezpieczeństwa i porządku.

Przewodniczący Komisji
Włodzimierz Majewski

Komisja Finansowo-Budżetowa i Rozwoju Gospodarczego



Podczas lutowego posiedzenia Komisji pozytywnie zaopiniowano zwiększenie o kwotę 1.800 zł środków na wykonanie koncepcji i projektu przystani kajakowej w Biedrusku. Po stworzeniu koncepcji będzie można oszacować koszty przedsięwzięcia oraz nawiązać współpracę z przedsiębiorcami w celu pozyskania środków pozabudżetowych. Stworzy to realną możliwość ubiegania się o środki unijne.

W drugiej części posiedzenia opiniowano projekty uchwał na sesję lutową. Wszystkie projekty zaopiniowano pozytywnie.

Najwięcej czasu poświęcono na projekt uchwały w sprawie przystąpienia do sporządzenia miejscowego planu pod Kościół w Biedrusku. Dyskusję wzbudził nie sam projekt uchwały, ale granice planu. Projekt zakładał bowiem zmiany tylko w części działki, pomijając ogródki działkowe, a co najważniejsze drogę łączącą ul. Zjednoczenia z ul. Chłudowską, która w sensie formalnym nie istnieje. Była doskonała okazja, aby tę betonową drogę prowadzącą do nowego kościoła usankcjonować. Podczas posiedzenia Komisji zwracalem na to uwagę, wnioskując o poszerzenie granic planu. Wniosek jednak nie uzyskał poparcia radnych ze względu na obawy o wydłużenie procedury planistycznej. Nie oznacza to jednak, że o sprawie właściwego zaplanowania otoczenia kościoła nie należy rozmawiać. Wręcz przeciwnie – trzeba poważnie zastanowić się nad koncepcją zagospodarowa-

nia tego terenu w odrębnym dokumencie planistycznym.

Przewodniczący Komisji
Dariusz Matysiak

Komisja Społeczna



W lutowym posiedzeniu Komisji udział wzięły: przewodnicząca Gminnej Komisji Rozwiązywania Problemów Alkoholowych (GKRPA) - Aleksandra Rewers-Taterka oraz dyrektor OPS - Sylwia Nowak-Kabacińska.

OPS zajmuje się między innymi: programami wychodzenia ze sfery ubóstwa, bezdomności, bezrobocia, przeciwdziałania przemocy w rodzinie. Rozpatruje i załatwia wnioski o najem lokali gminnych. Zajmuje się też pomocą materialną dla uczniów oraz organizacją ich wypoczynku (letniego i zimowego). Pomaga w organizacji Klubu Seniora. Wspiera wolontariat. Prowadzi postępowania w sprawach dłużników alimentacyjnych. OPS czeka również w najbliższym czasie nie lada wyzwanie zmierzania się z obsługą tzw. „pięćsetek” czyli wypłaty świadczeń na drugie i kolejne dziecko.

Działalność GKRPA to przede wszystkim prowadzenie profilaktyki informacyjnej, edukacyjnej oraz szkoleniowej w zakresie rozwiązywania problemów alkoholowych i przeciwdziałania narkomanii, w szczególności dla dzieci i młodzieży. GKRPA stara się wspierać działania sportowe dla dzieci i młodzieży z terenu naszej gminy. Prowadzi punkt konsultacyjny, w którym działa „telefon zaufania”. Na terenie Gminy Suchy Las działa 8 świetlic opiekuńczo-wychowawczych.

Przewodniczący Komisji
Krzysztof Pilas

Komisja Komunalna i Ochrony Środowiska



Komisja obradowała 22 lutego 2016 r. Radni zaopiniowali pozytywnie 3 uchwały na najbliższą sesję. Następnie kierownik Referatu Ochrony Środowiska Wiesław Orczewski przedstawił plan działań Referatu w 2016 i przybliżone koszty związane z realizacją zadań ujętych w budżecie ROŚ na 2016 r. Szczególnie dużo uwagi poświęcono ochronie powietrza i planowanym działaniom promocyjnym i ekologicznym.

W drugiej części posiedzenia mieszkańcy Biedruska przedstawili swoje negatywne stanowisko w sprawie planowanej wycinki drzew na działce należącej do dewelopera.

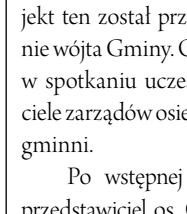
Wycinka wiąże się z przysłą budową osiedla mieszkaniowego. Mieszkańcy prosili radnych i obecnych urzędników o zrozumienie i wsparcie w tej sprawie.

Podczas obrad dyskutowano także o innych sprawach komunalnych, np. uciążliwych w ostatnim czasie awariach oświetlenia ulicznego w Suchym Lesie, organizacji ruchu drogowego, budowie miejsc parkingowych przy os. Poziomkowym i wywozie odpadów zielonych.

Przewodnicząca Komisji
Agnieszka Targońska

Przewodnicząca Rady Gminy informuje ...

1 marca 2016 zespół projektowy firmy LEHMAN Partner, zaprezentował wstępną wersję projektu organizacji ruchu dla części naszej gminy (Suchy Las, Jelonek, os. Grzybowe).



Projekt ten został przygotowany na zlecenie wójta Gminy. Oprócz projektantów, w spotkaniu uczestniczyli przedstawiciele zarządów osiedli, radni i urzędnicy gminni.

Po wstępnej prezentacji ogólnej, przedstawiciel os. Grzybowego prof. dr hab. T. Błaszczyński przedstawił wątpliwości, co do sposobu przygotowania zaprezentowanych materiałów. Główne zarzuty dotyczyły: profesjonalnego przygotowania projektantów, znajomości topografii osiedla oraz nieuwzględnienia w koncepcji obecnego stanu nawierzchni dróg oraz ich nośności. Projektanci nie otrzymali również informacji dot. projektów planów zagospodarowania przestrzennego, których realizacja w przyszłości będzie miała niebagatelne skutki dla przepływu ruchu pojazdów.

Zwrócono również uwagę na fakt ograniczenia koncepcji do zastosowania oznakowania, progów zwalniających, szykan oraz wyniesienia skrzyżowań równorzędnych. Pominięto kwestię ograniczenia ruchu tranzytowego oraz postulowane od dawna zmiany na skrzyżowaniach ulic: Złotnickiej i Nektarowej z ulicą Obornicką. Projekt nie odnosił się do kwestii uniemożliwienia wjazdu/ przejazdu na wprost z ul. Krzemowej (teren NTPP oraz marketu LM) w ulicę Sosnową. Do ciekawych propozycji projektantów zaliczyć można jedynie system bramek ograniczających ruch wysokich pojazdów w ulicach Muchomorowej i Sosnowej.

Na koniec należy dodać, że całe spotkanie miało bardzo emocjonujący przebieg. Z pewnością, wcześniejsze spokojne konsultacje pozwoliłyby uniknąć wielu nieprzyjemnych sytuacji, których podczas zebrania byliśmy świadkami.

Malgorzata Salwa-Haibach

Klub Nowoczesna Gmina



Poligon do cywila??!

Jeżeli POLIGON miałby przestać służyć GMINIE jako źródło podatku lepiej naszym zdaniem żeby zaczął służyć wszystkim mieszkańcom jako teren otwarty. Sytuacja powinna być w tym względzie jasna i klarowna. Dlatego Klub Radnych Nowoczesna Gmina wraz z Fundacją „Nowoczesna Gmina” podjął wiele działań

zmierzających do utrzymania podatku poligonowego co najmniej na dotychczasowym poziomie.

W tym celu wystąpiliśmy do Starosty Poznańskiego z wnioskiem o uznanie Fundacji Nowoczesna Gmina (którą tworzą także radni Klubu Nowoczesna Gmina), jako strony w postępowaniu o zmianę klasyfikacji gruntów na poligonie. To bardzo ważna decyzja, ponieważ to właśnie od podpisu Starosty zależy los tego podatku, a być może nawet los poligonu. Dlaczego? Dlatego, że zdaniem wielu mieszkańców o wiele korzystniejsze dla GMINY byłoby otwarcie tego terenu dla nas wszystkich!!

Budżet Gminy Suchy Las na celowniku!



Kiedy w wyszukiwarce wpiszę hasło „POLIGON BIEDRUSKO” dowiemy się, że jest to poligon koło Poznania, zajmujący większą część Gminy Suchy Las. Tak było od zawsze – czyli od powstania sucholeskiego samorządu. Natomiast sama historia poligonu sięga jeszcze głębiej – aż do 1904 roku.

Krótko mówiąc – mieszkańcom Suchego Lasu trudno wyobrazić sobie dziś gminę bez poligonu. Wróśl

on w naszą świadomość zarówno jako strategiczny obszar militarny, ale także jako ogromny teren o wielu walorach przyrodniczo-historycznych. I jedno i drugie od czasu do czasu o sobie przypomina... w mniej lub bardziej przyjemny sposób!!!

Walorem, o którym zapewne nie wszyscy wiedzą jest płacony przez wojsko podatek „poligonowy”. Po raz pierwszy wojsko zapłaciło go w 2005 roku i od tego czasu nieprzerwanie wywiązywało się z tego obowiązku.

Nie wiadomo – czy w ramach resortowych oszczędności czy z innych ważnych dla Państwa powodów Wojskowy Zarząd Infrastruk-

W takim przypadku zyskalibyśmy dodatkowe kilka tysięcy hektarów i sporo nowych możliwości. Dzisiaj dla wielu z nas jedynym racjonalnym wytłumaczeniem istnienia poligonu jest płacony przez wojsko podatek. Dlatego rozpoczęliśmy wielką akcję ankietową - pytamy Mieszkańców czy w przypadku uciezki wojska od obowiązku podatkowego są za likwidacją poligonu.

Klub Radnych Nowoczesna Gmina i współpracujące z nami osoby będą zachęcać wszystkich do wypowiedzenia się w tej sprawie poprzez podpisanie petycji, którą można podpisać w wielu miejscach w naszej Gminie: Urząd Gminy w Suchym Lesie (ul. Szkolna 13);

Osrodek Pomocy Społecznej w Suchym Lesie (ul. Bogusławskiego 17); Centrum Ubezpieczeń K.W. Niewczas Suchy Las, ul. Nowy Rynek; Dom Osiedlowy w Biedrusku, ul. Zjednoczenia 4; Filia Szkoły Podstawowej w Gołczewie, ul. Dworcowa 59; punkty usługowe na Placu Grzybowym w Złotnikach.

Całą sprawę związaną z możliwością pozbawienia Gminy Suchy Las podatku „poligonowego” opisał jasno i klarownie Wójt Grzegorz Wojtera w lutowym numerze „Gazety Sucholeskiej”. Dlatego poniżej publikujemy ten tekst.

Jarosław Ankwiewicz
Klub Radnych
Nowoczesna Gmina

wojsko wykazują sporo wad. Żeby zapobiec najgorszym skutkom podjąłem kilka działań, które mam nadzieję temu zapobiegną. Jedne dotyczą konkretnej sytuacji związanej ze złożonym wnioskiem, inne służą wypracowaniu (pod egidą Gminy Suchy Las) nowego mechanizmu podatkowego, który na zawsze odsunąłby tego typu zagrożenia – nie tylko dla naszej gminy, ale dla wszystkich gmin poligonowych. Temu poświęcone było spotkanie zorganizowane przez nas w Biedrusku. Będzie to wymagało oczywiście większej determinacji i umiejętności doprowadzenia nawet do zmian ustawowych. Ale również na taki scenariusz jesteśmy gotowi.

Wójt Gminy Suchy Las
Grzegorz Wojtera

Koalicja Inicjatywa Mieszkańców - Gmina Razem



do katastrofy” <http://www.gminarazem.pl/czy-gmina-suchy-las-staje-sie-bankrutem/>. Wójt odpowiadał, że to strasznie pustą kasą. Dziś ten sam wójt podjął decyzję o wstrzymaniu wielu wydatków. Czy w takiej sytuacji pozostało nam jedynie zbierać podpisy pod petycją o litość?

Gmina może na stałe stracić 12 milionów złotych rocznie podatku od poligonu

Już w styczniu br. pojawiły się pierwsze informacje o działaniach Wojskowego Zarządu Infrastruktury (WZI) w Poznaniu, mające na celu zmianę kategorii gruntów, na których funkcjonuje Poligon Biedrusko. Informacja ta zmroziła wszystkie strony publicznej debaty w gminie. Wszyscy bowiem mamy

świadomość, że skuteczne działanie WZI spowodują obniżenie dochodów gminy o ok. 12 milionów zł rocznie. Tak negatywna zmiana wpłynęłaby na pewno na standard życia wszystkich mieszkańców.

W budżecie na 2016 r. kwota 12 milionów zł to prawie 1/3 całego budżetu na inwestycje. Mówimy o drogach, chodnikach, oświetleniu czy kanalizacji. Chcemy też przecież budować przedszkola i szkoły. Postanowiliśmy działać. W duchu współpracy i ponad podziałami Michał Dziędzic spotkał się m.in. z wójtem Grzegorzem Wojterą. W tej konkretnej sprawie musimy mówić jednym głosem.

Jesteśmy również w stałym kontakcie z samorządem powiatowym, który będzie miał w tym przypadku głos decydujący. Konsultujemy się zatem, między innymi z p. Malgorzatą Waszak, która pełni funkcję Geodety Powiatowego oraz Dyrek-

tora Powiatowego Ośrodka Dokumentacji Geodezyjnej i Kartograficznej w Poznaniu. Więcej o całej sprawie pisze Michał Dziędzic na www.gminarazem.pl.

Budujemy Kościół w Biedrusku

Podczas lutowej sesji wywołano miejscowy plan dla działki pod nowy kościół w Biedrusku. Decyzję radnych o rozpoczęciu procedury uchwalania miejscowego planu pod nowy kościół, mieszkańcy Biedruska, którzy przybyli na sesję, przyjęli gromkimi oklaskami. Radni klubów INICJATYWA MIESZKAŃCÓW – GMINA RAZEM życzą mieszkańcom Biedruska oraz ks. Wiesławowi Okoniowi determinacji, uporowi i wielu pozytywnych emocji w trudzie budowy, jakże potrzebnego mieszkańcom, nowego kościoła. Deklarujemy jednocześnie nasze wsparcie na każdym

etapie realizacji tego szczytnego przedsięwzięcia! O historii działań dotyczących budowy kościoła w Biedrusku pisze na www.gminarazem.pl radny z Biedruska **Grzegorz Łukszo**.

Czy przerwiemy komunikacyjny koszar we wschodniej części Suchego Lasu?

Kiedy poprzednia Rada Gminy oraz wójt zdecydowali o budowie nowej szkoły we wschodniej części Suchego Lasu pojawiły się naturalne pytania dotyczące organizacji ruchu samochodowego w tej części osiedla. Mieszkańcy zwracali uwagę, że funkcjonowanie szkoły wygeneruje ruch, który powinien zostać uporządkowany w logiczny system komunikacyjny i wdrożony przed uruchomieniem nowej placówki. Ponadto akcentowano możliwość powstania nowego zjawiska – ruchu tranzytowego z Moraska i Piątkowa do ul. Obornickiej.

Niestety po dwóch latach funkcjonowania szkoły wszystkie te obawy okazały się zasadne, a czary goryczy dopełniają kolejne nowe inwestycje w rejonie szkoły, np. hotel IBIS. Nic więc dziwnego, że

poziom irytacji zaistniała sytuacja stale wzrasta.

Radni Koalicji INICJATYWA MIESZKAŃCÓW – GMINA RAZEM, wbrew woli wójta i radnych reprezentujących mieszkańców wschodniej części Suchego Lasu zablokowali możliwość budowy kolejnego piętra hotelu IBIS oraz wprowadzili do budżetu zadanie dotyczące opracowania koncepcji uspokojenia ruchu w rejonie os. Grzybowego, Jelonka oraz Suchego Lasu. Wójt, nie mając innego wyjścia, musiał przystąpić do działania. Ogłoszono przetarg, w wyniku którego, opracowanie spójnej koncepcji organizacji ruchu powierzono konińskiej firmie Lehmann+Partner POLSKA Sp. z o.o. 1 marca 2016 r. odbyło się spotkanie, na którym zaprezentowano wyniki pracy Firmy. Więcej na ten temat pisze **Przemysław Francuz** na www.gminarazem.pl.

Mieszkańcy kontra deweloper – kogo wspiera wójt?

Na początku lutego br. w siedzibie firmy JAKŚ-BUD w Biedrusku odbyło się spotkanie, na którym prezes firmy **Ryszard Jakś**, zaprezen-

wał koncepcję rozwoju Biedruska, a zwłaszcza zagospodarowania (jeszcze wtedy) działki nr 13/8.

Na spotkanie zaproszeni zostali: wójt **Grzegorz Wojtera**, przewodnicząca Rady Gminy Suchy Las **Małgorzata Salwa-Haibach** oraz radni Gminy Suchy Las (z naszej koalicji przybyli: **Agnieszka Targońska**, **Michał Przybylski** oraz radni z Biedruska **Grzegorz Łukszo** oraz **Dariusz Matysiak**). Był też ks. **Wiesław Okoń**, przedstawiciel stowarzyszeń oraz przedsiębiorcy z p. dr. **Janem Kucharskim** na czele. Niestety, na zebranie nie zaproszono przedstawicieli Zarządu Osiedla Biedrusko.

Przedstawiona koncepcja zagospodarowania wyżej wymienionej działki oznacza dla mieszkańców: dalszą urbanizację tej części miejscowości (prawie 150 lokali mieszkalnych), zdecydowanie większy ruch samochodowy (150 mieszkań, to ok. 250 – 300 samochodów, które praktycznie codziennie będą wyjeżdżać jedyną możliwą drogą, pogorszenie środowiska i jakości życia. Zachęcam do lektury obszernego tekstu odnoszącego się do tej koncepcji

pióra radnego **Grzegorza Łukszo** na www.gminarazem.pl.

Radny na wakacjach

W lutowym numerze Gazety Sucholeskiej red. **Tomasza Mańkowskiego** tym razem zaniepokoiło uznanie przez radnych za zasadną skargi na działanie wójta złożonej przez kilku mieszkańców Zielątkowa. To chyba pierwsza taka sytuacja od wielu lat. Autor artykułu skoncentrował się na personaliach osób składających skargę oraz na sprawach proceduralnych. Nie był uprzejmy natomiast, poinformować czytelników, co było przedmiotem skargi. Oburzył się jednak, że Rada Gminy rozpatrywała ją na posiedzeniu, w którym nie uczestniczył jeden z radnych klubu wójta, ponieważ bawił w tym czasie na urlopie.

Nieobecność radnego miała być zatem powodem do zignorowania opinii prawnej i przesunięcia głosowania w tej sprawie na inną sesję. Sprawę opisuje radny **Włodzimierz Majewski** na www.gminarazem.pl.

Michał Przybylski
KOALICJA INICJATYWA
MIESZKAŃCÓW
– GMINA RAZEM

Mają szczęście do kapelana

W czasie lutowej sesji Rady Gminy samorządowcy rozmawiali m.in. o problemie z naszym poligonem, tecz- kach ludzi objętych programem 500+ oraz o tramwaju wodnym. Początkowi obrad uważnie przysłuchiwał się biedruski proboszcz wraz z dużą grupą parafian.

Lutowa sesja trwała wyjątkowo krótko, bo tylko dwie godziny. Przebiegała też wyjątkowo sprawnie. Rajcy przyjmowali kolejne uchwały właściwie bez dyskusji. Do spięć doszło dopiero pod koniec sesji.

Z księdzem na czele

Na wstępnie przewodnicząca Małgorzata Salwa-Haibach powitała życ-

liwie liczną delegację mieszkańców Biedruska, którzy pojawili się na sali sesyjnej wraz ze swoim proboszczem ks. pplk. Wiesławem Okonem. Wśród członków delegacji znaleźli się m.in. dr Jan Kucharski i społecznik Mirosław Stencel. Mieszkańcy i ich duszpasterz chcieli w ten sposób wywrzeć nacisk na rajców, by ci zagłosowali za uruchomieniem procedury uchwalenia zmiany miejscowego planu zagospodarowania przestrzennego, umożliwiającego wybudowanie w Biedrusku kościoła. Delegacja nie zakłócała jednak przebiegu sesji, cierpliwie czekając na ważne dla nich głosowanie.

Tymczasem rajcy jednogłośnie przyjęli najpierw protokoły z dwóch poprzednich sesji, a następnie plan zagospodarowania przestrzennego dla dwóch działek w Gołęczewie pod budowę szkoły. Dopiero potem przystąpiono do głosowania nad planem zagospodarowania przestrzennego dla Biedruska, który również przyjęto

jednogłośnie. Obecni na sali parafianie nagrodzili tę decyzję burzliwą owacją.

- Macie szczęście do kapelana – popatrzyła na nich z uśmiechem przewodnicząca Salwa-Haibach. – Mam nadzieję, że w krótkim czasie załatwie to przedsięwzięcie.

- W imieniu całej wspólnoty parafialnej dziękuję za życzliwość i przychyłność, a teraz już nie będziemy wam przeszkadzać – powstał ze swego miejsca ks. Wiesław Okoń.

Dzieci bez granic

Następnie członkowie delegacji opuścili salę, serdecznie żegnając się po drodze z powiatową radną PiS Ewą Kuleczką – Drausowską.

W dalszej kolejności rajcy, już bez aplauzu publiczności, przyjęli uchwałę o zmianie uchwały Wieloletniego Planu Finansowego na lata 2016 – 2029, a następnie jednogłośnie wyrazili zgodę na zawarcie przez wójta umowy najmu w trybie bezprzetargowym na okres do 15 lat. Bez dyskusji przyjęto też uchwałę wyznaczającą warunki dla przedsiębiorców, którzy chcieliby na terenie naszej gminy prowadzić działalność służącą zwierzętom i ich opiekunom. Chodzi tu m.in. o prowadzenie schronisk dla bezdomnych

zwierząt czy grzebalisk dla zmarłych pupilów.

Do krótkiej dyskusji doszło dopiero przed głosowaniem uchwały szkolnej. Radny Zbigniew Hącia przypomniał, że w przeszłości dzieci ze Świerkówek czy Wargowa (miejscowości w powiecie obornickim) mogły się uczyć razem z dziećmi z Chludowa.

- Teraz ustawa narzuca nam granice obwodów szkolnych – rozłożył ręce wójt Grzegorz Wojtera. – Jeśli jednak w placówce pozostaną wolne miejsca, dyrektor może podjąć odpowiednią decyzję i przyjąć dzieci z zewnątrz - pocieszył.

W kolejnej części sesji przyjęto sprawozdania z prac komisji stałych w roku 2015. Przemawiali kolejno przewodniczący poszczególnych komisji. Agnieszka Targońska, przewodnicząca Komisji Ochrony Środowiska i Spraw Komunalnych, wyliczyła, że jej komisja zajmowała się m.in. składowiskiem odpadów w Suchym Lesie, sprzeciwiała się biokompostowni w pobliżu naszych granic, jak również interweniowała w sprawie zaśmieconych poboczy dróg.

Kiedy nadszedł czas na informację gospodarza gminy, jako pierwszy zabrał głos zastępca wójta Marcin Bułński, który poinformował zgroma-

dzonych o planowanych na czerwiec Dniach Gminy Suchy Las.

- Spotkaliśmy się w tej sprawie m.in. z przedstawicielami sołectw i osiedli – powiedział. – Wiemy już, że gwiazdą Dni Gminy będzie Maryla Rodowicz.

Szafy pełne teczek

Zastępca wójta skoncentrował się na kulturze, natomiast wójt Grzegorz Wojtera na sprawach finansowych.

- Przygotowujemy się do realizacji programu 500+ - poinformował. – Konkretnie scedowaliśmy to zadanie na Ośrodek Pomocy Społecznej.

- Nasza komisja odwiedziła OPS – dodał radny Krzysztof Pilas, przewodniczący Komisji Społecznej. – Ośrodek wziął na siebie wielkie wyzwanie. Program 500+ to nie tylko konieczność wypłacania pieniędzy, ale i przechowywania dużej liczby teczek z wrażliwymi danymi. Oznacza to m.in. konieczność zabezpieczenia odpowiednich szaf.

Wójt Wojtera poinformował także radnych o problemach z tzw. podatkiem poligonowym.

- Wojskowy Zarząd Infrastruktury wystąpił do starostwa powiatowego w imieniu Ministerstwa Obrony Narodowej. Chodzi o przekwalifikowanie gruntów na poligonie na grunty rolne i leśne. Dla nas oznaczałoby to aż 25-krotne zmniejszenie wpływu z podatków – alarmował. – Utrata 12 mln zł to nie jest zwykła korekta budżetowa – podkreślił.

- Ciekawe, czy na swojej posesji mógłbym też przekwalifikować grunty na rolne, pomimo że nie jestem rolnikiem – ironizował radny Pilas. – Jeśli tak, to poproszę.

W ramach informacji przewodniczącej Rady Gminy, Małgorzata Salwa-Haibach odczytała zebrany pismo Regionalnej Izby Obrachunkowej, która ma pewne zastrzeżenia do uchwały budżetowej. Chodzi m.in. o błędy rachunkowe. RIO wezwało nas do usunięcia nieprawidłowości, wyznaczając w tym celu dość krótki termin.

- Jednak nie będziemy w tym celu przyspieszać terminu sesji – uspokoił wójt Grzegorz Wojtera. – Standardowo zwrócimy się do RIO o przedłużenie terminu. Samych uwag też bym nie demonizował, bo to także standard i nie jesteśmy jedyjni, którzy je dostali – wyjaśnił.

Tramwaje w Biedrusku?

W dalszej kolejności przewodnicząca Salwa – Haibach odczytała apel Rady Rodziców Przedszkola w Biedrusku. Rodzice domagają się zbudowania

nowego przedszkola, a w dalszej kolejności szkoły. Podkreślają, że działania doraźne, jak remonty poszczególnych sal już nie wystarczają. Tym bardziej, że do miejscowości wciąż przybywają nowi mieszkańcy.

Na koniec Małgorzata Salwa-Haibach podkreśliła, że niedawne przesunięcie terminu sesji nastąpiło wyłącznie ze względów formalnych, jako że radni nie otrzymali niezbędnych materiałów w ciągu 10 dni przed sesją. Było to odniesienie do informacji (jak zaznacza pani przewodnicząca, nieprawdziwej) podanej przez red. Tomasza Mańkowskiego, który w „Gazecie Sucholeskiej” sugerował, że przesunięcie miało podłoże polityczne.

W ramach informacji przewodniczących komisji Rady Gminy, Włodzimierz Majewski, przewodniczący Komisji Bezpieczeństwa i Porządku Publicznego, opowiedział o spotkaniu z komendantem sucholeskiej policji Andrzejem Pabjanem.

- Policja przygotowuje krajową mapę bezpieczeństwa, a my chcemy ją uzupełnić o lokalne miejsca zagrożeń – wyjaśnił W. Majewski.

Z kolei radny Dariusz Matysiak, przewodniczący Komisji Finansowo-Budżetowej, opowiedział o ciekawym turystycznie projekcie, dotyczącym Biedruska, a mianowicie przystani kajakowej.

- Niewykluczone, że połączona ona będzie z przystankiem tramwajowym – wyjął. – Chodzi oczywiście o tramwaj wodny – wyjaśnił po chwili, widząc zdziwione spojrzenia innych rajców.

Komisja Społeczna, której przewodniczy radny Krzysztof Pilas, gościła, jak już wyżej wspomnieliśmy, w Ośrodku Pomocy Społecznej. W posiedzeniu Komisji Społecznej brała też udział przewodnicząca Gminnej Komisji Rozwiązywania Problemów Alkoholowych Aleksandra Rewers-Taterka.

- Do zadań tej komisji należy przede wszystkim prowadzenie profilaktycznej działalności informacyjnej, edukacyjnej oraz szkoleniowej w zakresie rozwiązywania problemów alkoholowych i przeciwdziałania narkomanii, w szczególności w przypadku dzieci i młodzieży – przypomniał zgromadzonym przewodniczący Pilas. - Komisja stara się wspierać działania sportowe, których uczestnikami są dzieci i młodzież z terenu naszej gminy.

Rowerzysta w dąbrowie

W ramach interpelacji i zapytań, głos ponownie zabrał radny Krzysztof Pilas, który jako przewodniczący

Komisji Społecznej wyraził oburzenie artykułem wójta w „Gazecie Sucholeskiej”.

- Wójt napisał, że zwolywanie posiedzeń komisji w sprawie nagłośnienia w Chludowie były niepotrzebne, tymczasem debatowaliśmy o tym przy okazji posiedzeń, zwołanych w innych sprawach. Domagam się więc sprostowania – zakończył.

Tymczasem Grzegorz Łukszo, radny z Biedruska, zapytał o trasę rowerową, która ma połączyć tę miejscowość z poznańskim Radojewem.

- Powiat zaakceptował przebieg ścieżki – odpowiedział wicewójt Marcin Bułński. – Teraz trwają ostatnie uzgodnienia z nadleśnictwem, jako że trasa przebiegać ma przez chronioną dąbrowę.

- Jak się mają opłaty poligonowe do Janosikowego? – zapytał radny Michał Przybylski.

Pytanie o tyle zasadne, że po ewentualnym obniżeniu wpływów z poligonu siłą rzeczy staniami się mniej bogaci, natomiast tzw. Janosikowe placą gminy zamożne na rzecz gmin uboższych.

- Takiej analizy jeszcze nie przeprowadzaliśmy – przyznał wójt Wojtera. – Jestem jednak dobrej myśli, sprawa podatku wcale nie musi zakończyć się dla nas źle – pocieszył.

W ramach wolnych głosów i wniosków soltys Gołęczewa Przemysław Majkowski zapytał, czy gotowy jest już projekt kanalizacji ulicy Tysiąclecia w tej miejscowości.

- Ten etap dobiega końca – odparł zastępca wójta. – Pozwolenia na budowę jeszcze nie ma, trwają uzgodnienia z Aquanetem. Przetarg prawdopodobnie odbędzie się w maju, a budowa ruszy w czerwcu.

Pod sam koniec sesji radny Zbigniew Hącia zapytał o podległe starostwu poradnie specjalistyczne.

- Powiat ma duży obiekt przy ulicy

Słowackiego, może by tam wszystkie te poradnie skoncentrować? – zasugerował. – Byłaby to wygoda dla pacjenta.

- Zapytam o to i przekażę państwu wszelkie informacje – obiecała radna powiatowa Grażyna Glowacka.

Krzysztof Ulanowski



Ks. Wiesław Okoń dziękuje za przychyłność



Radna Agnieszka Targońska mówi o biokompostowni i składowisku odpadów



Radny Włodzimierz Majewski chce uzupełnić mapę bezpieczeństwa



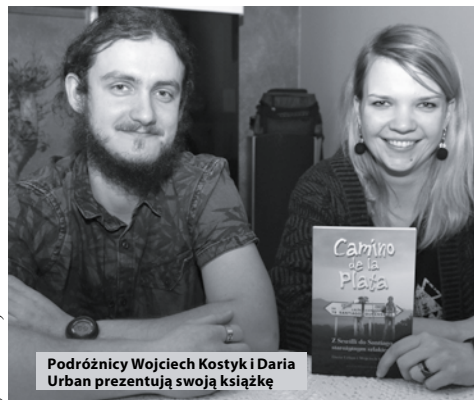
Parafianie przysłuchują się obradom

fot. Jarosław Słezak, firma NEO

fot. Jarosław Słezak, firma NEO

Na piechotę nie tylko przez Europę

Młoda mieszkanka Suchego Lasu Daria Urban i jej chłopak Wojciech Kostyk zwiedzają świat pieszo. Dwa razy byli z pielgrzymką w Santiago de Compostela, przeszli też z Canterbury do Rzymu, a także z Poznania do Jerozolimy.



Podróżnicy Wojciech Kostyk i Daria Urban prezentują swoją książkę

- W czym wędrowka na własnych nogach jest lepsza od podróżowania rowerem, lodzią, samochodem czy samolotem?

Wojciech Kostyk: W sumie najbardziej pieszą wędrowkę przypomina wycieczka rowerowa. Z wysokości rowerowego siodełka także można przyjrzeć się szczegółom mijanego krajobrazu oraz zatrzymać się w dowolnym momencie, by porozmawiać z napotkanymi ludźmi. Z drugiej strony jednak mijamy po drodze ludzi trudniej rowerzystę zagadać. Podróżnicy na jednoślądzie jest dla nich po prostu za szybki.

- Kiedy wyruszyliście w swoją pierwszą pieszą podróż?

Daria Urban: W 2009 r. poszliśmy na pielgrzymkę do Santiago de Compostela w Hiszpanii. Wyruszyliśmy z miasta St. Jean-Pied de Port we Francji. Szliśmy bardzo uczęszczaną Droga Francuską, więc nie mogliśmy narzekać ani na brak towarzystwa, ani tanich hosteli dla pielgrzymów. Problemem było tylko zdążenie do hostelu przed innymi (śmiech).

- Czy wędrowka do Santiago, popularnego miejsca pielgrzymek, była dla Was bardziej przeżyciem religijnym czy też po prostu podróżą?

W.K.: Jesteśmy wierzący, więc chodziło zarówno o podróż, jak i o przeżycie religijne. Ale to szlak dla każdego. Nie trzeba być chrześcijaninem.

- A jakim trzeba być człowiekiem, żeby zdecydować się na 800-kilometrową wędrowkę na własnych nogach?

D.U.: Zupełnie zwyczajnym. Wystarczy wyjść z domu. Nam było o tyle łatwiej, że byliśmy jeszcze studentami i mieliśmy trzy miesiące wakacji. Teraz za każdym razem musimy składać wypowiedzenia w pracy (śmiech).

- Kolejna pielgrzymka do Santiago była już zupełnie inna...

W.K.: Tak, ponieważ tym razem zdecydowaliśmy się na trasę o wiele mniej popularną, o nazwie Camino de la Plata. Wyruszyliśmy z Sewilli na południu Hiszpanii. Pamiętam, jak na samym początku drogi jakiś rolnik spytał nas dokąd idziemy. Kiedy odpowiedziliśmy, że do Santiago, spojrzał na nas jak na szaleńców. A przecież staliśmy tuż obok znaku z muszlą, oznaczającego, że jesteśmy na szlaku Jakubowym!

D.U.: Mieliśmy do przejścia ponad 1100 km. To trochę tak, jakby w Krakowie ktoś powiedział, że idzie do Amsterdamu.

- Ile czasu zajmuje Wam pokonanie pieszo tysiąca kilometrów?

W.K.: Około miesiąca, ale już na przejściu 3 tys. km potrzebujemy czterech miesięcy. Taka droga jednak męczy. **- Najgorsze są pewnie pęcherze na stopach?**

D.U.: Gorszy jest jednak ból pleców, które muszą codziennie wytrzymywać ciężar plecaka. Choć gorzej ode mnie miał Wojtek, którego plecak ważył 15 kg.

- Kolejna Wasza wyprawa to trasa z angielskiego Canterbury do Rzymu...

W.K.: I na tej trasie napotykali ludzie patrzyli na nas jak na szaleńców, zwłaszcza Anglicy i mieszkańcy północy Francji. Im bliżej Rzymu, tym mniej zdziwienia budzili pielgrzymi. Z drugiej strony trudniej było też liczyć na bezinteresowność tubylców.

D.U.: Ale zdarzały się mile niespodzianki, jak np. wtedy, kiedy we Włoszech rozbiliśmy namiot w pobliżu czyjeś posesji i właścicielka zaprosiła nas do środka, żebyśmy mogli skorzystać z łazienki.

- Najbardziej hardcorowa była chyba Wasza wyprawa do Jerozolimy?

W.K.: Na pewno najbardziej niezwykła. Wyruszyliśmy pieszo praktycznie z samego domu, bo z Poznania. W Polsce najciekawszymi odcinkami był Szlak Orlich Gniazd i Beskid Niski. Przed Częstochową starsze panie były pewne, że idziemy na Jasną Górę. Kiedy odpowiedziliśmy, że do Jerozolimy, chyba do końca nas nie rozumiały (śmiech).

D.U.: Sympatycznie było w rumuńskich górach, które są naprawdę piękne. Tamtejsi pasterze byli gościnni, zapraszali nas do swoich chat. Z drugiej strony główne szosy w Rumunii przypominały autostrady, więc nie wędrowało się nimi zbyt przyjemnie.

W.K.: Z największą gościnnością zetknęliśmy się jednak w Turcji. Kierowcy zatrzymywali się, proponowali podwiezienie, częstowali arbuzami... Najcieplej wspominamy pewnego Mustafę, który zaprosił nas do siebie na kolację, i u którego zostaliśmy przez całe trzy dni.

- Jak turecki muzułmanie reagowali na to, że jesteście chrześcijańskimi pielgrzymami?

D.U.: Szanowali to, choć podkreślali, że prawdziwym Bogiem jest jednak Allah. Ale widać było, że mają dla chrześcijan więcej zrozumienia niż dla niewierzących.

W.K.: Pewien problem był w hotelach, gdzie często nas pytano, czy mamy ślub (śmiech).

- Kiedy wędrowaliście, trwała już wojna w Syrii...

D.U.: Dlatego zdecydowaliśmy się na drogę morską. Z Turcji popłynęliśmy statkiem na Cypr. Następnie pieszo przeszliśmy z tureckiej do greckiej części tej wyspy i z Larnaki poleciliśmy samolotem do Tel Awiwu. Dopiero stamtąd ruszyliśmy pieszo do Jerozolimy.

W.K.: Problemy zaczęły się już na lotnisku w Larnace, gdzie przyczepiono się do tego, że mamy pieczętki z Tureckiej Republiki Cypru Północnego. Potem też nie było lekko, bo dzięki mojej brodzie Żydzi brali mnie za Araba, a Arabowie za Żyda. Izraelskich pograniczników w końcu przekonał, że jesteśmy pielgrzymami, że mamy bilety lotnicze na powrót...

D.U.: Ale na tym się nasze problemy nie skończyły. W okolicy Góry Oliwnej palestyńskie dzieci obrzucały nas kamieniami. Z kolei w ortodoksyjnej dzielnicy żydowskiej zwrócono nam uwagę, że nasze krótkie rękawy nie są zbyt nieprzyzwoite.

- Jakie macie plany na przyszłość?

W.K.: Latem planujemy ślub.

D.U.: A jeśli chodzi o podróże, to mamy wiele pomysłów. Myślimy o przejściu przez Nową Zelandię lub przez argentyńską Patagonię. Może wyruszymy przez Norwegię Szlakiem Świętego Olafa, a może przez USA trasą Pacific Crest Trail? Mamymy jednak pewien kłopot, bo obaj lubimy naszą obecną pracę, więc składanie wypowiedzeń tym razem nie wchodzi w grę (śmiech).

- Napisałście książkę z Waszej pielgrzymki szlakiem Camino de la Plata (recenzja obok – przyp. red.), planujecie książkę o pielgrzymce do Rzymu, piszecie artykuły do czasopism turystycznych, macie spotkania autorskie w całej Polsce. Co chcecie przekazać swoim czytelnikom?

D.U.: Chcielibyśmy przekonać do pieszych wędrowek jak największą liczbę osób. Oczywiście nikt nie musi od razu pokonywać 3 tys. km. Ale wykorzystajcie na podróż dwutygodniowy urlop – dlaczego nie?

Rozmawiał Krzysztof Ulanowski

Więcej informacji o podróżnikach na stronie www.peregrinos.pl.

z ludźmi, nieraz wyjątkowo barwnymi, a także opisy hosteli, nierzadko w dość kiepskim stanie, czyta się bardzo ciekawie. Wspólnie z podróżnikami przeżywa się też każdy nowy pęcherz na stopie i każdy przebyty kilometr.

Czy było warto się męczyć? Daria i Wojciech odpowiadają, że tak. Czy każdy może wyruszyć w ich ślady? I w tym przypadku młodzi autorzy książki nie mają wątpliwości. Jak sami mówią, wystarczy wyjść z domu i zrobić pierwszy krok.

Krzysztof Ulanowski



foto: Z archiwum podróżników

ATM Transport

PRZEWOZY OSÓB

- AUTOKARY
- BUSY

Wysoki komfort jazdy
tanie przewozy,
wyceny od ręki

Zadzwoń:
ATM Transport
Tadeusz Mańdziak
tel. 512-068-560
tel. 604-310-219
lub napisz:
biuro@atmtransport.pl

STUDIO
REKLAMY
I GRAFIKI
UŻYTKOWEJ

AS-GRAF
STUDIO

www.as-grafstudio.pl
tel. 504 704 666

Przychodnia Weterynaryjna VET-MED

- USG ● RTG ● CHIRURGIA ●
- INTERNA ● LECZENIE STACJONARNE ●

Plac Sokoła 7, 62-002 Złotniki (Osiedle Grzybowe)
Tel. 667 933 722. www.przychodniavetmed.pl

JEMYNIETYJEMY
to również rehabilitacja

Estetyka Ciała;
masaże ręczne
odchudzające,
wspomagające
redukcję cellulitu-
storaż,
tkanki
tłuszczowej-
maximus,
endermologia.

Terapia kręgosłupa, schorzeń narządu
ruchu i walki z bólem

Bóle stawów, kręgosłupa,
krzyża

Urazy sportowe:
stawy kolanowe, łokciowe, barkowe

Rehabilitacja pooperacyjna, poudarowa

Dietetyka.
Oferujemy
pomoc
trenera
personalnego.

Suchy Las, ul. Szkolna 11, Poznań, ul. Na Murawie 8/2 (gabinet w salonie Sekrety Urody)
Oborniki, ul. Czarnkowska 84, www.jemynietyjemy.pl tel. 790 400 637

I fashion

1-3 kwietnia to najlepsza okazja, by kupić wszystko, co będzie modne w nowym sezonie z rabatami nawet do 60%. Wszystko dzięki akcji **STYLOWE ZAKUPY** *STYL GRAZIA*

Stylowe ZAKUPY!

stary browar

I fashion

W dniach 1-3 kwietnia Stary Browar stanie się najbardziej modowym punktem miasta. Musicie być z nami!

stary browar

Za Twój wysiłek podczas zakupów mamy dla Ciebie prawie 2000 ekskluzywnych prezentów!*

Jak je zdobyć?

- Zrób zakupy za minimum 200zł w dniach 1-3.04.2016
- Z paragonami przyjdź do Stefy Stylowych Zakupów w Pasażu
- Paragony wymień na wybrany prezent Szybko! Liczba prezentów jest ograniczona

*prezenty mogą nieznacznie różnić się od tych przedstawionych na zdjęciach

Za Twój wysiłek podczas zakupów mamy dla Ciebie prawie 2000 ekskluzywnych niespodzianek! Upoluj swój prezent na drugiej stronie

To nie koniec atrakcji, które przygotowaliśmy w tych dniach

W Atrium czekają na Was porady i konsultacje:

- brafitterek z ESOTIQ
- stylistów z Royal Collection
- manikurzystek z 20 manicure pedicure
- wizażystek z Douglas
- stylistek fryzur z Salonu Fryzjerskiego Beverly Hills
- degustacje kawy Starbucks
- strefa gier RTV EURO AGD

Wszystko w strefie chillu przygotowanej przez HOUSE&more

To najlepsza okazja by kupić co będzie potrzebne w nowym sezonie z rabatami nawet do 60%

W Pasażu czekają na Was porady, konsultacje i degustacje:

- brafitterek z La Promesse
- wizażystki Sephora
- multimedialna strefa Sony Centre
- kurs wiązania gawroszek FREYWILLE
- strefa urody Super-Pharm
- degustacja kawy SO! COFFEE
- kuchenne sztuczki z Mensa Home
- konsultacje pielęgnacyjne Stenders
- porady finansowe od Citi Handlowy
- dobór modelu okularów w 1242 Oakley RayBan

Wszystko w strefie chillu przygotowanej przez IPNOTIC

- Przy zakupach w La Promesse (Pasaż +1) otrzymasz kosmetyczkę do stroju kąpielowego od MARYAN MEHLHORN
- W SWISS rabat 10% na cały asortyment

Za upominki dziękujemy:



www.starybrowar5050.com

Partnerzy wydarzenia:



10x

10x zestaw zawieszka + kolczyki APART (Atrium o) za zakupy powyżej 700 zł

3x

bon na zakupy o wartości 100 zł do ZEBRA BUTY (Pasaż +1) za zakupy powyżej 300 zł

1000x

tytka na sprawunki ze Starego Browaru i magazynów Twój Styl i Grazia

5x

skarpety FALKE (Atrium o) za zakupy powyżej 250 zł

1x

bluzka PATRIZIA ARYTON (Pasaż +1) za zakupy powyżej 600 zł

500x

T-Shirt od projektantów Rage Age Woman, Rage Age oraz Lidia Kalita przy zakupach powyżej 500 zł

1x

plaszcz PATRIZIA ARYTON (Pasaż +1) za zakupy powyżej 2000 zł

30x

kart VIP SO! COFFEE (Pasaż o) przy zakupach powyżej 250 zł

4x

korkociąg WMF z MENSA HOME (Pasaż o) za zakupy powyżej 500 zł (jeden z paragonów musi pochodzić ze sklepu Mensa Home)

10x

szampon Long4Lashes z SUPER-PHARM (Pasaż o)

1x

brytfanna WMF z MENSA HOME (Pasaż o) za zakupy powyżej 2000 zł (jeden z paragonów musi pochodzić ze sklepu Mensa Home)

1x

perfum Baldinini ze STIVALI (Pasaż +1) za zakupy powyżej 900 zł

4x

karafka WMF z MENSA HOME (Pasaż o) za zakupy powyżej 800 zł (jeden z paragonów musi pochodzić ze sklepu Mensa Home)

30x

bransoletka ANIA KRUK (Atrium o)

6x

bransoletka Gerry Weber (Pasaż o) za zakupy powyżej 1000 zł

1x

bielizna dolna z LA PROMESSE (Pasaż +1) za zakupy powyżej 400zł (jeden z paragonów musi pochodzić ze sklepu La Promesse)

1x

portfel Baldinini ze STIVALI (Pasaż +1) za zakupy powyżej 1500 zł

30x

zestaw dopielegnacji okularów SUNLOOX (Atrium -1)

7x

skarpety FALKE (Atrium o)

8x

zestaw produktów Sephora (Pasaż +1) za zakupy powyżej 300 zł

2x

kaszmirowe szaliki Rodrigo de la Garza dla LOU LOU (Pasaż +1) za zakupy powyżej 1500 zł

2x SEPHORA

zaproszenia na lekcje makijażu SEPHORA (Pasaż +1) za zakupy powyżej 400 zł

15x Douglas

voucher na makijaż w DOUGLAS (Atrium o) za zakupy powyżej 250 zł

10x

serum Long4Lashes z SUPER-PHARM (Pasaż o)

10x

zestaw pieczywa, makaroników i kawa w PETIT PARIS (Pasaż o) za zakupy powyżej 250 zł

5x

szlafrok Coemi z La Promesse (Pasaż +1) za zakupy powyżej 800 zł (jeden z paragonów musi być ze sklepu La Promesse)

2x

ręcznie malowana gawroszka FREYWILLE (Pasaż +1) za zakupy powyżej 500 zł

1x

torebka na ramię Roberta Biaggi z BLU BLU (Atrium +2) za zakupy powyżej 800 zł

15x

zestawów Śmieciaków z TOYS BOX (Atrium -1) za zakupy powyżej 300 zł

30x

walizka z CITY HANDLOWY (Pasaż o) za zakupy powyżej 500 zł

5x

zestaw książek Mapy + Pod wodą, nad wodą z Bookarest (Atrium o) za zakupy powyżej 500 zł

5x

szlafrok Schiesser z LA PROMESSE (Pasaż +1) za zakupy powyżej 900zł (jeden z paragonów musi pochodzić ze sklepu La Promesse)

5x

jeansy LEE WRANGLER (Atrium +1) za zakupy powyżej 900 zł

50x

kawa w STARBUCKS (Atrium o)

www.starybrowar5050.com

1 **KORTY TENISOWE**
tel. 61 8110 520
kom. 604 095 737

2 **PRZYCHODNIA WETERYNARYJNA**
tel. 667 933 722
VET-MED

3 **Dr Irena Eris**
KOSMETYCZNY INSTYTUT
tel. 61 652 28 13

4 **LEROY MERLIN**
dla domu, z pomysłem

5 **CIESIELCZYK**
DEALER NOWYCH SAMOCHODÓW

6 **eumedita+**
Przychodnia Specjalistyczna
www.przychodniaeumedita.pl
tel: 61 812 50 00

7 **KWIACIARNIA**
Cattleya
Galeria Sucholeska
509 473 120

8 **MIEJSCE NA TWOJĄ REKLAMĘ**

9 **FOTOGRAF**
tel. 889 239 239
firmano.pl TVSILAB

11 **AUTOPOL**
Stacja Kontroli Pojazdów
tel. 61 811 60 76

13 **BOWA**
EINFACH SICHER

15 **JÓŹWIAK S.C.**
SERWIS SKODY
tel. 61 892 60 60

17 **zkr**
tel. 61 811 65 57

19 **Adwokat Agnieszka Wiese**
WW
Wiese & Walczak
tel. 696-048-474

TWOJA FIRMA NA MAPIE!
DZWOŃ:
669 69 00 36
SUCHOLESKI
MAGAZYN MIESZKAŃCÓW GMINY

TAXI 19625
61-8-515-515
ZADZWOŃ 1 96 25 I JEDZIEMY!
TEL. (61) 8 515 515
KOM. 502 515 515
www.taxi-515515.pl

10 **HAPPY HOLIDAY**
tel. 61 826 62 62

12 **LIDL SUCHY LAS**
UL. OBORNICKA 127

14 **MENTORES**
SZKOŁA JĘZYKÓW OBcych
662 04 99 88

16 **ZGK**
tel. 61 812 51 60
www.zgksuchylas.eu

18 **MIEJSCE NA TWOJĄ REKLAMĘ**

20 **Suchy Las**
URZĄD GMINY
www.suchylas.pl
tel. 61 8926 250

GdzieGramy
Zmieniamy sportowe życie Polski!
Już ruszyliśmy! Dołącz do nas!
www.GdzieGramy.pl

KOMPLEKSOWA I CAŁOROCZNA PIELĘGNACJA TERENÓW ZIELONYCH PIOTR GAJEWSKI

- WYCINKA I KOREKTY DRZEW
- PRACE PORZĄDKOWE I BRUKARSKIE
- ZAKŁADANIE I UTRZYMYWANIE TERENÓW ZIELONYCH
- NAWADNIANIE
- MONTAŻ OGRODZEŃ

Tel. 668 178 831 piotrgajewski73@wp.pl

25 **studiodax**
WIZAŻ-DIETETYKA-MASAŻ
KOSMETYKA-FRYZJERSTWO-SZKOLENIA
tel. 502 337 600 · www.studiodax.pl

33 **GABINET OKULISTYCZNY**
Krystyna Olejniczak
tel. 604 096 161

KOMPLEX
BIURO RACHUNKOWE Sp. z o. o.

Usługi księgowo i konsultingowe
KNOW HOW

ul. Obornicka 126
62-002 Suchy Las
tel./fax 61 811 50 00

Filia:
os. Lecha 43 - Orle Gniazdo
61-280 Poznań
tel./fax 61 870 70 46

e-mail: info@biurokx.com.pl
www.biurokx.com.pl

Zdrowych, spokojnych świąt Wielkanocnych,
pełnych nadziei oraz miłości,
Pogodnego nastroju oraz wspaniałych
rodzinnych spotkań, wśród rodziny i najbliższych przyjaciół
życzy wszystkim Mieszkańcom
Zarząd Osiedla Grzybowego



Życzenia radosnych
Świąt Wielkanocnych
wypełnionych nadzieją
i nową wiarą w sens życia
oraz ciepłych
niezapomnianych
chwil w gronie
najbliższych składa

Zespół Szkoły Języków
Obcych „MENTORES”



FOTOGRAF

NOWOŚĆ

ODBITKI FOTOGRAFICZNE
FORMATY

10x15 cm
15x20 cm
na miejscu w 10 sek. !

Suchy Las, ul. Kwiatowa 70
pon. - pt. od 17⁰⁰ do 20⁰⁰
tel. 889 239 239, www.firmaneop.pl



Pogodnych i radosnych
Świąt Wielkanocnych
oraz mokrego Dyngusa
życzy

Joanna Sznajder
właścicielka
kwiaciarni Cattleya
z pracownikami



SZUKASZ PRACY?
Dynamicznie rozwijająca się firma zatrudni osoby ze stopniem
niepełnosprawności (orzeczenie) na stanowisko:

PRACOWNIK OCHRONY

ZADANIA **OFERUJEMY**

- Dozór powierzzonego mienia
- Ewidencja pojazdów i osób
- Prowadzenie książki zdarzeń
- Regularne dokonywanie obchodów
- UMOWA O PRACĘ!
- Terminowe wypłaty
- Uczciwe wynagradzanie
- Praca zmianowa, do ustalenia!

TEL: 785-190-150

SZEWC
KALETNIK
ZEGARMISTRZ
DORABIANIE KLUCZY

SUCHY LAS
UL. NOWY RYNEK 5
WEJŚCIE OBOK BIEDRONKI
TEL.: 737 585 331

Z TYM KUPONEM
20%
NA USŁUGI SZEWSKIE
OD 01.04.2016 - 10.05.2016

eumedica +
Przychodnia Specjalistyczna

**MEDYCYNA
SPORTOWA**

CZYNNE OD PONIEDZIAŁKU DO PIĄTKU OD GODZ. 8.00-10.00
W SOBOTY OD 8.30 - 11.00

Tel. 61 812 50 00

domowe obiady

CZYNNE
PN.-PT.: 11.00 - 18.00
SOBOTA: 12.00 - 17.00
NIEDZIELA: 12.00 - 17.00
tel. 693 900 282

PROMOCYJNE ABONAMENTY NA OBIADY
RODZINNE - 11 ZESTAWÓW DNIA W CENIE 10

W KAŻDY PIĄTEK SERWUJEMY SZARE KLUSKI
Z KAPUSTĄ ZASMAŻANĄ - 12,90 zł,
A W NIEDZIELE ROSÓŁ Z DOMOWYM
MAKARONEM - 6,90 zł

Bumerang
Suchy Las



PIEROGARNIA RESTAURACJA
ul. Obornicka 2, Suchy Las - Złotniki
tel. 61 8116-028 www.bumerang.net.pl
e-mail: bumerang@bumerang.net.pl

Zapraszamy codziennie od godz. 11⁰⁰ do 19⁰⁰. Na miejscu, na wynos

NASZE MENU

Zupy	12,00	Pierogi wegetariańskie	19,90
żurek domowy podawany w chlebie	8,00	7 sztuk, okraszone cebulką	
barszcz z koldunami	6,00	ruskie	19,90
barszcz czysty	6,00	z kapustą i grzybami	19,90
zupa dnia od	10,00	z prawdziwkami	21,00
		z podgrzybkami	19,90
Salatka Bumerang	19,50	z kurkami	21,00
zaskakujące połączenie gruszek, boczku, sera feta		razem ze szpinakiem i ricottą	19,90
z dresingiem paprykowo-malinowym		ze szpinakiem w cieście wegańskim	19,90
Sosy i dodatki	3,00	piwne z złotym serem	19,90
sos czosnkowy	3,00	z mozzarellą	19,90
sos śmietankowo-koperkowy	3,00	z łoscykiem	23,00
ostry sos chilli	3,00	z bobem	19,90
dip jogurtowo-bazyliowy	3,00	z chińskimi warzywami	19,90
kwaśna śmietana	3,00		
bita śmietana	3,00	Pierogi na słodko	19,90
sos waniliowy	3,00	7 sztuk, okraszone bułką tartą	
Salatki	4,50	z serem	19,90
kapusta kwaszona zasmażana	4,00	z jagodami	19,90
sałatka vinegret (sałata lodowa, pomidor, ogórek i rzodkiewka)	6,00	z truskawkami	19,90
sałatka grecka	4,00	z wiśniami	19,90
surówka dnia domowej roboty	4,00	z czereśniami (sezonowo)	19,90
Dania obiadowe	31,90	z bananem	19,90
zrazy wołowe, podawane z pyzami i modrą kapustą	25,90	z serem ricotta i malinami	21,00
filet z kurczaka zapiekany z pieczarkami i złotym serem, podawany z ziemniaczkami smażonymi i surówką	25,90	z suszoną śliwką	21,00
tradycyjny kotlet schabowy podawany z ziemniakami puree i kapustą zasmażaną	25,90	Triolka Pierogowa	
Pierogi mięsne	19,90	wg rodzinnego przepisu Witoldów Iłakowiczów ze Żmudzi – 3 duże pierogi z bryndzą, a każdy okraszony inaczej:	
7 sztuk, okraszone boczkiem i cebulką	21,00	- z czerwoną papryką, czosnkami startym oscypkiem	
z mięsem	21,00	- z kwaśną śmietaną	23,90
szpinakowe z cielęciną	19,90	- z boczkiem i cebulką	
piełmieni	19,90	Miksy pierogowe	
buraczane z pikantną wołowiną	21,00	talerz Zgaduj-Zgadula (21 różnych pierogów mięsnych i wegetariańskich)	46,00
z kurczakiem	19,90	spróbuj wszystkiego! (dla 3-4 osób, 30 pierogów na stoło, a na deser 10 na słodko + 3 sosy)	89,00
z dziczyzną	23,00	miks mięsny (10 szt.)	23,90
z mięsem daniela	24,50	miks wegetariański (10 szt.)	23,90
z kaszanką	19,90	miks słodki (10 szt.)	23,90
z gęsiną	23,00	miks grzybowy (9 szt.: 3 z prawdziwkami, 3 z podgrzybkami, 3 z kurkami)	21,00
z jagnięciną	23,00	Trzy kotlety (9 szt.: 3 szpinakowe z cielęciną, 3 buraczane z wołowiną, 3 curry z indykiem)	21,00
z małżami	21,00		
z łososiem	21,00	Danie dla dzieci	
Danie dla dzieci	21,00	Nuggetsy z kurczaka podawane z frytkami i surówką	21,00
		NOWOŚĆ! Pierogi zapiekane z serem mozzarella (7 szt.)	23,90
		Pierogi z mięsem zapiekane w sosie serowo-brokolowym	23,90
		Pierogi ze szpinakiem zapiekane w sosie pomidorowym	23,90
		Pierogi z wołowiną zapiekane w sosie myśliwskim	23,90

car center

**W SPRZEDAŻY OPONY ZIMOWE
NOWE I UŻYWANE**

KOMPLET JUŻ OD 400 zł

WULKANIZACJA
• naprawa
• wymiana
• sprzedaż opon

MYJNIA RĘCZNA
• pranie
• sprzątanie
• polerowanie
• woskowanie

KLIMATYZACJA
• dezynfekcja
• odgrzybianie
• napełnianie

MECHANIKA I ELEKTRYKA SAMOCHODOWA

PN-SOB 8.00-19.00
NIEDZIELA 9.00-15.00

AUTO MYJNIA szybki serwis OPONY SERWIS

Dla stałych Klientów RABATY
- oferujemy program lojalnościowy
Współpracujemy z firmami w zakresie obsługi floty

**ul. Mateckiego 16, 60-689 Poznań,
tel. 570 558 464, www.centerwash.pl**

domowe obiady

ZUPY

Rosół, pomidorowa	3,90	DANIA
Ogórkowa, jarzynowa,		Rumszyk z cebulą,
pieczarkowa, żurek	5,90	pulpety w sosie koperkowym
Żurek z jajkiem, rosół z domowym		6,90
makaronem, grochówka	6,90	Kotlet schabowy, karkówka, stek,
Pieczyno do zupy	1,00	filet drobiowy panierowany, stripsy
PIEROGI DOMOWE		7,90
Ruskie, z mięsem, z kapustą		De volaille, szwajcar, filet w płatkach
i grzybami, z serem (7 szt.)	14,90	kukurudzianych, zraz wieprzowy,
SAŁATKI		rolada wieprzowa z pieczarkami,
z kurczakiem, z camembertem		filet z dorsza świeżego
mała	9,90	8,90
duża	14,90	DODATKI
		Ziemiaki, ryż, zestaw surówek
		3,50
		Frytki, kasza gryczana,
		kasza jaglana kluski śląskie
		4,00
		Ketchup
		1,00
		Opakowanie
		0,50

ZAPRASZAMY!
Suchy Las, ul. Obornicka 117, tel. 693 900 282

Znajdź nas na facebooku



SUCHY LAS

DOMY W ZABUDOWIE BLIŹNIACZEJ

ogrodzenie.
podjazdy.
taras.
ogrzewanie podłogowe.
alarm.
rolety.

PODWYŻSZONY STAN DEWELOPERSKI
POW. 140 M² 5 POKOI DZIAŁKA 300 M²



512 427 857

IMPERIAL HOUSE
REAL ESTATE
www.imperialhouse.pl

Niezależny Serwis Skoda Józwiak s.c.
DO 40% TANIEJ NIŻ W ASO SKODA

62-002 Suchy Las
ul. Obornicka 122
tel. 61 892-60-60
serwis.skoda@wp.pl



przeglądy gwarancyjne • przeglądy pogwarancyjne • naprawy bieżące
naprawy blacharsko-lakiernicze (samochody zastępcze)
rozliczenia bezgotówkowe • wulkanizacja • pomoc drogowa

Powiatowa Rada Działalności Pożytku Publicznego powołana

Ósmego lutego 2016 r. Zarząd Powiatu w Poznaniu powołał na dwuletnią kadencję Powiatową Radę Działalności Pożytku Publicznego w Powiecie Poznańskim.

Składa się ona z 16 członków: czterech przedstawicieli wskazanych przez Radę Powiatu w Poznaniu (Grażyna Głowackiej, Małgorzaty Halber, Marka Lisa, Tomasa Jerzego Pawłowskiego), czterech przedstawicieli Zarządu Powiatu w Poznaniu (Romy Czyst – Dyrektor Wydziału Organizacyjnego Starostwa Powiatowego w Poznaniu, Zygmunta Jeżewskiego – Członka Zarządu Powiatu w Poznaniu, Elżbiety Tonder – Pełnomocnik Starosty do Spraw Osób Niepełnosprawnych oraz Tomasa Skupio – Pełnomocnika Starosty do Spraw Współpracy z Organizacjami Pozarządowymi), ośmiu przedstawicieli organizacji prowadzących działalność statutową na terenie powiatu poznańskiego. Podczas zebrania, które odbyło się 2 lutego 2016 r. wybrano następujące osoby: Iwonę Janicką (Fundacja Aktywności Lokalnej, Puszczykowo), Aleksandrę Mazurek (Stowarzyszenie Gmina Pobiedziska w Europie, Pobiedziska), Beatę Depczyńską (Stowarzyszenie Pomocy Osobom Niepełnosprawnym „Wspólna Droga”, Luboń), Władysława Harasimowicza (Stowarzyszenie Lokalna Grupa Działania Progres, Komorniki), Tomasa Łęckiego (Stowarzyszenie Dzieje, Murowana Goślina), Gniewka Niedbałę (Ochotnicza Straż Pożarna w Puszczykowie), Stanisława Smełka (Klub Tenisa Stołowego „Net”, Mielno, Czerwonak), Tomisława Stefaniaka (Fundacja Stworzenia Pana Smolonia, Mosina).

Tomasz Skupio



Nagroda za Park w Owińskach

Powiat Poznański oraz Ośrodek Turystyczno-Edukacyjny Dziewicza Baza zostali laureatami piątej edycji konkursu Towarzystwa Urbanistów Polski Oddział w Poznaniu na „Najlepiej zagospodarowaną przestrzeń publiczną w Wielkopolsce”.

Nagrody wręczono 5 lutego w Sali Zielonej Międzynarodowych Targów Poznańskich, podczas ogólnopolskiej konferencji „Ustawa krajobrazowa – szansa na zmianę?” będącej jednocześnie IX Dniami Urbanisty.

Dwie równorzędne pierwsze nagrody przyznał sąd konkursowy pod przewodnictwem Elżbiety Janus. Powiat Poznański otrzymał ją „za rewaloryzację kompleksu parku pocysterskiego, w tym stworzenie Parku Orientacji Przestrzennej na potrzeby uczniów Ośrodka Szkolno-Wychowawczego dla Dzieci Niewidomych w Owińskach oraz mieszkańców powiatu poznańskiego”.

– Powstaniu tego kompleksu przyswiecał przede wszystkim cel edukacyjny. Tworzyliśmy go z myślą o dzieciach niewidomych i słabowidzących uczących się w Owińskach. Przy okazji stworzyliśmy jednak coś niepowtarzalnego. W momencie, gdy zaczęliśmy myśleć o tym projekcie, szukaliśmy wzorów, na których moglibyśmy się oprzeć. Nie mogliśmy ich jednak znaleźć, ponieważ ani w Europie, ani na świecie nie realizowano jeszcze podobnego przedsięwzięcia. W związku z tym nasi fachowcy, naukowcy i pedagodzy sami zaprojektowali cały kompleks – mówił starosta poznański, Jan Grabkowski, odbierając nagrodę.

Park Orientacji Przestrzennej w Owińskach służy uczniom Ośrodka Szkolno-Wychowawczego do nauki samodzielnego poruszania się w przestrzeni dostępnej ludziom widzącym. Zwany jest też ogrodem zmysłów, ponieważ pozwala doświadczyć otacza-



jącego świata wszystkimi zmysłami. To miejsce nauki, zabawy i integracji, bardzo atrakcyjne zwłaszcza dla dzieci i młodzieży.

Równorzędną nagrodę Towarzystwa Urbanistów Polski, Oddział w Poznaniu, otrzymał Ośrodek Turystyczno-Edukacyjny Dziewicza Baza za „stworzenie wyjątkowego miejsca w atrakcyjnej formie służącego m.in. edukacji przyrodniczej dla przedszkoli, szkół podstawowych i gimnazjów oraz aktywnemu wypoczynkowi na łonie przyrody”. Dziewicza Baza to przestrzeń dla miłośników natury. To także doskonale miejsce na oderwanie się od codziennego zgiełku. Dużą atrakcją turystyczną jest wieża widokowa na szczycie Dziewiczej Góry, skąd można podziwiać panoramę Puszczy Zielonki i niedalekiego Poznania.

Tomasz Sikorski

Capoeira w Swarzędzu

Ostatni tydzień lutego upłynął uczniom Zespołu Szkół nr w Swarzędzu pod znakiem capoeiry. Lekcje wychowania fizycznego poprowadził bowiem rodowity Brazylijczyk, Robson Duende Pinheiro, zdobywca czarnego sznura (najwyższy stopień w capoeirze).

Celem mistrza jest rozpropagowanie oraz przybliżenie młodzieży kultury brazylijskiej. Capoeira łączy elementy walki, tańca i śpiewu. Jest świetną formą ruchu, pomaga w osiągnięciu równowagi, uczy również samoobrony. Ćwiczy koordynację i skupienie, rozwija mięśnie i opanowanie.

Imprezę zorganizował powiat poznański dzięki współpracy z partnerskim samorządem São José dos Pinhais w Brazylii. Cykl warsztatów skierowanych do mieszkańców powiatu i uczniów szkół ponadgimnazjalnych z udziałem różnych specjalistów z São José dos Pinhais powiat

poznański zainicjował już 2008 roku. Zajęcia za każdym razem cieszą się dużym zainteresowaniem uczniów.

Robson Duende na co dzień pracuje z dziećmi i młodzieżą szkolną w São José dos Pinhais. Pracuje również z młodymi ludźmi wychowującymi się w fawelach, bo dzięki capoeirze wielu z nich porzuciło przestępczą drogę. Według Duende szacunek do drugiego człowieka to część filozofii, którą wpaja się ludziom trenującym capoeirę. Ma na celu upowszechnianie oraz utrwalanie wśród Brazylijczyków, historii oraz narodowej kultury.

Pobył w powiecie poznańskim i Poznaniu był również świetną okazją do zapoznania się z polską historią i tradycją.

Duende zwiedził wiele obiektów kulturalnych w regionie. Najbardziej spodobał mu się Pałac w Rogalinie, Makieta Dawnego Poznania i Rogalowe Muzeum Poznania.

To już druga wizyta Robsona Duende Pinheiro w powiecie poznańskim. Poprzednio, w 2010 roku prowadził zajęcia dla uczniów Zespołu Szkół w Mosinie i w Liceum w Puszczykowie.

Hanna Kolanowska-Pogrzebna

O Biedrusku zawsze warto rozmawiać

Deweloper Ryszard Jakś, przedstawiciele władz gminy i społecznicy dyskutowali o zieleni i zabudowie mieszkaniowej w Biedrusku.

„Biedrusko wczoraj i dziś” to hasło debaty, którą na początku lutego br. zorganizował Ryszard Jakś, prezes firmy JakśBud. Na jego zaproszenie w biurze przy ulicy Lipowej w Biedrusku gościli przedstawiciele władz gminy Suchy Las, w tym wójt Grzegorz Wojtera. Przybyli radni, w tym sama przewodnicząca Rady Gminy Małgorzata Salwa-Haibach. Byli oczywiście radni Dariusz Matysiak i Grzegorz Łukszo z Biedruska. Ponadto pojawili się radni Michał Przybylski, Agnieszka Targońska,

Jarosław Ankiewicz i Maciej Jankowiak. Nie zabrakło kapelana wojskowej parafii ks. prałata Wiesława Okonia. Był właściciel pałacu dr Jan Kucharski. Przybyli reprezentanci miejscowych środowisk społecznych, w tym Mirosław Stencel ze Stowarzyszenia Biedrusko. Media reprezentowała nasza redaktor naczelna Agnieszka Łęcka.

Podstawowa teza, do której przekonywał gospodarz brzmiała: nigdy nie zamierzam wejść tu do Biedruska, wybudować i wyjść.

Od 2008 r. JakśBud wybudował w Biedrusku prawie 200 jednostek mieszkalnych, w których żyje blisko 23 proc. mieszkańców tej miejscowości. Szacuje się, że liczba stałych mieszkańców tej wsi przekracza 2,3 tys. osób. Bez przerwy się też zwiększa. W lutowy wieczór Ryszard Jakś przypominał, że budowę osiedla Natura planował na pięć lat.

- Mija – mówił - lat osiem, a z uwagi na spadek koniunktury, pierwszy etap w Biedrusku zrealizowany jest w 2/3 założen. W tym czasie, na infrastrukturę na tym terenie, którą jest zadaniem gminy, moja firma wydała ponad 7 404 tys. zł brutto.

Nie kupiłby zieleni

Pomimo nieukończenia osiedla Natura, jesienią 2014 r. JakśBud nabył sąsiednią działkę (nr 13/8) o ponad 8 ha powierzchni, a w 2015 r. przystąpił do prac przygotowujących nowy teren pod zabudowę. W trakcie spotkania prezes Jakś ujawnił, że powstanie tam osiedle Natura (II etap) z 148 jednostkami mieszkalnymi, a planowana zabudowa zajmie ma 13 884 m kw. (17 proc. całości). Przewiduje się, że powierzchnia biologicznie czynna zajmie 51 784

m kw. (64 proc.) i - zdaniem prezesa Jaksia - będzie ona dostępna dla wszystkich mieszkańców Biedruska.

Kwestia zachowania zieleni na działce 13/8 pojawiała się kilkakrotnie. Jak wiadomo, gmina potwierdziła przeprowadzoną tam nielegalną wycinkę 120 drzewi 7200 m kw. krzewów i wymierzyła kary w wysokości 6 292 139,97 zł. Inwestor się odwołał. Na początku lutego wyliczał, że jego firma nie jest w stanie udźwignąć tak wysokich sankcji. Dariusz Matysiak i Grzegorz Łukszo, radni Stowarzyszenia Gmina Razem, będący mieszkańcami Biedruska przypominali prezesowi JakśBud, że w ulotkach zachęcających do zamieszkania na istniejącym już osiedlu obiecywał sąsiedztwo terenów zielonych i rekreacyjnych, a teraz karczkuje drzewa i przystępuje do budowy domów. Ryszard Jakś ripostował, że to nie on zmieniał przeznaczenie terenu sąsiadującego z osiedlem.

- Za zieleni nie zapłaciłbym 4,4 mln zł, bo mnie na to nie stać - podkreślał.

Wyjaśniał, że kupił działkę, która była już przeznaczona pod zabudowę i która, mimo kilkakrotnego wystawiania na przetarg, nie znajdowała nabywcę.

- Obawiałem się - mówi R. Jakś - że kupią ją ktoś przypadkowy i przez swoją działalność zdegraduje walory już istniejącego, sąsiedniego osiedla.

Obiekcje radnych

Radny Grzegorz Łukszo ma wątpliwości, co do koncepcji zabudowy omawianej działki.

- W moim głębokim odczuciu jest ona zbyt intensywna - mówi. - Przy 148 lokalach mieszkalnych, które mają powstać, będziemy mieli do czynienia z blisko 300 samochodami. Spowodują one - moim zdaniem - ogromne korki. Nie ma jednak możliwości zmian, bo inwestor ma prawo do budowania. Jedyne, co można i czego oczekują mieszkańcy, to zwiększenie pasa zieleni, rozdziálu, pomiędzy już istniejącym osiedlem, a tym, które ma powstać. To, co teraz przedstawił pan Jakś, w moim odczuciu, jest niewystarczające - konkluduje radny.

W trakcie spotkania w Biedrusku prezes Jakś wielokrotnie podkreślał, że zależy mu na tym, by w tej miejscowości dobrze się ludziom mieszkalo i by mógł mieć przekonanie, że wydatnie się do tego przyczynił. Niezbędne do tego są, jego zdaniem, sprawy daleko wykraczające poza teren wznoszonych przez niego osiedli. Takie, które dotyczą całości funkcjonowania Biedruska. Najważniejsze, dla niego, to kościół i rowerowe połączenie do Radojewa.

Priorytety, czyli kościół i ścieżka

Potrzeby budowy świątyni w Biedrusku nikt w siedzibie JakśBud nie negował. Erygowana w tej miejscowości w 1993 r. parafia św. Wawrzyńca do dziś korzysta z powojkowego budynku adaptowanego jedynie do jej potrzeb. Ksiądz prałat, ppłk Wiesław Okoń - proboszcz tej parafii - na spotkaniu przedstawił koncepcję wzniesienia kościoła na gruncie należącym do wojska, po prawej stronie od ulicy Chojnickiej. Na tym terenie, oprócz świątyni spełniającej wszystkie religijne funkcje, może być duży parking, również dla odwiedzających planowany pobliski rynek. Ksiądz Okoń zapewniał, że takiemu projektowi budowy kościoła przychylnie są władze kościelne i wojskowe. Świątynia, w sprzyjających okolicznościach, jako garnizonowa, a później cywilno-wojskowa, mogłaby powstać w ciągu trzech-czterech lat.

Ścieżka rowerowa do Radojewa w siedzibie JakśBud spotkała się z powszechną krytyką. Wójt Grzegorz Wojtera zauważał przy tym, że władze gminne niewiele mogą tu zmienić ponieważ droga należy do powiatu. To tam zdecydowano o instalowaniu - najbardziej krytykowanym - barierek, których koszt sięga 1,35 mln zł.

Potrzeba spotkań i rozmów

Prezentacja poglądów i dyskusja w siedzibie firmy JakśBud trwała kilka godzin. Radny Grzegorz Łukszo uważał, że jej zadaniem było przekonanie radnych do koncepcji zabudowy Biedruska przedstawianej przez pana Jaksia. Najważniejsze w tym spotkaniu - jego zdaniem - jest jednak to, że inwestor w ogóle chciał ujawnić swoje zamiary.

- Jako radni - mówi - nie mamy narzędzi, by kogokolwiek zmusić do takiej prezentacji. Uważam jednak, że mieszkańcy mają prawo wiedzieć, co, na przykład, będzie się działo z centrum Biedruska - konkluduje radny.

Pogląd o potrzebie rozmów podziela także prezes Jakś. Korzyści widzi wójt Wojtera.

- Forum wymiany poglądów to zawsze cenna inicjatywa - mówi. - Czy zostanie przekute na jakieś efekty? Sądzę, że tak. Myślę, że rozwieje wątpliwości i zbliży stanowiska. Sam mam zaufanie do firmy JakśBud. Ma ona właściwe rekomendacje płynące z rynku. Współpracujemy z nią od momentu, gdy w Biedrusku została wbita tzw. pierwsza łopata. Dla mnie to jest najważniejszą gwarancją, także na przyszłość - zapewnia wójt Wojtera.

Piotr Górski

Mela Koteluk porwała tłumy

Nowoczesny gmach Centrum Kultury i Biblioteki Publicznej stoi w Suchym Lesie od stosunkowo niedawna, a już w jego murach występują prawdziwe gwiazdy.

Mela Koteluk to nie tylko urodziwa, ale i utalentowana artystka, która niedługo śpiewała w chórkach zespołu Scorpions i Gaby Kulki, a dziś występuje na własny rachunek. Prezentowany przez nią styl muzyczny określa się jako indie pop, czyli niezależny pop. Czyli nie jest to może ostry, zbuntowany rock, ale nie jest to też muzyka łatwa i lekka.

W Centrum Kultury Suchy Las Mela Koteluk koncertowała w lutym, w ramach ogólnopolskiego tournée. Żeby było ciekawie, pojechała od nas prosto na koncert do Zielonej Góry, by po kilku dniach powrócić do Poznania. Nie przeszkodziło to temu, że w sucholeskim koncercie wzięli udział zarówno fani z naszej gminy, jak i ze stolicy Wielkopolski. Sala koncertowo-widowiskowa Centrum Kultury pękała w szwach. Przeważali ludzie dość młodzi, w większości kobiety. Artystka kazała na siebie czekać cały

kwadrans akademicki. Za to, gdy tylko weszła na scenę, jęła nas kocietować:

- W Suchym Lesie jestem po raz pierwszy, więc zaśpiewam wam wszystko - obiecała z uśmiechem.

Niezależnie od tego, jak interpretować słowo „wszystko”, przyznać trzeba, że występ wokalistki i towarzyszących jej instrumentalistów był profesjonalny. Hipnotyzujący rytm muzyki znakomicie współgrał z grą świateł, odrobinę rozjaśniających panujący na sali półmrok. Zaś fani, a zwłaszcza fanki z pewnością wybaczyli Meli Koteluk jej stosunkowo niewielkie spóźnienie. Wiele piosenek zaśpiewali wraz z nią, zaś po każdym utworze nagradzali artystkę gromkimi brawami. Po koncercie zaś nagrodzili ją komplementami, wśród których powtarzało się słowo „magiczny”. Jeśli na cokolwiek narzekali, to tylko na to, że stojące na sali krzesła uniemożliwiły im taniec.

Krzysztof Ulanowski



foto: Maciej Łuczowski

Harmonogram wydarzeń CKiBP

Wydarzenie	Termin	Miejsce
Książka z wielkanocnym jajem	24. 03. 2016 r.	CKiBP, Biblioteka
Seks dla opornych	2. 04. 2016 r.	CKiBP, Sala widowiskowa
Spektakl w wykonaniu Marii Pakulinis i Mirosława Kropielnickiego	godz. 18.00	Bilety: 50/40 zł (N/U)
Wernisaż wystawy fotografii Małgorzaty Światońskiej	3. 04. 2016 r.	CKiBP, hol
Koncert kameralny z cyklu Cztery pory roku Koncert wiosenny	godz. 16.00	Wstęp wolny
Trio fortepianowe plus skrzypce	3. 04. 2016 r.	CKiBP, sala widowiskowa
Eliminacje gminne Konkursu Recytatorskiego „Wiosenne Przebudzenie”	godz. 17.00	Bilety: 25/20 zł (N/U)
Koncert zespołu Czesław Śpiewa	7. 04. 2016 r.	CKiBP, sala widowiskowa
Przebudzenie	godz. 11.00	Wstęp wolny
Koncert zespołu Czesław Śpiewa	9. 04. 2016 r.	CKiBP, Sala widowiskowa
Przeгляд Młodego Teatru Wielkopolski	godz. 18.00	Bilety: 50/40 zł (N/U)
Dzień Dobry Sztuko	22-23.04. 2016 r.	CKiBP, Wstęp wolny

WIĘCEJ INFORMACJI: www.osrodekultury.pl, www.facebook.pl/CKiBP, twitter.com/CKiBP_SuchyLas. Zastrzegamy prawo zmian w programie **Bilety dostępne w CKiBP (Sekretariat) i na stronie www.bilety24.pl**

Z okazji Dnia Sołtysa (11 marca) składam najserdeczniejsze życzenia wszystkim sołtysom i przewodniczącym zarządów osiedli z terenu naszej gminy. To Wy, jako przedstawiciele najniższego szczebla samorządu, jesteście najbliżsi społeczności lokalnej i to od Was i Waszej codziennej pracy w dużej mierze zależy postrzeganie samorządu przez społeczeństwo. W imieniu własnym, całej redakcji, a myślę, że także i naszych Czytelników, chciałabym dziś Wam za tę pracę podziękować - Agnieszka Łęcka - redaktor naczelna

Michał Dziedzic, przewodniczący Zarządu Osiedla Suchy Las,
Anna Ankiewicz, przewodnicząca Zarządu Osiedla Suchy Las - Wschód
Małgorzata Salwa-Haibach, przewodnicząca Zarządu Osiedla Grzybowe
Grzegorz Słowiński, przewodniczący Zarządu Osiedla Złotniki Osiedle
Ewa Korek, sołtys wsi Złotniki Wieś
Magdalena Przystalowska, przewodnicząca Zarządu Osiedla Biedrusko
Marek Dłużewski, sołtys wsi Jelonek
Michał Brdęk, sołtys wsi Złotkowo
Przemysław Majkowski, sołtys wsi Gołęczewo
Regina Roszczyk, sołtys wsi Zielątkowo
Halina Gramsch, sołtys wsi Chłudowo

INFORMACJA

Adwokat Agnieszka Wiese informuje, iż od września 2015r. w każdy poniedziałek w godzinach od 16.00 do 19.00 pełnić będzie dyżur adwokacki w siedzibie swojej kancelarii - ul. Nowy Rynek 3, 62-002 Suchy Las, tel. 696-048-474

WW
Wiese & Walczak
Adwokaci

PRACA DLA: KOSMETYCZKI / FRYZJERA / FRYZJERKI / STYLISTY

Jeżeli jesteś doświadczona/y, kreatywna/y, znająca obowiązujące trendy o wysokiej kulturze osobistej, masz chęć rozwoju i podnoszenia kwalifikacji, to oferujemy pracę w doświadczonym zespole, przyjaznej i miłej atmosferze, szkolenia, możliwość podnoszenia własnych kwalifikacji, atrakcyjne zarobki.

Prześlij swoje CV
na: <http://lafayette.pl/strona2/praca/>
mailem: salon@lafayette.pl
lub zadzwoń: 607176177



Młodzi mistrzowie grali w szachy w Suchym Lesie

To już kolejna edycja turnieju szachowego, który odbył się w naszej gminie. Tym razem grali nie tylko najmłodszy, ale także dorośli. Utalentowanych szachistów gościła Szkoła Podstawowa im. Wojciecha Bogusławskiego w Suchym Lesie.

W III Sucholeskim Turnieju Szachowym pod patronatem wójta gminy wzięło udział 120 dzieci i ok. 30 dorosłych. Organizatorzy zawodów to Zarząd Osiedla Suchy Las – Wschód oraz stowarzyszenie Sport na Plus. Zawodników podzielono na kilka kategorii wiekowych. W grupie obejmującej dzieci do pierwszej klasy szkoły podstawowej pierwsze miejsce zajęła Zofia Łązniewska z AZS Poznań. Jeśli chodzi o miesz-

kańców gminy Suchy Las, najlepszy okazał się Szymon Błach z Biedruska.

Prezes Warty kibicowała

W grupie obejmującej dzieci z klas drugich i trzecich wygrał Jan Skrzypliński z klubu Polonia ze Środy Wielkopolskiej. Z mieszkańców naszej gminy znów najlepszy okazał się zawodnik z Biedruska – Adam Suszek.

Jeżeli chodzi o kategorię dzieci star-

szych, z klas IV – VI, pierwsze miejsce zajął Piotr Franc z klubu UMKA Na Pięterku Poznań, zaś Suchy Las w tej kategorii najlepiej reprezentował Ludwik Cichoń, który występował w barwach AZS Poznań.

W grupie open pierwsze miejsce zajął Marcin Steczek z TS-R Hetman Konin, jeśli natomiast chodzi o mieszkańców naszej gminy, najlepszy okazał się Aleksander Kuś, reprezentujący KSz Lech-WSUS Poznań.

W tym roku zagrali też dorośli – rodzice małych szachistów. W tej grupie zwyciężył Sławomir Mazurkiewicz z Suchego Lasu.

Sławomir Mazurkiewicz pojawił się na turnieju z kolegą Sławomirem Zielińskim. Obaj grają w szachy rekreacyjnie, a zdecydowali się wziąć udział w turnieju z uwagi na to, że w zawodach uczestniczyli ich synowie.

Gram od jakichś czterech lat, czasem raz w tygodniu, czasem częściej – mówi nam Sławomir Mazurkiewicz.

Wśród rodziców, oczekujących w holu szkoły na swoje pociechy, zauważyliśmy też prezesa Warty Izabellę Lukomską-Pyzalską.

W turnieju bierze udział mój synek Igor – wyjaśnia nam businesswoman. – Teraz jest w pierwszej klasie szkoły podstawowej, a w szachy gra od podstawówki. Już dziś wygrywa z moim mężem – podkreśla z dumą. – W szachy gra też 10-letnia córka, ale nie jest aż taką pasjonatką jak syn – dodaje.

Zwyciężył przejazdem

W turnieju uczestniczyła też 11-

letnia Zosia Ankiewicz, córka współorganizatorki imprezy Anny Ankiewicz.

– Córka gra od czterech lat i od razu chciała brać udział w zawodach – informuje nas pani Anna. – Zazdroszczę jej, bo sama nie potrafi grać w szachy – śmieje się.

Marcin Steczek z Konina, który zwyciężył w kategorii open, w sucholeskim turnieju wziął udział, bo... był akurat w pobliżu. W Poznaniu miał sprawę do załatwienia.

– Tym niemniej to nie jest pierwszy turniej, który wygrałem – zaznacza. – Mam 45 lat, a w szachy gram od ósmego roku życia – podkreśla.

15-letni Aleksander Kuś, najlepszy zawodnik z Suchego Lasu w kategorii open, szachowego bakcyła polknął dopiero pięć lat temu. Grać nauczył go ojciec.

– Zaczęłam późno – przyznaje. – Do tego gram tylko raz w tygodniu. Tym niemniej już zdarzało mi się wygrywać w zawodach.

Adam Suszek, najlepszy mieszkaniec naszej gminy w kategorii klasy II i III także podkreśla, że w szachy nauczył grać go ojciec.

– Ale dziś wygrywam z tatą – dodaje. – Staram się grać co najmniej raz w tygodniu. Jednak na szachach się moje życie nie kończy. Jeżdżę też na rowerze, gram w tenisa ziemnego i piłkę nożną.

Adam ma młodszego brata, który jednak na razie nie gra w szachy.

– Bo ma dopiero dwa lata – śmieje się pan Maciej, ojciec obu chłopców. – Ale pewnie się nauczy, bo słowo „szachy” już potrafi wypowiedzieć – zapewnia.

Krzysztof Ulanowski

Uśmiech dziecka jest największą nagrodą

Atrakcji dla najmłodszych sportowców w naszej gminie nie zabraknie. Największe emocje budzi oczywiście piłka nożna, ale chętni będą też mogli wziąć udział w rajdach rowerowych.

Jakie atrakcje sportowe czekają mieszkańców gminy Suchy Las w tym roku? Krzysztof Graczyk, prezes Stowarzyszenia Kultury Fizycznej Red Box, przedstawia harmonogram tegorocznych wydarzeń zaplanowanych przez stowarzyszenie:

-Zaczynamy kolejny sezon sportowy, czy może nam Pan powiedzieć, co w tym roku Stowarzyszenie Kultury Fizycznej Red Box przygotowało dla mieszkańców gminy Suchy Las?

Krzysztof Graczyk: jak co roku zaplanowaliśmy wiele imprez i zajęć zachęcających dzieci, a także dorosłych do aktywności fizycznej. Zawodnicy Red Box Piłkarskiej Akademii w Suchym Lesie, Biedrusku, Chludowie i Gołęczewie opuścili hale sportowe i rozpoczęli treningi na boiskach. Przed nimi pracowity czas, bowiem wybrane roczniki przygotowują się do rozgrywek ligi Wielkopolskiego Związku Piłki Nożnej oraz Red Box Junior Ligi organizowanej przez nasze stowarzyszenie. Pierwsze emocjonujące mecze Red Box Junior Ligi odbędą się już w kwietniu w Poznaniu.

-Jak rozumiem chętnych do trenowania futbolu nie brakuje?

K.G.: Oczywiście, piłka nożna zawsze budzi największe zainteresowanie najmłodszych. Cieszymy się, że coraz więcej dzieci, nie tylko chłopców, ale i dziewczynek przystępuje do treningów Red Box Piłkarskiej Akademii w Suchym Lesie, Biedrusku, Chludowie i Gołęczewie. Staramy się, aby nasze treningi były atrakcyjne i profesjonalnie przygotowane. W Chludowie bardzo dobrze rozwija się nasz najmłodszy piłkarski projekt, czyli

Aktywne Przedszkole, gdzie przedszkolaki pod okiem trenerów Red Box Piłkarskiej Akademii poznają tajniki futbolu.

-Czy w tym roku również odbędą się Igrzyska Olimpijskie Przedszkolaki, podobnie jak to było w minionych latach?

K.G.: Tak, zawsze z przyjemnością przygotowujemy to sportowe święto dla dzieci z przedszkoli gminy Suchy Las. Dbamy o to, aby każdy uczestnik Igrzysk otrzymał olimpijski medal, a każde przedszkole – okazały puchar. Podczas igrzysk przedszkolaki uczestniczą w różnych dyscyplinach sportowych, świetnie się przy tym bawią, a uśmiech dziecka jest dla nas zawsze największą nagrodą. W czerwcu ponownie zaprosimy więc przedszkolaki do wspólnej sportowej zabawy. Natomiast dla dzieci ze szkół podstawowych zaplanowaliśmy jak co roku inne cykliczne imprezy - turniej piłkarski pod hasłem „Dzień Dziecka” na sportowo w czerwcu i Turniej Mikołajkowy w grudniu.

-A co w tym roku zaplanowali Państwo dla dorosłych mieszkańców gminy?

K.G.: Dorosłych i dzieci ponownie zapraszamy w maju i w październiku na naprawdę fascynujący rajd rowerowy „Rowerem przez Puszcę”. Na uczestników czekają nie tylko malownicze widoki Puszczy Noteckiej, ale także doskonały poczęstunek i lokalne specjalności przygotowane przez gospodarzy Osady Leśnej Bębniak. Wszystkich, którzy nie wzięli udziału w naszym rajdzie w minionych latach, zapraszamy do przeżycia tej wspaniałej rowerowej przygody w tym roku.



Nie zapomnieliśmy również o dorosłych miłośnikach futbolu. We wrześniu wraz z panią Anną Ankiewicz przygotowujemy drugą edycję Turnieju Piłkarskiego o Puchar Fundacji Nowoczesnej Gminy dla piłkarzy amatorów z gminy Suchy Las.

piłkarskich, turniejach czy rajdzie?

K.G.: Zapraszamy na naszą stronę internetową www.redboxpiłkarska-akademia.pl lub www.skfredbox.pl

Bieżące informacje umieszczamy również na Facebooku Red Box Piłkarskiej Akademii. Zachęcamy także do kontaktu telefonicznego: tel. 730 992 150 lub 730 995 506.

Dworce dla służb mundurowych

Zabytkowy budynek dworca kolejowego w Gołęczewie zostanie przekazany policji, a dworca w Złotnikach – straży gminnej.

Jeżeli chodzi o budynek w Gołęczewie, rozważano różne pomysły, co z nim zrobić. Początkowo miał nadal pełnić swoją pierwotną funkcję, powstaje jednak kolejna metropolitarna i stacje będą potrzebne. W niewielkim budynku nie zmieściłyby się jednak poczekalnia, kasa i WC dostępne dla niepełnosprawnych. Obiektem interesowało się też Stowarzyszenie Gołęczewian. Ostatecznie zapadła jednak decyzja, że dawny dworzec zostanie przekazany policji, a obok powstanie nowoczesna stacja kolejowa, spełniająca wszystkie dzisiejsze wymogi.

– To dobry pomysł – cieszy się Elżbieta Krenz, mieszkanka Gołęczewa. – Zbudowana się zagęszcza, zdarzają się najnowsze włamania, a na policję najbliżej

mamy do Suchego Lasu i Obornik.

Pod koniec starego roku na Facebookowym profilu Gołęczewianie rozgorzał jednak spór, który właściwie dworzec ma otrzymać sucholeska policja. Niektórzy twierdzili, że wcale nie gołęczewski, tylko złotnicki.

Zapytaliśmy o to wówczas sołtysa Gołęczewa i komendanta sucholeskiej policji, ale obaj panowie nie mieli jeszcze żadnej oficjalnej informacji na ten temat. Spory przeciął dopiero wójt Grzegorz Wojtera:

– Dworzec w Złotnikach otrzyma straż gminna, a w Gołęczewie policja – powiedział nam. – Oczywiście gołęczewski dworzec najpierw zostanie wyremontowany – zapewnił.

Krzysztof Ulanowski



Prezes Izabella Lukomska-Pyzalska z synem Igorem



Adam Suszek z tatą



Dużym zwycięzcom rozdano nagrody



Anna Ankiewicz wręcza nagrodę



I małym zwycięzcom też

Sławomir Mazurkiewicz z synem

Sławomir Zieliński

**SPECJALISTA
GINEKOLOG - POŁOŻNIK
dr Karolina Chmaj-Wierzchowska**

zaprasza do gabinetu ginekologicznego
ul. Rubież 14b / 54, Poznań (Naramowice)

tel. 600 11 66 76

**POGOTOWIE
KLUCZOWE
New Key**



ul. Bogusławskiego 1, 62-002 Suchy Las
pn.-pt. 9.30 - 17.30, sob. 10.00 - 14.00

AWARIE 24h

- awaryjne otwieranie samochodów
- dorabianie kluczy samochodowych z immobiliserem
- naprawa aut po włamaniu
- naprawa zamków i stacyjek samochodowych
- naprawa pilotów
- dorabianie kluczy domowych
- awaryjne otwieranie mieszkań
- sprzedaż zamków domowych
- montaż zamków domowych
- naprawa obuwi

603 118 159



Nie tylko adwokat pomoże w sprawach karnych

W powszechnej opinii panuje przekonanie, że osoba oskarżona czy też pokrzywdzona, która potrzebuje pomocy prawnej z zakresu prawa karnego lub karno-skarbowego musi się po nią udać wyłącznie do adwokata, którego ustanowi swoim obrońcą, bądź pełnomocnikiem.

nomocnikiem nie tylko adwokata, jak dotychczas, ale także radcę prawnego. Z tego też względu od 1 lipca 2015 roku na sali sądowej w sprawie karnej czy karno-skarbowej spotkamy nie tylko adwokata, prokuratora i sędziego, ale też radcę prawnego, którego status rozróżnimy od adwokata po kolorze żabotu - adwokaci korzystają z zielonego żabotu, radcy prawni z niebieskiego.

Niemniej, mimo, iż przyznano radcom prawnym prawo do występowania na sali sądowej w charakterze obrońcy, to z prawa tego skorzystać mogą wyłącznie radcy prawni, którzy nie są związani żadnym stosunkiem pracy - co ma w zamyśle zagwarantować niezależność obrońców i pełnomocników w sprawach karnych i karno-skarbowych od nacisków z zewnątrz.

Powyższe zmiany, wprowadzone 1 lipca 2015 roku, skutkują tym, że osoby poszukujące pomocy prawnej z zakresu prawa karnego i karno-skarbowego nie są już zmuszone

do korzystania z wyłącznej pomocy adwokatów, których dziś w Polsce (wykonujących zawód) jest około 15 tysięcy. Można także korzystać z pomocy radców prawnych, którzy swoją dotychczasową wiedzę i doświadczeniem będą rywalizować z adwokatami o zapewnienie jak najlepszej ochrony prawnej dla swoich klientów.

Tym samym, nawet jeśli funkcjonuje jeszcze w powszechnej opinii przekonanie (moim zdaniem z gruntu złe), iż radca prawny jest wyłącznie osobą świadczącą pomoc prawną dla podmiotów gospodarczych, to wskazać należy, iż w codziennej pracy radca prawny ma kontakt z problemami, które dotyczą również osób fizycznych i problemów natury prawno-karnej. Wynikają one z prowadzonej przez klientów działalności gospodarczej, tj. spraw takich, jak: wykroczenia i przestępstwa skarbowe, przestępstwa gospodarcze określone w ustawach szczególnych, przestępstwa przeciwko obro-

towi gospodarstwu, a kończąc na obowiązkach nakładanych na różne podmioty w zakresie przeciwdziałania „praniu” pieniędzy.

Powyższe oznacza, że radca prawny nie tylko może być, ale także jest równie dobrym obrońcą i pełnomocnikiem w sprawach karnych i karno-skarbowych, co adwokat. Osoba oskarżona czy pokrzywdzona może zatem, dzięki wprowadzeniu wolnorynkowych zasad wyboru obrońcy i pełnomocnika w sprawach karnych i karno-skarbowych, jeszcze lepiej chronić swoje prawa i realizować prawo do obrony.



**ul. Młyńska 9/1
61-730 Poznań
NIP 779-206-25-39
tel. 61 8529828
e-mail: kancelaria@maciejsojka.pl
www.maciejsojka.pl**

Dzieci na Wielkanoc

*Dzieci na Wielkanoc są inne niż zazwyczaj,
W dzieciach na Wielkanoc jest moc tajemnicza,
Dzieci na Wielkanoc*

Wstają bardzo rano

I pytają: - Dlaczego dzwony tak głośno krzyczą?

...

Ty dzieciom na Wielkanoc odpuść wszystkie winy:

Że rozlały atrament, że zbiły słoiki -

Gdy tak smacznie śpią nocą,

Nie dziw, że we dnie psocą,

Że wciąż w ruchu są, jak małe listeczki brzozy...

Konstanty Ildefons Gałczyński

Jak to możliwe, że słowa poety, napisane przed niemalże 80 laty, nie straciły swojej aktualności?

Czyż nie na tym polega magia poezji? A może dar poety, który jak żaden inny rozumiał, co gra w duszy naszym milusińskim? Święta Wielkiej Nocy zbliżają się wielkimi krokami, a pełen entuzjazm i interesujące pomysły najmłodszych czytelników „Sucholeskiego Magazynu” z pewnością dostarczą ich rodzicom niezapomnianych przeżyć. Jakich atrakcji mogą się spodziewać?

Wypowiedzi przedszkolaków z Chłudowa, które zgodziły się wziąć udział w naszej sondzie, nie pozostawiają złudzeń. Będzie się działo!

Kuba, 3,5 roku



Święta wielkanocne są wtedy, jak przyjdzie królik (nie zając :)) i przyniesie miśtraż pożarną. Nie wóz strażacki, tylko remizę z lego, bo wozy już mam.

W koszyczku do święconki będą jajka – będziemy je z bratem malowali. I jeszcze kinderki, i dużo słodczy. No i straż pożarna.... A w poniedziałek będę wszystkich lał wodą, podjadę wozem strażackim i będę sikał. Wstanę wcześniej, żeby móc oblać w łóżku mojego brata Tomka.

Dagmara, 5 lat



Święta Wielkanocne kojarzą mi się z szukaniem gniazdzka zajączka, w którym zostawia prezenty dla dzieci. Co roku malujemy też pisanki i przygotowujemy koszyczek „do święconki”. To bardzo fajne święta, cała rodzina świetnie się bawi. W tamtym roku urodził się mój brat Mikołaj, to będzie jego pierwsza Wielkanoc. Na pewno będzie mu się podobało!

Tomek, 5 lat



W Wielką Sobotę zawsze malujemy z bratem jajka. Siebie i stół w kuchni trochę też... Mama i babcia pomagają nam ozdobić koszyczek i włożyć do niego dużo dobrego jedzenia. Potem idziemy poświęcić go do kościoła, a ksiądz zawsze porządnie leje nas wodą. Szukamy też w ogrodzie prezentów od zajączka, bo

dostają je wszystkie grzeczne dzieci. I niektórzy dorosli :)

W niedzielę jest wielkie święto i dzwony na kościele budzą nas wcześniej rano. A w poniedziałek robimy rodzicom mokrą pobudkę, bo to przecież Śmigus-Dyngus. Od rana polewamy się wodą z sikawek, zawsze jest dużo śmiechu!

Filip, 6 lat



Święta Wielkanocne kojarzą mi się z jajkami, które bardzo lubię kolorować. Dzień przed Wielkanocą przygotowuję z mamą koszyk do święcenia. Zawsze znajduje się w nim dużo smakołyków.

W pierwszy dzień świąt zaraz po śniadaniu idę z rodzicami do ogrodu i szukam słodczy, które zostawił dla mnie wielkanocny zając. Uwielbiam te poszukiwania, bo słodczy są zawsze sprytnie ukryte :)

Drugi dzień świąt lubię najbardziej, ponieważ mogę wtedy polewać wodą mamę i tatę. Muszę tylko uważać, by nie oblać ich zbyt mocno! Święta.

Opracowała Karolina Bańka

**DOŚWIADCZONEJ
KOSMETYCZCE
PODNAJMĘ
POMIESZCZENIE
NA GABINET
W RENOMOWANYM
SALONIE FRYZJERSKIM
NA PODOLANACH
TEL. 507 33 66 57**



**SPRZEDAM PEUGEOT 307 KOMBI BENZYNA 1.6
ROK PRODUKCJI 2004, PRZEBIEG 145 TYS.
SPROWADZONY Z NIEMIEC,
PIERWSZY WŁAŚCICIEL W POLSCE
WYPOSAŻENIE:**

- ABS, ESP, elektryczne szyby przednie
- klimatyzacja automatyczna
- komputer pokładowy
- podgrzewane lusterka
- radio fabryczne z CD
- 4 x airbag
- wielofunkcyjna kierownica
- relingi dachowe
- alufelgi
- czujnik zmierzchu i deszczu
- kolor modrakowy

TEL. 501 063 672

MARWER
FIRMA REMONTOWO BUDOWLANA

ZAKRES USŁUG

- budowa domów
- ciesielstwo
- dekarstwo
- docieplenia
- elewacje
- remonty kompleksowo

tel. 606-345-452
www.marwer.eu
marwer@interia.eu

Specjalistyczny Gabinet Dietetyczny
dr n.biol. Iwona Koźlicka

**PROFESJONALNIE,
DYSKRETNIE, SKUTECZNIE**

Poznań, ul. Naramowicka 240
(budynek Harmony Spa),
tel. 601 72 64 46
CM EUMEDICA
Suchy Las, Obornicka 126
tel. 61 8125 000
www.iwonakożlicka.pl

SUCHOLESKI
MAGAZYN MIESZKAŃCÓW GMINY

**SKUTECZNA
REKLAMA
W TWOIM
ZASIĘGU**

669 69 00 36

1 KWIECIEŃ, SUCHY LAS
NA RAZIE KOCHANI! LEĆ ZŁOŻYĆ WNIOSEK.

TEN TEGO... CZY TO JAKIS ZART? DZIS PRIMA APRILIS... NIESTETY? KOLEGO... TO KOLEJKA BY ZŁOŻYĆ WNIOSEK

ALÉ PANOWIE, SPOKOJNIE... MACIE CZAS DO 1 LIPCA. KASA I TAK NIE PRZEPAJNIE!

PARE TYGODNI PÓŹNIEJ...

OSRODEK POMOCY SPOŁECZNEJ W SUCHYM LESIE

**NIE ŚPIESZ SIĘ!
NA ZŁOŻENIE
WNIOSKU MASZ
3 MIESIĄCE.
ŚWIADCZENIE
Z PROGRAMU 500+
ZOSTANIE WYPŁACONE
LICZĄC OD 1 KWIECIA
WSZYSTKIM, KTÓRZY
ZŁOŻĄ WNIOSEK
DO 1 LIPCA!**

OSRODEK POMOCY SPOŁECZNEJ W SUCHYM LESIE, UL. W. BOGUSŁAWSKIĘGO 17, TEL.: 61-2500360

Tłumy ludzi na nowym osiedlu w Złotnikach

Dużym zainteresowaniem cieszyły dni otwarte, które firma Dator Investment zorganizowała na osiedlu Nowe Złotniki. Poza potencjalnymi klientami pojawili się też samorządowcy.



Radni Michał Przybylski, Małgorzata Salwa-Haibach i Dariusz Matysiak oraz prezes Waldemar Lisiewicz

Osiedle Nowe Złotniki powstaje wzdłuż ulic Azaliowej i Pigwowej. Dni otwarte deweloper zorganizował w przygotowanym pod klucz mieszkaniu pokazowym w jednym z bliźniaków.

Spokojnie, blisko i fajnie

Pierwszego radnego spotykamy jeszcze przed wejściem do budynku, w którym miało miejsce wydarzenie. Jest to Michał Przybylski, kiedyś przewodniczący Zarządu Osiedla Złotniki, a obecnie szef klubu radnych Gmina Razem.

- Cieszę się z tej inwestycji, z tego, że miejscowość się rozwija, że wszystko przebiega w sposób wzorcowy – mówi M. Przybylski. – To dobrze świadczy o firmie – chwali.

Jeszcze na dworze spotkaliśmy też pierwszych potencjalnych klien-

tów, czyli państwa Karinę i Przemka z dziećmi: Jasią i Jasiek.

- Interesuje nas lokal na tym osiedlu, ponieważ Złotniki nam się podobają – wyjaśnia pani Karina. – Od dwóch lat wynajmujemy tu mieszkanie, więc wiemy, co mówimy. Złotniki są spokojne, a jednocześnie znajdują się blisko centrum Poznania. No i miejscowa społeczność fajna.

Skąd w takim razie pomysł na zmianę mieszkania?

- Teraz wynajmujemy lokal, a chcielibyśmy się usamodzielnic – tłumaczy pan Przemek.

Otwarcie na klientów

- Na razie Nowe Złotniki to 22 lokale mieszkalne – informuje Daria Michalska, zarządcza nieruchomości w firmie

Dator Investment. – Docelowo ma być ich 104. Dopiero zaczynamy sprzedawać, ale już widać duże zainteresowanie. Nie jesteśmy nim zdziwieni, ponieważ mamy świadomość atutów tej inwestycji i lokalizacji. Jest ich wiele, począwszy od pełnej infrastruktury, poprzez funkcjonalne, wygodne układy pomieszczeń, estetycznie zaprojektowaną zieleni obejmującą drzewa, krzewy, trawniki i byliny, oświetlenie osiedla, jezdnie i chodniki z kostki betonowej, wydzielone trasy rowerowe, po gwarancję ciszy i spokoju dzięki miejscowemu planowi zagospodarowania przestrzennego, który wyklucza innego rodzaju zabudowę w sąsiedztwie inwestycji.

Klienci mają do wyboru mieszkania dwupoziomowe w dwóch wielkościach – 126 lub 151 m kw.

- Można je nabyć w cenie 4250 zł za metr, choć do 20 marca trwa promocja dająca możliwość zyskania bardzo atrakcyjnego rabatu – dodaje Daria Michalska.

Do każdego lokalu przypisana jest działka o powierzchni od 318 do 530 m kw. Każda usytuowana od strony południowej. Niektóre z nich szczególnie ciekawe, gdyż dwupoziomowe, z wydzieloną strefą wypoczynkową i rekreacyjną.

A same mieszkania?

- Mieszkania dostępne są w podwyższonym stanie deweloperskim - wyjaśnia Daria Michalska. - Oznacza to, że przekazujemy klientom lokale mieszkalne wraz z tarasem zewnętrznym, automatyczną, ogrzewaną bramą garażową sterowaną

piłotem, roletami zewnętrznymi, systemem alarmowym, ogrzewaniem podłogowym w kuchni i łazience, wszystkimi instalacjami (w tym domofonową, komputerową, telewizyjną, telefoniczną), instalacją pod kominiek w salonie oraz piecem gazowym dwufunkcyjnym. Wystarczy więc położyć podłogi, wyspachlować ściany, wstawić drzwi wewnętrzne i można się wprowadzać.

- Do każdego mieszkania przypisane jest jedno miejsce parkingowe – dopowiada Waldemar Lisiewicz, prezes zarządu Dator Investment. - Parkingi przewidzieliśmy też na ulicy Pigwowej, co znacznie zwiększy komfort mieszkańców i ich gości.

Miejsce przyjazne każdemu

W mieszkaniu pokazowym nie zabrakło atrakcji dla odwiedzających gości. Jest poczęstunek, a animatorki Marta i Emilia z firmy Kinimodo dbają o to, żeby w czasie, kiedy rodzice oglądają mieszkanie, dzieci się nie nudziły. Są puzzle, baloniki i malowanie twarzy. Na malowanie decydują się zresztą nie tylko dzieci. Trafiamy na moment, kiedy animatorki ozdabiają kwiatkiem policzek przewodniczącej Rady Gminy Małgorzaty Salwy-Haibach. Gotowe już dzieło podziwiają rajcy Michał Przybylski i Dariusz Matysiak. Czy samorządowcy też są zainteresowani kupnem mieszkań?

- To nie ma znaczenia – odpowiada ją. – Naszym obowiązkiem jest pojawiać się na takich wydarzeniach, żeby wiedzieć, co się dzieje w naszej gminie i wiedzieć, jak są prowadzone w życie uchwalane przez nas plany zagospodarowania przestrzennego – wyjaśniają.

Sucholescy radni są więc w Nowych Złotnikach poniekąd służbowo, natomiast państwo Hanna i Paweł z Poznania – całkowicie prywatnie.

- Mieszkamy w Poznaniu, ale w Złotnikach mamy ogródek działkowy – zdradziła nam pani Hanna. – Podobna nam się tu, bo jest cicho i zielono – podkreśliła.

Co dalej? Kolejne domy w Złotnikach zapewne powstaną jeszcze w tym roku. A całe osiedle powinno powstać w ciągu 2 – 3 lat.

Czym jeszcze wyróżnia się inwestycja?

- Na parterze sufit znajduje się na wysokości 2,70 m, a na piętrze – 2,90 m – informuje nas Maciej Stachowski, dyrektor ds. inwestycji. Daje to wrażenie dodatkowej przestrzeni, a tego najczęściej szukają klienci. Wychodzimy więc naprzeciw ich oczekiwaniom i projektujemy domy funkcjonalne, przestronne, takie w których po prostu wygodnie się mieszka – dodaje.

Krzysztof Ulanowski



Karina i Przemek z dziećmi

Panie z firmy Kinimodo z naszym fotoreporterem

Hanna i Paweł z synem

fot. Maciej Łuczowski - więcej na: fb/sucholeski

Wnętrza cieszą oko

Przewodnicząca Małgorzata Salwa-Haibach z kwiatkiem na policzku



Jeden z nowych domów

Z okazji Świąt Wielkiej Nocy życzę Państwu, aby ich nastrój przepelniony był wiosenną nadzieją oraz wzajemną życzliwością, przyniósł radosną atmosferę i jak najdłużej pozostał w poświętej codzienności.

Jan Grabkowski
Starosta Poznański
z Zarządem Powiatu w Poznaniu

KUP ONLINE NA SKLEP.LAFAYETTE.PL

PODARUJ ZAPROSZENIE

Lafayette

HAIR & BODY SPA

FRYZJERSTWO, KOSMETYKA, MASAŻE, ATRAKCYJNE PAKIETY

Szczegóły oferty na www.lafayette.pl
POZNAŃ, Galeria Pestka, tel. 511 505 503
PRZEŹMIEROWO, ul. Rynkowa 114, tel. 880 020 766

REKLAMA

Okręgowa Stacja Kontroli Pojazdów
(badania techniczne wszystkich typów pojazdów)

AUTOPOL

Tachografy analogowe i cyfrowe (legalizacja, serwis, pobieranie danych z karty kierowcy i tachografu).
Dozory UDT (legalizacja-dokumentacja, konserwacje, zabudowy i naprawy: windy, żurawi (HDS-ów), hakowców, bramowców, wózków widłowych). Uprawnienie wydane przez UDT na naprawy i modernizacje.
Zakowanie węży hydraulicznych
Myjnia TIR (busy, ciężarowe, autobusy, pojazdy specjalne oraz mycie i dezynfekcja wewnętrzna pojazdów przewożących artykuły spożywcze).
Opinie rzeczoznawcze zaświadczenie Ministra Infrastruktury (przebudowy, wyceny pojazdów dla Urzędu Pracy, Urzędu Celnego, ARRI...)
Klimatyzacja (napełnianie, odgrzybianie - wszystkie typy pojazdów)
Sprzedaż, montaż i legalizacja zbiorników LPG - wszystkie typy
Legalizacja i naprawa gaśnic







Dla firm i flot korzystne umowy

Autopol Szosa Poznańska 29, 62-001 Gołęczewo, tel. 61 8116076, 601 781930, www.legalizacje.pl
Czynne w godzinach: poniedziałek-piątek 8-20, sobota 8-15

PUNKT APTECZNY
ul. Dworcowa 55
GOŁĘCZEWO
pn-pt 9-18
sobota 9-14

Specjalistyczny Gabinet
Stomatologiczny
lek. stom. Magdalena Osypiuk
■ kompleksowe leczenie dorosłych i dzieci
■ stomatologia estetyczna
■ zdjęcia RTG
■ protezy

UMOWA Z NFZ NA 2016 ROK

Os. Poziomkowe 10a/1b, Suchy Las
Rejestracja telefoniczna:
tel. 61 652 16 60, 609 450 410

Radosnych Świąt Wielkanocnych
Zmartwychwstania Pańskiego
oraz
Błogosławieństwa Bożego
życzy
Magda Osypiuk



GABINET WETERYNARYJNY
lek. wet.
Marcin Markiewicz

godziny otwarcia
pon.-pt. 16⁰⁰ - 18⁰⁰

62-001 Chłudowo - ul. Dworcowa 17
tel. +48 507 110 901

CARPORY, WIATY, ZADASZENIA
Z DREWNA KLEJONEGO



www.drewelt.pl Tel. 887-400-824 **DREWELT**

Dr Irena Eris
KOSMETYCZNE INSTYTUTY

Podarunek Piękności

Eleganckie zaproszenie na innowacyjne zabiegi na twarz lub ciało, zabiegi z zakresu medycyny estetycznej lub zakup luksusowych kosmetyków Dr Irena Eris.

Galeria Sucholeska - poziom III,
ul. Obornicka 85, tel. 61 652 28 13



USŁUGI MINIKOPARKĄ



Tel.
664 094 653

you & me
LUNCH TIME
→ sprawdź menu na [fb.com/youandmelunchtime](https://www.facebook.com/youandmelunchtime)

PIEROGI
DANIA MIĘSNE
DRAZ WEGE
RYBY
KUCHNIA FIT
DESERY I WYPIJEKI
MAKARONY
ZUPY

You&Me Lunch Time, Poznań, Galeria Pestka



Ententino
modne dziecko
dla niemowlaka
dla przedszkolaka
dla ucznia

Odzież • Obuwie • Akcesoria niemowlęce • Zabawki

Suchy Las, Nowy Rynek, tel. 61/ 652 17 17



SALON URODY AWANGARDA

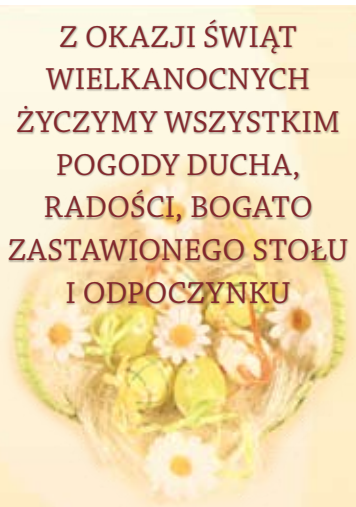
MAKIJAŻ PERMANENTNY:
BRWI 450 zł
KRESKA GÓRNA 250 zł
KRESKA DOLNA 200 zł

Suchy Las, ul. Obornicka 88 (przy kościele), tel.: 61 8 119 913
CZYNNE: pon. - nieczynne, wt. - czw. 10.00 - 20.00, pt. 10.00 - 20.00, sob. 8.00-14.00

www.salonurodyawangarda.pl



Z OKAZJI ŚWIĄT WIELKANOCNYCH
ŻYCZYMY WSZYSTKIM
POGODY DUCHA,
RADOŚCI, BOGATO
ZASTAWIONEGO STOŁU
I ODPOCZYNKU



Agnieszka Frackowiak klimaty wnetrz ...

PROJEKTY WNETRZ, MALARSTWO, DEKORACJE, RELIEFY, PORADY

www.agaf-design.pl tel. 601 843 423 Agnieszka Frackowiak Klimaty Wnętrz





Przez Zachodnią Ukrainę śladami Arkadego Fiedlera

Znany podróżnik w 1924 r. spływał przez wiry i poroży Dniestru, a swoją wyprawę opisał następnie w książce pod takim właśnie tytułem. W ubiegłym roku śladami Arkadego Fiedlera wyruszyli jego potomkowie oraz ich przyjaciele. Zdjęcia z podróży przez Ukrainę pokazał Sucholeski Klub Fotograficzny.

Wyprawę zorganizował Marek Fiedler, czyli syn Arkadego, a także dwóch wnuków słynnego podróżnika: Radosław Fiedler i Marek Oliwier Fiedler. Towarzyszyli im ich przyjaciele: Damian Nowicki, Sławomir Malinowski i pochodzący z Kirgistanu Bakyt Oroszbajew, który w razie czego miał pomóc swoim współtowarzyszom w poruszaniu się w posowieckiej rzeczywistości.

Akadę Fiedler płynął Dniestrem z Sambora do Zaleszczyk. Jego potomkowie zamierzali powtórzyć trasę wielkiego przodka, odwiedzając te same miejscowości. Ponieważ jednak w 2015 r. stan rzeki był zbyt niski, podróżnicy nie wyruszyli wodą, lecz pojechali łądem. Dniestrem przepłynęli tylko symboliczne odcinki. Za główny środek transportu posłużył im 40-letni sowiecki samochód terenowy marki UAZ. Stąd nazwa wyprawy – UAZęga.

- Nie wszystkie drogi na Ukrainie są w dobrym stanie, a poza tym UAZ - a można było w razie potrzeby bez problemu naprawić na miejscu – tłumaczy Damian Nowicki, uczestnik wyprawy i członek Sucholeskiego Klubu Fotograficznego.

Potrzeba taka faktycznie wystąpiła. W Iwano-Frankiwsku (czyli przedwojennym Stanisławowie) terenówka stanęła nagle na środku skrzyżowania. Podróżnikom pomógł wtedy za darmo przechodzień, który okazał się miejscowym mechanikiem.

- Ukraińcy byli zresztą ogólnie życzliwi – zapewnia Damian Nowicki. - Czulo się jednak, że jedziemy przez kraj, który prowadzi wojnę – dodaje. - Widzieliśmy m.in. fotografie poległych żołnierzy.

Uczestnicy wyprawy odwiedzili wiele miejsc związanych z historią Rzeczypospolitej, jak Lwów, Kamieniec Podolski, Buczacze czy Chocim. Do Polski powrócili syci wrażeń i bogaci o nowe doświadczenia, którymi chętnie podzielili się z rodakami. Poza spotkaniem z mieszkańcami naszej gminy w świetlicy na osiedlu Grzybowym, Damian Nowicki wziął także udział w XXXI Ogólnopolskich Spotkaniach Obieżyświatów, Trampów i Turystów w Rzeszowie.

Co dalej? Skoro UAZ tak dobrze się sprawdził na drogach Ukrainy, tym razem wyruszy jeszcze dalej na wschód. A konkretnie do Iranu.

Krzysztof Ulanowski



BIURO RACHUNKOWE Z-SYSTEM SP. Z O.O.

OTWARTE:
PONIEDZIAŁEK – PIĄTEK
9:00 – 15:00

Kontakt:
Galeria Sucholeska, piętro 3, lokal 302
E-mail: system_biurow@onet.pl
TELEFON: 61 222 56 63

Zadbaj o bezpieczeństwo swoich bliskich.



Urządzenie GPS do monitorowania osób:

- ✓ lokalizacja na mapie
- ✓ wezwanie pomocy
- ✓ wykrycie upadku
- ✓ rozmowa telefoniczna

Przyjdź do naszego sklepu i przetestuj
Os. Przyjaźni 132 C w Poznaniu
lub zamów online na www.elfsklep.pl

www.elf24.eu 61 8 261 216

HAPPY HOLIDAY

Beztroskie wakacje

LATO 2016

NOWOŚCI

SAMOLOTEM Z POZNANIA

Portugalia	od 1612 zł/os.
Costa del Sol	od 1799 zł/os.
Sycylia	od 1696 zł/os.
Ibiza	od 1881 zł/os.

EGZOTYCZNE PODRÓŻE

CHINY / PEKIN I OKOLICE	9 dni
Hotel *** / 2 posiłki	od 2799 zł/os.
INDIE / INDIE W PIGULCE	8 dni
Hotel *** / 2 posiłki	od 3550 zł/os.
JAPONIA / JAPOŃSKIE ORIGAMI	9 dni
Hotel *** / śniadanie	od 5749 zł/os.
SRI LANKA / PERŁY CEJLONU	9 dni
Hotel *** / 2 posiłki	od 5079 zł/os.
RPA / ZIMBABWE - BOTSWANA	12 dni
Hotel *** / 2 posiłki	od 7999 zł/os.
BALI / WYSPA MARZEŃ	10 dni
Hotel *** / śniadania	od 5729 zł/os.
KUBA / RUM, CYGARA, CHE GUEVARA	8 dni
Hotel *** / 2 posiłki	od 6799 zł/os.

ZIMA 2016/2017 Egzotyka zaliczka tylko 5%

LOTY BEZPOŚREDNIO SAMOLOTEM Z WARSZAWY

JAMAJKA	NOWOŚCI	od 5994 zł/os.
MALEDIWY	NOWOŚCI	od 5632 zł/os.
DOMINIKANA		od 4099 zł/os.
MAURITIUS		od 5399 zł/os.
MEKSYK		od 4609 zł/os.
KUBA		od 4449 zł/os.

PRZEDSTAWICIEL:



CH Galeria Sucholeska – ul. Obornicka 85
tel. 61 826 62 62 • kom. 509 236 858
www.happy-holiday.com.pl www.tui.poznan.pl

Rabat
Last Minute
do 50%

Znajdź nas i polub na Facebooku





OD PONIEDZIAŁKU, 21.03 DO 26.03

ZAWARTOŚĆ
89% MIĘSA

Pikok Kiełbasa biała z szynki

500 g/1 opak.

-37%~~7,99~~**4,99**

1 kg=9,98

Świeża kaczka z szyją

1 kg

-25%~~9,99~~**7,49**